

## VAN WINTERCIRCUS NAAR GARAGE

### De bouwgeschiedenis van het 'Nieuw Cirkus' in Gent (Sint-Pietersnieuwstraat 11-Lammerstraatstraat 13)

Lynn De Clercq en Joris Nauwelaerts

#### 1. Introductie

Er is al heel wat inkt gevloeid over de geschiedenis en over de nog onzekere toekomst van het voormalige wintercircus in Gent, hier het *Nieuw Cirkus* genaamd. Het gebouwcomplex - gelegen tussen de Sint-Pietersnieuwstraat, de Lammerstraat, de Plattenberg en de Korianderstraat - spreekt immers tot ieders verbeelding. De ouderen in de stad kunnen zich vaak de dagen van wel-er nog herinneren, toen het *Nieuw Cirkus* op zijn laatste benen liep. Jongere mensen, die deze circusdagen niet meer hebben meegemaakt, proberen zich voor te stellen hoe het gebouw er ooit heeft uitgezien. Het is dan ook niet verwonderlijk dat er een hele polemiek is ontstaan over de toekomst van het circusgebouw, nu deze kwestie zich zo dringend stelt. Het verval ervan is namelijk zeer tastbaar geworden voor de voorbijgangers, sinds op 13 juni 2006 enkele brokstukken van het gebouw langs de kant van de Lammerstraat op de openbare weg naar beneden zijn gevallen<sup>1</sup>. Het stenen circus van Gent is echter al lang aan het verkommeren en ook de wijk er rond (de Waalse Krook) is uitgegroeid tot een ware stadskanker. Wat kan men nog met deze site aanvangen? Gezien de slechte staat van het pand lijkt de eenvoudigste oplossing er in te bestaan het circusgebouw en enkele aanpalende gebouwen te slopen, om zo plaats te maken voor een volledig nieuw project. Is het echter verantwoord, vanuit erfgoedoptiek, om de rijke geschiedenis van deze site volledig aan de kant te schuiven en met een schone lei te beginnen?

Het circusgebeuren heeft binnen onze huidige samenleving een andere plaats ingenomen. De glorie-dagen zijn reeds lang vervlogen en deze amusementsindustrie wordt stelselmatig buiten spel gezet. S. Keymeulen gewaagt in deze context van een *Kroniek van een Aangekondigde Dood*<sup>2</sup>. Het circus in Europa beleefde zijn hoogdagen tussen het einde van de 19de eeuw en het Interbellum<sup>3</sup>. Een korte duik in de historisch-maatschappelijke context van het circuswezen toont aan hoe belangrijk haar sociale functie gedurende een

---

<sup>1</sup> De Gentenaar, 'Beton Oud Circus valt naar beneden', 14/06/2006.

<sup>2</sup> Zie in dit verband: KEYMEULEN S. *In de ban van de ring: beeld en betekenis van het circus in de burgerlijke samenleving*, Gent, 2004.

<sup>3</sup> Zie in dit verband: DE POORTER A. *Belgische circussen en foortheaters. Van Blondin tot Ronaldo*, Tielt, 2005.

kort maar bewogen tijdperk uit de geschiedenis is geweest. Het spreekt voor zich dat we niet kunnen terugkeren naar de vroegere situatie. Hedendaagse oplossingen moeten worden gezocht, opdat de geschiedenis van het circusgebeuren in het geheugen blijft gegrift.

Dat het circuswezen niet meer hetzelfde is dan pakweg een halve eeuw geleden, is niet de enige reden waarom we het *Nieuw Cirkus* niet zomaar in zijn oorspronkelijke staat kunnen herstellen en dezelfde functie toekennen als vroeger. Het stenen circus van Gent is eigenlijk niet meer ... Vanaf het jaar 1939 is de omvorming van het *Nieuw Cirkus* naar *garage Mahy* begonnen en deze verbouwingen hebben het gebouw onomkeerbaar een volledig ander karakter gegeven. Wat is er nog overgebleven van het voormalige Gentse wintercircus? Is het nog enkel een schim van wat er ooit is geweest<sup>4</sup>? Hierover kan uitvoerig gediscussieerd worden. Ons inziens is deze discussie noodzakelijk en zelfs onvermijdelijk. Alvorens het debat (opnieuw) aan te gaan, is het echter nodig grondig te onderzoeken hoe alles in zijn werk is gegaan. Dit is dan ook het opzet van dit artikel: klaarheid scheppen in de bouwgeschiedenis van het *Nieuw Cirkus*.

We proberen te achterhalen wat nog overgebleven is van het Gentse wintercircus en wat allemaal verdwenen is in de loop der jaren<sup>5</sup>. Bovendien gaat er ook ruime aandacht naar de tweede functie van het gebouw, namelijk als garage en als opslagplaats voor een grote collectie oldtimers. De verbouwingen en de vormgeving van deze garage mag men niet a priori als waardeloos afdoen, zoals in de media vaak wel gebeurt. Ook recentere veranderingen aan het gebouw kunnen immers een architecturale en historische waarde hebben.

## 2. What's in a name?

Het *Nieuw Cirkus*, het *Nouveau Cirque de Gand*, het *Cirque de Variété*, *Gand-Palace*, het *Oud Circus*, het *wintercircus*, *garage Mahy*, *Circus Mahy*, ... Dit zijn allemaal benamingen die aan het gebouwencomplex worden gegeven. Er bestaat met andere woorden heel wat verwarring over de 'correcte' naam van het gebouw, als die al zou bestaan. Toch gaat achter deze verschillende bena-

---

<sup>4</sup> Zie in dit verband de toespraak van architect Eric Balliu in het debat in het Kunstencentrum *Vooruit* te Gent op 10 oktober 2004: *Het cirkus Mahy te Gent. Ceci n'est pas un cirque*.

<sup>5</sup> Dit artikel vloeit voort uit een eindwerk gemaakt voor het behalen van een master in de Monumenten- en Landschapszorg aan de Hogeschool Antwerpen. Hieruit vloeiden twee studies voort, enerzijds: DE CLERCQ L. *Hoe wij het 'Nieuw Cirkus' zien en niet zien ... Een bouwhistorische studie*. Antwerpen, Hogeschool Antwerpen (masterthesis), 2006 (promotor Dirk Laporte); en anderzijds: NAUWELAERTS J. *Een stenen circus te Gent*. Antwerpen, Hogeschool Antwerpen (masterthesis), 2006 (promotor André De Naeyer).

## VAN WINTERCIRCUS NAAR GARAGE

mingen ook een portie geschiedenis schuilen. Ze belichten stuk voor stuk een ander aspect van het Gentse wintercircus.

Laten we beginnen bij de benaming *Nieuw Cirkus*. Volgens A. De Poorter, circuskenner, wordt deze benaming algemeen gebruikt in België om het onderscheid aan te duiden tussen het oorspronkelijke circus, namelijk het *cirque équestre*, en het *nouveau cirque*, dat veel meer inhield dan een paardencircus alleen<sup>6</sup>. Paarden liggen aan de oorsprong van het circusgebeuren. Al in de 17de eeuw zijn er in de steden maneges voor dressuur en het berijden van paarden, die bezocht worden door de gegoede klasse. Rondreizende ruitergezelschappen komen in die maneges hun rijvaardigheden demonstreren. Deze ruitergezelschappen zijn in feite de voorlopers van het circus. De Engelsman Philip Astley (1742-1814) wordt als stichter van het circus beschouwd<sup>7</sup>. In 1769 start hij in Londen met ruiterdemonstraties, die hij binnen een afgebakend terrein vertoont. Gedurende tientallen jaren blijft het paardenwerk de programma's beheersen in de vele lokale circussen die dan ontstaan. Na verloop van tijd neemt het belang van de paarden af en andere dieren doen vanaf ongeveer 1860 hun intrede. Sinds 1874 spreekt men dan van het *nouveau cirque* of het *nieuw circus*, eigenlijk een modernere en meer uitgebreide versie van het *paardencircus*.

### 2.1. Gent

Het circus van Gent krijgt van bij de aanvang de naam *Nieuw Cirkus* of *Nouveau Cirque* mee. Het gebouw werd uitgebaat door de Naamloze Maatschappij het *Nieuw Cirkus van Gent* of het *Nouveau Cirque de Gand*<sup>8</sup>. Wordt met deze naam verwezen naar het feit dat het om meer gaat dan enkel een ruiterschool? Het is wel de *Cercle Equestre de la ville de Gand* die opdracht geeft het circus te bouwen, maar van bij aanvang was het duidelijk dat het niet enkel om een paardencircus zou gaan: naast de arenazaal (of manege) om met de paarden te rijden, wordt immers ook een spektakelzaal (of polyvalente zaal) gebouwd. Of wordt deze naam gegeven om een onderscheid te maken met dat andere circus in Gent, hippodroom *De Drie Sleutels*? Deze paardenarena werd gebouwd in 1878 en was geen stenen circus, maar een houten constructie<sup>9</sup>. De hippodroom wordt pas gesloopt in 1915, terwijl het

<sup>6</sup> DE POORTER A. *Belgische circussen en voortheaters. Van Blondin tot Ronaldo*, Tielt, 2005, p. 11.

<sup>7</sup> DUPAVILLON C. *Architectures du cirque des origines à nos jours*, Parijs, 2001, p. 9.

<sup>8</sup> Bij het ontstaan van het *Nouveau Cirque de Gand* werd de Franse naam veel frequenter gebruikt dan de Nederlandstalige versie in documenten en reclamedrukwerk. Dit omdat het circus zich voornamelijk richtte tot de Franstalige Gentse bourgeoisie.

<sup>9</sup> DE POORTER A. *De geschiedenis van de Belgische circussen*, S.l., 1990, p. 17.

*Nieuw Circus* al geopend wordt in het jaar 1895. Beide circussen bestaan dus enige tijd naast elkaar en liggen niet ver van elkaar. Vandaar wordt de hippodroom *De Drie Sleutels* het 'oud circus' genoemd, in tegenstelling tot het 'nieuw circus' dat werd gebouwd in 1894-1895. Soms verwijst men vandaag naar het circus in de Sint-Pietersnieuwstraat als het *Oud Circus*, gewoon omwille van de ouderdom van het gebouw en de staat van verval. Deze benaming lijkt niet aangewezen, aangezien dit te veel verwarring kan geven met het eerste circus van Gent, namelijk de voormalige hippodroom bovenop de trappen van het Sint-Pietersplein.

## 2.2. Wintercircussen

Het circus van Gent was een stenen *wintercircus*. Deze stenen circussen komen in zwang vanaf het midden van de 19de eeuw. Zij worden 'wintercircus' genoemd aangezien het spektakelseizoen over het algemeen tijdens de winter loopt. De dieren overwinteren dan vaak in de stallingen van dit circus. Het 'wintercircus' is eigenlijk een algemene benaming voor een circus gebouwd in steen en is dus de tegenhanger van een rondreizend circus, met tenten en wagens. Dit wil zeker niet zeggen dat er tijdens de zomer niks gebeurt in het wintercircus. Uit verschillende bronnen blijkt immers dat er gedurende het hele jaar verschillende soorten voorstellingen doorgaan: zowel variété, operette, sportwedstrijden, cinémavoorstellingen, politieke manifestaties en zo meer. Er worden dan ook nog andere namen aan het wintercircus van Gent gegeven, zoals het *Théâtre des Variétés* en de *Gand-Palace*. Deze namen worden slechts voor kortere periodes gebruikt.

## 2.3. Garage Mahy

De benaming *Garage Mahy* hoeft niet veel uitleg. Deze naam verwijst naar de vorige eigenaar Ghislain Mahy, die er vanaf 1939 een garage in onderbrengt en het gebouw eveneens gebruikt als opslagplaats voor zijn fameuze oldtimercollectie. Dit is de laatste functie van het gebouw en het is in deze toestand dat de meeste mensen zich de site nog herinneren.

De meest populaire naam voor het gebouw is vandaag zonder enige twijfel *Circus Mahy*. Deze benaming is een contaminatie van de oorspronkelijke bestemming van het gebouw als circus en de laatste functie van het gebouw als garage Mahy. De naam *Circus Mahy* wordt het vaakst gebruikt in de media en in de debatten. De naam zet de nietsvermoedende leek een beetje op een verkeerd spoor en doet veronderstellen dat Mahy de naam is van één of ander illuster circusgezelschap, maar niets is minder waar. Hoe deze naam voor het circusgebouw is ontstaan en wie hem voor het eerst heeft gebruikt, is nog steeds een raadsel. Misschien was het Ghislain Mahy zelf die zijn garage zo is beginnen noemen? Alleszins is de naam gemeen goed. Er zijn voor- en tegenstanders van deze naamspeling. Puristen vinden de naam historisch niet

## VAN WINTERCIRCUS NAAR GARAGE

correct. Anderen vinden het een perfecte samensmelting van de twee belangrijkste functies die het gebouw heeft gekend. Het circus is immers geen circus meer, en de naam *Nieuw Cirkus* is allang vervallen. Doorheen dit artikel houden we de benaming *Nieuw Cirkus* aan, gezien dit het minst geladen is.

### 3. Bronnenmateriaal

#### 3.1. Geschreven bronnen

Het was een hele zoektocht naar documenten aangaande de bouw van en de verbouwingen aan het *Nieuw Cirkus*. Er is heel wat bronnenmateriaal en documentatie beschikbaar, maar het merendeel hiervan handelt over wat zich binnen in het circusgebouw afspeelde en niet zozeer over het gebouw zelf. De bouwplannen uit het Stadsarchief Gent vormen uiteraard het uitgangspunt bij dit onderzoek, zowel deze van het 'eerste circus' uit 1894 naar ontwerp van architect Emile De Weerd, als deze van het 'tweede circus', naar ontwerp van architect Jules-Pascale Ledoux. Toch zijn er enkele bemerkingspunten te maken bij de interpretatie van deze plannen. Vooreerst dient te worden opgemerkt dat niet alle bouwplannen überhaupt zijn uitgevoerd en dat er nog altijd wijzigingen aan deze plannen konden worden aangebracht na het indienen ervan. Zo kan men op het verkeerde spoor worden gezet voor wat betreft bepaalde bouwhistorische gebeurtenissen. Vervolgens moeten we er op wijzen dat de datum die op de bouwplannen staat geschreven, soms misleidend is.

Het gebeurt namelijk wel eens dat de bouwwerken pas veel later na het indienen van de plannen van start gaan, en omgekeerd gebeurt het ook wel vaker dat de plannen pas ingediend worden terwijl de verbouwingen al lang zijn aangevat of zelfs beëindigd<sup>10</sup>. Daarnaast hebben we de oude milieuvergunningsdossiers of de zogenaamde dossiers 'de commodo et incommodo' doorgenomen, aangezien we weten dat er zich in deze dossiers vaak inrichtingsplannen bevinden<sup>11</sup>. Dit onderzoekwerk gaf inderdaad resultaat en meerdere grondplannen van het zogenaamde 'eerste circus' werden teruggevonden. Zij maakten ons heel wat wijzer over het oorspronkelijke *Nieuw Cirkus*. De dossiers 'de commodo et incommodo' hebben nog andere historische

---

<sup>10</sup> Dit was zeker het geval bij de verbouwingen van circus naar garage door Ghislain Mahy.

<sup>11</sup> De zogenaamde dossiers 'de commodo et incommodo' zijn de neerslagen van de onderzoeken 'naar kommer en baat', die werden ingesteld telkens er een aanvraag was voor een nieuwe vergunning voor een 'gevaarlijke, hinderlijke of ongemakgevende inrichting'. Deze onderzoeken moesten nagaan of de buurtbewoners niet te veel ongemakken ondervonden door de betreffende inrichting. Zowel voor de oprichting van een circus (schouwspelzaal) als voor de inrichting van een garage (autoherstelwerkplaats) moet dergelijke vergunning worden aangevraagd.

informatie opgeleverd, zowel voor wat betreft de inrichting van het circus als voor de inrichting van de garage.

Iconografische bronnen (affiches, tekeningen, plannen, foto's, ...) zijn in overvloed te vinden. Vooreerst heeft het Huis van Alijn al heel wat verzameld over het circusgebeuren naar aanleiding van een tentoonstelling die daar in 2004 werd georganiseerd<sup>12</sup>.

We bekeken ook de collecties van de Atlas Goetghebuer en het Fonds De Keyser (beide in Stadsarchief Gent). Het archief van de Vliegende Bladen van de Universiteit Gent bevat veel affiches, programmaboekjes, toegangstickets en andere items van *De Maatschappij van het Nieuw Cirkus* en de *Cercle Equestre de Gand* (cf. afb.1-2). Er is veel te vinden over de spektakels en voorstellingen die gehouden zijn in het circus, maar deze gegevens zijn echter niet relevant voor deze studie. Documenten die bouwhistorische informatie bevatten, zijn schaarser.

### 3.2. Mondelinge bronnen

Aangezien de bouwhistorische informatie die we uit de geschreven bronnen haalden eerder beperkt is, zijn we overgegaan tot mondelinge geschiedenis. Dit leek ons van belang, omdat er nog wel wat mensen zijn die zich herinneren hoe het circus eruit zag voor het werd verbouwd tot garage. De verbouwingen tot garage waren zeer ingrijpend voor het circusgebouw en deze veranderingen maken de hoofdmoot uit van deze studie. Het eerste interview werd afgenomen met Rudi Mahy, neef van garagehouder Ghislain Mahy. Hij heeft in de beginjaren van de garage voor Mahy gewerkt, onder andere als conciërge van het gebouw, en heeft ook meegeholpen aan de afbraak van het interieur van het circus. Dit interview was enorm verrijkend, maar Rudi Mahy kon ons slechts inlichten over het reilen en zeilen van de garage tot het jaar 1958, het jaar waarin hij de garage verliet. Daarom interviewden we ook Ivan Mahy, zoon van Ghislain Mahy. Hij gaf ons informatie over de latere transformaties aan het circusgebouw. Daarnaast hadden we een gesprek met circusliefhebber en verzamelaar Guy Puttevils. De man bezit een grote collectie krantenartikels en fotomateriaal over verschillende circussen, waaronder het *Nieuw Cirkus* van Gent<sup>13</sup>. Hij woonde tijdens zijn jeugd recht tegenover het circus (in de Sint-Pietersnieuwstraat) en heeft er heel wat voorstellingen bijgewoond. We hebben ook nog op andere mensen vertrouwd om meer informatie te winnen, onder andere: Charles Vande Velde (restaurant-architect van

---

<sup>12</sup> Het Huis van Alijn bracht voornamelijk de collecties van privé-verzamelaars Guy Puttevils en André De Poorter samen en digitaliseerde een groot deel van deze collecties.

<sup>13</sup> Een groot deel van die verzameling bevindt zich eveneens in het archief van het Huis van Alijn te Gent.

## VAN WINTERCIRCUS NAAR GARAGE

het *Cirque des Variétés* te Luik), werknemers van het *Circus Bouglione* te Parijs, Guido Deseijn, Eric Balliu, ... Bij het afnemen van deze gesprekken waren we er ons ten volle van bewust dat de beoefening van mondelinge bronnen, een specifieke historische kritiek vereist. Herinneringen uit een ver verleden kunnen immers vreemde wendingen nemen. Meer dan eens hebben we moeten vaststellen dat de getuigen elkaar (onbewust) tegenspreken. Toch mogen we de waarde van deze gesprekken niet onderschatten en moeten zij een plaats krijgen binnen de geschiedschrijving over het circusgebouw. We hebben getracht deze getuigenissen naast elkaar te leggen en tegen elkaar af te wegen, maar ook te vergelijken met de geschreven en iconografische bronnen, om zo tot een waarheidsgetrouw beeld te komen. Op sommige punten hebben de interviews ons uitsluitel gegeven; op andere punten is de verwarring alleen maar groter geworden. Toch zou deze bouwhistorische studie niet zijn wat ze is, zonder deze boeiende gesprekken<sup>14</sup>.

### 4. Bouwgeschiedenis<sup>15</sup>

Van 1878 tot 1915 bevindt zich nog een ander vast houten circus in Gent, namelijk de hippodroom *De Drie Sleutels*, aan de Kattenberg<sup>16</sup>. Dit gebouw voldoet in 1893 niet meer aan de eisen van de *Cercle Equestre* en in datzelfde jaar geeft de Gentse ruitkring de opdracht aan architect Emile De Weerd om een nieuwe renbaan met bijhorende feestzaal te bouwen. Op 16 juni 1894 wordt te Gent de *Société du Nouveau Cirque* gesticht door een akte van notaris M. Amelot<sup>17</sup>. In september 1894 wordt de eerste steen gelegd van een nieuwe hippodroom en op 21 februari 1895 wordt het *Nieuw Cirkus* ingehuldigd met een groots opgezet liefdadigheidsfeest.

Elk jaar tijdens de halfvastenfoor krijgt een ander circus onderdak in deze nieuwe Gentse tempel van vermaak. Befaamde binnen- en buitenlandse circusgezelschappen geven er voorstellingen. Eens de circusperiode voorbij, krijgt het gebouw andere bestemmingen. Er komen revuegroepen, operettege-

---

<sup>14</sup> De neerslag van deze gesprekken is opgenomen in de bijlagen van volgende studie: DE CLERCQ L. *Hoe wij het 'Nieuw Cirkus' zien en niet zien ... Een bouwhistorische studie*, Antwerpen, 2006.

<sup>15</sup> Er werd in 2001 al een licentiaatverhandeling geschreven aan de Universiteit Gent over *Het Nouveau Cirque te Gent en andere stenen circusgebouwen in België*. Deze studie van K. Vervloet concentreert zich, voor wat betreft het Gentse circus, voornamelijk op het 'tweede circus' van Jules-Pascal Ledoux (1923-1939). Voor de introductie op het gebouw, putten wij onze informatie echter voornamelijk uit dit degelijk onderbouwde eindwerk: VERVLOET K. *Het Nouveau Cirque te Gent en andere stenen circusgebouwen in België*, Gent, 2001.

<sup>16</sup> SAG, Reeks K, hoofdstuk X, nr. 191 en 192.

<sup>17</sup> SAG, Biografie Atlas Goetghebuer, F30/D20.

zelschappen, variétéprogramma's en later ook bokswedstrijden. Tijdens de Eerste Wereldoorlog worden er gedurende enige tijd geen voorstellingen gegeven. In 1916 wordt het *Nieuw Cirkus* voor het eerst gesloten wegens verbeteringswerken. Later op dat jaar wordt het opnieuw geopend onder de naam *Gand-Palace*, niet enkel een circus, maar ook een cinema- en variétézaal<sup>18</sup>. In 1919, vlak na de Eerste Wereldoorlog, waren er geen circusopvoeringen vanwege het materiaalverlies en het sneuvelen van sommige artiesten.

#### 4.1. Brand in 1920

In december 1920 slaat het noodlot toe. Er woedt een felle brand in het gebouw waardoor de volledige koepel instort en van de circuszaal enkel een gedeelte van de buitenmuren overeind blijft. In 1921 was Jules-Pascal Ledoux al begonnen aan nieuwe plannen voor de heropbouw en in 1923 geeft de *S.A. Nouveau Cirque* de opdracht aan deze architect om het *Nieuw Cirkus* te herbouwen als een theater dat tevens kan gebruikt worden als circus. Dit gebouw zou vernieuwend worden op het vlak van theaterbouw wat betreft akoestiek, verlichting en verluchting. In december 1924, vier jaar na de brand, vindt de officiële heropening plaats. Tot 1939 wordt er opnieuw elk jaar een circus ontvangen. In 1936 neemt een ander Naamloos Vennootschap het circus over, namelijk de *Société Financière pour Exploitations Immobilières*. In 1939 wordt het gebouw verkocht aan garagehouder Ghislain Mahy. Deze moet echter in legerdienst en tijdens de oorlogsjaren komt het circus leeg te staan. Van 6 mei tot 4 juni 1944 vindt de laatste reeks voorstellingen plaats door circus Dejonghe. Een herdenkingsplaat naast de ingang in de Lammerstraat herinnert ons daaraan.

Daarna gaan de deuren onherroepelijk dicht om in 1954 te openen als Fiat-garage Mahy. Deze garage blijft actief tot in 1978. Vanaf dan is het gebouw enkel nog in gebruik als opslagplaats voor de collectie oldtimers van Ghislain Mahy. Op het ogenblik van de sluiting van de garage is er sprake van om het voormalige wintercircus te beschermen als monument. Om uiteenlopende redenen is men echter niet overgegaan tot de bescherming als monument, maar werd de volledige 'circuswijk' beschermd als stadsgezicht<sup>19</sup>. Op het einde van de jaren 1990 verhuist de autocollectie naar Brussel en Leuze en sindsdien staat het gebouw te verkommeren. De stad Gent, de huidige eigenaar, opent in 2004 een publiek debat over de herbestemming van het *Circus Mahy*.

<sup>18</sup> Provinciaal Archief Oost-Vlaanderen, afdeling 8, 89/4 (Gent, 1917).

<sup>19</sup> Cf. beschermingsdossier '*Circuswijk*' uit 1978-1979 bij de Vlaamse Overheid, agentschap R-O Vlaanderen, afdeling Oost-Vlaanderen, cel Onroerend Erfgoed.



#### 4.2. Van industriewijk naar circuswijk

De circuswijk is reeds vanaf het einde van de 18de eeuw, voor de komst van het wintercircus, een sterk geïndustrialiseerde wijk. Er zijn drie textiel fabrieken op de rechteroever van de Schelde gebouwd, namelijk katoenspinnerij- en weverij *De Gandt-Vanderschueren*, de *Association Linière* en de katoenfabriek *van de Kerckhove*. Dit laatste pand brandt af in 1887 en op deze grond wordt in 1894 het *Nieuw Cirkus* gebouwd.

De heer J. Van de Kerckhove was ten tijde van de brand van zijn fabriek, tevens vice-voorzitter van de *Cercle Equestre de Gand*<sup>20</sup>. Hij verkoopt de grond aan de ruitkring om daar een nieuwe hippodroom te bouwen. Bij de afbraak in 1894 (om op die plaats de nieuwe manege op te richten) stort de fabriek echter in. Het is mogelijk dat bepaalde elementen van deze spinnerij werden gerecupereerd voor de opbouw van het circusgebouw. We hebben echter geen grondplannen of schetsen van de fabriek Van de Kerckhove kunnen opsporen en kunnen hier geen uitsluitsel over geven. Een ander gedeelte van het circus is gebouwd op de ingestorte delen van De Gandt-Vanderschueren. Zo zien we in het kadasterarchief een verkoop aan de *Société Anonyme du Nouveau Cirque* in 1894 met daarbij geschreven *démolition partielle et changement du destination*<sup>21</sup> (afb. 3).

We kunnen veronderstellen dat enkele muren van de gebouwen aan de Plattenberg (voorheen *Kleine Huidevettershoek*) ouder zijn dan 1894, en dus afkomstig van gebouwen die zich daar voordien bevonden. Zo weten we bijvoorbeeld met zekerheid dat de leidingen bestemd voor waterafvoer van het gebouw zijn gerecupereerd van de voormalige fabriek Van de Kerckhove. Architect De Weerdts laat in het bouwdoos dossier immers weten aan de bevoegde autoriteiten: *que tous les embranchements d'aqueduc dont nous aurons besoin pour le cirque existent encore de l'ancienne fabrique de Mr Vanden Kerckhove*<sup>22</sup>. Ook op het grondplan van de gebouwen getekend door Emile De Weerdts, staan de muren die bij de bouw van de stallingen werden hersteld in een rode kleur aangeduid. Hierdoor zien we duidelijk dat een gedeelte van de fabriek is geïncorporeerd in het oorspronkelijke circusgebouw. Aangezien deze muren bewaard bleven, veronderstellen wij ook dat de structuur van enkele ruimtes in de kelders van oudere oorsprong is.

Concentreren we ons op de bouw van het circus in 1894, dan merken we op de mutatieschets van 1895 hoezeer het circusgebouw de ruimte binnen het

<sup>20</sup> Universiteitsbibliotheek Gent, Handschriftenleeszaal, Fonds Vliegende Bladen, fonds IC, doos 73.

<sup>21</sup> Archief van het kadaster Provincie Oost-Vlaanderen: Gent 5, sectie E, boek 212, artikel 1398, nr. 13.

<sup>22</sup> SAG, G12/1894, nr. S.15.

bouwblok inneemt. De perceelsstructuur van dit bouwblok wordt aldus volledig hertekend door de komst van het circus. De wijk verliest daarbij haar industriële karakter. Enkel de in 1905 opgerichte gloeikousjesfabriek *Emile Schulze* (gevestigd in de voormalige bedrijfsgebouwen van de fabriek De Gandt-Vanderschueren) was nog actief tot in 1971. Deze gebouwen zijn aldus de enige die nog herinneren aan het industrieverleden en werden in 1978 beschermd als monument, samen met de aanwezige stoomketel van het Cornwalltype.

### 4.3. Het eerste circus, architect Emile De Weerd, 1894

De eerste steenlegging voor de bouw van het wintercircus gebeurt in het jaar 1894 (afb. 5). We beschikken over drie bouwdoSSIERS uit dat jaar met betrekking tot de opbouw van het *Nieuw Circus*. In deze bouwdoSSIERS bevinden zich enkel plannen van de drie gevels (Sint-Pietersnieuwstraat, Lammerstraat en Plattenberg) en van de gelijkvloerse verdieping. Er zijn hier geen plattegronden van de spektakelzaal en de arena van het circus in teruggevonden. In de vergunningsdoSSIERS van de 'gevaarlijke, hinderlijke en ongemakgevend gestichten' bevinden zich echter wel plattegronden van het volledige 'eerste circus', daterend uit 1912 en 1916. Dit laatste plan is getekend bij de omvorming van het *Nieuw Circus* naar *Gand-Palace*. Het eigenaardige aan deze plannen is dat één ervan getekend werd door architect De Weerd (ontwerper van het 'eerste circus' in 1894) en het andere plan door architect Ledoux (ontwerper van het 'tweede circus' in 1923). Het is waarschijnlijk dat de twee architecten elkaar kenden en dat zij op één of andere manier samenwerkten<sup>23</sup>. Door het opsporen van deze plannen hebben dus een vrij goed idee van de inrichting van het eerste circus (1894-1920). Toch bestaat er ook een origineel grondplan van het volledige circuscomplex uit 1894 getekend door De Weerd. Dit plan is echter niet terug te vinden in het Stadsarchief, zoals men zou verwachten, maar hangt ingekaderd aan de muur in een café vlakbij het circusgebouw. Als we dit originele plan uit 1894 vergelijken met de plannen uit 1916, zien we echter geen fundamentele wijzigingen aan het complex.

Een circusgebouw werd steevast ontworpen vanuit dezelfde dwangmatige randvoorwaarden en is dan ook een type op zich. Naslagwerken<sup>24</sup> en specialisten<sup>25</sup> leren ons dat het uitgangspunt van een dergelijk gebouw steeds de

<sup>23</sup> Ook bij andere realisaties van deze twee architecten zien we een verband: zo zijn vele huizen in de Parklaan in Gent rond dezelfde periode opgetrokken en zijn de meeste huizen in deze straat door één van beide architecten ontworpen in een soort eenheidsarchitectuur.

<sup>24</sup> DUPAVILLON C. *Architectures du cirque des origines à nos jours*, Parijs, 2001, p. 58.

<sup>25</sup> Mondelinge mededeling van Guy Puttevels.

## VAN WINTERCIRCUS NAAR GARAGE

piste is: een cirkel met vaste diameter. Deze diameter is een algemeen aanvaarde maat in de ruitwereld: hij hangt samen met de afstand (de straal) waarlangs een paard zo kan galopperen dat het door de persoon in het middelpunt onder controle gehouden kan worden. Paardrijden is altijd de kern van het hele circusgebeuren geweest. Concreet betekent dit dat de piste altijd een diameter heeft gaande van 13 tot 13.50 m. Ook de kooien waarin bijvoorbeeld de dierentemmers optraden werden volgens dezelfde diameter opgetrokken.

Net zoals bij reizende circustenten werd deze piste omringd door concentrische, van de ring weg oplopende, ringvormige tribunes. Ook de omringende buitenschil volgde dezelfde kromming. In sommige gevallen werd deze buitenwand zelf cirkelvormig, in de meeste gevallen was deze echter veelhoekig<sup>26</sup>. Een andere, blijvende reminiscentie naar de rondtrekkende circussen met hun tenten is het architectonische gebruik van het tentdak: nagenoeg alle daken droegen op rechte ribben die op regelmatige afstanden van de buitenschil naar het middelpunt liepen. Bij enkele voorbeelden werd de binnenzijde van het dak zelfs beschilderd alsof het een doorhangende stof betrof. Centraal op het dak werd een glazen lantaarn geplaatst. De inval van natuurlijk licht in de zaal werd enerzijds verzekerd via deze lantaarn, anderzijds door een rij, meestal gekoppelde vensters in de strook van de buitenwand tussen het dak en het bovenste gedeelte van de tribunes<sup>27</sup>.

Dit basisvolume, een veelhoekige of ronde cilinder met centrale piste, concentrische tribunes en bekroond door een tentdak met lantaarn, kwam steeds terug en werd ook naar het exterieur en gevels toe als een eenvoudige, heldere vorm uitgewerkt.

De dienstruimtes werden vaak in de kelder- of in de restruimtes van het perceel ingericht. Vaak lag de zaal zelf op de eerste verdieping zodat de gelijkvloerse etage ingericht kon worden voor personeel en dieren<sup>28</sup>. De circusgebouwen in ons land werden hoofdzakelijk gebouwd op restruimtes binnen bouwblokken. Enkel de gevels van de entrees werden dan ook architecturaal verder uitgewerkt. In Frankrijk daarentegen zijn er verschillende voorbeelden (de meest tot verbeelding sprekende zijn het *Cirque Jules Verne* te Amiens en het *Cirque d'hiver* te Parijs) waarbij het circusgebouw losstaand en op een

---

<sup>26</sup> Alle door Dupavillon aangehaalde circusgebouwen zijn rond of veelhoekig. Van de door ons bezochte circusgebouwen was enkel dat van Luik echt rond, alle andere zijn veelhoeken: in Brussel en in Parijs is dit een twintighoek, in Gent een zestienhoek.

<sup>27</sup> In het geval van het circus van Gent zijn deze gekoppelde vensters goed te zien (afb. 4-5).

<sup>28</sup> Zowel bij het circus van Luik als dat van Brussel, buiten dat van Gent de enige resterende circusgebouwen in België, lag de piste telkens op de eerste verdieping. Op het gelijkvloerse niveau waren telkens de stallingen ingeplant.

prominente, beeldbepalende plaats werd opgericht. Hier werden het basisvolume en de bij- en dienstgebouwen wel op een elegante en doordachte manier samen ontworpen en kregen de gevels ook een verfijnde uitwerking mee: een gelijkvloerse sokkel met bossagewerk, pilasters en zuilen op de hoeken van de veelhoek, friezen en standbeelden met paardenmotieven, ...

De bewaard gebleven plannen<sup>29</sup> en foto's (zie afb. 4-5) van het circusgebouw van Emile De Weerd tonen duidelijk hoe de randvoorwaarden en de typologische vereisten van het circusgebouw de plattegrond vorm gegeven hebben. In eerste instantie is binnen het perceel een zo groot mogelijke cirkel getekend, die het verloop van de buitenwand van de spektakelzaal met de tribunes zal bepalen. Het is duidelijk merkbaar dat de architect dit hoofdvolume zo groot mogelijk tracht te maken: op twee plaatsen raakt de buitenschil aan de perceelsgrens, op een derde punt is er juist genoeg plaats overgelaten om allerhande dienstruimtes te voorzien. Deze drie punten bepalen éénduidig de cirkel van de buitenschil. Uiteindelijk is deze schil uitgewerkt als een regelmatige zestienhoek met op elke hoek een stalen, dragend element. Aan de binnenzijde krijgt deze veelhoek eerder de allures van een cirkel doordat het invulmetselwerk binnen het stalen vakwerk er volgens een bepaalde kromming uitgevoerd wordt.

Ook in Gent heeft de piste een diameter van iets meer dan 13 meter. En ook de manege die - naast het hoofdvolume - aan de kant van de Plattenberg wordt opgericht, is gebaseerd op twee gelijke cirkels van telkens 13 meter met enige manoeuvreerruimte tussen beide. Het is opvallend dat ook in het geval van de manege deze cirkels mee de uiterlijke vorm van gevels en dak bepalen: de buitengevels volgen aan beide uiteinden de kromming van de paardenren, het zadeldak loopt op die uiteinden telkens over in een dak in de vorm van een halve kegel.

Het gebouw is niet enkel als circus geconcipieerd, doch voorzien van een scène met ruim podium, ruime coulissen en een afgescheiden orkestbak. Vanaf het einde van de 18de eeuw ontstond immers steeds meer de tendens het traditionele circusgebouw te combineren met een aanvankelijk erg bescheiden scène die later steeds meer aan belang en grootte wint. Dit heeft wel tot gevolg dat de doorgedreven, symmetrische centraalbouw zoals die in de circussen van Parijs en Amiens bereikt werd, niet (volledig) gehandhaafd kon worden.

Architect De Weerd maakt handig gebruik van de bijkomende manege en bouwt er de scène tegen aan, wat van de manege een multifunctionele ruimte

<sup>29</sup> Van het circusgebouw van De Weerd werden enkel plannen van de gelijkvloerse verdieping teruggevonden: Provinciaal Archief Oost-Vlaanderen, afdeling 8, 89/4 (Gent, 1917).

## VAN WINTERCIRCUS NAAR GARAGE

maakte. Aan de hand van enkele foto's en interieurschetsen die gemaakt zijn voor circusaffiches kunnen we ons een vrij accuraat beeld vormen van hoe de scène, het podium en de orkestbak er uit zagen (zie afb. 1). Het valt op dat deze scène wel erg ruim is in oppervlakte doch vrij beperkt inzake hoogte. Een gedeelte van de tribunes loopt zelfs door over het podium heen. Er is hier van een echte toneeltoren met bijhorende infrastructuur nog geen sprake.

De regelmatige zestienhoek van De Weerd draagt een koepelvormig dak, wat uitzonderlijk is bij circusgebouwen die vrijwel altijd een tentdak als bekroning krijgen (zie afb. 4-5). Een daklantaarn zorgt er samen met de typerende, gekoppelde rij vensters voor de lichtinval.

De tribunes zelf steunen op twee rijen, vermoedelijk gietijzeren kolommen en zijn traditiegetrouw opgedeeld in drie rangen en afgescheiden loges. De eerste rang (de onderste ring van de tribunes) en de loges (de strook direct boven de onderste ring en met afgescheiden compartimentjes) zijn voorbestemd voor het rijkere publiek. De tweede en de derde rang liggen boven de loges en zijn voorbehouden voor de minder kapitaalkrachtige toeschouwers. De ruimtes onder de tribunes worden gebruikt voor de circulatie. Op de gelijkvloerse verdieping zijn hier ook de artiestenvertrekken ondergebracht. De hoekjes van het perceel buiten de volumes van de spektakelzaal en de manege zijn systematisch opgevuld met trapzalen, sanitair en dienstruimtes.

Een groot voordeel van deze site is het feit dat het straatniveau aan de zijde van de Plattenberg zo'n twee verdiepingen lager ligt dan aan de kant van de Sint-Pietersnieuwstraat en de Lammerstraat. Het niveau van de piste werd gelijk gesteld met het gemiddelde niveau van de twee publieksingangen aan de laatstgenoemde straten, wat de architect toeliet twee kelderverdiepingen te creëren met extra dienstruimten<sup>30</sup>. Op het niveau -1 strekt deze kelderverdieping zich uit van de kelders van het pand aan de Lammerstraat via een gedeeltelijke onderkeldering van de piste langsheen de stallingen die uitgeven aan de Plattenberg tot onder de toneeltoren. Hier leidt een zachte helling naar het gelijkvloerse niveau zodat paarden vanuit de stallingen rechtstreeks de piste en het podium kunnen oprijden. Een opmerkelijk element op deze verdieping is een smalle gang die naar het centrum van de piste leidt. Daar bevindt zich de zogenaamde 'trou truc' die de artiesten toelaat plots te verdwijnen van of te verschijnen op de scène<sup>31</sup>.

---

<sup>30</sup> Dankzij de volledig bewaarde plannen van Ledoux, de architect van het tweede circusgebouw (SAG, bouwdoossier G12/1923 nr. S.30) hebben we een goed beeld van de kelderverdiepingen van het eerste circus van Emile De Weerd. Ledoux gaf door een aangepaste arcering immers telkens aan welke elementen gerecupereerd werden en wat nieuwe toevoegingen waren.

<sup>31</sup> De zogenaamde 'trou truc' is te zien, centraal onder de piste

Onder de stallingen aan de zijde van de Plattenberg zit nog een tweede verdieping, eveneens met stallingen, die op hetzelfde niveau ligt als de aanpalende Plattenberg. Ook deze etage is door een lichte helling verbonden met de bovenliggende. De paarden konden aldus van op de Plattenberg via één van de poorten binnen het gebouw twee verdiepingen opklimmen en de piste of het podium bereiken. De opbouw van deze stallingen is mooi in zijn eenvoud. De noodzakelijke lichtinval en ventilatie voor de paarden wordt bereikt door gietijzeren ramen met verluchtingsluiken in de gevel aan de Plattenberg. Emile De Weerdt werkt de gevel van beide verdiepingen onder het pisteniveau samen met de bovengelegen manege uit tot een bijzonder verzorgd geheel. De verschillende ruimtes zijn telkens verdeeld in drie beuken door een dubbele rij gietijzeren kolommen die de bepleisterde troggewelven ondersteunen. De middengang is voorbehouden voor circulatie, de 'zijbeuken' zijn verdeeld in afgescheiden paardenboxen. Langsheen de muren zijn langgerekte of geïsoleerde, cirkelvormige troggen gemetseld. Verder bieden de kelderverdiepingen onder andere plaats aan diverse opslagruimtes, een stookplaats en een mesthoop.

#### 4.4. Het tweede circus, ontwerp Jules-Pascal Ledoux, 1923

De brand van 12 december 1920 is zeer destructief. Van de spektakelzaal bleven enkel de omtrekmuren in baksteen nog gedeeltelijk overeind. M. Van Rooy noemt een theater dan ook de ultieme droom van de brandweerman. Geen enkele gebouwencategorie zou volgens hem meer systematisch in de as gelegd zijn<sup>32</sup>. Er zit een grond van waarheid in deze boutade. Door de aanwezigheid van veel brandbare materialen (hout, stoffen), het gebruik van vernieuwende snufjes (elektrische verlichting, filmprojectors) en de schaal en complexiteit van het gebouw was een ongeluk gauw gebeurd. In 1921 begint architect Jules-Pascal Ledoux (1866-1935) aan nieuwe plannen voor de herbouw van het *Nieuw Cirkus*. Pas in 1923 geeft de *Cercle Equestre* hem de officiële opdracht om het wintercircus te bouwen als een theater dat ten gepaste tijde kan worden ingericht als circuszaal. Jules-Pascal Ledoux herbouwt het circus in beton en maakt de zaal hoger. De hoogte tot het metalen koepelgewelf bedraagt vanaf dan 28 meter.

Over deze architect is meer geweten dan over Emile De Weerd, de ontwerper van het 'eerste circus'. Ledoux is een Gentse architect die aan de Gentse Academie heeft gestudeerd, met als leermeester stadsarchitect Adolphe Pauli (1820-1895). Hij is de kleinzoon van de gerenommeerde Franse architect Claude Nicolas Ledoux<sup>33</sup> en specialiseert zich al snel in twee domeinen:

<sup>32</sup> VAN ROOY M. *Een circus van steen. De architectuur van een zeldzaam theater*, Amsterdam, 1996, p. 72-73.

<sup>33</sup> De informatie over architect Ledoux, haalden we uit: S.n., 'Jules-Pascal Ledoux, architect', in: *Palmares*, mei 1971, p. 13-14.

## VAN WINTERCIRCUS NAAR GARAGE

theaterbouw en stedenbouw. Wij kennen slechts vijf realisaties van hem op het vlak van theaterbouw. Hij bouwt een wintercircus in Douai en doet verbouwingswerken zowel aan het wintercircus in Verviers als aan de Minardschouwborg in Gent, vlakbij het *Nieuwe Cirkus*. Daarenboven is het Ledoux die in opdracht van de Gentse ruiterskring verbouwingswerken doet aan hippodroom *De Drie Sleutels*. Ledoux realiseert bij de heropbouw van het circus een architecturale creatie voorzien van de nieuwste snufjes, voornamelijk op het vlak van verlichting, akoestiek en verwarming. De vernieuwde *Nieuwe Cirk* kan maar liefst 3400 toeschouwers bevatten.

De brand van 1920 heeft niet het hele circusgebouw verwoest. De beide kelder verdiepingen met de stallingen, de manege en de gebouwen aan de Sint-Pietersnieuwstraat en de Lammerstraat blijven intact en worden door Ledoux in een nieuw ontwerp verwerkt<sup>34</sup>. De brand verwoest wel het interieur van de spektakelzaal, de koepel en een deel van de buitenschil. Met het oog op het herbouwen van het circusgebouw worden twee bijkomende percelen aangekocht: het L-vormige perceel ten noorden van de manege en een rijhuis aan de Lammerstraat dat dienst zou doen als extra dienstingang.

Doordat de kelder verdiepingen intact blijven, is Ledoux verplicht op de bestaande funderingen te bouwen. Hij behoudt de contouren van de regelmatige veelhoek van de buitenschil en het principe van de dubbele rij kolommen die de tribunes ondersteunen (afb. 6). Het extra perceel ten noorden van de manege wordt nu gebruikt om een podium en toneeltoren op te trekken. De visuele hoofdas naar het podium toe valt op die manier samen met de bissectrice van de assen van de beide publieksingangen wat het plan veel evenwichtiger maakt. Hoewel het nieuwe podium ongeveer even groot is als het voorgaande, biedt het met zijn nieuwe toneeltoren een veel imposantere uitstraling: een enorme betonnen boog die tot aan het niveau van de hoogste zitjes reikt, scheidt de spektakelzaal van de toren. De hoogte van de toren biedt technisch veel meer mogelijkheden dan zijn merkelijk lagere voorganger. De plaats waar de vroegere scène stond, wordt door Ledoux open gelaten zodat het manege- en het circusvolume van elkaar losgetrokken worden.

Ledoux reorganiseert het volledige trappensysteem. De beperkte trappartijen van De Weerd worden gevoelig uitgebreid: tussen beide inkomstpartijen komen twee trappengroepen van elk vijf trappen. Deze lopen nu ook door naar de kelder verdieping wat een bijkomende nooduitgang naar de Plattenberg toe mogelijk maakt. Men heeft na de brand duidelijk zijn les geleerd. De tribunes worden in beton heropgebouwd, vermoedelijk ook om het brandgevaar te beperken.

---

<sup>34</sup> Zie noot 30.

Anders dan bij een typisch circusgebouw en het circus van Emile De Weerd blijft Ledoux met de tribunes niet binnen de grenzen van de veelhoekige buitenschil. De derde en hoogste rang van de tribune laat hij - om de capaciteit te vergroten - verder doorlopen en zelfs uit het oorspronkelijke basisvolume uitkragen. Op de doorsnede is goed te zien hoe de bovenste rij zitbanken en de achtergelegen circulatiezone uit het gebouw hangen en via betonnen consoles op de buitenschil (afb. 7) steunen. Op die manier worden extra zitplaatsen gecreëerd doch verdwenen de typische rij gekoppelde vensters onder de dak aanzet.

De koepel van het eerste circusgebouw was verwoest door de brand. In plaats van de voor een circusgebouw vrij uitzonderlijke koepel, laat architect Ledoux nu traditiegetrouw een tentdak plaatsen. Dit dak steunt op een rij betonnen kolommen die tussen de bovenste rij zitplaatsen en bovenop de veelhoekige bakstenen muur staan. Een centrale daklantaarn zorgt voor de nodige lichtinval.

Bijzonder opmerkelijk is het feit dat Ledoux aan de binnenzijde een bijkomende koepel uit pleisterwerk voorziet die aan het tentdak opgehangen wordt. Het zicht op de binnenzijde van het tentdak maakt dus plaats voor een versierde, elegante koepel. Deze ontubbeling van bedaking en binnenafwerking zou vele voordelen gehad hebben inzake akoestiek en ventilatie. Gegevens van dergelijke intentie en het concrete effect daarvan zijn echter niet voorhanden. De heer Puttevils daarentegen herinnert zich zelfs dat de akoestiek allerminst geslaagd was: bepaalde gerenommeerde zangers weigeren er zelfs op te treden.

Op Ledoux's plannen is duidelijk te zien hoe de zaal getransformeerd kan worden van circuszaal naar theater (of filmzaal, cabaret, ...) en omgekeerd (afb.6-7). Voor een zuivere circusvoorstelling houdt men zich aan de centrale ronde piste en plaatst men de onderste ring van de tribune langsheen de volledige omtrek. Deze onderste, langzaam oplopende tribune loopt in dat geval voor het podium door en was dan ook demonteerbaar. Via enkele uitgespaarde gangen bereiken de mensen hun zitjes en kunnen de artiesten al dan niet met dieren de piste bereiken. Blijkbaar was het in dit geval ook de bedoeling het podium visueel af te bakenen met een tijdelijke constructie in de vorm van een rij kolommen met doorlopende architraaf.

In andere gevallen wordt deze lage ring van de tribune grotendeels afgebroken: enkel de buitenste drie rijen zitjes blijven dan staan. Het gedeelte voor het podium wordt zelfs volledig weggehaald en maakt plaats voor de orkestbak en een bijkomend gedeelte van het podium. De centrale piste wordt in die opstelling volgezet met toeschouwerzitjes. De verlichting gebeurt via een tiental spots die juist boven het niveau van de loges geplaatst zijn en bediend worden door zogenaamde 'machinisten'. Een opvallend detail is het 'hokje'



## VAN WINTERCIRCUS NAAR GARAGE

dat aan de overzijde van het podium in de tweede ring van de tribune ingeplant is. Dit is een kleine projectiekamer die het mogelijk maakt ook filmvoorstellingen te organiseren (afb. 8).

Zoals al eerder vermeld, zijn de kelderverdiepingen door de brand nauwelijks beschadigd. Ledoux verbouwt deze dan ook zo weinig mogelijk. Het nieuw aangekochte perceel ten noorden van de manege biedt ook op de kelderniveaus uitbreidingmogelijkheden. De plannen van Ledoux tonen aan dat de structuur van de gebouwen die op dit perceel staan, vrijwel ongewijzigd blijft. Door de grote open ruimtes en de bijbehorende grote overspanningen zullen deze ruimtes voordien vermoedelijk als loodsen of fabrieksgebouwen gebouwd en gebruikt zijn. Ledoux plant hier bijkomende stallingen en opslagruimtes voor het rijdende materiaal in. In het gedeelte van het perceel langsheen de Plattenberg worden de loges, kleedkamers en het sanitair voor de artiesten en figuranten ingericht. Ook zij hebben een afzonderlijke toegang via de Plattenberg.

In de kelderruimtes die behouden zijn, is goed te zien hoe Ledoux de bestaande structuur quasi volledig ongemoeid laat en er zijn eigen dragende structuur eenvoudigweg naast plaatst: de contouren van de nieuwe toneeltoren en trapzalen zijn duidelijk af te lezen van de nieuwe kolommen op de kelderverdiepingen. Ledoux neemt daarnaast ook het zekere voor het onzekere en verstevigt de hoeken van de veelhoekige schil zowel boven- als ondergronds met beton. De indeling en aankleding uit 1894 blijft hier dan ook nagenoeg volledig intact bewaard.

### 4.5. De garage van Ghislain Mahy (1939-1978)

*Ziehier een nieuws dat al onze stadsgenoten zal verwonderen. Het Nieuwe Circus in de Sint-Pietersnieuwstraat gaat binnenkort als spektakelzaal verdwijnen om te worden herschapen in een grote moderne garage. De gebouwen blijven maar ze worden geheel ingericht voor een bestendige autotoonstelling. Voorzien van de laatste verbeteringen belooft deze garage de meest moderne van Gent te zullen zijn. Men kan enerzijds het verdwijnen betreuren van een zaal die aan het hart ligt van iedere Gentenaar, maar anderzijds moet men zich verheugen, onze stad te zien verrijken met een inrichting die bestemd is om de grootste diensten te bewijzen aan alle autovoerders. Het is onze sympathieke stadsgenoot de heer Mahy van de garage met die naam in de Sint-Jacobsnieuwstraat, die het Nieuwe Circus heeft gehuurd voor een termijn van 12 jaar en zodoende op het voorplan treedt als één der bijzonderste figuren van de Gentse automobielwereld<sup>35</sup>.*

---

<sup>35</sup> DE KEUKELEIRE E. *Station Gent-Zuid en het Gentse Zuidkwartier deel II: 1911-1940*. Gent, 2004, p. 277.

Zo wordt in dagblad *De Gentenaar* op 20 april 1939 de omvorming van het wintercircus naar garage bekend gemaakt. De herbestemming van het complex brengt zeer ingrijpende wijzigingen aan de structuur en inrichting van het gebouw. Zo wordt de spektakelzaal ontdaan van alle interieurelementen en herleid tot zijn meest elementaire structuur.

In 1939 was de *Société financière pour Exploitations Immobilières* nog eigenaar van het circusgebouw. Ghislain Mahy, die al een garage uitbaat in de Sint-Jacobsnieuwstraat, huurt het gebouw vanaf 1939 van de eigenaar Lummerzheim, tevens eigenaar van de *Capitole*, met de bedoeling om hier een groots opgezette garage in op te starten. De Tweede Wereldoorlog is echter spelbreker want Ghislain Mahy moet voor enkele jaren in legerdienst<sup>36</sup>. Wanneer hij terugkeert naar het gebouw, stelt hij vast dat Lummerzheim een deel van het complex, namelijk de voormalige manege en de dienstingang van de Lammerstraat, heeft onderverhuurd. Hij spant een rechtszaak aan en kan, samen met zijn echtgenote Geneviève Van Acker, in 1949 het complex kopen van Lummerzheim<sup>37</sup>. Vanaf dan is het ganse complex in handen van Ghislain Mahy en start de onomkeerbare omvorming van het wintercircus van Gent naar de 'beruchte' garage Mahy. De volledig vernieuwde garage opent uiteindelijk de deuren in 1954 (afb. 9).

Garage Mahy sluit de deuren vierentwintig jaar later, in 1978 en blijft enkel bestaan als opslagplaats voor oldtimers.

Zoals hoger vermeld, is het Mahy's bedoeling van het *oude circus een moderne garage te maken*<sup>38</sup>. Dit heeft zware gevolgen voor het circusgebouw.

In Mahy's visie heeft zo'n moderne garage nood aan openheid en transparantie. Indien de klanten de verschillende activiteiten kunnen volgen, straalt dit vertrouwen uit. Anderzijds maakt dit dat het bedrijf ook voor hem zelf beter controleerbaar is. Daarnaast wil hij de belevingswaarde voor de klant vergroten en zelfs een soort entertainment creëren. Vanuit deze visie moet de spektakelzaal één grote, open centrale vide worden waarop en waarrond de verschillende garagefuncties ingeplant worden. In plaats van de spektakelzaal zelf onder te delen in verschillende etages zoals in het circus van Luik gebeurd is, zal in Gent het centrale open volume behouden blijven. De noodzakelijke uitbreiding wordt hier gerealiseerd rondom de spektakelzaal.

Daartoe worden eerst alle loges en tribunes afgebroken. Ook het grote, open volume van de toneeltoren is voor Mahy waardeloos en wordt met de grond

<sup>36</sup> Mondelinge mededeling Ivan Mahy, 10 februari 2006.

<sup>37</sup> Mondelinge mededeling Ivan Mahy, 10 februari 2006

<sup>38</sup> Mondelinge mededeling Ivan Mahy, 10 februari 2006.

## VAN WINTERCIRCUS NAAR GARAGE

gelijk gemaakt. Op deze plaats en op de strook tussen de spektakelzaal en de manege verrijst een volledig nieuwe betonconstructie. Deze loopt langsheen bijna de helft van de omtrek van de centrale vide. Samen met dit nieuwbouwgedeelte creëert Mahy een systeem van hellingen dat toelaat met de wagens van op de piste tot op de verschillende etages van de nieuwbouw te rijden. Een tweede geheel van hellingen maakt de verbinding tussen de nieuwe constructie en het behouden gedeelte aan de oostelijke en de zuidelijke zijde van de circuszaal. Op die manier is het, mede door de voor de paarden gebouwde, bestaande hellingen in de kelders, mogelijk van op het niveau -1 tot op het allerhoogste niveau te rijden. Zelfs een deel van het dak van de nieuwbouw is bereikbaar met de wagen.

Om doorkijk te kunnen geven tussen de omliggende ruimtes en de centrale vide wordt een groot deel van het invulmetselwerk van de veelhoekige, bakstenen muur weggebroken. Zo ontstaat een garage waar de wagens, de steeds groeiende privé-collectie, de smeerputten, de benzinepomp, de kantoren van de verkopers, de werkplaatsen en het bureau van de boekhouding alle rond eenzelfde vide liggen en visueel met elkaar in contact staan. Vanuit zijn eigen bureau kan Ghislain Mahy het geheel nauwkeurig in de gaten houden.

Verschillende randactiviteiten moeten bijdragen tot het belevenis- en entertainmentgehalte: in de vide wordt een vliegtuigje omhoog gehangen, klanten kunnen een kijkje nemen in een echte zeppelincabine, bij de lancering van een nieuw model wordt een heuse show georganiseerd, ... Op een bepaald moment wordt de eigenaar van een aanpalende kapperszaak er zelfs van overtuigd een opening te maken tussen zijn zaak en de garage zodat het cliënteel naar de kapper kon in afwachting van de werken aan hun wagen.

## 5. Evaluatie

### 5.1. Circusgebouwen

Circusgebouwen zijn ondertussen een zeldzaamheid geworden. In wereldsteden als Londen, Wenen of Berlijn overleefde geen enkele van de vele wintercircussen de tand des tijds terwijl er in Parijs van de eens maar liefst achttien circusgebouwen slechts één overgebleven is. België telt nog drie circusgebouwen: die van Brussel, Luik en Gent. Alle zijn ze echter grondig verbouwd.

Het circusgebouw te Gent hoort bij de grootste van ons land en was inzake grootte en capaciteit te vergelijken met de Europese top. Guy Puttevels, die zowel in Parijs, Brussel, Antwerpen en Gent voorstellingen meegemaakt heeft, beklemtoont dat het (tweede) circus te Gent zeker het mooiste van België was. Wel moet hij (en wij met hem) toegeven dat die van Parijs en Amiens op architecturaal vlak veruit een klasse apart zijn.

Vooraf op het gebied van infrastructuur is het tweede Gentse circus, dat waarschijnlijk één van de recentste circusgebouwen in West-Europa is, uitzonderlijk: de scène is er groter dan dat van de Gentse opera en de imposante toneeltonen maakt dat dit gebouw eigenlijk de kantlijnen van een traditioneel circusgebouw overschrijdt en één van de voorbeelden bij uitstek wordt van een gebouw dat probleemloos variété, revue, film, circus en alle mogelijke combinaties daarvan combineert.

Bij het overwegen van een herbestemming dient men allereerst uit te gaan van het gebouw zelf. We moeten eerst de mogelijkheden van het voormalige circusgebouw in overweging nemen, rekening gehouden met de oppervlakte, structuur, bouwfysische staat, ligging en zo meer. Dit is geen eenvoudige opdracht gezien de specificiteit van het bouwwerk en de veranderingen die het wintercircus heeft ondergaan ten tijde van garage Mahy. Dit vertrekpunt wordt al te vaak over het hoofd gezien in de discussies die in de media worden gevoerd. Er worden op frequente basis uitspraken gedaan over het *Circus Mahy* zonder grondige voorkennis.

## 5.2. De stallen en de manege

Qua schaal zijn de stallen en de dienstruimtes van het circus van Ledoux ongeëvenaard in België. Internationaal gezien kan het Gentse circus dan misschien niet het 'grootste circus van Europa' worden genoemd op basis van het aantal zitplaatsen of de diameter van de zaal, geen enkele van de door ons bezochte en gekende voorbeelden beschikte over een dermate uitgebouwde accommodatie inzake dienstruimten.

Dit is grotendeels het gevolg van het niveauverschil tussen de Plattenberg (afb. 10) en de Lammerstraat, dat de mogelijkheid bood twee enorme kelder verdiepingen in te richten. Daarnaast is ook de aanwezigheid van een eigen manege erg uitzonderlijk. De vormelijke eenvoud van het manegevolume is opmerkelijk. De architecturale eenheid en inhoudelijke relatie tussen de paardenstallen en de manege erboven vormen een enig gegeven, vooral in de gevelpartij langsheen de Plattenberg, en is zonder meer het behouden waard.

Dit geldt des te meer omdat dit gedeelte van het gebouw bijzonder intact gebleven is. Het ontsnapte aan de verbouwingswoede van Ghislain Mahy, die zich nooit veel bekommerd heeft om de kelder verdiepingen: de ruimtes waren er te donker en te vochtig om er klanten te ontvangen of auto's en auto-onderdelen te stockeren. Bijgevolg zijn er vele authentieke elementen bewaard: de gemetselde voedertroggen van de paarden met de ringen waaraan de dieren vastgelegd werden, de rails op de vloer die tonen waar de tussenschotten geplaatst werden om de boxen van de dieren van elkaar af te sluiten, het oorspronkelijke schrijnwerk van vensters en deuren, ...

## VAN WINTERCIRCUS NAAR GARAGE

Enkel de manegezaal is niet aan deze verbouwingen ontsnapt. Ook al voor de garage er was, is zij achtereenvolgens omgebouwd tot turnzaal en dancing. Vanaf 1969 is zij autobergplaats. De manege als zodanig is dan ook op dit moment niet meer te herkennen. Er is echter voldoende informatie voorhanden met betrekking tot de structuur, de vorm en de vroegere dakconstructie om terug gaan naar het oorspronkelijke architecturale volume. Een restauratie van het geheel van de manege, de onderliggende stallingen en de bijhorende gevel aan de Plattenberg lijkt aangewezen.

Jammer genoeg missen we de nodige informatie aangaande het materiaalgebruik en de aankleding van het interieur van deze renbaan om ook dit getrouw te reconstrueren.

### 5.3. De spektakelzaal

De spektakelzaal van het wintercircus is nauwelijks herkenbaar. Zij is volledig verbouwd tot garage en heeft een totaal nieuw karakter gekregen. Wat we vandaag zien, is geen circus meer, maar een vervallen garagecomplex. Toch is de identiteit van het *Nieuw Circus* niet volledig verloren gegaan. Wat je te zien krijgt, hangt af van de manier waarop je naar de dingen kijkt. Met de nodige achtergrondinformatie is duidelijk dat de *genius loci* nog niet verloren is en dat de plek zijn geschiedenis uitademt. Het is nu zaak om hier gebruik van te maken.

Zo zal - de typologie van het circusgebouw in gedachten - de veelhoekige spektakelzaal, samen met het specifieke tentdak met de centrale lantaarn altijd een onmiskenbare en duidelijke verwijzing naar het vroegere circusgebeuren blijven. Om de identiteit van deze plek, die ooit plaats geboden heeft aan deze erg populaire en specifieke vorm van volksvermaak, te bewaren is het noodzakelijk dit basisvolume te behouden (afb. 11).

De koepel heeft het potentieel opnieuw een 'citymark', een oriëntatiepunt in de stad te worden zoals zij dat eens was in plaats van een doorn in het oog van de voorbijganger. De locatie van dit gebouw biedt alle kansen om van dit complex een publiekstrekker te maken en deze ruimte aan de Gentenaren terug te geven.

### 5.4. De gevel in de Sint-Pietersnieuwstraat

De gevel in de Sint-Pietersnieuwstraat dateert zoals de gevel aan de Plattenberg uit 1894-1895. Aan deze gevel zijn daarentegen meer veranderingen doorgevoerd doorheen zijn geschiedenis. De tweede en derde bouwlaag zijn vrijwel intact gebleven. Hierdoor kunnen we vandaag nog steeds de architecturale eenvoud en symmetrie van dit ontwerp bewonderen. Enkel het schrijnwerk van de vensters is over de twee bouwlagen vervangen door bana-

le PVC-ramen. De onderste bouwlaag onderging echter ingrijpendere wijzigingen. De vensters zijn alle in de loop van de tijd verbouwd tot winkelpuien en zowel de toegangspoort als het balkon zijn in 1939 zwaar verbouwd door Ghislain Mahy.

Een bijkomend probleem vormt de huidige eigendomstoestand van het gebouw. In 1894 was deze gevel nog één geheel en als zodanig onderhouden. Vanaf 1940 zijn de gebouwen in de Sint-Pietersnieuwstraat 9 en 13 afzonderlijke eigendommen die als zodanig niet meer bij het circuscomplex horen.

Door al deze factoren verliest deze gevel, eens geconcipieerd als hoofdingang voor de betere klasse en belangrijkste uithangbord van het circus naar de straatzijde toe, veel van zijn vroegere uitstraling. Het is belangrijk dat de voorbijganger kan zien dat dit gebouw deel uitmaakt van het voormalige circuscomplex en dat de poort daar toegang toe verschaft(te), iets wat slechts weinig Gentenaars vandaag de dag nog weten.

### **5.5. De garagearchitectuur**

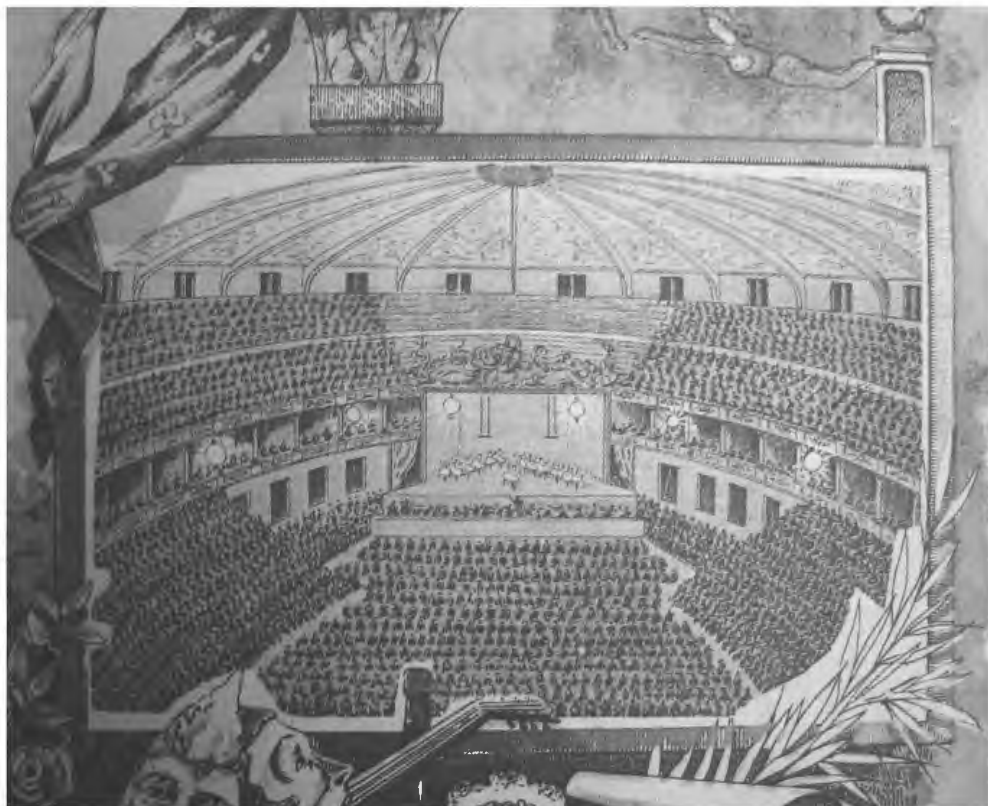
Zonder hierbij afbreuk te doen aan de visie en de gedrevenheid van de heer Mahy, kan men er moeilijk omheen dat zijn garagearchitectuur als geheel onvoldoende waardevol en kwaliteitsvol is om als uitgangspunt te nemen voor een mogelijke herinrichting. Plaatselijk zijn er onmiskenbaar wel delen die zorgvuldig gestileerd zijn zoals de helling die op een bijzonder dramatische manier van in de vroegere spektakelzaal naar de eerste verdieping leidt en de trap in de inkomhal van de toonzaal aan de Lammerstraat. Een eventuele integratie van deze elementen binnen een nieuwe bestemming zou allerminst mistaan en zelfs een betekenisvolle knipoog naar een belangrijk deel van de geschiedenis van het gebouw zijn.

Toch blijft deze architectuur op vele plaatsen steken in het aan- en inbouwen van zogenaamde 'koterijen'. De grote uitstraling van de garage ligt uiteindelijk niet in de toevoegingen van Mahy, doch blijft te danken aan de centrale vide met haar koepel en de interacties tussen deze 'spektakelzaal' en de omringende ruimten.

## **6. Epiloog**

De discussie omtrent het 'Circus Mahy' wordt ongetwijfeld vervolgd. Wij kunnen - ongeacht de uiteindelijk gekozen piste - enkel hopen op het respecteren van de hierboven naar voren geschoven opties: het restaureren en het behoud van enerzijds de stallingen en de manege en anderzijds de spektakelzaal met haar koepel. Gedurende de laatste drie jaar zien wij van dichtbij hoe het gebouw steeds sneller aftakelt. Er is duidelijk nood aan een prompte beslissing. Toch lijkt de lijdensweg van het gebouw nog lang niet voorbij.

## VAN WINTERCIRCUS NAAR GARAGE



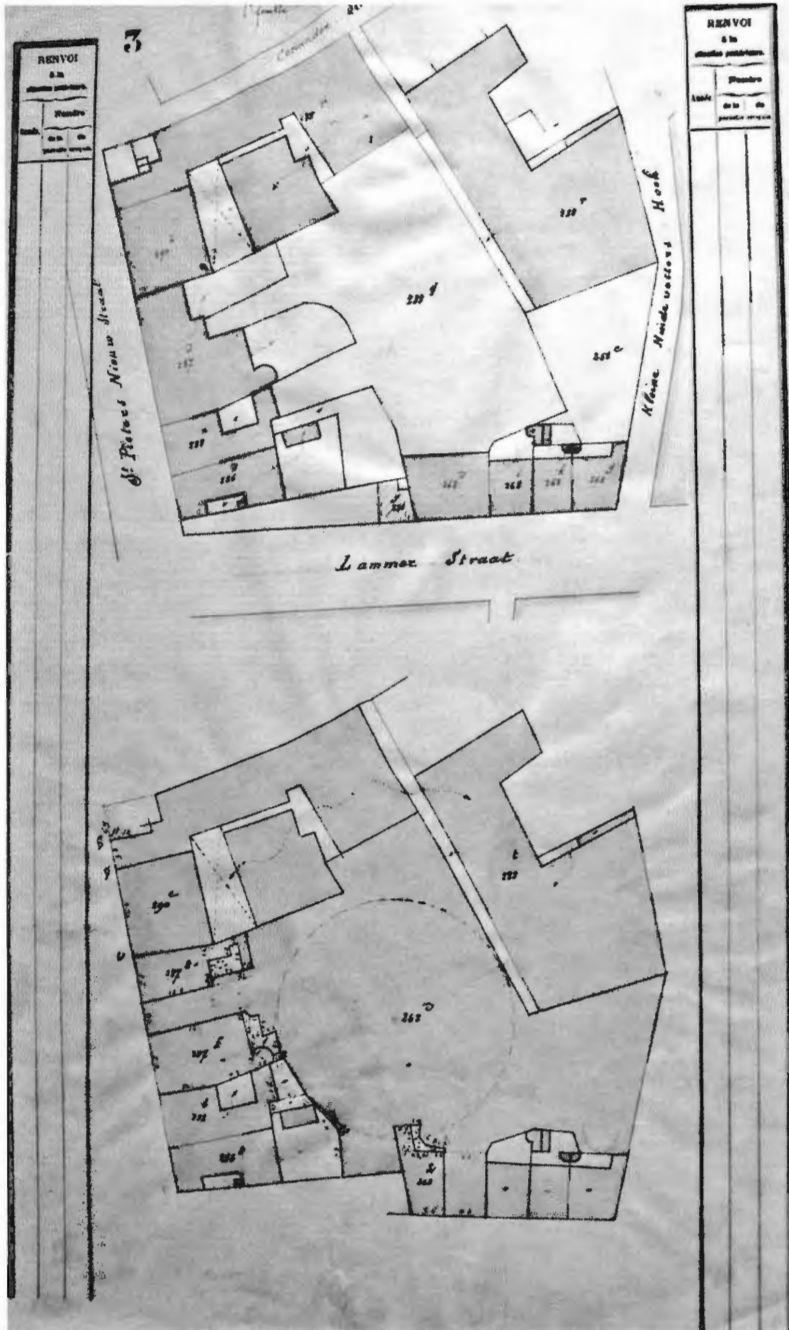
*1. Deel van een affiche van het eerste circus, 1894-1920,  
Fonds Vliegende Bladen (IIC), Foto Universiteitsbibliotheek Gent*



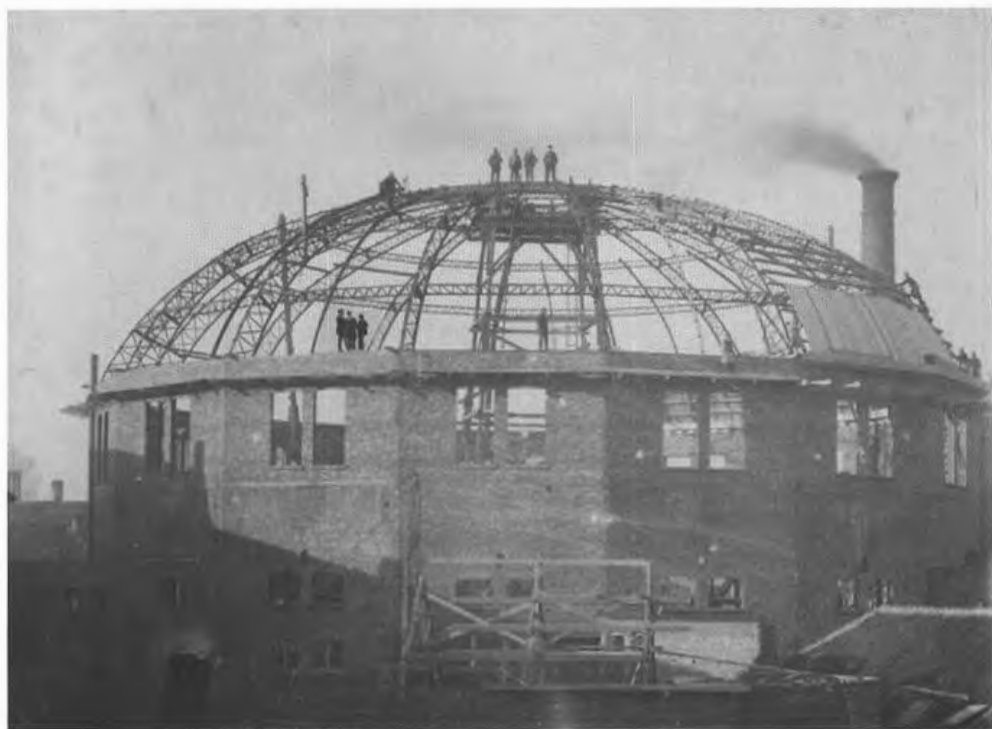
2. Affiche van het eerste circus, 1894-1920, Fonds Vliegende Bladen (IIC),  
Foto Universiteitsbibliotheek Gent



VAN WINTERCIRCUS NAAR GARAGE



3. Kadastrale mutatieschets 1895, Gent 5, sectie E, boek, 1895, schets 3

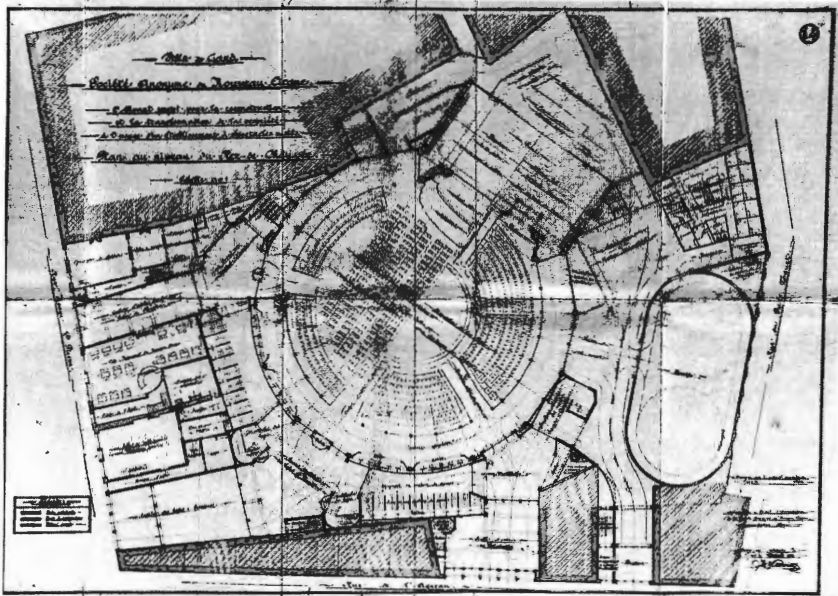


*4. Bouw van het eerste circus in 1894, Archief Huis van Alijn, collectie Puttevils, Foto Huis van Alijn, Gent*

VAN WINTERCIRCUS NAAR GARAGE

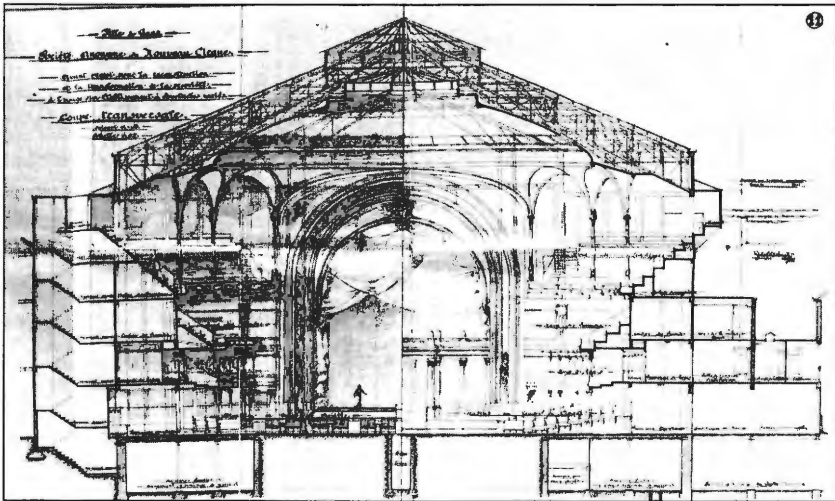


*5. Gezicht van aan het Zuid op het eerste circus, ca. 1900,  
Archief Huis van Alijn, collectie Puttevils, Foto Huis van Alijn, Gent*



6. Plattegrond van het tweede circus naar ontwerp van architect Jules-Pascal Ledoux, 1923, bouwdoossier G12/1923 nr. S.30, Foto Stadsarchief, Gent

## VAN WINTERCIRCUS NAAR GARAGE



7. Doorsnedetekening van het tweede circus naar ontwerp van architect Jules-Pascal Ledoux, 1923, bouwdoossier G12/1923 nr. S.30, Foto Stadsarchief, Gent



8. Gezicht op de spektakelzaal van het tweede circus, ca. 1931,  
*Archief Huis van Alijn, collectie Puttevils, Foto Huis van Alijn, Gent*

VAN WINTERCIRCUS NAAR GARAGE



9. Gezicht op garage Mahy bij de opening in 1954, archief MIAT,  
Foto Museum voor Industriële Archeologie en Textiel, Gent



*10. De gevel aan de Plattenberg, 2005, Foto Joris Nauwelaerts*



VAN WINTERCIRCUS NAAR GARAGE



*11. Binnengezicht van het Nieuw Circus, 2005, Foto Joris Nauwelaerts*

# NOTA VAN PROFESSOR JOHN GILISSEN OVER HET TERUGVINDEN VAN HET LAM GODS IN OOSTENRIJK IN 1945

Patricia Carson (ed.)

Professor John Gilissen (1912-1988), rechtshistoricus en kunsthistoricus die aan de Université Libre de Bruxelles en de Vrije Universiteit Brussel doceerde, heeft mij tijdens een conversatie over het Lam Gods verhaald hoe hij in Oostenrijk in 1945, samen met Hoofdconservator Leo van Puyvelde, het in 1940 uit Gent geëvacueerde triptiek had teruggevonden.

De aanleiding was een gesprek over de diefstal van het paneel der Rechtvaardige Rechters, die ik heb behandeld in mijn *Flanders in Creative Contrasts*. Gilissen's relaas boeide me zozeer dat hij mij een tekst bezorgde van een nota die hij in het Frans over zijn avontuur in Bad Aussee had opgesteld. Overtuigd dat de leden van de Maatschappij voor Geschiedenis en Oudheidkunde te Gent dit relaas over één van Gent's beroemdste schatten boeiend zullen vinden, druk ik de integrale tekst hieronder af.

Mission gouvernementale pour rechercher

L'AGNEAU MYSTIQUE

Des frères Van Eyck (mai 1945)

Écrit de mémoire par John Gilissen

Pendant l'occupation, le Polyptique de l'Adoration de l'Agneau Mystique des frères Van Eyck avait été enlevé de la cathédrale de St-Bavon à Gand par les autorités allemandes et transporté quelque part en Allemagne. On supposait que le tableau pouvait se trouver dans une mine de sel où avaient été entreposés les œuvres d'art des musées de Berlin et de Munich.

Avec Mr Leo Van Puyvelde, je conçus le projet d'aller, au nom du gouvernement belge, récupérer le tableau le plus tôt possible après la conquête du territoire allemand. J'étais depuis fin septembre 1944, attaché de cabinet, en tant que conseiller juridique, du Ministre de la Défense nationale, successivement MM. Demets en Mundeleer; lieutenant de réserve, j'avais été commissionné capitaine; début mai 1945 nommé Substitut de l'Auditeur Général, je fus assimilé lieutenant-colonel; je fus alors, pendant deux ans, chef de Service des Enquêtes (disciplinaires) du Ministère de la Défense nationale. Je connaissais Mr Van Puyvelde depuis le début des années '30; j'avais entre autre, fait une étude de l'histoire de l'art sous sa direction à l'Institut Supérieur d'Histoire de l'Art et de l'Archéologie, attaché aux Musées des Beaux Arts. Mr Van Puyvelde était conservateur en chef de ces Musées, tant le Musée d'Art ancien que celui d'Art moderne, à Bruxelles. Pendant la guerre 1940-44, il se trou-

## PATRICIA CARSON

vait à Londres. Il y avait été commissionné Lieutenant-Colonel des "Civil Affairs" pour l'ensemble du secteur culturel (y compris les musées) au moment de la libération de la Belgique. En mars 1945, Mr Van Puyvelde me parla du projet concernant l'Agneau mystique et me demanda d'essayer d'organiser une mission militaire qui irait à sa recherche en Allemagne. J'en ai parlé au Ministre de la Défense nationale, Mr Mundeleer, qui accepta mais suggéra d'aller en parler au Premier Ministre Van Acker, pour que la mission soit vraiment gouvernementale. Mr Van Acker marqua son accord et me donna un ordre de mission au nom du Gouvernement. La mission comprenait outre Mr Van Puyvelde et moi-même:

- Mr Paul Levy, journaliste militarisé comme correspondant de guerre, actuellement professeur à l'Université de Louvain (Sciences politiques),
- Mr Langui, adjoint de Mr Van Puyvelde aux "Civil Affairs" qui devint plus tard directeur général (et je crois, secrétaire général) du Ministère de l'Instruction publique,
- Mr Morice, docteur en droit, milicien, chauffeur de ma voiture, qui devint plus tard notamment secrétaire (?) à l'Université de Lumumbashi (Zaïre),
- deux ou trois autres miliciens comme chauffeurs.

Il y avait trois véhicules: une voiture, une jeep, un camion (pour éventuellement rapporter l'Agneau mystique). On avait repéré dans des ouvrages sur l'Allemagne (et l'Autriche) une dizaine de mines de sel situées dans les Alpes bavaroises et en Autriche. Nous sommes partis le 5 (ou le 4 ?) mai 1945, en direction de Munich. Les recherches devaient se faire dans le secteur américain, plus spécialement dans celui du Général Patton.

Nous visitâmes d'abord une mine de sel au sud d'Augsbourg: rien. Ensuite, nous cherchions une autre à Berchtesgaden: rien. Mais les Américains y avaient trouvé, quelques jours auparavant un train rempli d'œuvres d'art appartenant à Goering; ils avaient déjà exposé les tableaux dans les wagons, pour les G.I. En visitant cette exposition, Mr Van Puyvelde et moi y avons trouvé un ensemble de tableaux, surtout des primitifs flamands des XV<sup>e</sup> et XVI<sup>e</sup> siècles, ayant appartenu à un collectionneur brugeois, Mr Renders. Celui-ci avait écrit, avant 1940, des articles sur Roger Van der Weyden, alias de la Pasture, et avait polémique avec Mr Van Puyvelde à ce sujet. Nous avons revendiqué ces œuvres d'art au nom du Gouvernement belge. Plus tard j'ai appris que Renders avait vendu sa collection à Goering; un dossier d'information a été établi à la justice militaire et s'est terminé par "un sans suite"; je ne me souviens pas du sort des tableaux qui ont, je crois, été remis à la Belgique par les États-Unis. Nous avons appris la reddition de l'Allemagne, le 8 mai, à Berchtesgaden. Mr Levy et je crois Longui, à moins qu'il soit resté à Salzbourg près du camion, est parti avec la jeep à Berlin pour en tant que journaliste, rendre compte des événements.

La troisième mine de sel à visiter était à Bad Aussee, à une cinquantaine de km à l'Est de Salzbourg (Autriche). MM. Van Puyvelde, Morice et moi nous

sommes partis pour Bad Aussee avec la voiture; mais nous nous sommes trompés en route car tous les poteaux indicateurs avaient été enlevés ou démolis et les routes étaient encombrées de débris de l'armée allemande. Nous sommes ainsi arrivés, sans le vouloir, près du secteur russe avec une voiture plus ou moins "militarisée"; les Russes nous ont tiré dessus...et nous avons fait demi-tour. Nous sommes ainsi arrivés à Bad Aussee venant de l'Est, c'est-à-dire du côté russe. L'unité américaine en avant poste nous a considérés comme "suspect". Amené devant le chef de l'unité, un major, il nous a mis aux arrêts, malgré tous les papiers (belges mais non américains) que je lui montrais, y compris l'ordre de mission signé par Mr Van Acker. Ce qui nous a finalement sauvés, après quelques heures de palabres, est une carte d'accès au mess de SHAEF à Londres, signée par un officier américain, que Mr Van Puyvelde a retrouvé dans son portefeuille. Je suppose aussi que par ailleurs, l'officier américain commandant avait pris contact avec des autorités supérieures. A partir de ce moment, tout allait très bien; nous fûmes installés au mess américain. Par les officiers nous apprîmes qu'il y avait effectivement une mine de sel à une dizaine de km, et de nombreuses œuvres d'art s'y trouvaient cachées; les Allemands avaient fait "sauter" l'entrée à la dynamite, la veille, tout juste avant l'arrivée des Américains. Le "colonel" allemand avait été fait prisonnier. Il nous fut amené; c'était en réalité le conservateur des musées de Berlin (que Mr Van Puyvelde connaissait d'ailleurs). Il nous a appris que de nombreuses œuvres d'art des musées allemands se trouvaient dans la mine, et que l'Agneau mystique s'y trouvait aussi, de même que des œuvres d'art de Bruges, notamment "La Madone avec l'Enfant Jésus" de Michel-Ange

Il fut convenu avec les Américains et le conservateur allemand que nous visiterions la mine le lendemain, après que les prisonniers allemands auraient dégagé un peu l'entrée. L'accès ne fut pas aisé; il a fallu ramper sur le ventre sur une dizaine de mètres. Mr Van Puyvelde et moi y avons contemplé l'Agneau mystique, intact et la Madone et l'Enfant Jésus, grande statue de Michel-Ange, qui avait été enlevée de l'Église Notre Dame de Bruges, ainsi que quelques tableaux brugeois. La Madone et l'Enfant Jésus et les autres œuvres d'art avaient été enlevées à Bruges à la fin de l'occupation allemande (juillet 1944 ?) et embarquées, disait-on à Bruges, dans un sous-marin qui aurait ensuite coulé dans la Mer du Nord.

Je revendiquai les œuvres d'art au nom du Gouvernement belge. L'officier américain répondit qu'il ne pouvait rien décider – évidemment – mais que je devais m'adresser au Colonel Ball "Fine Arts Officer" à l'État-Major du Général Patton à Linz. Le Colonel Ball était également un conservateur de musée américain que Mr Van Puyvelde connaissait. Nous nous rendions à Linz via Salzbourg. Les entretiens avec le Colonel Ball furent très cordiaux; mais, aussi après en avoir référé au Général Patton, il nous répondit que la revendication belge serait prise en considération par les autorités américaines, mais que la décision finale dépendait de Washington; en attendant, il promit

## PATRICIA CARSON

de faire garder les œuvres d'art belges avec tous les soins voulus. Les tableaux et La Madone et l'Enfant Jésus furent remis au Gouvernement belge six mois plus tard. La mission avait réussi en partie, au delà de nos espérances; mais nous n'avons pas pu rapatrier l'Agneau mystique; c'eût d'ailleurs été matériellement impossible, mais nous avions l'assurance que le chef d'œuvre était intact.

En allant de Salzbourg à Linz, nous avons rencontré un camp de concentration à Ebensee. Il était libéré depuis deux à trois jours. En le visitant j'y ai trouvé, mourant, un camarade d'université (ULB) d'origine polonaise, de Hagen. Le camp comptait une cinquantaine de Belges, notamment, des communistes, dont le Sénateur T (son nom m'échappe). A Linz j'obtins la promesse d'un rapatriement rapide par avion; j'envoyai le camion à Ebensee pour, en deux voyages, amener les Belges transportables à Linz à l'avion militaire américain qui les amena à Bruxelles.