

# ARCHEOLOGISCHE KRONIEK

door

M. DESITTERE

## A. OPGRAVINGEN EN VONDSTEN : DE BRONSTIJD (I)

De vorige kroniek<sup>1</sup> handelde over de steentijd. Wij volstonen toen met een korte samenvatting van de gegevens die in de literatuur werden aangetroffen. Daar het materiaal van de latere periodes overzichtelijker is, zal in deze en volgende afleveringen uitvoeriger over de voorwerpen zelf gehandeld worden. Bijzondere aandacht zal daarbij worden besteed aan onuitgegeven of slecht gepubliceerd materiaal. In dit verband willen wij graag de heer A. Van Den Kerkhove, conservator van het Bijlokemuseum Gent, danken voor zijn bereidwillige medewerking. Met het oog op de voorbereiding van een catalogus over de metaaltijden gaf hij ons namelijk de toelating de voorwerpen uit dit museum te bestuderen en te publiceren.

Over de voorwerpen uit de bronstijd die in het Gentse werden gevonden volgt thans een eerste, louter beschrijvende, aflevering. Het tweede deel, dat het voorwerp zal uitmaken van de volgende kroniek, zal afgesloten worden door een overzicht waarbij het behandelde materiaal in zijn cultuurhistorisch verband zal gesitueerd worden. Voor de bibliografische gegevens steunen wij ook nu weer op het bibliografisch repertorium van M. Bauwens-Lesenne<sup>2</sup>.

Daar wij in vele gevallen de voorwerpen zelf konden bestuderen, waren wij echter in de gelegenheid hier en daar aanvullingen op de bestaande bibliografie te geven of er wijzigingen in aan te brengen. Waar het zogenaamde „losse vondsten” betreft worden deze als volgt behandeld : na de gegevens over de vindplaats en de eventuele vondstomstandigheden, volgt een beschrijving<sup>3</sup> van het voorwerp, daarna de aanduiding van de plaats waar het bewaard wordt en de voornaamste bibliografie die er op betrekking heeft. Waar een tekening of foto van het voorwerp wordt gegeven, wordt de afgebeelde zijde in de tekst steeds als de bovenkant behandeld.

### 1. *Afsnee*

- a. In augustus 1910 gevonden bij het graven van een vijverkom in het park van de villa Mariasteen, toebehorend aan Ch. de Hemptinne.
- b. Tweesnedig bronzen tongdolkmes (fig. 9) waarvan de spits is afgebroken ; oorspronkelijke lengte vermoedelijk 260 mm, grootste breedte

(1) Desittere, 1973, pp. 249-252.

(2) Bauwens-Lesenne, 1962.

(3) Deze is slechts uitvoerig als het vondsten betreft die we zelf hebben kunnen bestuderen.

- aan de schouders) : 33 mm ; rechthoekige tong die over het midden van de lengte, aan weerszijden, een kleine inkeping vertoont ; bruine, licht vergulde patina.
- c. Bewaarplaats : in 1910 in het bezit van Ch. de Hemptinne (Afsnee) ; afgietsels worden bewaard in het Museum voor Oudheidkunde van de Rijksuniversiteit Gent (inv. nr. 303) en in de Kon. Musea voor Kunst en Geschiedenis, Brussel.
- d. Bibliografie :  
 — J. Claerhout, *La palafitte d'Afsné*, Annales de la Société scientifique de Bruxelles, 35, 1910-1911, pp. 144-148.  
 — de Loë, 1931a, pp. 93-94.  
 — Maertens, 1938, p. 69, nr. 23.

## 2. Destelbergen

- a. In 1833 gevonden in een veenderij, volgens Ch. Morren op 40 voet (12,96 m), volgens M. Roulez op 20 voet (6,48 m) diepte. Op dezelfde plaats (samen?) werden mensen- en dierenbeenderen en de hierna behandelde bronzen bijl gevonden.
- b. Bronzen lanspunt (fig. 1) van 160 mm lengte en 40 mm breedte ; hulsopening : 22 mm diameter ; spitsovaalvormig blad met lichte beschadiging op de snede van de linkervleugel.
- c. Bewaarplaats : in 1837 in het bezit van M. Huyttens van Tieghem, Destelbergen.
- d. Bibliografie :  
 — Morren, 1835, pp. 110-111.  
 — Roulez, 1837, pp. 330-341, Pl. I, fig. 3.

## 3. Destelbergen

- a. Vondstomstandigheden zoals nr. 2.
- b. Bronzen hulsbijl (fig. 2), 127 mm lang en 43 mm breed aan de snede ; het oortje wordt naar boven en naar beneden toe door een omlopende, horizontale verdikking afgesloten ; de gietnaad is zichtbaar.
- c. Bewaarplaats : zoals nr. 2. Zie ook de hierna volgende opmerking.
- d. Bibliografie :  
 — Morren, 1835, pp. 110-111.  
 — Roulez, 1837, pp. 330-341, Pl. I, fig. 4.  
 — Maertens, 1938, p. 68.

Opmerking : Maertens vermeldt deze bijl samen met een andere hulsbijl uit de omgeving van Brugge als vergelijkingsmateriaal. Deze uit Destelbergen zou in het Gruuthusemuseum te Brugge bewaard zijn : „Une hache de même modèle a été trouvée aux environs de Bruges. Voir De Bast. Recueil d'antiquités romaines et gauloises, p. 334, pl. XII, fig. II, p. 332. Une hache semblable a aussi été trouvée dans une tourbière à Destelbergen, Fl. Or. Voir Roulez. Notice sur quelques instruments en bronze. Bulletin de l'Académie royale de Bruxelles. Tome IV, p. 330, pl. n. 4. Elle se trouve maintenant par suite d'échange au Musée de Gruuthuyse à Bruges. Voir même catalogue n. 1'". (Maertens, 1938, pp. 67-68). We vermoeden dat de zin van deze passus die handelt over de bewaring in het Gruuthusemuseum, geen betrekking heeft op de bijl uit Destelbergen, maar wel op de hulsbijl ge-

vonden in de omgeving van Brugge. Uit het inkomregister van het universiteitsmuseum blijkt nergens dat daar een bijl uit Destelbergen zou bewaard geweest zijn, het voorwerp is ook niet aanwezig in de verzamelingen van het Gruuthusemuseum. Bij dezelfde ruil zou volgens Maertens nog een andere bronzen bijl uit Brugge, een randbijl ditmaal, betrokken zijn (Maertens, 1938, p. 65, 1 bis). Nu blijkt uit de verwijzingen bij Maertens zelf (Maertens, 1938, p. 65, 1 bis en p. 67) dat beide Brugse bijlen eerst deel uitmaakten van de verzameling van kanunnik M.J. De Bast vooraleer ze aan het universiteitsmuseum werden geschonken. In het archief van het universiteitsmuseum hebben we een brief teruggevonden van 23-2-1901 die over de ruil handelt. Hij is gericht aan Prof. A. De Ceuleneer en gaat uit van administrateur-inspecteur Wolters die hierbij toelating geeft om uit het museum 2 bronzen bijlen en 2 kleine aardewerkpotjes, waarvan de vindplaatsen niet vermeld worden, te ruilen voor Punische oudheden en silex van Spiennes toebehorend aan het toenmalig oudheidkundige genootschap van Brugge („Société archéologique de Bruges”). Op een handschrift-catalogus van het universiteitsmuseum, opgesteld onder het hoogleraarschap van prof. De Ceuleneer, waar beide Brugse bijlen nog vermeld staan, kan men een latere toevoeging in potlood van een andere hand lezen. Deze vermeldt zonder verdere commentaar 2 bijlen en 2 potten met verwijzing naar de afbeelding ervan bij De Bast. Voor het aardewerk betreft het twee Gallo-Romeinse potjes uit Bredene (De Bast, 1808, pl. X), voor de bronzen de rand- en hulsbijl uit Brugge waarvan hoger sprake (De Bast, 1808, pl. XII, 1-2). De nota in potlood moet wel als „promemoria” beschouwd worden voor de gewijzigde toestand in het museum na de ruil. Uit dit alles kan met grote kans op zekerheid besloten worden dat in 1901 de volgende voorwerpen uit het universiteitsmuseum Gent werden afgestaan aan het oudheidkundig genootschap te Brugge: een randbijl en een hulsbijl, beide gevonden in de omgeving van Brugge en twee Gallo-Romeinse aardewerkpotjes uit Bredene. In ruil hiervoor bekwam het universiteitsmuseum een reeks Punische oudheden en silex uit Spiennes. De huidige bewaarplaats van de bijl uit Destelbergen is ons daarentegen niet bekend.

#### 4. Destelbergen

Op de plaats Eenbeekeinde werd door het Seminarie voor Archeologie Gent, een begraafplaats uit de late bronstijd en de vroege ijzertijd gedeeltelijk onderzocht <sup>4</sup>. Dit *urnenveld* omvat tot hertoe een 70-tal graven waarvan er 49 werden gepubliceerd. Men onderscheidt er beendergraven en urnengraven in. Bij de eerste categorie werden de verbrande beenderresten, soms vergezeld van een bijpotje uit aardewerk, in een kuiltje geploneerd. Bij de urnengraven werden de beenderresten, al dan niet vermengd met de onzuiverheden van de brandstapel, in een aarden pot, een urne, geplaatst, vooraleer aan de grafkuil te worden toevertrouwd. Zoals dit voor onze streken kenmerkend is, is ook dit urnenveld zeer arm aan grafgiften. Slechts in één enkel geval kreeg de dode een metalen voorwerp (bronzen ringje) mee. Is de grafstructuur doorgaans zeer elementair (een kuiltje uitgediept in de oude bedekte humuslaag), in enkele gevallen konden toch randstructuren worden waargenomen bestaande uit een ca. 1 m. brede, vierkante greppel (minimum 10 m. zijde) die het centrale graf omgaven. De voorwerpen worden bewaard in het Museum voor Oudheidkunde van de Rijksuniversiteit Gent.

#### Bibliografie :

- O.O.V.O. II, 1958, pp. 38-54 ; III 1963, pp. 27-34, pp. 64-66 ; IV, 1965, pp. 5-32 ; V, 1969, pp. 6-21, pp. 167-172.

(4) De opgravingscampagnes grepen plaats in 1960, 1963, 1965-1967, 1969-1971, 1973 en 1974.

- S.J. De Laet, A. Van Doorselaer & M. Desittere, *Van grafmonument tot heiligdom. Beschouwingen over de oorsprong van het Kelto-Romeins fanum met vierkantige cella*, Mededel. van de Kon. Vlaamse Academie voor Wetenschappen, Letteren en Schone Kunsten van België, Klasse der Letteren, 28, 1962, nr. 2, 73 pp.

### 5. Drogen

Op de plaats Valkenhuis zouden M. en J. Plancquaert, S.J. overblijfselen uit de bronstijd hebben aangetroffen. Daartoe zouden behoord hebben : maal- en slijpstenen ,spinschijfjes en aardewerk. Uit de beschrijvingen bij voornoemde auteurs (zie bibliografie) kan slechts geconcludeerd worden dat het aardewerk niet op de draaischijf was vervaardigd. Van de voorwerpen zelf is geen plaats van bewaring bekend.

#### Bibliografie :

- M. en J. Plancquaert, S.J., *Naar aanleiding der Voorhistorische Ontdekkingen te Valkenhuis*, Dietsche Warande en Belfort, 24, 1924, pp. 18-32.

### 6. Ertvelde

- a. Gevonden tussen Assenede en Ertvelde.
- b. Bronzen tongzwaard ; lengte : 530 mm, grootste breedte aan de kling : 35 mm ; de greep vangt aan met hoornvormige uitsteeksels die in nageoeg rechte tongranden overgaan. Licht gewelfde heftschouders ; de tong bevat vier, het heft aan beide zijden twee nietgaten ; bladvormige kling die aanzet met een getand *ricasso* ; vanaf de klingspits tot waar het *ricasso* eindigt worden de klingranden door een groeflijn vergezeld ; sterk afgezette snedevlakken ; donkerbruine patina.
- c. Bewaarplaats : Kon. Musea voor Kunst en Geschiedenis, Brussel ; afgietsels bevinden zich in het Museum voor Oudheidkunde van de Rijksuniversiteit Gent en in het Bijlokemuseum Gent.
- d. Bibliografie :
- L. Beckers, *La Flandre des origines à 1815*, Gent, 1918, p. 18, n° 50.
  - de Loë, 1931a, p. 73, fig. 32-33 en p. 98.
  - Maertens, 1938, pp. 66-67, nr. 9.
  - M.E. Mariën, *Oud-België. Van de eerste landbouwers tot de komst van Caesar*, Antwerpen, 1952, pp. 231 en fig. 213,1.
  - J.D. Cowen, *Eine Einführung in die Geschichte der bronzenen Griffzungenschwerter Süddeutschlands*, 36. Bericht Römisch-Germanischen Kommission, 1956, p. 137, nr. 37, T. 8, nr. 6 en p.83, kaart D, nr. 37.
  - P. Schauer, *Die Schwerter in Süddeutschland, Oesterreich und der Schweiz I*, Praehistorische Bronzefunde, IV, 2, 1971, p. 161.

7. *Gent*

- a. Zou in Gent gevonden zijn.
- b. Kleine bronzen lanspunt.
- c. Bewaarplaats : Kon. Musea voor Kunst en Geschiedenis, Brussel?
- d. Bibliografie :  
— de Loë, 1928, p, 16, nr. 80.

8. *Gent*

- a. Te Mendonk, in een weide langs de Moervaart. Volgens E. Van Overloop uit een natuurlijke verhevenheid waaruit eveneens beenderresten en silex te voorschijn kwamen.
- b. Bronzen lanspunt (fig. 3), 112 mm lang en 36 mm breed ; ovaalvormig blad en op doorsnede ronde huls ; twee tegenover elkaar liggende ronde nietgaten op 10 mm van de hulsopening ; de huls is aan beide uiteinden beschadigd ; donkerbruine patina.
- c. Bewaarplaats : Kon. Musea voor Kunst en Geschiedenis, Brussel, nr. An 1G.
- d. Bibliografie :  
— E. Van Overloop, *Sur une découverte de l'âge du bronze, faite en Flandre*, Bulletin de la Société d'anthropologie de Bruxelles, 4, 1885-1886, pp. 24-28.  
— de Loë, 1931a, p. 100.

9. *Gent*

- a. Tijdens de werken uitgevoerd in 1914-1918 voor het graven van een dok op de plaats genaamd Farmanplein (Port-Arthur) <sup>5</sup>.
- b. Grote bronzen lanspunt (fig. 8), 325 mm lang en 50 mm breed ; de huls is rond behalve in de bladspits waar ze licht afgerond-ruitvormig is ; op 60 mm van de hulsopening is in de huls aan weerszijden een nietgatie uitgespaard ; de snederanden vertonen plaatselijk sporen van behamering ; het blad is onderaan links licht beschadigd ; grauwbrouine tot zwarte patina.
- c. Bewaarplaats : Museum voor Oudheidkunde van de Rijksuniversiteit Gent (inv. nr. 304) ; afgietsel in het Bijlokemuseum Gent.
- d. Bibliografie :  
— Maertens, 1924, pp. 137-141, vnl. p. 141.  
— Maertens, 1938, p. 69, nr. 26.  
— M.E. Mariën, *Les axes de la Meuse et de l'Escaut à l'âge du bronze*, Bulletin des Musées Royaux d'Art et d'Histoire, 4e reeks, 23, 1951, pp. 45-46.

10. *Gent*

- a. Zie nr. 9.
- b. Ensemble van bronzen voorwerpen bestaande uit twee holle armbanden

(5) Desittere, 1973, pp. 249-250.

met grote paletvormige uiteinden, een spiraalvormig opgewonden draad met ruitvormige doorsnede, een sieraad samengesteld uit een rechthoekig bronsblikplaatje met uitgedreven versiering waaraan een in doorsnede ruitvormige, aan beide uiteinden spiraalvormig opgewonden bronsdraad is opgehangen, 2 halve maanvormige hangertjes met buisvormig bevestigingssysteem, 2 afgerond bikonische kralen, een halfbolvormige holle knoop met bevestigingsstaafje, een bootvormige ooring, 37 ringjes met ronde tot amandelvormige doorsnede, een sierschijfje met centrale doorboring en radiaal gestelde streepversiering; de voorwerpen hebben een donkerbruine patina met plaatselijk groene oxydevlekken.

c. Bewaarplaats: Museum voor Oudheidkunde van de Rijksuniversiteit Gent (inv. nr. 305); afgietsels in de Kon. Musea voor Kunst en Geschiedenis, Brussel en in het Bijlokemuseum Gent.

d. Bibliografie:

- Maertens, 1924, pp. 137-141.
- Maertens, 1938, p. 69, nr. 25.
- M.E. Mariën, *Les bracelets à grandes oreillettes en Belgique à l'âge du bronze final*, Handelingen van de Maatschappij voor Geschiedenis en Oudheidkunde te Gent, nr. 4, 1950, pp. 54-62 (met afb.).
- M.E. Mariën, *Inventaria Archaeologica*, B1, 1953.

Opmerking: vermoedelijk gaat het om een gesloten vondst. Chronologisch gezien vertonen de voorwerpen inderdaad een homogeen karakter. Bovendien bestaat er een treffende gelijkenis wat de combinatie van de voorwerpen betreft (paletarmbanden, kralen, ringen, hangers), met depotvondsten die elders in België (Jemeppe-sur-Sambre, Spiennes) en in Noord-Frankrijk (Amiens, Sint-Omaars) werden aangetroffen. Wel staan we sceptisch tegenover de gangbare interpretatie van dit ensemble als vrouwelijk inhumatiegraf. Deze interpretatie steunt op de (vermoedelijke) bewering van de verzamelaar, M. Boterdaele, volgens dewelke zich onder de voorwerpen een onverbrand fragment van een schedeldak zou bevonden hebben. Volgende argumenten pleiten ons inziens tegen deze interpretatie:

- de verzameling Boterdaele weerspiegelt een menselijke bedrijvigheid op de plaats Port-Arthur vanaf het Paleolithicum tot in de Merovingische tijd. Daar het bergen van de voorwerpen niet geschiedde als gevolg van archaeologische opgravingen is een door elkaar raken van archaeologica uit verschillende kultuurlagen zeer goed mogelijk, zonet hoogstwaarschijnlijk. De heer Maertens weet ons over de omstandigheden van de ontdekking enkel te vertellen dat het brons-tijdensemble en de voorwerpen uit de andere periodes door Boterdaele werden verzameld in de periode 1914-1918. Volgens het aankoopregister van het Universiteitsmuseum Gent is deze verzameling pas in 1921 door Maertens verworven. Het lange tijdsverloop tussen het bergen van de vondsten en de aankoop ervan voor het museum kan mede de oorzaak zijn van onjuiste informatie. Of Boterdaele zelf aanwezig was bij de ontdekking van het brons-tijdensemble en of hij, in bevestigend geval, over zijn bevindingen aantekeningen heeft gemaakt, is niet bekend.
- een dergelijk graf zou voor onze gewesten in de late bronstijd een unicum betekenen, niet alleen wat de hoogst ongewone rijkdom aan grafgiften betreft, maar ook en vooral wegens de tot nu toe voor deze periode in Vlaanderen nog niet vastgestelde inhumatieritus.
- het ensemble van Port-Arthur past qua samenstelling uitstekend in de reeks depotvondsten uit dezelfde periode zoals we die kennen uit Jemeppe-sur-Sambre, Spiennes, Amiens-Plainseau en Sint-Omaars. Deze depotvondsten vormen a.h.w. een chronologische horizont.

11. *Gent*

- a. In 1884 gevonden in de Schelde aan de St. Lievenspoort.
- b. Bronzen hielzwaard (fig. 10) ; lengte 478 mm, breedte aan de hielbasis : 58 mm ; middenrib die naar beneden toe breder wordt, brede snedeafzettingen ; de rechterbovenhoek van de hiel is aan het nietgat uitgebroken, in het linkernietgat is de niet nog aanwezig ; bruinzwarte patina waaronder plaatselijk de goudgele metaalglans doorkomt ; hier en daar grijsbruine inkrustatievlekken.
- c. Bewaarplaats : Bijlokemuseum Gent (inv. nr. 9800).
- d. Bibliografie :
  - H. Van Duyse, *Musée archéologique de la ville de Gand. Catalogue*, 1886, p. 92, nr. 1512.
  - Maertens, 1936, p. 129, nr. 8.
  - J. Maertens de Noordhout, *Fouilles exécutées à l'abbaye de Saint-Bavon à Gand*, Bulletin van de Maatschappij van Geschiedenis en Oudheidkunde te Gent, 46, 1938, p. 9, fig. 5 boven (paginering van de overdruk).

Opmerking : in het repertorium van Oost-Vlaanderen (Bauwens-Lesenne, 1962) wordt dit voorwerp tweemaal vermeld, op p. 65 als vóórromeins en op p. 72 als Romeins. Het gaat wel degelijk om hetzelfde zwaard. Het voorwerp dat door Maertens de Noordhout (zie bibliografie) wordt afgebeeld en nu deel uitmaakt van de verzamelingen van het Bijlokemuseum te Gent draagt nog een etiket met het nummer (1512) van de catalogus van Van Duyse die het stuk in de Gallo-Romeinse periode plaatste.

12. *Gent*

- a. Zou gevonden zijn in de omgeving van Gent.
- b. Zwaard met massieve greep (fig. 11) ; lengte : 625 mm, breedte aan de basis van de pareerstang : 67 mm ; de metalen greep vangt aan met een grote ronde schaal van 55 mm diameter. De bodem ervan bevindt zich 4 mm beneden de bovenrand. De schaal gaat, via een bandvormig tussenstuk, over in de eigenlijke greep. Deze is aan weerszijden in haar centrum versierd met 2 concentrische cirkels die naar boven en naar onderen afgesloten worden door een dubbele, verheven band. Het heft eindigt in twee nagenoeg horizontaal geplaatste pareervleugels ; de heftuitsnijding is in de vorm van een driehoek met afgeronde tophoek ; de kling zet aan met een rudimentair *ricasso* dat versierd is met korte, radiaal gestelde groeflijntjes ; aan weerszijden van de afgeronde middenrib waarvan de zijden parallel aan de snederanden verlopen, bevindt zich een bundel van 8 diepe groeven ; twee in V-vorm opgestelde groeven werden bovendien aangebracht op de middenrib, onmiddellijk onderaan de heftuitsnijding ; het voorwerp is op de beschadigde snederanden na, zeer goed bewaard ; dofgele kleur met donkerbruine patina.
- c. Bewaarplaats : Bijlokemuseum Gent (inv. nr. 9801). Voordien deel uitmakend van de verzameling A. Cels en in april 1933 aangekocht door J. Maertens de Noordhout.

## d. Bibliografie :

— Maertens, 1936, pp. 126-128, fig. links.

13. *Gent*

a. Zou in de omgeving van Gent gevonden zijn.

b. Bronzen vlakbijl, 130 mm lang, met brede waaivormige snede en versierd met fijne groeflijnen.

c. Bewaarplaats : Kon. Musea voor Kunst en Geschiedenis, Brussel (inv. nr. B 390).

## d. Bibliografie :

— Verhulst, 1859, p. 15, nr. 247.

— Juste, 1864, p. 4, nr. C1.

— Comhaire, 1894, pp. 103-104, 106, Pl. I, 1.

— de Loë, 1931a, p. 25.

14. *Gent*

a. Zou in de omgeving van Gent gevonden zijn.

b. Bronzen randbijl met smal snedevlak en centrale verdikking in de lengteas van de schachtbaan.

c. Bewaarplaats : Kon. Musea voor Kunst en Geschiedenis, Brussel (inv. nr. B 392, oud nr. 2135).

## d. Bibliografie :

— Verhulst, 1859, p. 15, nr. 249.

— Juste, 1864, p. 4, nr. C3.

— Comhaire, 1894, pp. 103, 106.

— Jacobsen, 1904, p. 30, anal. XXV, afb.

— de Loë, 1931a, pp. 26-27.

15. *Gent*

a. Zou in de omgeving van Gent gevonden zijn.

b. Bronzen hielbijl.

c. Bewaarplaats : Kon. Musea voor Kunst en Geschiedenis, Brussel (inv. nr. B 393 ; oud nr. 2136).

## d. Bibliografie :

— Verhulst, 1859, p. 15, nr. 250.

— Juste, 1864, p. 4, nr. C4.

— Comhaire, 1894, pp. 104, 107.

— Jacobsen, 1904, pp. 36-37, analyse XXXVIII, afb.

— de Loë, 1931a, p. 29.

16. *Gent*

a. Zou in de omgeving van Gent gevonden zijn.

b. In twee stukken gebroken bronzen hielbijl (?).

c. Bewaarplaats : Kon. Musea voor Kunst en Geschiedenis, Brussel?



## d. Bibliografie :

- Verhulst, 1859, p. 15, nr. 251.
- Juste, 1864, p. 4, nr. C5.
- Comhaire, 1894, p. 107.

17. *Gent*

- a. Zou in de omgeving van Gent gevonden zijn.
- b. Bronzen hielbijl.
- c. Bewaarplaats : Kon. Musea voor Kunst en Geschiedenis, Brussel (inv. nr. B 394 ; oud nr. 2138).
- d. Bibliografie :
  - Verhulst, 1859, p. 15, nr. 252.
  - Juste, 1864, p. 4, nr. C6.
  - Comhaire, 1894, p.107.
  - Jacobsen, 1904, p. 40, analyse XLV.
  - de Loë, 1931a, p. 32.

18. *Gent*

- a. Zou in de omgeving van Gent gevonden zijn.
- b. Bronzen hielbijl ; lengte : 144 mm, breedte (aan de snede) : 47 mm.
- c. Bewaarplaats : Kon. Musea voor Kunst en Geschiedenis, Brussel.
- d. Bibliografie :
  - Jacobsen, 1904, pp. 40-41, analyse XLVI.
  - de Loë, 1931a, pp. 29-31.

19. *Gent*

- a. Zou in de omgeving van Gent gevonden zijn.
- b. Bronzen hielbijl (fig. 4) ; lengte 170 mm, breedte (aan de snede) : 37 mm ; in de lengteas van de bijl, komt, in het midden van het snedegedeelte, een verheven rib voor ; ruw gietsel met oude beschadigingen aan de hielranden ; donkerbruine patina met hier en daar groene roestvlekken.
- c. Bewaarplaats : Bijlokemuseum Gent (inv. nr. 5072).

20. *Gent*

- a. Zou in de omgeving van Gent gevonden zijn.
- b. Geoorde bronzen, bovenstandige, vleugelbijl.
- c. Bewaarplaats : Kon. Musea voor Kunst en Geschiedenis, Brussel (inv. nr. B 395 ; oud nr. 2139).
- d. Bibliografie :
  - Verhulst, 1859, p. 15, nr. 253.
  - Juste, 1864, p. 4, nr. C7.
  - Comhaire, 1894, pp. 104, 107.
  - Jacobsen, 1904, p. 35, analyse XXXV, afb.
  - de Loë, 1931a, p. 37.

21. *Gent*

- a. Zou in de omgeving van Gent gevonden zijn.
- b. Geoorde bronzen, bovenstandige, vleugelbijl (fig. 5); 133 mm lang en aan de snede 30 mm breed; volledig groen geoxydeerd; moderne beschadiging aan de vleugels.
- c. Bewaarplaats: Bijlokemuseum Gent (inv. nr. 5073).
- d. Bibliografie:
  - Musée Frans Claes „De gulden Spoor”, veilingkatalogoog, Antwerpen, 1933, p. 205, nr. 1756.

22. *Gent*

- a. Zou in de omgeving van Gent gevonden zijn.
- b. Bronzen hulsbijl zonder oor.
- c. Bewaarplaats: Kon. Musea voor Kunst en Geschiedenis, Brussel (inv. nr. B 396).
- d. Bibliografie:
  - Verhulst, 1859, p. 15, nr. 254.
  - Juste, 1864, p. 4, nr. C8.
  - Comhaire, 1894, pp. 104, 107, 137, Pl. III, 44.
  - Jacobsen, 1904, pp. 44-45, analyse LIV.
  - de Loë, 1931a, pp. 48-49.

23. *Gent*

- a. In Gent of omgeving.
- b. Bronzen bijl met op doorsnede rechthoekige huls (fig 6); lengte: 130 mm, breedte aan de snede: 35 mm; op 15 mm van de hulsmonding komt, op de brede zijden, een smalle horizontale rib voor; de gietnaad is nog goed zichtbaar; oude beschadigingen aan de hulstrand en links van het oortje; roestbruine patina met sporadische groene oxydevlekken.
- c. Bewaarplaats: Museum voor Oudheidkunde van de Rijksuniv. Gent (inv. nr. 306).
- d. Bibliografie:
  - Maertens, 1938, p. 67, nr. 13.

24. *Gent*

- a. In Gent of omgeving gevonden.
- b. Bronzen bijltje met op doorsnede rechthoekige huls (fig. 7); lengte: 72 mm, breedte aan de snede: 24 mm; onafgewerkt gietstel waarbij de in metaal omgezette basis van de giettrechter nog aanwezig is en de gietnaden niet werden effen gevijld; rondomlopende horizontale rib op 12 mm van de bovenrand; de oopening is met brons gevuld; donkerbruine patina met plaatselijk groene oxydevlekken.
- c. Bewaarplaats: Museum voor Oudheidkunde van de Rijksuniversiteit Gent (inv. nr. 307).

## d. Bibliografie :

— Maertens, 1938, p. 68, nr. 14.

Opmerking : voor nrs. 23 en 24 wordt bij Maertens (zie bibliografie) geen vindplaats opgegeven, wel wordt verwezen naar de handschriftcatalogus van de verzameling N. Cloquet die we jammer genoeg niet hebben kunnen terugvinden. Toch menen we over voldoende gegevens te beschikken om te vermoeden dat het gaat om de twee bijlen uit de verzameling Cloquet die in 1882 in Enghien, onder de vindplaats Gent, werden tentoongesteld. De catalogus van deze tentoonstelling (*Catalogue d'une exposition organisée à Enghien, en 1882*, p. 20, nrs. 102 en 103) geeft slechts een vermelding en geen afbeelding van deze voorwerpen. In zijn algemeen repertorium over de bronstijd neemt Comhaire echter dezelfde voorwerpen, onder verwijzing naar voornoemde catalogus, op. Hij voegt er twee zeer schetsmatige tekeningen bij (Comhaire, 1894, pp. 104, 107, Pl. III, 42 en 47) waaruit blijkt dat het, net zoals bij de stukken uit het universiteitsmuseum Gent, om een grote en een kleine Armorikaanse hulsbijl gaat. Nu ging de belangstelling van Dr. med. Cloquet vooral uit naar steentijd materiaal. Zijn verzameling, die voor een deel in het universiteitsmuseum Gent berust, bestond hoofdzakelijk uit neolithische artefacten, verzameld in het Henegouwse. Voorwerpen uit de bronstijd moeten in zijn verzameling een zeldzaamheid geweest zijn. Dit valt ook op bij de lectuur van Comhaire's repertorium. Indien er werkelijk nog andere bronzen bijlen in de verzameling Cloquet waren dan zou Comhaire die zeker vermeld hebben. Op 4 februari 1893, d.w.z. vijf maanden voor zijn overlijden († 3-7-1893), signaleerde Cloquet immers nog aan Comhaire het bestaan van een hulsbijl gevonden op de grens van de gemeenten Bousval en Baisy-Thy (Brabant) <sup>6</sup>.

Zoals Maertens duidelijk maakt (Maertens, 1938, pp. 67-68, nrs. 13-14) bereikten beide Armorikaanse bijlen uit de verzameling Cloquet het universiteitsmuseum Gent via baron F.A.L. de Béthune (1824 - † 1909). Deze laatste was kanunnik te Brugge en heeft een tijd het voorzitterschap waargenomen van het Brugs oudheidkundig genootschap. De Gentse vindplaats van beide stukken kan de reden zijn waarom de Béthune de voorwerpen niet aan het Gruuthusemuseum te Brugge maar wel aan het universiteitsmuseum Gent heeft overgemaakt. Over de wijze waarop de bijlen van de verzameling Cloquet in de verzameling de Béthune overgegaan zijn tasten we in het duister.

25-26. *Gent*

- a. Te Gent of omgeving.
- b. Twee kleine bronzen bijlen met op doorsnede rechthoekige huls.
- c. Bewaarplaats : Kon. Musea voor Kunst en Geschiedenis, Brussel.
- d. Bibliografie :
  - de Loë, 1928, p. 14, nrs. 56 en 59.
  - de Loë, 1931 b, pp. 4-5.

27. (?) *Gent*

Een bronzen bijl, gevonden in de omgeving van Gent, maakte in de 19e eeuw deel uit van de verzameling J. Moens uit Lede <sup>7</sup>. Zij zou samen gevonden zijn met een ijzerfragment. Het type van de bijl is niet bekend, het is niet uitgesloten dat ze in een andere verzameling is overgegaan en

(6) Comhaire, 1894, p. 119.

(7) V. Jacques, *Catalogue général de la Classe d'Anthropologie à la section des Sciences de l'Exposition universelle de Bruxelles, en 1897*, Bulletin de la Société d'Anthropologie de Bruxelles, 16, 1897-98, p. 157.

moet vereenzelvigd worden met één van de hierboven behandelde exemplaren.

## B. VARIA EN PERSONALIA

Door het Documentatiecentrum voor Streekgeschiedenis en de Heemkundige Kring „De Oost-Oudburg” werd een tentoonstelling georganiseerd over „Vondsten uit de Verre Voortijd”. Deze ging door in Convent Engelbertus, Groot Begijnhof 46, Sint-Amandsberg, van 16 februari tot 10 maart 1974. Naast een goed gedocumenteerd overzicht over de geologische opbouw in Oost-Vlaanderen werden typische fossiele resten uit het Tertiair en het Kwartair tentoongesteld. Met een kleine verzameling voorwerpen uit vuursteen kwam ook de menselijke bedrijvigheid aan bod.

Op 24 oktober 1974 gaf de heer H. Van Bostraeten voor de Maatschappij voor Geschiedenis en Oudheidkunde te Gent een lezing over de Merovingische nederzetting Sloten.

## LIJST VAN DE AFBEELDINGEN

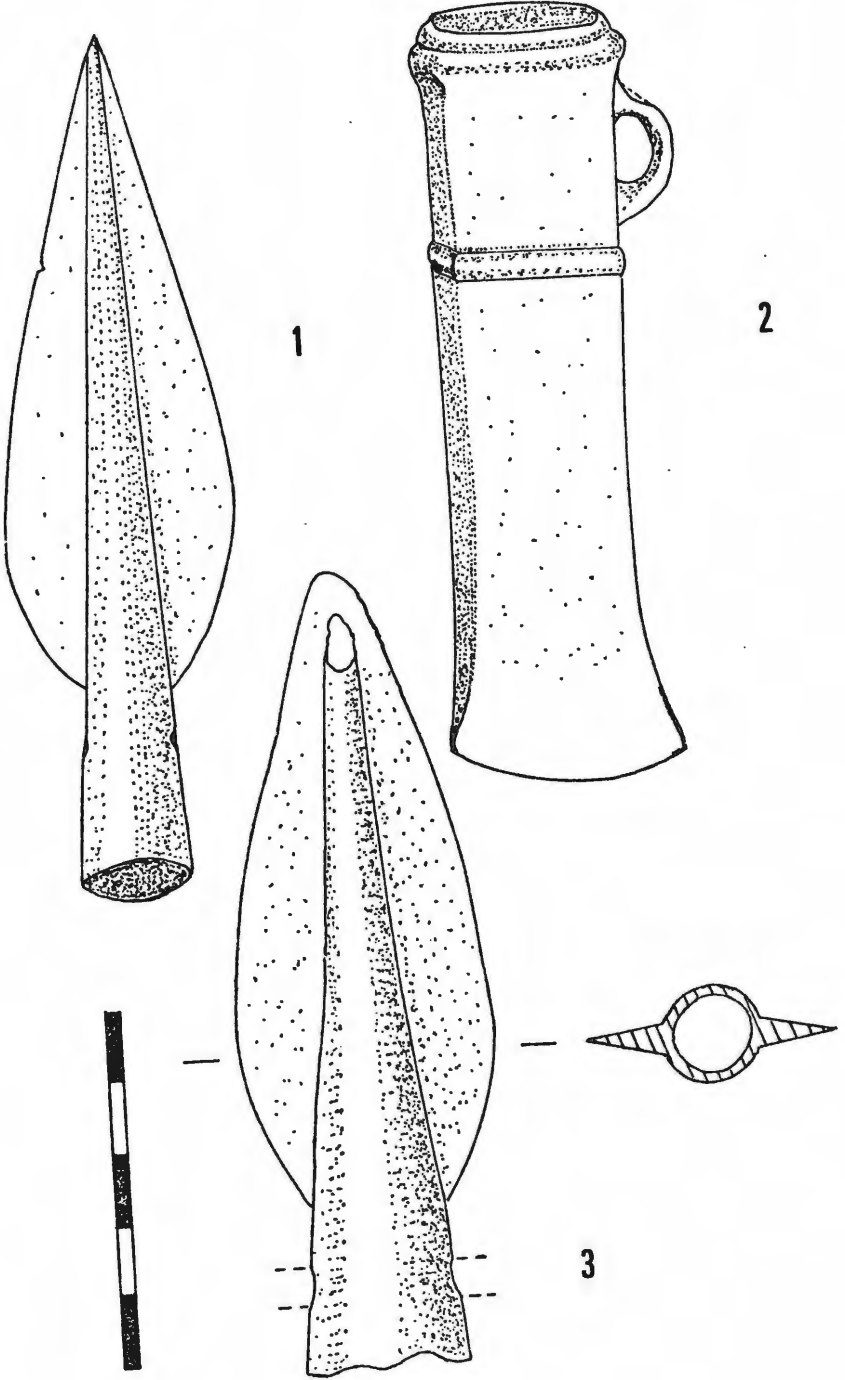
Tekeningen door de auteur :

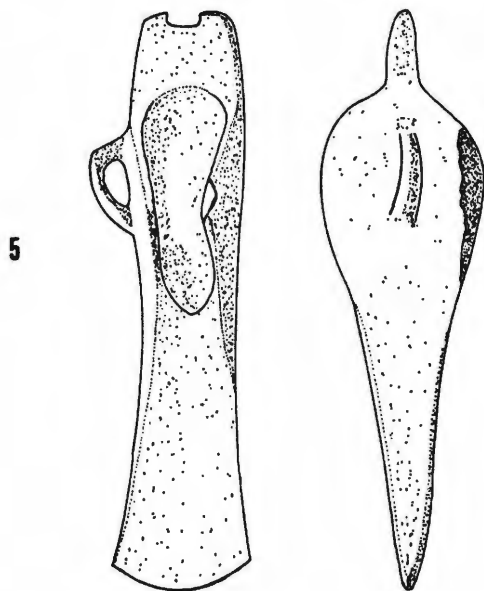
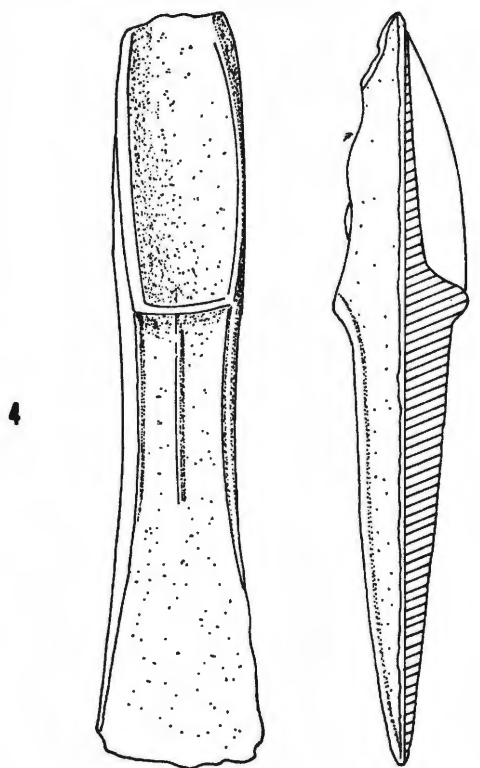
1. lanspunt uit Destelbergen ; naar Roulez, 1837, fig. 3.
2. hulsbijl uit Destelbergen ; naar Roulez, 1837, fig. 4.
3. lanspunt uit Gent-Mendonk ; tekening op schaal naar origineel.
4. hielbijl uit de omgeving van Gent ; tekening op schaal naar origineel
5. vleugelbijl uit de omgeving van Gent ; tekening op schaal naar origineel.
6. 7. hulsbijlen uit de omgeving van Gent ; tekeningen op schaal naar originelen.
8. lanspunt uit Gent, Port-Arthur ; tekening op schaal naar origineel.
9. tongdolkmes uit Afsnee ; tekening op schaal naar afgietsel.
10. hielzwaard uit Gent, St.-Lievenspoort ; tekening op schaal naar origineel.
11. zwaard met massieve greep uit de omgeving van Gent ; tekening op schaal naar origineel.

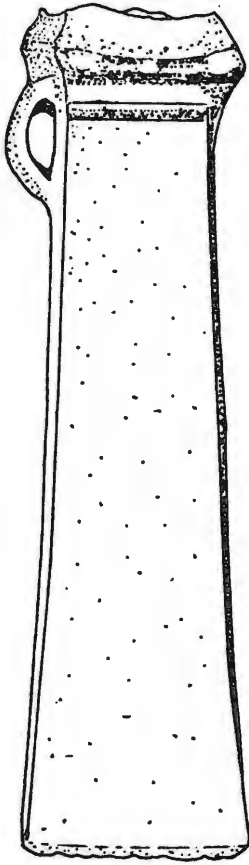
## BIBLIOGRAFISCHE AFKORTINGEN

- Bauwens-Lesenne, 1962 = M. Bauwens-Lesenne, *Bibliografisch repertorium der oudheidkundige vondsten in Oost-Vlaanderen*, Oudheidkundige Repertoria, II, Brussel, 1962.
- Comhaire, 1894 = Ch.-J. Comhaire, *Les premiers âges de métal dans les bassins de la Meuse et de l'Escaut*, Bulletin de la Société d'Anthropologie de Bruxelles, 13, 1894, pp. 97-226.
- de Loë, 1928 = A. de Loë, *Collection Bernays. Catalogue abrégé*, Brussel, 1928.
- de Loë, 1931a = A. de Loë, *Belgique Ancienne. Catalogue descriptif et raisonné. II. Les âges du métal*, Brussel, 1931.

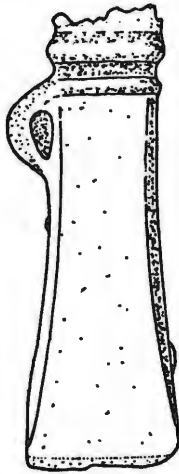
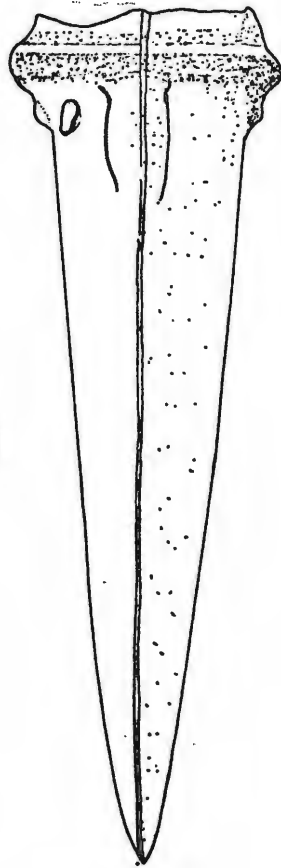
- de Loë, 1931b = A. de Loë, *Donation Edouard Bernays*, Bulletin des Musées royaux d'Art et d'Histoire, 3e reeks, 3, 1931, pp. 2-9.
- Desittere, 1973 = M. Desittere, *Archeologische Kroniek*, Handelingen der Maatschappij voor Geschiedenis en Oudheidkunde te Gent, nr. 27, 1973, pp. 249-252.
- Jacobsen, 1904 = J. Jacobsen, *L'âge du bronze en Belgique (partie chimique)*, Brussel, 1904.
- Juste, 1864 = Th. Juste, *Catalogue des collections composant le musée royal d'Antiquités, d'Armures et d'Artillerie*, Brussel, 1864.
- Maertens, 1924 = J. Maertens, *Découverte d'une sépulture de l'âge du bronze à Gand (Flandre Orientale)*, Bulletin de la Société d'Anthropologie de Bruxelles, 39, 1924, pp. 137-141.
- Maertens, 1936 = J. Maertens de Noordhout, *Epées de l'âge du bronze trouvées en Flandre Orientale (Belgique)*, Bulletin de la Société royale belge d'Anthropologie et de Préhistoire, 51, 1936, pp. 126-129.
- Maertens, 1938 = J. Maertens de Noordhout, *Catalogue du Musée des Antiquités de l'Université de Gand*, St.-Amandsberg, 1938.
- Morren, 1835 = Ch. Morren, *Palaeontologie*, Bulletin de l'Académie royale des Sciences et des Belles-Lettres de Bruxelles, 2, 1835, pp. 110-111.
- O.O.V.O. = *Oudheidkundige Opgravingen en Vondsten in Oost-Vlaanderen*, Cultureel Jaarboek voor de provincie Oost-Vlaanderen, 1958 (1961), II, pp. 3-99 (= O.O.V.O. II); 1963 (1964), II, pp. 4-83 (= O.O.V.O. III); 1965 (1967), II, pp. 5-172 (= O.O.V.O. IV); 1969 (1970), II, pp. 5-189 (= O.O.V.O. V).
- Roulez, 1837 = M. Roulez, *Notice sur quelques instrumens en pierre et en bronze, appartenant à la période celto-germanique et trouvés dans une tourbière de Destelbergen, près de Gand*, Bulletin de l'Académie royale des Sciences et des Belles-Lettres de Bruxelles, 4, 1837, pp. 330-341.
- Verhulst, 1859 = D. Verhulst, *Catalogue des objets d'Art qui composent la collection B. Verhelst à Gand*, Gent, 1859.







6



7

