

HET VERRAAD VAN DE AMBACHTSMAN

Een nieuwe ‘klassenstrijd’ binnen het Gentse weversambacht in de veertiende eeuw?¹

Wout Saelens

Toen de Gentse wever Jan van Heine in het jaar 1373 overleed, liet hij een vermogen van slechts 25 schellingen groot na, wat ongeveer overeenkwam met 38 daglonen van een gemiddeld ambachtsmeester.² Zijn gildebroeder Godeverd van Riemeland daarentegen hield bij zijn dood in 1375 nog zo'n 77 pond groot of ca. 2.310 daglonen over.³ Die laatste bezat ook drie weefgetouwen en leverde als *drapier* of ondernemer in de lakennijverheid geregeld laken aan de stad.⁴ Godeverd had dus productiemiddelen in handen en slaagde erin een meerwaarde in de vorm van afgewerkt laken toe te eigenen. Jan van Heine beschikte enkel over zijn arbeidskracht. Hoewel hij een ‘vrij’ meester was, had hij geen eigen atelier en moest hij dus van loonarbeid leven. Hij woonde aan de rand van de Overschelde, een wijk met een sterk proletarische reputatie.⁵ Jan en Godeverd waren allebei lid van het Gentse weversambacht. Toch was het sociaal-economische contrast tussen deze lieden groot. Niet alle wevers verhielden zich op eenzelfde

¹ Dit artikel is een gedeeltelijke herwerking van mijn masterscriptie: W. Saelens, *“rQuadie van Ghent”. Een sociaal-politieke studie van de Gentse wevers in een eeuw tussen oud en nieuw (1302-1385)*, Gent (onuitgegeven masterscriptie Universiteit Gent), 2015 (promotor: J. Dumolyn). Ik dank prof. dr. Jan Dumolyn, dra. Tineke Van Gassen, prof. dr. Marc Boone, drs. Milan Pajic, prof. dr. Jelle Haemers, Dieter Bruneel en de jury van de MGOG voor hun talrijke en uiterst nuttige commentaren en suggesties.

² Stadsarchief Gent (verder SAG), reeks 330, nr. 5, 229.

1 pond kwam overeen met 20 schellingen en 1 schelling had een waarde van 12 penningen.

Een ambachtsmeester verdiende een dagloon van ongeveer 8 penningen groot, een gezel 5 penningen groot en een ongeschoolde 4 penningen groot: W. Prevenier, ‘Prijzen en lonen in de domeinen der Gentse abdijen (St. Pieters en St. Baafs) (13^e-14^e eeuw)’, in: J. Craeybeckx en C. Verlinden (eds.), *Dokumenten voor de geschiedenis van prijzen en lonen in Vlaanderen en Brabant*, Brugge, 1959-1973, IV, pp. 239-241 en pp. 310-325; E. Scholliers, ‘Lonen te Gent (XVe-XIXe eeuw)’, in: J. Craeybeckx en C. Verlinden (eds.), *Dokumenten voor de geschiedenis van prijzen en lonen in Vlaanderen en Brabant*, Brugge, 1959-1973, II, A, pp. 411-418.

³ SAG, reeks 330, nr. 5, 374v.

⁴ A. Van Werveke en H. Van Werveke, *Gentse stads- en baljuwsrekeningen: 1351-1364*, Brussel, 1970, p. 514; D. Nicholas en W. Prevenier, *Gentse stads- en baljuwsrekeningen (1365-1376)*, Brussel, 1999, passim.

⁵ D. Nicholas, *The metamorphosis of a medieval city: Ghent in the age of the Arteveldes, 1302-1390*, Leiden, 1987, pp. 82-84.

manier tot de productiemiddelen, waardoor er onderlinge klassenverschillen waren. Die verschillen determineerden bovendien hun respectieve toegang tot de politiek. Terwijl Godeverd viermaal als schepen en eenmaal als ontvanger van de stad kon optreden,⁶ was de directe politieke macht van Jan veel beperkter. Het weversambacht was met andere woorden reeds in de veertiende eeuw geen homogene vereniging meer. Deze groep kende zelf sociale en politieke tegenstellingen die soms sterk op de voorgrond konden treden. Het voorbeeld van de veertiende-eeuwse Gentse wevers illustreert hoe de ambachten in Vlaanderen na hun ‘democratische’ strijd van 1302 een differentiatieproces ondergingen.⁷ De emancipatie van de ambachten had enkel tot de integratie van de *happy few* in het stedelijke bestuur geleid.⁸ ‘Geëvolueerde’ wevers zoals Godeverd van Riemeland leunden eigenlijk veel dichter aan bij de hoge burgerij van de stad.⁹ Dit ‘verraad’ tegenover de achterban zouden we naar analogie met Henri Pirenne ‘*la trahison de l’artisan*’ of ‘het verraad van de ambachtsman’ kunnen noemen.¹⁰ De Guldensporenslag had dus de aanleiding gegeven tot een nieuwe ‘klassenstrijd’ tussen rijkere en armere ambachtslieden.

Aanvankelijk domineerden vooral de mercantiele groepen het stedelijke leven. Die hadden in de loop van de hoge middeleeuwen samen met een grondbezittende elite de stedelijke macht naar zich toegetrokken. Dat had zich vertaald in een politiek en juridisch voorkeursregime: het regime van het patriciaat, waarvan de ambachten waren uitgesloten.¹¹ Ook op economisch vlak hadden de mercantiele groepen de touwtjes in handen. Als koopman-ondernemers, zoals Hans Van

⁶ P.C. Vander Meersch (ed.), *Memorieboek der stad Ghent, van 't j. 1301 tot 1793*, Gent, 1852-1861, I, p. 84, p. 91, p. 93 en p. 97; D. Nicholas en W. Prevenier, *Gentse stads- en baljuwsrekeningen (1365-1376)*, p. 321.

⁷ Over de Guldensporenslag is veel literatuur ter beschikking. Voor een algemene beschrijving, zie onder meer: R.C. Van Caenegem (ed.), *1302: feiten en mythen van de Guldensporenslag*, Antwerpen, 2002; J.F. Verbruggen, *1302 in Vlaanderen: de Guldensporenslag*, Brussel, 1977; Idem, *1302: opstand in Vlaanderen*, Tiel, 2001; P. Trio (ed.), *Omtrent 1302*, Leuven, 2002. Voor de rol van Gent, zie J. Dumolyn en P. Stabel, ‘Aan de zijlijnen van een conflict? Gent en het Gentse in 1302’, in P. Trio (ed.), *Omtrent 1302*, Leuven, 2002, pp. 38-63.

⁸ Over het emancipatieproces van de Vlaamse ambachten (1280-1302), zie: J. Dumolyn en J. Haemers, ‘Patterns of urban rebellion in medieval Flanders’, *Journal of Medieval History*, 31 (2005), pp. 374-376.

⁹ Vermaut onderscheidde de ‘geëvolueerde’ wever van de gewone wever als een ondernemende en mercantiele wever-*drapier* die zich niet langer met de arbeid van het weven bezighield: J. Vermaut, *De textielnijverheid in Brugge en op het platteland in westelijk Vlaanderen voor 1800: conjunctuurverloop, organisatie en sociale verhoudingen*, Gent (onuitgegeven doctoraatsverhandeling RUG), 1974, I, p. 489 (promotor: C. Verlinden).

¹⁰ Pirenne noemde de investeringen van de commerciële stadselite op het platteland ‘*la trahison de la bourgeoisie*’. Volgens Pirenne verraadde ze daarmee haar burgerlijke roots en gaf ze toe aan het feodaal-adellijke motief van grondbezit als blijk van status: H. Pirenne, ‘The stages in the social history of capitalism’, *The American Historical Review*, 19 (1914), pp. 494-515.

¹¹ Voor het ‘oude’ regime in Gent, zie: F. Blockmans, *Het Gentsche stadspatriciaat tot omstreeks 1302*, Antwerpen, 1938.

Werveke ze noemde, stonden de handelaars centraal in het productieproces – vooral dan in de exportgerichte textielsector.¹² De lakennijverheid, die de Vlaamse welvaart en verstedelijking had mogelijk gemaakt, was immers georganiseerd volgens het zogenaamde *putting-out* of *Verlagsystem* dat een belangrijke invloed heeft gehad op de ontwikkeling van het (handels)kapitalisme.¹³ Het *putting-out*-systeem veronderstelde een taakdifferentiatie tussen werklieden en *drapiers*. In de ‘pre-corporatieve fase’ beperkte dit verschil zich grotendeels tot de tegenstelling tussen ambachtsman en handelaar.¹⁴ Wanneer de ambachten na de Guldensporenslag in de grote steden emancipeerden en bijgevolg inspraak kregen in de politiek en economie, werd die tegenstelling echter diffuser en groeide de interne polarisatie binnen het ambacht. De toegang tot de productiemiddelen verruimde namelijk slechts tot een beperkt aantal ambachtlieden. Zo gingen sommige wevers voortaan zelf de rol van *drapier* opnemen, terwijl voor het grootste deel van hun gildegeloven weinig veranderde. Ook tussen corporatieve groepen onderling, zoals tussen de textielambachten en de kleine neringen, ontstonden geregeld conflicten. De corporatieve fase luidde met andere woorden nieuwe sociale tegenstellingen in, dit keer binnen de ambachtelijke wereld zelf.

Toch wordt nog vaak uitgegaan van een grote corporatieve homogeniteit. Recent betoogde Gervase Rosser over het Engelse gildewezen nog dat ambachten louter solidaire bondgenootschappen waren.¹⁵ Deze auteur wijst terecht op het grote sociale belang van de ambachtsgilden als voornaamste bindmiddel van de middeleeuwse (geschoolde) werkmans. De corporatieve verenigingen waren inderdaad ontstaan vanuit een religieus geïnspireerde solidariteit onder vakgenoten, met motieven zoals broederlijkheid (*fraternitas*) en naastenliefde (*caritas*).¹⁶ Maar dat hoefde nog niet te betekenen dat deze groepen zonder meer monolithische fenomenen waren. Datzelfde corporatisme verkondigde, naast een egalitaristische solidariteit, evenzeer een ideologie van het aanvaarden van een sociale hiërarchie, gesymboliseerd door de metafoor van het *Corpus Christi*, het Heilig Sacrament dat een centraal element van de hele laatmiddeleeuwse cultuur was.¹⁷

¹² H. Van Werveke, *De koopman-ondernemer en de ondernemer in de Vlaamse lakennijverheid van de middeleeuwen*, Antwerpen, 1946.

¹³ R. Holbach, ‘Some remarks on the role of “putting-out” in Flemish and Northwest European cloth production’, in M. Boone en W. Prevenier (eds.), *La draperie ancienne des Pays-Bas: débouchés et stratégies de survie (14^e-16^e siècles)*, Leuven, 1993, pp. 207-208.

¹⁴ C. Wyffels, *De oorsprong der ambachten in Vlaanderen en Brabant*, Brussel, 1951.

¹⁵ G. Rosser, *The art of solidarity in the middle ages: guilds in England 1250-1550*, New York, 2015.

¹⁶ C. Wyffels, *De oorsprong*, pp. 52-55.

¹⁷ J. Dumolyn, ‘Het corporatieve element in de Middelnederlandse letterkunde en de zogenaamde laatmiddeleeuwse burgermoraal’, *Spiegel der Letteren*, 56 (2014), 2, p. 124 en p. 126; M. Rubin, *Corpus Christi. The eucharist in late medieval culture*, Cambridge, 1997.

Sinds Pirenne's concept van de *'anciennes démocraties'* bestaat er voor Vlaanderen een rijke historiografische traditie over de politieke strijd van de ambachten in de middeleeuwen.¹⁸ Hoewel Pirenne helemaal geen marxist was, interpreteerde hij de Vlaamse conflicten van de veertiende en vijftiende eeuw als een soort klassenstrijd van de ambachten tegen het patriciaat of de poortერი.¹⁹ Dat conflictbeeld van de 'klasse' van de ambachten versus de 'klasse' van de stedelijke elite leefde hardnekkig verder, zeker in (dogmatisch) marxistische milieus die in de middeleeuwse opstanden graag een revolutie zagen. Op Pirenne's these is niettemin veel kritiek gekomen. Zo sprak Raymond Van Uytven treffend van een 'plutokratie in de "oude democratieën der Nederlanden"'.²⁰ Die kritieken dreven sommige historici er echter toe om het klassenconcept volledig af te wijzen. Vaak vanuit een antimarxistische reflex betoogden deze historici dat in de 'primitieve' (lees: prekapitalistische) maatschappij van de middeleeuwen simpelweg geen klassen konden bestaan. Het klassenbegrip was dan ook een *contradictio in terminis* voor een feodale standenmaatschappij. Volgens de individualistische logica van auteurs zoals Guy Fourquin, Jacques Heers en David Nicholas waren de middeleeuwse conflicten vooral te herleiden tot een individuele factie- en vetestrijd van de elite.²¹ Het gewone volk participeerde dan louter vanuit verticale *top down*-solidariteiten, waarin elites het als speelbal via directe en indirecte banden manipuleerden. Dergelijke 'verticale' modellen miskennen echter de structurele 'horizontale' contradicties die binnen elke maatschappijvorm aanwezig zijn. Dat ambachten en andere sociale groepen geen homogene, maar 'verticale' constructies waren, hoeft nog niet te betekenen dat er van een 'horizontale' solidariteit – een collectief en wederkerig bewustzijn van gemeenschappelijke belangen – geen sprake was.²² Karl Czok, een historicus uit de voormalige DDR, zag middeleeuwse opstanden als *Bürgerkämpfe* tussen het *Patriziat* en de *Bürgeropposition*.²³ Dat laatste was volgens hem een bonte mengeling van sociale klas-

¹⁸ H. Pirenne, *Les anciennes démocraties des Pays-Bas*, Parijs, 1910. Voor een recente synthese van deze historiografie: J. Dumolyn, 'Guild politics and political guilds in fourteenth-century Flanders', in Idem et al. (eds.) *The voices of the people in late medieval Europe: communication and popular politics*, Turnhout, 2014, pp. 15-48. Zie ook: P. Lantschner, *The logic of political conflict in medieval cities: Italy and the Southern Low Countries, 1370-1440*, Oxford, 2015.

¹⁹ H. Pirenne, *Economic and social history of medieval Europe*, Londen, 1953.

²⁰ R. Van Uytven, 'Plutokratie in de "oude democratieën der Nederlanden"', *Handelingen der Koninklijke Zuidnederlandse Maatschappij voor Taal- en Letterkunde en Geschiedenis*, 16 (1962), pp. 461-491.

²¹ G. Fourquin, *Les soulèvements populaires au moyen âge*, Parijs, 1972; J. Heers, *Parties and political life in the medieval West*, Amsterdam, 1980; D. Nicholas, *The van Arteveldes of Ghent: the varieties of vendetta and the hero in history*, Leiden, 1988.

²² C. Tilly, 'History, sociology and Dutch collective action', *Tijdschrift voor Sociale Geschiedenis*, 15 (1989), pp. 142-157.

²³ K. Czok, 'Zunftkämpfe, Zunftrevolutionen oder Bürgerkämpfe', *Wissenschaftliche Zeitschrift der Karl Marx-Universität Leipzig, Gesellschafts- und Sprachwissenschaftliche Reihe*, 8 (1958-1959), pp. 129-143.

sen en groepen die streeden voor politieke inspraak. Czok interpreteerde de middeleeuwse ‘klassenstrijd’ als een dialectisch fenomeen, waarin sommige ‘groten’ meestreden met de ‘kleinen’ en omgekeerd – waarbinnen dus nog andere conflicten heel reëel waren. Ook Michel Mollat en Philippe Wolff hadden het over een complexe strijd tussen *les grands, les moyens en les petits*.²⁴ Zulke theorieën werden voor Vlaanderen bevestigd door studies van onder meer Jan Dumolyn en Jelle Haemers.²⁵ Dumolyn zag de Brugse Opstand van 1436-1438 bijvoorbeeld als een soort klassenstrijd à la Czok. Enerzijds was er volgens hem een strijd tussen de stedelijke elite en een voornamelijk ambachtelijk volksfront aan de gang, maar anderzijds groeide in de loop van de veertiende en vijftiende eeuw ook het conflict ‘tussen rijkere en armere ambachten en tussen meesters en knapen.’²⁶ Ook Samuel Cohn en Patrick Lantschner legden de nadruk op de ‘polycentrische’ complexiteit van de gesegmenteerde middeleeuwse samenleving. Dat polycentrisme kenmerkte zich door verschillende, elkaar overlappende sociale antagonismen die veel conflicten veroorzaakten.²⁷

In dit artikel staat het dialectische fenomeen van de ‘middeleeuwse klassenstrijd’ centraal. In de eerste plaats wil ik aantonen dat de sociale stratificatie binnen ambachten soms hoog kon oplopen – hoe dus in de jaren na de Guldensporenslag een nieuwe ‘klassenstrijd’ ontstond binnen de corporatieve wereld zelf. Vervolgens wil ik nagaan hoe die nieuwe strijd zich verhield tot het oude conflict tussen de traditionele stedelijke belangengroepen van de mercantiele en corporatieve categorieën. In de hedendaagse historiografie wordt de Pirenniaanse idee van een ‘democratische’ revolutie in 1302 nauwelijks nog aanvaard. Desondanks zijn de tegenstellingen binnen de ambachtswereld tot nu toe weinig empirisch onderzocht.²⁸ Dat is zeker het geval voor de veertiende eeuw – toch de eeuw waarin die tegenstellingen ontstaan zijn. Bovendien werd in de recente (Gentse) historiografie over deze eeuw in het algemeen nog maar weinig aandacht

²⁴ M. Mollat en P. Wolff, *Ongles bleus, Jacques et Ciompi: les révolutions populaires en Europe aux XIVe et XVe siècles*, Parijs, 1970.

²⁵ J. Dumolyn, *De Brugse Opstand van 1436-1438*, Heule, 1997; J. Haemers, *De Gentse Opstand (1449-1453): de strijd tussen rivaliserende netwerken om het stedelijke kapitaal*, Kortrijk, 2004.

²⁶ J. Dumolyn, *De Brugse Opstand*, p. 345.

²⁷ S. Cohn, *Lust for liberty: the politics of social revolt in medieval Europe, 1200-1425*, Cambridge, 2006; P. Lantschner, *The logic of political conflict*.

²⁸ Zie bijvoorbeeld: H. Van Werveke, *De Gentse vleeshouwers onder het oud regime*, Gent, 1948; J. Dambuyne, *Corporatieve middengroepen: aspiraties, relaties en transformaties in de 16^{de}-eeuwse Gentse ambachtswereld*, Gent, 2002; J. Dumolyn, *De Brugse Opstand*; J. Haemers, *De Gentse Opstand*; T. Van Gassen, ‘Sociale mobiliteit binnen de ambachten van de metselaars en timmerlieden in het 15^{de}-eeuwse Gent’, *Handelingen der Maatschappij voor Geschiedenis en Oudheidkunde te Gent*, 66 (2012), pp. 3-60.

besteed.²⁹ Daarin wil ik verandering brengen. Mijn hypothese is dat er in de grote steden van het laatmiddeleeuwse Vlaanderen nieuwe sociale verhoudingen binnen de ambachtsgilden (een intern conflict) ontstonden die de traditionele tegenstellingen tussen de stedelijke belangengroepen (een extern conflict) doorkruisten. Beide conflicten stonden in een dialectische relatie met elkaar: ze konden elkaar overlappen maar ook overstijgen. Die hypothese illustreer ik aan de hand van het voorbeeld van de Gentse (wol)wevers die ik prosopografisch analyseerde.³⁰



Afbeelding 1. Wapenschild van het Gentse wolweversambacht. Afbeelding afkomstig uit: F. De Potter, *Gent, van den oudsten tijd tot heden: geschiedkundige beschrijving der stad*, Gent, 1901, VIII, p. 161.

²⁹ Voor oudere literatuur over veertiende-eeuwse Gent, zie onder meer: V. Fris, *Histoire de Gand: depuis les origines jusqu'en 1913*, Gent, 1930; Idem, *Les origines de la réforme constitutionnelle de Gand de 1360-1369*, Gent, 1907; P. Rogghé, 'Gemeente ende vrient: nationale omwentelingen in de XIVe eeuw', *Annales de la Société d'Émulation de Bruges*, 89 (1952), pp. 101-135; Idem, 'Gent in de XIVe en XVe eeuw: de Gentse politiek en politici, stad en vorst, Gentse koppigheid en fierheid', *Appeltjes van het Meetjesland*, 19 (1968), pp. 227-304; Idem, 'De Gentse schepenhuisen voor het midden van de XIVe eeuw', *Appeltjes van het Meetjesland*, 14 (1963), pp. 122-134; Idem, 'De samenstelling der Gentsche schepenbanken in de 2^{de} helft der 14^{de} eeuw. En een en ander over de Gentse poorterij', *Handelingen der Maatschappij voor Geschiedenis en Oudheidkunde te Gent*, 4 (1950), pp. 22-31; Idem, *Vlaanderen en het zevenjarig beleid van Jacob van Artevelde 1338-1345: een kritisch-historische studie*, Brussel, 1942; H. Van Werveke, 'Het ambachtswezen te Gent', in Idem, *Miscellanea Mediaevalia: verspreide opstellen over economische en sociale geschiedenis van de middeleeuwen*, Gent, 1968, pp. 392-396; Idem, *Gent: schets van een sociale geschiedenis*, Gent, 1947.

³⁰ Voor de duidelijkheid: specifiek gaat het inderdaad om de wolwevers. Deze lieden hielden zich bezig met het weven van laken, dus van wol gefabriceerd textiel. Daarnaast waren er nog andere, aanzienlijk kleinere groepjes van wevers in de textielnijverheid actief, zoals de tijk-, linnen- of tapijtwevers. Ook de scheerders, volders, uitslagers, strijkers en gereeders behoorden tot het overkoepelende 'lid der weverij' (zie: M. Boone, *Gent en de Bourgondische hertogen, ca. 1384 – ca. 1453: een sociaal-politieke studie van een staatsvormingsproces*, Brussel, 1990, p. 60). Omdat de wolwevers ongetwijfeld het omvangrijkst en van het grootste belang voor de stedelijke textieleconomie waren, wordt deze sociale groep in de literatuur dikwijls simpelweg met 'wevers' aangeduid, zo ook in dit artikel.

1. De economische onderbouw: een corporatistische versus kapitalistische productiewijze?

Over de middeleeuwse productiewijze(n) is reeds heel wat inkt gevloeid, vooral dan met betrekking tot de vraag of de premoderne economie een corporatistische dan wel kapitalistische economie was. Vaak worden beide productiewijzen als twee tegengestelden van elkaar gezien. Dat gaat terug op Adams Smith's *The Wealth of Nations* van 1776, waarin hij stelde dat ambachtsgilden een 'conspiracy against the public' waren.³¹ De grondlegger van de moderne (liberale) politieke economie en economische filosofie zag de gilde als een gevaar voor de vrije markt, als een structurele dwarsligger van Europa's volledige economische potentieel. De negatieve appreciatie van ambachtsgilden overleefde de twee volgende eeuwen, niet alleen bij liberale maar ook bij marxistische historici. Voor de enen vormden ze een belemmering voor vrij ondernemerschap en de burgerlijke democratie, voor de anderen waren ze een obstakel voor het historische proces van de klassenstrijd en dus van de ultieme emancipatie van de arbeider.³²

In de loop van de jaren 1980 begon het beeld van de starre gilden te veranderen. 'Flexibiliteit' werd het nieuwe toverwoord.³³ Aanvankelijk lag de nadruk op de sociaal-politieke aspecten van de ambachtsgilden, maar onder invloed van de zogenaamde *New Institutional Economics* ging men ook meer en meer hun essentiële rol in economische processen bestuderen.³⁴ Economisch-historici, zoals Stephan R. Epstein, zagen de ambachtsverenigingen als primaire drijfveren van de premoderne economie.³⁵ Gilden waren geen rigide, maar net heel flexibele organisaties die inspeelden op veranderende conjuncturen.

Ook voor de textielnijverheid in de Lage Landen werd de discussie *grosso modo* tussen een 'corporatistisch' en 'kapitalistisch' kamp gevoerd. Aan de hand van twee *case studies* (Rijssel en Leiden) hebben Robert DuPlessis en Martha Howell een *small commodity production* gesuggereerd, een productiewijze die de ambach-

³¹ Geciteerd in S.R. Epstein en M.R. Prak, 'Introduction: guilds, innovation, and the European economy, 1400-1800', in S.R. Epstein en M.R. Prak (eds.), *Guilds, innovation, and the European economy, 1400-1800*, Cambridge, 2008, p. 1.

³² P. Stabel, 'Guilds in late medieval Flanders: myths and realities of guild life in an export-oriented environment', *Journal of Medieval History*, 30 (2004), pp. 187-188.

³³ J.R. Farr, *Artisans in Europe 1300-1914*, Cambridge, 2000; G. Rosser, 'Crafts, guilds, and the negotiation of work', *Past and Present*, 154 (1997), pp. 3-31.

³⁴ De *New Institutional Economics* bekijkt een economie vanuit haar instituties, namelijk de sociale en juridische normen en regels die ten grondslag liggen van economische activiteit: D.C. North, *Institutions, institutional change, and economic performance*, Cambridge, 1990.

³⁵ S.R. Epstein, 'Craft guilds in the pre-modern economy: a discussion', *Economic History Review*, 61 (2008), 1, pp. 155-174.

telijke middenklassen domineerden.³⁶ Het productieproces verliep dan vooral volgens een zogenaamd *Kaufsystem*, waarbij de productie van kleine zelfstandige meesters werd opgekocht door grotere ondernemers. Binnen de op de lokale en regionale markt gerichte economische sectoren werd dat systeem zeker toegepast. Voor de exportgerichte lakennijverheid was dit echter niet het geval. Deze sector vereiste immers een sterke kwaliteitscontrole en standaardisatie van het geproduceerde laken, wat het *Kaufsystem* niet garandeerde. Catharina Lis en Hugo Soly beargumenteerden dan ook dat de productie in de grootschalige exportnijverheden gebeurde via een gespecialiseerd proces van loonarbeid en onderaanneming, wat het *putting-out* of *Verlagsystem* wordt genoemd.³⁷ Dat hield een kapitalistische of althans proto-kapitalistische arbeidsorganisatie in, wat zich vertaalde in verschillende productie- of klassenverhoudingen. Er was een hogere klasse van ondernemers of *drapiers* die de productiemiddelen domineerden en zich het maatschappelijk meerproduct (laken) toe-eigenden, hetzij via (stuk)loonarbeid, hetzij via onderaanneming. Er was een middenklasse van kleine, relatief onafhankelijke warenproducenten die de eigen productiemiddelen bezaten, maar als onderaannemers wel afhankelijk waren van de *drapiers*. En er was een lagere klasse van arbeiders die ofwel enkel over arbeidskracht beschikten en als loonarbeiders werkten, ofwel productiemiddelen in handen hadden, maar van anderen afhankelijk waren voor de levering van grondstoffen en ‘geproletariseerd’ werden door een stukloon per afgeleverd product. In een middeleeuwse metropool en traditionele draperiestad als Gent was zo’n tendens naar kapitalistische productieverhoudingen zeker aanwezig.³⁸ Natuurlijk was het kapitalisme nog niet de dominante productiewijze. Het corporatisme bleef dat tot het einde van het Ancien Régime. De ambachtsgilde verenigde nog altijd alle personen met hetzelfde beroep, ongeacht hun plaats of ‘klasse’ in de hiërarchie. Maar het corporatisme sloot zeker en vast geen kapitalistische ontwikkelingen uit.

³⁶ R. DuPlessis en M.C. Howell, ‘Reconsidering the early modern urban economy: the cases of Leiden and Lille’, *Past and Present*, 94 (1982), pp. 49-84.

³⁷ C. Lis en H. Soly, ‘Corporatisme, onderaanneming en loonarbeid: flexibilisering en deregulering van de arbeidsmarkt in Westeuropese steden (veertiende-achttiende eeuw)’, *Tijdschrift voor Sociale Geschiedenis*, 20 (1994), pp. 365-390; C. Lis en H. Soly, ‘Subcontracting in guild-based export trades, thirteenth-eighteenth centuries’, in S.R. Epstein en M.R. Prak (eds.), *Guilds, innovation, and the European economy, 1400-1800*, Cambridge, 2008, pp. 81-113; C. Lis en H. Soly, ‘Export industries, craft guilds and capitalist trajectories, 13th to 18th centuries’, in M.R. Prak (ed.), *Craft guilds in the early modern Low Countries: work, power, and representation*, Aldershot, 2006, pp. 107-132.

³⁸ M. Boone, ‘Een middeleeuwse metropool’, in Idem en G. Deneckere (eds.), *Gent: stad van alle tijden*, Antwerpen, 2010, pp. 53-92.

2. De prosopografie

Een ideale methode om een sociale groep mee te beschrijven, is die van de prosopografie. Een prosopografie kan omschreven worden als een ‘collectieve biografie’.³⁹ Ze onderscheidt zich echter van de klassieke biografie door niet het individuele of het specifieke te benadrukken, maar door vooral oog te hebben voor het algemene, het structurele. Het betreft een ‘biografie’ waarin niet het leven van één persoon, maar een hele groep centraal staat.⁴⁰ Bij een prosopografisch onderzoek vertrekt men vanuit een basispopulatie, die in tijd en ruimte en op basis van een gemeenschappelijk kenmerk mooi afgebakend wordt. De wevers van Gent in de veertiende eeuw vormen hier de centrale populatie. Het gemeenschappelijke kenmerk is dus het beroep. Geografisch beperkt de prosopografie zich tot de stad Gent. Chronologisch is ze ongeveer te situeren in het midden van de veertiende eeuw. De concrete *basistermini* van de populatie zijn de schepenjaren 1348 en 1362 – de data van de gebruikte bronnenlijsten (cf. infra).⁴¹ De *terminus post quem* en de *terminus ante quem* van de prosopografie zijn respectievelijk de schepenjaren 1320 en 1385. Ten opzichte van de basisdata kijk ik dus ongeveer 25 jaar terug en vooruit. Met deze prosopografie wil ik te weten komen hoe de Gentse wevers als sociale groep ‘in elkaar zaten’; wie van hen machtig en rijk was en wie onmachtig en arm.⁴² Dat doe ik door de invloed van de factoren ‘macht’ en ‘kapitaal’ binnen de groep van de wevers te belichten (cf. infra).

De prosopografische lijst is samengesteld aan de hand van drie bronnen: een gijzelaarslijst van januari 1349 (of schepenjaar 1348), het weversleerknapengeld van 1351-1354 en 1357-1358 en een lijst van 1362, waarin een groep wevers aan de Vlaamse graaf zwoor nooit meer de wapens tegen hem op te nemen. De gijzelaarslijst van 1349 stamt uit een context van opnieuw toeneemende spanningen tussen de wevers, de graaf en de andere bevolkingsgroepen van Gent. De Gentse wevers hadden zich na een coup in 1345 namelijk het regime van de stad volledig toegeëigend: de zogenaamde weversdictatuur van

³⁹ Zie voor enkele definities: H. De Ridder-Symoens, ‘Prosopografie en middeleeuwse geschiedenis: een onmogelijke mogelijkheid?’, *Handelingen der Maatschappij voor Geschiedenis en Oudheidkunde te Gent*, 45 (1991), pp. 95-117; K. Verboven, M. Carlier en J. Dumolyn, ‘A short manual to the art of prosopography’, in K.S.B. Keats-Rohan (ed.), *Prosopography approaches and applications: a handbook*, Oxford, 2007, pp. 35-70.

⁴⁰ J. Dumolyn, ‘De Brugse Opstand van 1436-1438 en het prosopografisch onderzoek naar stedelijke groepen’, *Archiefleven. Nieuwsbrief van het Stadsarchief van Brugge*, 4 (1996), 1, p. 4.

⁴¹ De Gentse schepenjaren liepen telkens van 15 augustus in het ene jaar tot 14 augustus in het daaropvolgende jaar. Jaarlijks werden midden augustus namelijk de schepenbanken te Gent vernieuwd (M. Boone, *Gent en de Bourgondische hertogen*).

⁴² De prosopografie is te vinden in W. Saelens, “*rQuadie van Ghent*”, pp. 153-203.

1345-1349.⁴³ Door hun doorgedreven monopoliseren van overheidsambten jaagden ze alle andere bevolkingsgroepen of leden van Gent in het harnas.⁴⁴ Ook de graaf was niet opgezet met hun beleid, dat in de context van de Honderdjarige Oorlog een expliciete anglofiele richting uitging en zich als dusdanig van de graaf afzette.⁴⁵ In 1349 culmineerden de spanningen in een oproer tegen het weversbewind. Dat vertaalde zich vooral in een strijd tussen wevers en volders.⁴⁶ Die laatsten boekten op 13 januari 1349 (de *Goede Disendach*) een overwinning, waardoor de wevers voortaan iedere inclusie in het regime werden ontzegd.⁴⁷ De graaf koos de kant van de volders en liet op 8, 11, 13 en 15 januari een groep van (voornamelijk) weversmeesters oppakken. De lijst van gijzelaars werd uitgegeven in het *Cartulaire Historique et Généalogique des Artevelde* (1920) van Napoleon De Pauw.⁴⁸ Niet alle gegijzelde personen waren wevers. Op basis van ander bronnenmateriaal heb ik de lijst daarom zoveel mogelijk 'uitgezuiverd'. Zo verschaft de gijzelaarslijst van 1349 ons 177 namen van wevers(meesters).

De volgende lijst is gebaseerd op het weversleerknapengeld van 1351-1354 en 1357-1358. Deze periode volgt op de *Goede Disendach* van 1349. Vanaf dat jaar werden de Gentse wevers als gevolg van hun dictatoriale motieven van voordien zwaar onderdrukt. Een maatregel die de stedelijke overheid, nu door volders, poorters en kleine neringen gedomineerd, daartoe ondernam, was een speciale hoofdelijke belasting op de wevers. Ten eerste was er het weversgeld, een wekelijkse belasting die elke weversmeester diende te betalen.⁴⁹ Ze werd geheven in 1349-1353 en 1355-1357. Jammer genoeg werden bij de inning ervan geen

⁴³ Van een echte dictatuur was evenwel geen sprake. De andere Gentse leden (poorters, volders en kleine neringen) bleven namelijk vertegenwoordigd in het bestuur, zij het wel in mindere mate: P. Rogghé, 'Gemeente ende vriendt', pp. 107-110.

⁴⁴ W. Prevenier en M. Boone, 'Veertiende en vijftiende eeuw. De "stadstaat"-droom', in J. Decavele (ed.), *Gent. Apologie van een rebelse stad*, Antwerpen, 1989, p. 86.

⁴⁵ Engeland was de weg 'die voerde naar de ruwe wol, het dagelijks brood' (P. Rogghé, *Vlaanderen en het zevenjarig beleid van Jacob van Artevelde*, p. 22). Omdat de Vlaamse graaf, gebonden aan zijn feodale eed aan de Franse koning, de kant koos van Frankrijk, besliste de Engelse koning in 1336 een embargo in te stellen tegen Vlaanderen. Dat had nefaste gevolgen voor de Gentse economie. Daarom koos het regime eerst onder Jacob van Artevelde en vervolgens onder het weversbewind voor een anglofiel (pro-Engels) beleid, waarmee dus de trouw aan de graaf werd verloochend. (W. Prevenier en M. Boone, 'De "stadstaat"-droom', pp. 83-86.)

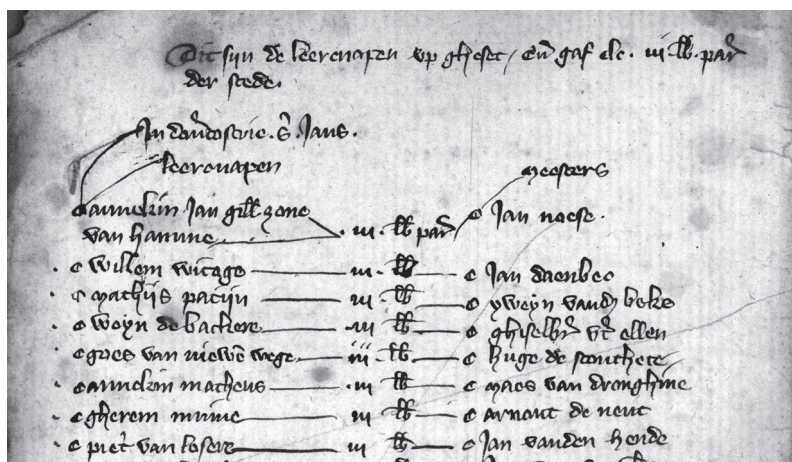
⁴⁶ Talrijke keren stonden de wevers en volders in de veertiende eeuw tegenover elkaar. Dat kwam doordat de volders in het productieproces in een afhankelijkheidspositie van de wevers stonden. De volders werkten namelijk het geweven laken af. Bovendien waren ze vaak ook loonafhankelijk van de wevers die de volders een stukloon betaalden: M. Boone en H. Brand, 'Vollersoproeren en collectieve actie in Gent en Leiden in de 14^e en 15^e eeuw', *Tijdschrift voor Sociale Geschiedenis*, 19 (1993), pp. 172-182.

⁴⁷ J. Vuylsteke, 'Goede disendach, 13 januari 1349', *Handelingen der Maatschappij voor Geschiedenis en Oudheidkunde te Gent*, 1 (1894), pp. 9-47.

⁴⁸ N. De Pauw (ed.), *Cartulaire historique et généalogique des Artevelde*, Brussel, 1920, pp. 133-137.

⁴⁹ H. Van Werveke, *De Gentsche stadsfinanciën in de middeleeuwen*, Brussel, 1934, pp. 222-227.

namen genoteerd; de stadsrekeningen vermelden enkel het totaal per maand en per parochie gēinde geld. Daarnaast werd ook een weversleerknapengeld van drie pond parisis ingevoerd, dat iedere leerling bij de aanvang van zijn leercontract eenmalig diende te betalen. Die belasting gold in 1351-1354 en 1357-1358 (uitgedrukt in schepenjaren). Hierbij werden wel de namen van de knapen opgeschreven, samen met hun respectieve leermeesters. De lijsten van 1351-1354 zijn uitgegeven in het *Recueil de Documents relatifs à l'Histoire de l'Industrie Drapière en Flandre* (1906-1966) van Georges Espinas en Henri Pirenne.⁵⁰ De lijsten van 1357-1358 zijn in de stadsrekeningen opgenomen, die voor deze periode uitgegeven zijn door Alfons en Hans Van Werveke.⁵¹ Op die manier bekwam ik 375 namen van leerlingen en 329 namen van meesters.⁵² Om leerlingen en meesters, en dus twee verschillende sociale en corporatieve categorieën, niet door elkaar te gooien, heb ik ervoor geopteerd om enkel de meesters in beschouwing te brengen, teneinde een meer ‘gelijke’ of ‘gelijkwaardige’ groep te analyseren. De 375 leerknappen vallen hier dus weg.



Afbeelding 2. Fragment uit het ontvangstboek van het weversgeld en het leerknapengeld van 1349-1354. Bovenschrift: ‘Dit sijn de leerknappen up gheset, ende gaf elc III lb. par. der stede.’ Per parochie worden de leerknappen in de linkerkolom opgesomd, samen met hun meesters in de rechterkolom. (SAG, reeks 195, nr. 2).

⁵⁰ G. Espinas en H. Pirenne (eds.), *Recueil de documents relatifs à l'histoire de l'industrie drapière en Flandre*, Brussel, 1906-1966, I, 2, pp. 454-470.

⁵¹ A. Van Werveke en H. Van Werveke (eds.), *Gentsche stads- en baljuwsrekeningen 1351-1365*, pp. 316-317 en p. 379.

⁵² De groep van meesters is kleiner dan de groep van leerlingen. Dat komt omdat sommige meesters meerdere leerlingen hadden en omdat bij sommige leerlingen geen meester vermeld wordt.

De derde lijst ten slotte van 1362 kwam er na de weversopstand van 1359-1360. In die jaren kwamen de wevers in oproer tegen hun repressie. Ze eisten opnieuw inspraak en kregen die vanaf 1360. Vanaf dan ontstond het zogenaamde Gentse regime der drie leden van wevers, poorters en kleine neringen – de volders werden dit keer voorgoed uitgesloten. De Vlaamse graaf erkende de overwinning van de wevers, maar liet hen in 1362 een eed zweren ‘*up haer lijf ende up haer goet, hem nemmermer te wapine noch te stelne jeghen minen here van Vlaendren noch jeghen dbeleet van der stede*’.⁵³ Dit document is in het *Recueil* van Espinas en Pirenne terug te vinden en bevat 313 originele namen.⁵⁴ De drie lijsten heb ik uiteindelijk samengevoegd. Zo bekam ik een definitieve basispopulatie van 730 originele namen van Gentse weversmeesters.⁵⁵ Op een totale weverspopulatie van ongeveer 5.000 vertegenwoordigt de prosopografie dus ongeveer 16 procent van de Gentse wevers.⁵⁶ Bij een gewenste foutmarge en betrouwbaarheid van respectievelijk 5 en 99 procent komt de noodzakelijke steekproefomvang op minimaal 586 wevers of ca. 12 procent te liggen, wat de prosopografie voldoende representatief maakt voor het hele weversambacht van Gent.⁵⁷

3. De factor macht

Zoals gezegd, wil ik de invloed van de factoren macht en kapitaal binnen de groep van de Gentse wevers natrekken. Wat wordt eerst en vooral bedoeld met de factor macht? In mijn prosopografie heb ik nagegaan welke individuen van de populatie ooit en hoeveel politieke mandaten hebben opgenomen in de periode 1320-1385. Het gaat hier met name over de mandaten van schepen van de Keure, schepen van Gedele, herenkieser, stedekieser, deken van het lid der weverij en ontvanger. Deze mandaten duurden in principe allemaal één schepenjaar, dus van 15 augustus tot 14 augustus het daaropvolgende jaar.⁵⁸

⁵³ G. Espinas en H. Pirenne (eds.), *Recueil*, I, 2, p. 504.

⁵⁴ *Ibidem*, pp. 503-510.

⁵⁵ Wanneer alle namen uit de lijsten (177 + 329 + 313) worden opgeteld, bekomt men een totaal van 819. 89 van deze individuen komen echter in twee of drie lijsten voor, waardoor hun namen dubbel of driedubbel voorkomen. Zij werden uiteraard slechts eenmalig meegerekend.

⁵⁶ Op een totaal van 64.000 inwoners, waarvan de textielsector ongeveer 60 procent bestreek, waren de wevers goed voor zo'n 32 procent van de Gentse bevolking, wat overeenkwam met ongeveer 5000 huishoudens. Hiermee maakten de wevers de grootste bevolkingsgroep van Gent uit. Zie: W. Prevenier, 'Bevolkingscijfers en professionele structuren der bevolking van Gent en Brugge in de 14^{de} eeuw', in *Album Charles Verlinden*, Gent, 1975, pp. 269-303.

⁵⁷ Over de berekening van de gewenste steekproefgrootte, zie: B. Blondé et al., *Trend en toeval: inleiding tot de kwantitatieve methoden voor historici*, Leuven, 2012, pp. 203-204.

⁵⁸ In twee gevallen echter, namelijk in de schepenjaren 1348 en 1379, werd de wet voortijdig vernieuwd door politieke 'revoluties' – respectievelijk de *Goede Disendach* van 13 januari 1349 en het aanbreken van de Gentse Opstand van 1379-1385 – vandaar dat in de prosopografische lijst de schepenjaren 1348a, 1348b, 1379a en 1379b opduiken. We beschouwden deze uitzonderlijke jaren dus als dubbele schepenjaren.

Het schependom was de kern van het stedelijke politieke bedrijf. In Gent waren er sedert het charter van Senlis van 1301 twee schepenbanken: de bank van de Keure en die van Gedele.⁵⁹ De bevoegdheden van de schepenbanken uiteten zich op bestuurlijke, rechterlijke en wetgevende aard.⁶⁰ De bank van de Keure was de belangrijkste en usurpeerde de feitelijke politieke macht. Haar bevoegdheid was vooral gericht op de vrijwillige rechtspraak of de private rechtshandelingen.⁶¹ De belangrijkste bevoegdheid van de bank van Gedele was het zich inlaten met erfenis- en voogdijkwesties.⁶² Voor de schepenfuncties, waarvan er ieder jaar 26 – 13 per schepenbank – te verdelen waren, heb ik het Gentse memorieboek gebruikt en met name de omstreden uitgave ervan van Vander Meersch uit 1852-1861.⁶³ Deze uitgever compileerde op een eigenlijk vrij klungelige wijze een negental handschriften die nogal uiteenlopen qua aard en ouderdom. Bovendien duidde hij nooit aan uit welke periode de aantekeningen stammen.⁶⁴ Hoewel de uitgave ongetwijfeld voor verbetering vatbaar is, vormt het Gentse memorieboek, waarin per jaar de schepenlijsten worden meegegeven, toch het essentiële vertrekpunt voor iedere diepgaande, prosopografische analyse van de Gentse schepenen.⁶⁵

De functies van herenkiezer en stedekiezer zijn eveneens in de memorieboeken te vinden, waar ze dan de schepennamen voorafgaan, zij het wel sporadisch; deze ambten worden niet altijd vermeld. Ieder jaar werden vier herenkiezers en vier stedekiezers aangeduid, respectievelijk door de graaf en door het uittreedende stadsbestuur. Deze kiezers moesten dan het nieuwe schepencollege aanstellen. Omdat ze een rechtstreekse invloed hadden op de wetvernieuwing waren de Gentse kiesheren heel machtige figuren.

⁵⁹ M. Boone, 'Het "charter van Senlis" (november 1301) voor de stad Gent: een stedelijke constitutie in het spanningsveld tussen vorst en stad (met uitgave en tekst)', *Handelingen der Maatschappij voor Geschiedenis en Oudheidkunde te Gent*, 57 (2003), pp. 1-45.

⁶⁰ Voor meer informatie, zie: J. Decavele, 'Bestuursinstellingen van de stad Gent', in W. Prevenier en B. Augustyn (eds.), *De gewestelijke en lokale overheidsinstellingen in Vlaanderen tot 1795*, Brussel, 1997, pp. 288-294.

⁶¹ A. Nevejans, 'Aldus staet in scepenen bouc... De registers van de Gentse schepenen van de Keure in de 14^{de} eeuw', *Handelingen der Maatschappij voor Geschiedenis en Oudheidkunde te Gent*, 56 (2002), pp. 53-64.

⁶² J. Decavele, 'Bestuursinstellingen', pp. 293-294.

⁶³ P.-C. Vander Meersch (ed.), *Memorieboek der stad Ghent*.

⁶⁴ A.-L. Van Bruaene, *De Gentse memorieboeken als spiegel van stedelijk historisch bewustzijn (14^{de} tot 16^{de} eeuw)*, Gent, 1998, pp. 53-54.

⁶⁵ M. Boone, *Gent en de Bourgondische hertogen*, pp. 40-41; V. Fris, 'Ware eene wederuitgave van het "memorieboek der stad Gent" nuttig?', *Handelingen der Maatschappij voor Geschiedenis en Oudheidkunde te Gent*, 4 (1901), pp. 149-160. De betrouwbaarheid omtrent deze schepenlijsten, die centraal staan in de bron, ligt eigenlijk veel hoger ten opzichte van de historiografische nota's die de lijsten begeleiden en vaak gebaseerd zijn op orale en dus minder 'objectieve' overleveringen. De schepenlijsten werden namelijk gebaseerd op officiële registers die op de griffie van de Keure bewaard werden: A.-L. Van Bruaene, *De Gentse memorieboeken*, p. 49.

De deken had het centrale bestuur van het weversambacht in handen en vertegenwoordigde de wevers in de publieke ruimte. Hij was dus de eerste leider van de corporatie. Bovendien speelde hij ook een actieve rol bij de verkiezing van de nieuwe, voor de weverij zetelende schepenen en bij het stedelijke beleid inzake de lakennijverheid. Een lijst van alle voor de weverij en in de veertiende eeuw aangenomen dekenfuncties is terug te vinden in het *Recueil* van Espinas en Pirenne.⁶⁶ Hier en daar komen kleine hiaten voor. De meest opvallende lacune valt tussen de schepenjaren 1348-1358. In deze tienjarige periode werden geen weversdekens toegelaten. Dat heeft te maken met de gevolgen van de *Goede Disendach*, wanneer de wevers tot 1359 van elke deelname aan het politieke bedrijf waren uitgesloten.

Het ambt van ontvanger ten slotte haalde ik uit de Gentse stadsrekeningen. Stadsrekeningen zijn heel rijke bronnen die heel wat informatie geven over de middeleeuwse samenleving, veel meer dan alleen info van financiële aard. Bovendien zijn ze enorm betrouwbaar dankzij hun ‘quasi volstreckte onpartijdigheid en objectiviteit’, aldus Walter Prevenier.⁶⁷ De vijf ontvangers van de stad werden doorgaans in de aanhef opgesomd. Het ging om drie ‘*ontfanghers van den zoeneghelde*’ die de inkomsten uit de indirecte belastingen indenen en twee ‘*ontfanghers van der renten*’ die de inkomsten uit het stedelijke domein ophaalden.⁶⁸ Hoewel de ontvangers in hoofdzaak administratieve functionarissen waren – ze hielden zich bezig met de inning van de stedelijke belastingen – maakten ze als uitvoerders van het financiële beleid onmiskenbaar deel uit van de stedelijke macht.⁶⁹

Behalve het dekenambt, houden alle mandaten verband met het stedelijke bestuur en dus niet met het corporatieve bestuur binnen het ambacht. Helaas laat het bronnenmateriaal dit laatste niet toe; voor de veertiende-eeuwse wevers is geen ambachtsboek overgeleverd, waarin de jaarlijkse eed wordt opgesomd. Wat ik hieronder als machtige wevers zal beschouwen, moet dan ook geïnterpreteerd worden als een minimum. Niet iedereen kon immers een politieke carrière

⁶⁶ G. Espinas en H. Pirenne (eds.), *Recueil*, I, 2, pp. 628-630. Het gaat om een lijst die voormalig stadsarchivaris van Gent, Victor van der Haeghen, opstelde aan de hand van de stadsrekeningen.

⁶⁷ W. Prevenier, ‘Stads- en kasselrijrekeningen als bronnen voor lokale geschiedenis’, *Appeltjes van het Meetjesland*, 10 (1959), p. 55.

De Gentse stadsrekeningen zijn voor de veertiende eeuw integraal uitgegeven: J. Vuylsteke (ed.), *Gentsche stads- en baljuwsrekeningen 1280-1336*, Gent, 1900-1908; N. De Pauw en J. Vuylsteke (eds.), *De rekeningen der stad Gent: tijdvak van Jacob van Artevelde 1336-1349*, Gent, 1874-1885; A. Van Werveke en H. Van Werveke (eds.), *Gentsche stads- en baljuwsrekeningen 1351-1365*; D. Nicholas en W. Prevenier (eds.), *Gentse stads- en baljuwsrekeningen (1365-1376)*; en J. Vuylsteke (ed.), *De rekeningen der stad Gent: tijdvak van Philips van Artevelde 1376-1389*, Gent, 1891-1893, XVI + 540 p.

⁶⁸ N. De Pauw en J. Vuylsteke, *De rekeningen der stad Gent 1336-1349*, passim; H. Van Werveke, *De Gentsche stadsfinanciën*.

⁶⁹ J. Decavele, ‘Bestuursinstellingen’, pp. 297-298.

in de stad najagen, maar dat hoefde nog niet te betekenen dat men gelijkaardige ambities evenmin kon waarmaken binnen het ambacht zelf. Zoals iedere historicus/a het zal betamen, geven onze bronnen nooit een volledige inkijk in het verleden weer. In realiteit zal het cijfer van ‘machtige wevers’ dus ongetwijfeld hoger hebben gelegen.

In onderstaande tabel (Tabel 1, p. 18) staan de resultaten aangaande de factor macht uiteengezet. Het gaat om een frequentietabel, waarin ik het absolute, relatieve en cumulatieve aantal (*N*) meesters heb afgezet tegen het aantal malen en dus het aantal jaren dat men een politiek mandaat heeft opgenomen. Dat de politieke macht zich beperkte tot een zeer selecte groep is duidelijk afleesbaar. Ten opzichte van een grote groep (82,74%) slaagde slechts 17,27% erin één of meer politieke mandaten tussen 1320 en 1385 op te nemen. Het gemiddelde aantal mandaten lag op een schamele 0,48. Dat in 1302 van een ‘democratische’ omwenteling geen sprake was, mag duidelijk zijn: deze lage cijfers laten er geen twijfel over bestaan dat een sterke oligarchische tendens en een geringe politieke doorstroming zich in het weversambacht voordeden. Slechts een kleine groep van deze wevers wist effectief tot in het stadsbestuur door te stoten, terwijl voor het overgrote deel van hen de macht nog altijd onbereikbaar bleef. Dat is toch enigszins opmerkelijk, aangezien een hoger cijfer zeker voor een stad als Gent wel te verwachten was. In Gent had het stadsbestuur immers recht op een remuneratie, zowel in de vorm van baar geld, als in de vorm van ambtsgewaden.⁷⁰ Zulke maatregelen moesten het een ambachtsman mogelijk maken een belangrijk deel van zijn werktijd aan de politiek op te offeren.⁷¹ Voor de meeste wevers had 1302 echter geen verandering teweeg gebracht.

Bekijken we enkel de groep die een succesvolle politieke carrière wist uit te bouwen (de 17,27%), dan blijkt de oligarchische tendens overigens progressief (zie Tabel 2, p. 19). Het aantal mandaten was namelijk over het algemeen omgekeerd evenredig met het aantal personen: naarmate het aantal jaren steeg, werd de gelukkige groep van machthebbers steeds kleiner. 36,51% van de mandatarissen nam 13,18% van de in totaal 349 politieke functies waar en meer dan de helft van alle mandatarissen (53,18%) genoot niet langer dan twee jaar een politiek ambt. Ongeveer drie vierden (75,40%) oefende min of meer de helft (49,28%) van alle mandaten uit. Onder die grens van 50% – op het middenniveau – lijkt er dus nog een relatief snelle doorstroming te zijn geweest. Boven die grens – vanaf vier mandaten of meer – ziet het er echter naar uit dat een absolute

⁷⁰ Ibidem, p. 60.

⁷¹ Ibidem, pp. 60-61.

Aantal jaar	Frequentie (in <i>N</i> personen)	Relatieve frequentie (in %)	Cumulatieve frequentie ↑ (in %)	Cumulatieve frequentie ↓ (in %)
0	604	82,74	82,74	100,00
1	46	6,30	89,04	17,27
2	21	2,88	91,92	10,97
3	28	3,84	95,76	8,09
4	8	1,10	96,86	4,25
5	8	1,10	97,96	3,15
6	6	0,82	98,78	2,05
7	6	0,82	99,60	1,23
8	0	0,00	99,60	0,41
9	3	0,41	100,00	0,41
10	0	0,00	100,00	0,00
11	0	0,00	100,00	0,00
12	0	0,00	100,00	0,00
13	0	0,00	100,00	0,00
14	0	0,00	100,00	0,00
15	0	0,00	100,00	0,00
Totaal	730	100	100	100

Tabel 1. Frequentietabel van de factor macht onder de 730 weversmeesters uit de prosopografie (1320-1385). De absolute frequentie (*N*), de relatieve frequentie en de cumulatieve frequentie (progressief en regressief) worden gegeven.

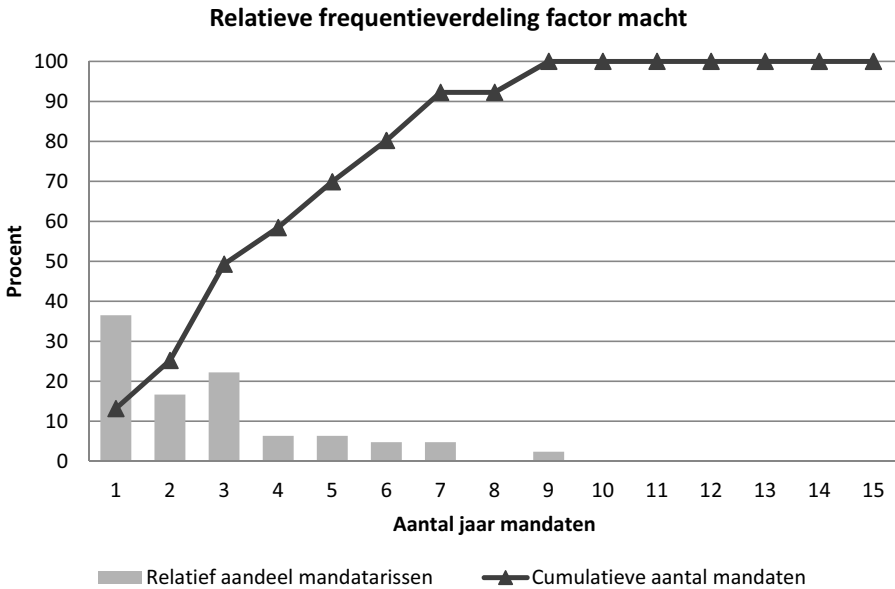
toplaag (het overige vierde deel; 24,60%) de helft (50,72%) van alle functies wist te monopoliseren. De doorstroming verminderde op dit hogere niveau snel verder: 18,25% stond in voor 41,55% van de mandaten. En op het allerhoogste niveau viel die doorstroming al helemaal stil: wat meer dan 10% had nog zo'n 30% van de ambten opgenomen en ongeveer 7% zelfs nog ca. 20%. Op Grafiek 1 (p. 20) worden de gegevens grafisch voorgesteld. De dalende trend van het relatieve aandeel personen tegenover het cumulatieve aantal opgenomen politieke ambten is duidelijk te zien. Tussen de drie en vier mandaten is een grens zichtbaar: vanaf vier of meer mandaten daalt het relatieve aandeel mandatarissen onder de tien procent. Die toenemende oligarchisering wordt ook bevestigd door het gemiddelde van het aantal waargenomen mandaten per persoon en de participatie-index binnen de groep van weversmandatarissen, die allebei vrij laag bleven: het gemiddelde lag op 2,77 en de participatie-index op 0,36. De participatie-index wordt berekend door het aantal mandatarissen (126) te delen door het totale aantal te verdelen mandaten (349). Vervolgens bekomt men een getal tussen 0 en 1. Hoe meer de index 1 benadert, hoe 'democratischer' het regime, want index 1 betekent theoretisch gezien dat alle mandaten over een gelijk aantal mandatarissen werden verdeeld. Leunt de index echter meer aan

tegen de 0, dan was het bestuur oligarchischer van aard en usurpeerde een steeds kleinere groep een steeds groter deel van het totale aantal mandaten.⁷² Van een uitgesproken monopolisering was dus geen sprake – daarvoor lag de totale participatie-index van 0,36 iets te hoog. Maar de wevers koesterden evenmin de aspiratie om een zo groot mogelijke participatie en doorstroming te verwezenlijken – daarvoor zou de participatie-index een stuk hoger moeten liggen. Zeker voor de modale wever was de bereikbaarheid van macht haast een onmogelijkheid. Die behoorde tot het ‘geproletariseerde’ Gent (aantal mandaten = 0). Eens men wel de politieke ladder wist te bestijgen, was een zekere ‘democratische’ nivellering binnen de middenklasse toch merkbaar. Op dit middenniveau (aantal mandaten = 1-3) was er een participatie-index van 0,55, met een gemiddelde aantal mandaten van 1,81. Die nivellering verdween niettemin al gauw naarmate men verder opklom; aan de top stonden slechts enkele individuen. Binnen deze hogere klasse (aantal mandaten = 4 <) lagen de participatie-index en het gemiddelde op respectievelijk 0,18 en 5,71.

Aantal jaar	Personen				Mandaten			
	<i>N</i>	Rel. freq. (in %)	Cum. freq. ↑ (in %)	Cum. freq. ↓ (in %)	<i>N</i>	Rel. freq. (in %)	Cum. freq. ↑ (in %)	Cum. freq. ↓ (in %)
1	46	36,51	36,51	100,00	46	13,18	13,18	100,00
2	21	16,67	53,18	63,49	42	12,03	25,21	86,82
3	28	22,22	75,40	46,82	84	24,07	49,28	74,79
4	8	6,35	81,75	24,60	32	9,17	58,45	50,72
5	8	6,35	88,10	18,25	40	11,46	69,91	41,55
6	6	4,76	92,86	11,90	36	10,32	80,23	30,09
7	6	4,76	97,62	7,14	42	12,03	92,26	19,77
8	0	0,00	97,62	2,38	0	0,00	92,26	7,74
9	3	2,38	100,00	2,38	27	7,74	100,00	7,74
10	0	0,00	100,00	0,00	0	0,00	100,00	0,00
11	0	0,00	100,00	0,00	0	0,00	100,00	0,00
12	0	0,00	100,00	0,00	0	0,00	100,00	0,00
13	0	0,00	100,00	0,00	0	0,00	100,00	0,00
14	0	0,00	100,00	0,00	0	0,00	100,00	0,00
15	0	0,00	100,00	0,00	0	0,00	100,00	0,00
Totaal	126	100	100	100	349	100	100	100

Tabel 2. Frequentietabel van de factor macht onder de weversmeesters, exclusief de 0-groep. De personen en mandaten staan apart en zijn afgezet tegen het aantal jaar, waardoor kan nagegaan worden welk aandeel personen welk aandeel mandaten heeft opgenomen. 126 personen namen samen 349 mandaten waar. Het gaat om de mandaten van schepen van de Keure, schepen van Gedele, herenkiezer, stedekiezer, deken van de weverij en ontvanger. Het absolute aantal (*N*), de relatieve frequentie en de cumulatieve frequentie (progressief en regressief) worden gegeven.

⁷² J. Dambruyne, *Corporatieve middengroepen*, p. 280.



Grafiek 1. Relatieve frequentieverdeling van de factor macht onder de effectieve mandatarissen: deze grafiek beschrijft enkel de groep van machthebbers, dus de weversmeesters die minstens één politiek ambt hebben opgenomen. Het relatieve aandeel mandatarissen en het cumulatief aantal mandaten worden gegeven.

4. De factor kapitaal

Laten we dan overgaan naar de factor kapitaal. Opnieuw: wat wordt hiermee bedoeld? Hoe en wanneer kunnen we een wever als kapitaalkrchtig gaan beschouwen? In mijn prosopografie heb ik voor dit luik in de stadsrekeningen nagegaan welke individuen van de populatie ooit optraden als lakenleverancier, kredietverschaffer of pachter van de stad. Ik veronderstel dus dat deze acties iets zeggen over het vermogen van het individu in kwestie. Wat hielden deze functies in? De stedelijke overheid voorzorg voor haar ambtenaren zoals gezegd een remuneratie. Deze uitte zich niet alleen in een bezoldiging in geld, maar evenzeer in ambtskledij. Zo hadden de leden van het stadsbestuur, zoals de schepenen, de kiezers, de dekens van de leden, de ontvangers, maar ook het korps (de ‘*serjante*’) van het gemeentelager recht op door de overheid voorzien ambtsgewaden (‘*cleedre*’).⁷³ Hiervoor had de stad natuurlijk laken nodig en daarvoor deed ze een beroep op haar bevolking. Lakenhandelaars kwamen hier als eerste in aanmer-

⁷³ N. De Pauw en J. Vuylsteke, *De rekeningen der stad Gent*, passim.

king. Toch, zo zullen we zien, hield ook een deel van de wevers zich hier mee bezig. Bij de uitgaven van de stadsfinanciën worden deze personen dan vaak vermeld, meestal ook met de precieze omvang en specificatie van het geleverde laken en het door de stad betaalde bedrag.

Kredietverschaffers of geldleners worden in bepaalde jaren in de rekeningen vermeld wanneer de stad uitdrukkelijk een financieel tekort had, meestal tengevolge van oorlog. Men spreekt dan bijvoorbeeld over: *'ontfaen van den goeden lieden van der stede die hare ghelt gheleent hebben in der stede orbore'* of *'in de noot van der stede'*.⁷⁴ Die expliciete toevoeging *'ter nood van der stede'* is belangrijk, aangezien een gelijkaardige formule, *'de ghenen die hem gheneren met haren gelde te leene'*, eigenlijk verwijst naar een taks die de stad hief op de persemiers of lombarden.⁷⁵ Daar crediteurs enkel voorkwamen wanneer de stad effectief en dringend geld nodig had, *in casu* tijdens oorlogsjaren, wordt deze functie in de rekeningen minder frequent vernoemd.

Ten slotte keek ik na wie ooit als pachter van de stad optrad. Het verpachtingsstelsel was een populair exploitatiemiddel van stedelijke belastinginning – tegenover een veel minder geopteerde inning in regie, dus door een eigen stedelijk personeel.⁷⁶ De verpachting werd bij uitstek ingezet bij de indirecte belastingen, in Gent officieel ook wel assizen of zoengeld genoemd, maar door de menigte meestal als ongeld gedelgd wegens het asociale karakter ervan.⁷⁷ Jaarlijks werd vanaf de maand juli de zoekprocedure naar pachters voor het komende schepjaar gestart. Potentiële pachters mochten dan een bod doen op één van de assizen, namelijk wijn, bier, granen,⁷⁸ turf,⁷⁹ poorten,⁸⁰ ramen,⁸¹ en het vleeshuis en de vismarkt.⁸² Wie het hoogste bod had, mocht vervolgens in het nieuwe

⁷⁴ Ibidem.

⁷⁵ Ibidem.

Deze persemiers of lombarden waren geldhandelaars die 'de sector van het consumptief krediet in de laatmiddeleeuwse steden voor hun rekening namen.' (M. Boone, 'Geldhandel en pandbedrijf in Gent tijdens de Bourgondische periode: politieke, fiscale en sociale aspecten', *Belgisch Tijdschrift voor Filologie en Geschiedenis*, 66 (1988), p. 772.)

⁷⁶ Idem, *Geld en macht: de Gentse stadsfinanciën en de Bourgondische staatsvorming (1384-1453)*, Gent, 1990, p. 129; H. Van Werveke, *Gentse stadsfinanciën*, passim.

⁷⁷ De indirecte belastingen 'raakten op een erg grove wijze alle belastingbetalers, ongeacht hun persoonlijke rijkdom, op eenzelfde wijze bij de consumptie van doorgaans populaire (bier, wijn) of levensnoodzakelijke (graan, brandstof) goederen': M. Boone, 'Triomferend privé-initiatief versus haperend overheidsoptreden? Over pachters van indirecte belastingen in laatmiddeleeuwse steden', *Tijdschrift voor Sociale Geschiedenis*, 15 (1989), p. 114.

⁷⁸ Assizen geheven op de verkoop en invoer van alle graansoorten, peulvruchten, mout en zout.

⁷⁹ Betrekking hebbend op turf, kolen, takkenbossen, baksteen, kalk, tichels, zandsteen en bewerkte stenen.

⁸⁰ Een belasting op zowat alle goederen die via de poorten en de waterlopen werden ingevoerd.

⁸¹ Verwijzend naar de lakennijverheid: op de ramen werd het gevulde laken gespannen. Het gaat dus om een heffing op de geproduceerde lakens die in functie van hun afmetingen en kwaliteit getaxeerd werden.

⁸² M. Boone, *Geld en macht*, pp. 132-146.

scheperjaar de betreffende belasting innen en had uiteindelijk recht op een deel van het bekomen bedrag.⁸³ Per assize gebeurde de verpachting via een vennootschap van enkele pachters, al wordt niet altijd iedereen vermeld. Hier is de verpachting uitermate interessant, aangezien het een ‘gereserveerd jachtterrein was van een relatief beperkt gezelschap, een kapitaalkrachtige financieel-technisch onderlegde elite’, aldus Marc Boone.⁸⁴

Het dient opgemerkt dat de factor kapitaal hier enkel het ‘stadsgerelateerd’ of ‘politieke’ kapitaal analyseert. Veel representatiever zou inderdaad de algemene toegang tot de productiemiddelen zijn: welk deel van de wevers bezat een eigen weefgetouw? Jammer genoeg is dat niet mogelijk gezien het overgeleverde bronnenmateriaal. De Gentse Staten van Goed bijvoorbeeld, die een directe kijk bieden in de materiële rijkdom van een persoon (cf. infra), vermelden namelijk lang niet systematisch het bezit van weefgetouwen. De enige bronnen die wel een systematische analyse van het ‘kapitaal’ toelaten, zijn de stadsrekeningen, waarin jaarlijks volgens vaste rubrieken de toenmalige pachters, lakenleveranciers en eventuele kredietverschaffers worden genoemd. Uiteraard houdt een dergelijke analyse geen rekening met bemiddelde ambachtsmeesters die niet politiek actief waren en dus niet tot het ‘stadskapitaal’ behoorden. Niettemin blijft de prosopografie mijns inziens verantwoord, omdat de politieke structuren niet los kunnen gezien worden van de sociaal-economische. Zeker in een stad als Gent waren deze aspecten nauw met elkaar verbonden. Het regime van de leden was er niet zomaar een politiek systeem, maar weerspiegelde in essentie een veel bredere maatschappelijke en economische realiteit. Een dergelijk systeem kenmerkte zich volgens Boone door ‘de gezamenlijke regering van een elite in wiens schoot alle geledingen van een gesegmenteerde, meervoudige gemeenschap vertegenwoordigd waren.’⁸⁵

Hieronder heb ik de resultaten aangaande de factor kapitaal in een tabel gezeten. Op Tabel 3 (p. 23) is te zien hoe 68,63% van de weversmeesters in de bronnen nooit voorkwam als leverancier, lener of pachter, terwijl dit voor 31,36% van de gevallen wel zo was. De kloof tussen rijk en arm was in vergelijking met de kloof tussen macht en onmacht blijkbaar minder groot; meer wevers konden een zeker kapitaal opbouwen. Geld leek dus toegankelijker en was wellicht een eerste voorwaarde om uiteindelijk een politieke carrière uit te bouwen. Toch zijn de cijfers niet zo rooskleurig. Twee derde van de volledige prosopografische populatie bleef voor het bronnenmateriaal een onbekende. Het gemiddelde aan-

⁸³ Idem, ‘Triomferend privé-initiatief versus haperend overheidsoptreden?’, pp. 118-119.

⁸⁴ Ibidem, pp. 121-122.

⁸⁵ M. Boone, *Gent en de Bourgondische hertogen*, pp. 52-53.

tal jaren lag hier wel hoger dan het gemiddelde bij de factor macht, maar bereikte nog altijd slechts 0,73. De rijkdom die de lakennijverheid – de basis van de stedelijke welvaart en gedragen door een grote maatschappelijke groep – verschaft, werd dus erg ongelijk verdeeld over de hele bevolking.

Aantal jaar	Frequentie (in <i>N</i> personen)	Relatieve frequentie (in %)	Cumulatieve frequentie ↑ (in %)	Cumulatieve frequentie ↓ (in %)
0	501	68,63	68,63	100,00
1	108	14,79	83,42	31,36
2	54	7,40	90,82	16,57
3	27	3,70	94,52	9,17
4	13	1,78	96,30	5,47
5	10	1,37	97,67	3,69
6	4	0,55	98,22	2,32
7	5	0,68	98,90	1,77
8	5	0,68	99,58	1,09
9	0	0,00	99,58	0,41
10	2	0,27	99,85	0,41
11	0	0,00	99,85	0,14
12	0	0,00	99,85	0,14
13	1	0,14	100,00	0,14
14	0	0,00	100,00	0,00
15	0	0,00	100,00	0,00
Totaal	730	100	100	100

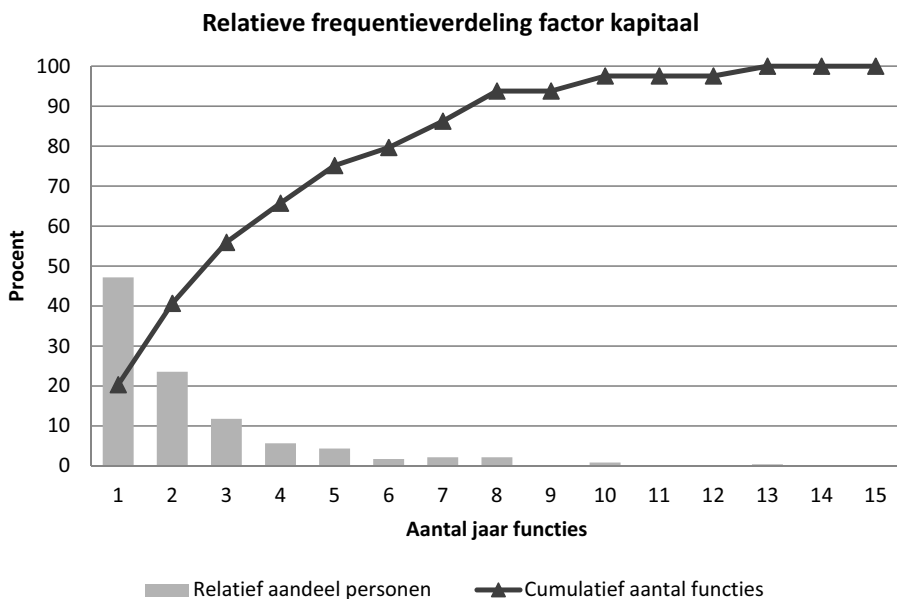
Tabel 3. Frequentietabel van de factor kapitaal onder de 730 weversmeesters uit de prosopografie (1320-1385). De absolute frequentie (*N*), de relatieve frequentie en de cumulatieve frequentie (progressief en regressief) worden gegeven.

Net zoals hierboven voor de factor macht, zal ik hier de ‘kapitaalkrachtige’ groep afzonderen van de rest, om hun sociale samenstelling van dichterbij te bekijken. Deze resultaten zijn in Tabel 4 (p. 24) opgenomen. Daarop is te zien hoe 47,16% en dus bijna de helft van de populatie maar 20,34% of ongeveer een vijfde van alle functies opnam, terwijl op een hoger niveau een zelfde aandeel functies door een kleine groep van 5,67% werd verwezenlijkt. De rijkdom van de wevers steeg dus ook progressief: hoe groter het kapitaal, hoe kleiner de gefortuneerde groep. Het aantal waargenomen functies was met andere woorden ook hier omgekeerd evenredig met het aantal personen. 82,53% kwam niet meer dan drie keer als lakenleverancier, kredietverschaffer of pachter voor en nam niet veel meer dan de helft (55,93%) van alle functies op. Dat stond tegenover een aanzienlijk kleinere groep van 17,47% die vier of meer jaren een functie opnam en daarmee ook min of meer de helft (44,07%) van het totale aantal functies opsou-

peerde. De grens lag dus wederom *grosso modo* rond de 50% (tussen ca. 45 en 55%). Onder die grens (op het middenniveau – het lagere niveau betrof de 0-groep van 68,63%) was met een participatie-index van 0,64 een vrij sterke doorstroming merkbaar. De functies werden op dit niveau over een grote groep verdeeld: meer dan vier vijfden (82,53%) stond in voor de dikke helft van de functies (55,93%). Het gemiddelde aantal functies lag op 1,57. Daarboven – op het hogere niveau – begon de doorstroming opmerkelijk snel te stagneren: vanaf vier of meer functies lag de participatie-index op 0,17. Het overige vijfde deel (17,47%) van de meesters nam de kleine helft (44,07%) van de functies waar, wat het gemiddelde op 5,85 bracht. Vanaf een aantal van vijf jaar ging 34,28% of een derde van de functies naar een kleine groep van weinig meer dan 10%. Amper 5,67% of een twintigste nam vanaf een aantal van zeven jaar zelfs nog 20,34% of een vijfde van alle functies waar. Kapitaal leek dus nog iets progressiever te stijgen dan macht. Die progressieve trend is mooi afleesbaar op Grafiek 2 (p. 25). Ook hier komt de grens tussen het midden- en hogere niveau op ongeveer drie à vier financiële functies te liggen: vanaf vier of meer functies daalt het relatieve aandeel personen onder de tien procent.

Aantal jaar	Personen				Functies			
	<i>N</i>	Rel. freq. (in %)	Cum. freq. ↑ (in %)	Cum. freq. ↓ (in %)	<i>N</i>	Rel. freq. (in %)	Cum. freq. ↑ (in %)	Cum. freq. ↓ (in %)
1	108	47,16	47,16	100,00	108	20,34	20,34	100,00
2	54	23,58	70,74	52,84	108	20,34	40,68	79,66
3	27	11,79	82,53	29,26	81	15,25	55,93	59,32
4	13	5,68	88,21	17,47	52	9,79	65,72	44,07
5	10	4,37	92,58	11,79	50	9,42	75,14	34,28
6	4	1,75	94,33	7,42	24	4,52	79,66	24,86
7	5	2,18	96,51	5,67	35	6,59	86,25	20,34
8	5	2,18	98,69	3,49	40	7,53	93,78	13,75
9	0	0,00	98,69	1,31	0	0,00	93,78	6,22
10	2	0,87	99,56	1,31	20	3,77	97,55	6,22
11	0	0,00	99,56	0,44	0	0,00	97,55	2,45
12	0	0,00	99,56	0,44	0	0,00	97,55	2,45
13	1	0,44	100,00	0,44	13	2,45	100,00	2,45
14	0	0,00	100,00	0,00	0	0,00	100,00	0,00
15	0	0,00	100,00	0,00	0	0,00	100,00	0,00
Totaal	229	100	100	100	531	100	100	100

Tabel 4. Frequentietabel van de factor kapitaal onder de weversmeesters, exclusief de 0-groep. De personen en functies staan apart en zijn afgezet tegen het aantal jaar, waardoor kan nagegaan worden welk aandeel personen welk aandeel functies heeft opgenomen. 229 personen namen samen 531 functies waar. Het gaat om de functies van lakenleverancier, kredietverschaffer en pachter. Het absolute aantal (*N*), de relatieve frequentie en de cumulatieve frequentie (progressief en regressief) worden gegeven.



Grafiek 2. Relatieve frequentieverdeling van de factor kapitaal, exclusief de 0-groep: deze grafiek beschrijft enkel de groep van kapitaalkrachtigen, dus de weversmeesters die minstens één keer als lakenleverancier, kredietverschafter of pachter hebben opgetreden. Het relatieve aandeel personen en het cumulatieve aantal functies worden gegeven.

Het gemiddelde aantal functies voor de ‘kapitaalkrachtige’ groep lag op 2,32 en de participatie-index op 0,43, wat het bovenstaande bevestigt. Ten opzichte van de factor macht was kapitaal gezien de hogere participatie-index makkelijker bereikbaar, maar door de progressievere trend leek de absolute top van wevers met het allergrootste vermogen nog kleiner te zijn. Anders gezegd: voor een wever was de bereikbaarheid van geld groter dan die van macht (een totale participatie-index van 0,43 voor de factor kapitaal tegenover één van 0,36 voor de factor macht), doch eens men geld had opgedaan, stagneerde de opwaartse mobiliteit iets sneller: het verschil van het gemiddelde en de participatie-index tussen het midden- en hogere niveau was groter voor de factor kapitaal ten opzichte van de factor macht (zie Tabel 5, p. 26). Toch onthouden we vooral dat de overgrote meerderheid van de wevers *im Dunkeln* bleef rondwaren, zowel voor de factor macht als voor de factor kapitaal: 82,88 en 68,63%.

	Macht			Kapitaal		
	Totaal	Midden-niveau	Hoger niveau	Totaal	Midden-niveau	Hoger niveau
Gemiddelde	2,77	1,81	5,71	2,32	1,57	5,85
Part.-index	0,36	0,55	0,18	0,43	0,64	0,17

Tabel 5. Het gemiddelde en de participatie-index voor de factor macht en de factor kapitaal. Het onderscheid tussen het midden- en hoger niveau bevindt zich op de grens tussen drie en vier functies. Het 'totaal' is exclusief de 0-groep en verwijst dus enkel naar de wevers die effectief één of meerdere functies hebben opgenomen.

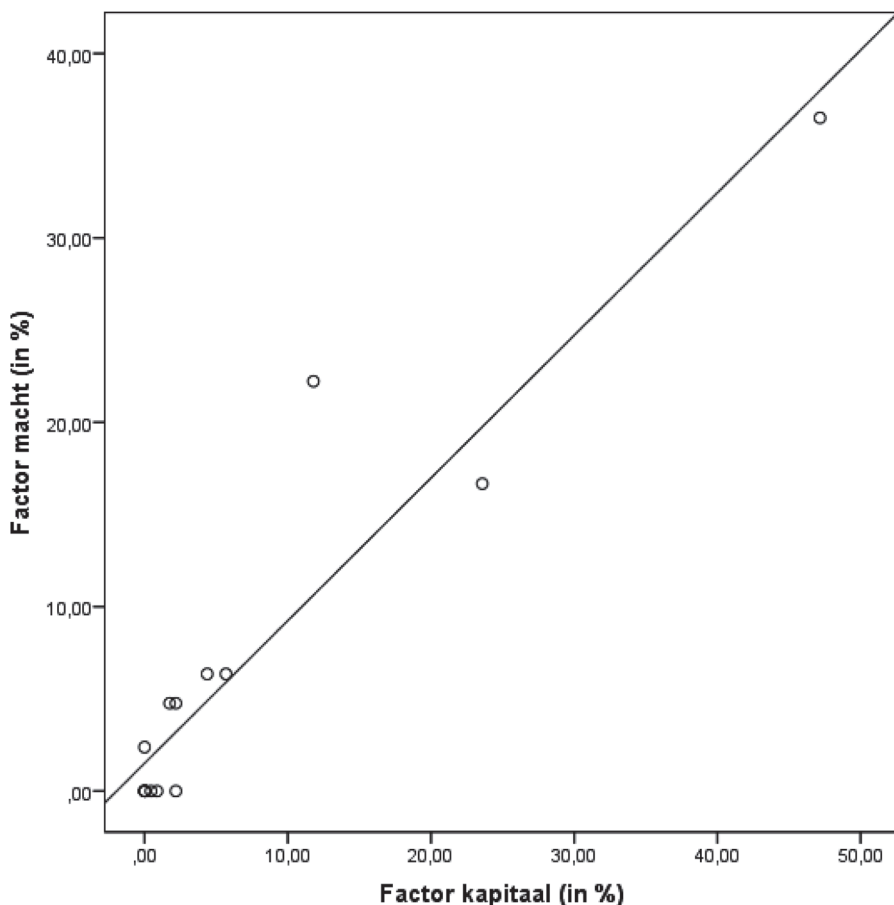
5. Collusie van geld en macht

Was er een verband tussen kapitaal en macht? Was kapitaal bijvoorbeeld een voorwaarde voor macht of omgekeerd? En wie veel geld had, had die dan ook veel macht? Op Grafiek 3 (p. 27) heb ik de relatieve waarden (in %) van beide variabelen tegen elkaar afgezet. De (meeste) punten liggen redelijk dicht geconcentreerd rond de midden- of regressielijn. De spreiding is dus klein. Dat wijst op een lineaire samenhang of correlatie tussen de waarden van de twee variabelen.⁸⁶ De dichtheid van de wolk indiceert op een (relatief) sterke relatie; er zijn weinig echte *outliers* te bespeuren. Wie rijk was, had met andere woorden meestal ook veel macht en *vice versa*. De correlatiecoëfficiënt (Pearsons r), die steeds schommelt tussen -1 en +1,⁸⁷ is gelijk aan 0,940. Dat betekent ten eerste dat er sprake is van een sterk verband, want het getal benadert 1. Ten tweede zal, naargelang de toename van de ene variabele, de andere variabele evenredig toenemen, aangezien de coëfficiënt wijst op een positief verband – het getal ligt boven 0. Meer rijkdom betekende dus meestal ook meer macht en omgekeerd. Om de statistische significantie hiervan te meten, werd de p-waarde berekend. De p-waarde duidt de zekerheid aan waarmee de nulhypothese, die vertrekt van de aanname dat er geen verband is, verworpen kan worden.⁸⁸ De waarde is in dit geval kleiner dan 0,001, wat betekent dat de nulhypothese met meer dan 99,99% zekerheid verworpen kan worden en dat dus de onderzoekshypothese, namelijk het verband tussen geld en macht, heel waarschijnlijk is. Anders geformuleerd: de aangeduide correlatie tussen de factor macht en kapitaal lijkt heel betrouwbaar.

⁸⁶ B. Blondé et al., *Trend en toeval*, pp. 106-108.

⁸⁷ De Pearson correlatiecoëfficiënt 'geeft op een synthetische manier weer hoe sterk het lineair verband is tussen twee kardinale [of kwantitatieve] variabelen x en y ': *ibidem*, pp. 108-116.

⁸⁸ *Ibidem*, pp. 88-89.



Grafiek 3. Spreidingsdiagram waarop de factor macht en de factor kapitaal in procent tegen elkaar zijn afgezet om de correlatie tussen beide te meten. De correlatiecoëfficiënt is gelijk aan 0,940; de p-waarde is kleiner dan 0,001.

Ook in de prosopografie vallen enkele individuele voorbeelden van zo'n collusie van geld en macht op. Zo was Pieter Bollaert in het schepenjaar 1346 tegelijk schepen van Gedele en een lakenleverancier van de stad.⁸⁹ Hetzelfde gold voor Jan van Coyeghem in het jaar 1365,⁹⁰ voor Heine van Daelpitte in 1357,⁹¹ of

⁸⁹ P.C. Vander Meersch (ed.), *Memorieboek*, I, p. 60; N. De Pauw en J. Vuylsteke (eds.), *Rekeningen der stad Gent 1336-1349*, III, p. 41.

⁹⁰ P.C. Vander Meersch (ed.), *Memorieboek*, I, p. 89; D. Nicholas en W. Prevenier (eds.), *Gentse stads- en baljuwsrekeningen (1365-1376)*, p. 53.

⁹¹ P.C. Vander Meersch (ed.), *Memorieboek*, I, p. 78; A. Van Werveke en H. Van Werveke (eds.), *Gentse stads- en baljuwsrekeningen 1351-1364*, p. 329.

Heinric Goethals in 1340.⁹² In de schepenjaren 1369, 1372 en 1377 was Robbrecht van Eecke zowel schepen als lakenleverancier.⁹³ Idem dito voor Jan van der Eeken in 1378⁹⁴ of Godeverd van Riemeland in 1361, 1369 en 1372.⁹⁵ En in 1369 leverde Jan Hondertmaerc laken toen hij deken was van de weverij.⁹⁶ In totaal waren 53 dergelijke voorvallen op te merken, wat een aandeel van toch ca. 15% van het volledige aantal politieke mandaten vertegenwoordigde. Ook kon de macht van een familielid een handige stimulans bieden om als leverancier in aanmerking te komen. Toen Pieter de Clerc bijvoorbeeld in 1343-1344 schepen was, leverde zijn broer Seger in datzelfde schepenjaar laken aan de stad.⁹⁷ Ook Gerard van Huse, die familie was van de machtige wever Willem van Huse,⁹⁸ kon wanneer die laatste in 1338-1339 ontvanger was als lakenleverancier optreden.⁹⁹ Of hoe nepotistische motieven zich onder de wevers mengden.

De combinatie van een schepenambt met de functie van pachter was verboden.¹⁰⁰ Wel gingen sommigen dit ambt en deze functie jaar na jaar alterneren. Een mooi voorbeeld was Jan Willade. Hij was in het schepenjaar 1323 schepen van de Keure, twee jaar later pachter van de stad.¹⁰¹ In het jaar 1336 was hij opnieuw pachter en het volgende jaar besteeg hij het schepencollege van Gedele.¹⁰² En in 1346-1347 zat Jan terug bij de schepenen van de Keure, om wederom twee jaar later als pachter te verschijnen.¹⁰³ Kortom: geld en macht gingen vaak hand in hand.

⁹² P.C. Vander Meersch (ed.), *Memorieboek*, I, p. 48; N. De Pauw en J. Vuylsteke (eds.), *Rekeningen der stad Gent 1336-1349*, II, p. 26.

⁹³ P.C. Vander Meersch (ed.), *Memorieboek*, I, p. 93 en p. 96; D. Nicholas en W. Prevenier (eds.), *Gentse stads- en baljuwsrekeningen (1365-1376)*, passim.

⁹⁴ P.C. Vander Meersch (ed.), *Memorieboek*, I, p. 104; J. Vuylsteke (ed.), *Rekeningen der stad Gent 1376-1389*, p. 120.

⁹⁵ P.C. Vander Meersch (ed.), *Memorieboek*, I, p. 84, p. 93 en p. 97; A. Van Werveke en H. Van Werveke (eds.), *Gentse stads- en baljuwsrekeningen 1351-1364*, p. 514; D. Nicholas en W. Prevenier (eds.), *Gentse stads- en baljuwsrekeningen (1365-1376)*, passim.

⁹⁶ G. Espinas en H. Pirenne (eds.), *Recueil*, I, 2, p. 630; D. Nicholas en W. Prevenier (eds.), *Gentse stads- en baljuwsrekeningen (1365-1376)*, passim.

⁹⁷ SAG, reeks 301, nr. 1, 22r; P.-C. Vander Meersch (ed.), *Memorieboek*, I, p. 53; N. De Pauw en J. Vuylsteke (eds.), *De rekeningen der stad Gent 1336-1349*, II, p. 291.

⁹⁸ SAG, reeks 301, nr. 1, 146r.

⁹⁹ N. De Pauw en J. Vuylsteke (eds.), *Rekeningen der stad Gent 1336-1349*, I, p. 254 en p. 277.

¹⁰⁰ M. Boone, 'Triomferend privé-initiatief versus haperend overheidsoptreden?', p. 118.

¹⁰¹ P.C. Vander Meersch (ed.), *Memorieboek*, I, p. 31; J. Vuylsteke (ed.), *Gentse stads- en baljuwsrekeningen 1280-1336*, p. 299.

¹⁰² P.C. Vander Meersch (ed.), *Memorieboek*, I, p. 45; N. De Pauw en J. Vuylsteke (eds.), *Rekeningen der stad Gent 1336-1349*, I, p. 7.

¹⁰³ P.C. Vander Meersch (ed.), *Memorieboek*, I, p. 60; N. De Pauw en J. Vuylsteke (eds.), *Rekeningen der stad Gent 1336-1349*, III, p. 275.

6. Klassenvorming: *infimi*, *medii* en *supremi*

Vaak geciteerd in historische (school)boeken over de middeleeuwen zijn de drie maatschappelijke standen die Adalbero van Laon in de elfde eeuw onderscheidde: *oratores*, *bellatores* en *laboratores* ofwel ‘zij die bidden’, ‘zij die vechten’ en ‘zij die arbeid verrichten’.¹⁰⁴ De middeleeuwse maatschappij was een standenmaatschappij, waarin individuele deugden en kwaliteiten als aangeboren werden geacht. Toch waren er volgens de Italiaanse scholasticus Thomas van Aquino in de middeleeuwse stad van de dertiende eeuw nog drie andere ‘ordes’ van mensen: de *supremi* of *optimates*, de *medii* of het *populus honorabilis* en de *infimi* of het *vilis populus*.¹⁰⁵ Hij sprak dus van een hoogste, midden- en laagste ‘klasse’, die niet zozeer iets te maken hadden met het typische standenonderscheid. Ook Jean Froissart, een Henegouwse chroniqueur, had het in de veertiende eeuw over ‘*grans et petis, nobles et non nobles*’ en suggereerde daarmee dat de ‘groten’ in de maatschappij niet langer uitsluitend edellieden waren; er bestonden ook heel wat niet-adellijke ‘groten’.¹⁰⁶

Wanneer we de factoren macht en kapitaal overzien, kunnen globaal drie sociale klassen binnen het weversambacht worden onderscheiden (zie Tabel 6, p. 30). Wie geen politieke of financiële functies opnam, behoorde tot de lagere klasse. De grens tussen de midden- en hogere klasse is gebaseerd op de grens van ongeveer 50 procent in aantal (zowel politieke als financiële) functies die min of meer tussen de drie en vier jaar viel. Onder die grens was er nog een relatief grote doorstroming; daarboven stagneerde de opwaartse mobiliteit al snel. Rekening houdend met de vooraf aangenomen foutmarge van 5 procent kom ik op: ca. 70-80 procent voor de lagere klasse, ca. 15-25 procent voor de middenklasse en ca. 0-10 procent voor de hogere klasse. Gelet op het gebruikte bronnenmateriaal valt het te verwachten dat de cijfers voor de hogere en vooral middenklasse een minimumschatting zijn en de cijfers voor de lagere klasse bijgevolg een maximumschatting. Zoals gezegd, geven deze cijfers alleen weer wie in de (onvollende) bronnen effectief vermeld wordt. Is dat niet het geval, dan is het alsnog mogelijk dat een wever wel degelijk machtig of bemiddeld was. Daarom lijkt de schatting voor de lagere klasse beter de onderste marge te benaderen: ca. 70 pro-

¹⁰⁴ W.P. Blockmans en P. Hoppenbrouwers, *Eeuwen des onderscheid: een geschiedenis van middeleeuws Europa*, Amsterdam, 2011, pp. 165-177.

¹⁰⁵ T. Van Aquino, *Summa theologiae*, I, quaestio 108, articulus 2: ‘*Unde et in civitatibus triplex ordo hominum invenitur, quidam enim sunt supremi, ut optimates; quidam autem sunt infimi, ut vilis populus; quidam autem sunt medii, ut populus honorabilis.*’

¹⁰⁶ J.M.B.C. Kervyn de Lettenhove (ed.), *Chroniques de Froissart*, Brussel, 1867-1877, II, p. 240; F. Buylaert en J. Dumolyn, ‘Beeldvorming rond adel en ridderschap bij Froissart en de Bourgondische kroniekschrijvers’, *Bijdragen en Mededelingen betreffende de Geschiedenis der Nederlanden*, 123 (2008), 4, p. 615.

cent; terwijl de schatting voor de middenklasse beter naar boven wordt afgerond: ca. 25 procent. De 5 procent voor de hogere klasse lijkt mij verdedigbaar, aangezien de aanwezigheid in de bronnen van deze groep buitenproportioneel is. Ik wil de prosopografische gegevens ook niet zomaar in strakke klassen gieten. Klassen zijn geen rigide, maar dynamische en relationele fenomenen. Daarom moeten ze hier vooral geïnterpreteerd worden als een soort voorspellers van objectieve structuren en relaties, eerder dan objecten op zich. Een dialectische benadering, gekenmerkt door een minder stabiel en grijpbaar klassenbegrip, is aangewezen.¹⁰⁷

Klasse	Macht (in N jaar)	Kapitaal (in N jaar)	Aantal	Percentage (in %)	Globaal percentage (in %)	Percentage met foutmarge
Lagere klasse	0	0	604 – 501	83 – 68	76	71 – 81
Middenklasse	1 – 3	1 – 3	95 – 189	13 – 26	19	14 – 24
Hogere klasse	4 <	4 <	31 – 40	4 – 5	5	0 – 10
Totaal			730	100	100	100

Tabel 6. De verschillende sociale klassen binnen het Gentse weversambacht. De 730 weversmeester kunnen in drie klassen ingedeeld worden. De lagere klasse nam geen politieke of financiële functies waar, de middenklasse tussen één en drie, en de hogere klasse meer dan vier. Het absolute en relatieve aantal personen worden per klasse gegeven. Het globale percentage geeft het gemiddelde en beide factoren overschrijdend aandeel personen per klasse, dat vervolgens met een foutmarge van 5% wordt weergegeven.

Onderaan bevonden zich de lagere weversklassen, het middeleeuwse ‘proletariaat’ of de *infimi*. Het betrof de grootste groep wevers: ca. 70 procent. Deze meesters waren dan in principe wel zelfstandig, toch werkten ze vaak tegen een loon. Vermaut noemde deze lieden voor Brugge arme meesters ‘in knaapschap’.¹⁰⁸ Hij bedoelde hiermee dat ze als loonarbeider in andermans atelier weefden. De wever-proletariër had dus geen eigen productiemiddelen ter beschikking; hij bezat enkel zijn arbeidskracht. Anderzijds konden deze meesters ook ‘geproletariseerd’ worden door een stukloon. Ze beschikten dan wel over (enkele) productiemiddelen, maar waren voor de levering van de grondstoffen nog altijd niet zelfstandig. Uit de Gentse schepenregisters van Gedele heb ik enkele voorbeelden gelicht om het lot van de lagere weversklassen verder te illustreren. Deze registers worden ook wel de Staten van Goed genoemd. De schepenen van Gedele hadden immers de bevoegdheid bij ieder sterfgeval in hun stad

¹⁰⁷ J. Dumolyn, ‘Dominante klassen en elites in verandering in het laatmiddeleeuwse Vlaanderen’, *Jaarboek voor Middeleeuwse Geschiedenis*, 5 (2002), p. 70.

¹⁰⁸ J. Vermaut, *De textielnijverheid in Brugge*, pp. 480-489.

de nalatenschap (met roerende en onroerende goederen) van de erfflater en de bijhorende verdeling over de erfgenamen te inventariseren.¹⁰⁹ Toen de wevermeester Maes de Brune bijvoorbeeld in 1360 stierf, liet hij zijn kinderen een kapitaal van slechts 4 pond groot na (het equivalent van ongeveer 120 daglonen van een gemiddeld ambachtsmeester).¹¹⁰ Ook Jan van Bughenzele (gestorven in 1371) beschikte over weinig meer dan 4 pond groot.¹¹¹ Jan de Boem stierf in het jaar 1378 en legateerde 3 pond en 10 schellingen groot (105 daglonen).¹¹² De wever Jan van Heine had bij zijn dood in 1373 zelfs maar een kapitaaltje van 25 schellingen groot of ca. 38 daglonen over.¹¹³ Deze weversmeesters behoorden allen tot de lagere klasse van hun beroepsgroep. Voor die lagere klasse was een deelname aan de politiek uitgesloten en was haar rijkdom gering. Ze schommelde vaak op de rand van het subsistentieniveau.

In de Staten van Goed zijn echter ook andere voorbeelden te vinden. Zo legateerde de weversmeester Jan Noeze in een staat van goed van 1367 11 pond groot (ca. 330 daglonen).¹¹⁴ Hoewel deze persoon volgens de prosopografie tot de 'lagere klasse' behoorde, kan hij bezwaarlijk onbemiddeld genoemd worden. Toch is zijn voorbeeld volgens mij een uitzonderlijk geval. Omdat men voor een officiële registratie in de Gentse schepenregisters moest betalen – wat een verhoogde rechtszekerheid opleverde – zijn deze registers gebiast ten voordele van de hogere en middenklassen van de stad.¹¹⁵ Over het armere deel van de bevolking is dan ook weinig materiaal ter beschikking. Methodologisch geldt in het algemeen dat de bronnen minder dik gezaaid zijn voor de lagere klassen dan voor de hogere klassen. Dat de meeste leden van de lagere klasse (naar de prosopografie) net niet terug te vinden zijn in de schepenregisters zet mijn bevindingen daarom extra kracht bij. De aangehaalde voorbeelden die wél de registers haalden, zijn uitzonderlijk en vertegenwoordigen slechts een klein (top)laagje van de lagere weversklassen.

Traditioneel worden vooral de gezellen en niet-geschoolde of 'onvrije'¹¹⁶

¹⁰⁹ M. Boone, 'De Gentse staten van goed als bron voor de kennis van de materiële cultuur: mogelijkheden en beperkingen (late middeleeuwen – vroegmoderne tijden)', in F. Daelemans (ed.), *Bronnen voor de geschiedenis van de materiële cultuur: staten van goed en testamenten*, Brussel, 1998, pp. 51-73.

¹¹⁰ SAG, reeks 330, nr. 2, 80.

¹¹¹ SAG, reeks 330, nr. 5, 97.

¹¹² SAG, reeks 330, nr. 6, 189v.

¹¹³ SAG, reeks 330, nr. 5, 229.

¹¹⁴ SAG, reeks 330, nr. 4, 73r.

¹¹⁵ M. Danneel, *Weduwen en wezen in het laat-middeleeuwse Gent*, Leuven, 1996, p. 420.

¹¹⁶ Onvrije arbeiders hadden geen opleiding genoten en vielen helemaal buiten de corporatie. Ze verdienden een minder loon en trokken vaak van stad tot stad of van regio tot regio op zoek naar werk: E. Scholliers, 'Vrije en onvrije arbeiders voornamelijk te Antwerpen in de 16^e eeuw', *Bijdragen voor de Geschiedenis der Nederlanden*, 11 (1956), p. 288-289.

werkkrachten geassocieerd met het middeleeuwse proletariaat of zelfs met een *Lumpenproletariat*, zoals Dumolyn ze noemde.¹¹⁷ Ook volgens Marx en Engels zelf kenmerkte de ‘klassenstrijd’ in de middeleeuwse stad zich vooral als een strijd tussen de gildemeester en de gezel.¹¹⁸ Hoewel in de meeste Europese steden de belangrijkste professionele scheidingslijn binnen de ambachten inderdaad die tussen de meesters en de gezellen was, moet dit verschil binnen het weversambacht – behalve het loon¹¹⁹ – in realiteit minder groot geweest zijn. Dit fenomeen is enigszins vergelijkbaar met de Londense ambachten of *livery companies*, waarin de voornaamste sociaal-juridische barrière die tussen de gewone meesters (de *householders*) en de elite-meesters (de *liverymen*) was.¹²⁰ Bij de wevers vertaalde dit onderscheid zich evenwel niet op juridisch niveau, maar beperkte het zich tot het sociaal-economische domein.

Boven de lagere klassen stond een corporatieve middenklasse van ongeveer 25 procent, de ‘lagere burgerij’ van de middeleeuwen of de *medii*. Hier ging het om meesters die wel in de politiek wisten door te stoten en een zeker vermogen konden verwerven. Vermaut noemde ze *huer-* of *conventwevers* die over hun eigen productiemiddelen beschikten en dus relatief onafhankelijk konden werken. Niettemin fungeerden ze vaak als onderaannemers voor de kapitaalkrachtige *drapiers*.¹²¹ De productiewijze kwam op dit niveau min of meer overeen met de *small commodity production* van DuPlessis en Howell. Voorbeelden waren Jan van Audenarde (3 keer factor macht en 1 keer factor kapitaal), Lievin Bloume (3 en 3), Jan Boele (2 en 1), Pieter Bollaert (2 en 3) en Willem de Dene (3 en 2). Op hun niveau was de oligarchisering evenwel nog beperkt. Deze mensen hadden doorgaans enkele jaren in de politiek gezeten en hun rijkdom bleef binnen de perken. De sociale doorstroming en mobiliteit lagen nog relatief hoog. Men bekleedde doorgaans niet veel meer dan drie politieke mandaten of kwam maar evenveel keren op als lakenleverancier, geldlener of pachter. Uit de Staten van Goed vond ik de volgende voorbeelden. De wever-middenklasser Lievin van der Erloe beschikte bij zijn dood in 1353 over een kapitaal van 38 pond 4 schellingen en 8 penningen groot of ca. 1.147 daglonen van een gemiddeld ambachtsmeester.¹²² Pieter de Clerc (gestorven in 1375) had een som van 45 pond groot

¹¹⁷ J. Dumolyn, ‘Marginalen of radicalen? Het vertoog over de “roepers en krijsers” tijdens stedelijke opstanden, voornamelijk in het laatmiddeleeuwse Vlaanderen’, *Tijdschrift voor Sociale en Economische Geschiedenis*, 2 (2005), 2, p. 30; Idem, “‘Criers and shouters’”. The discourse on radical urban rebels in late medieval Flanders’, *Journal of Social History*, 42 (2008), 1, p. 112.

¹¹⁸ K. Marx en F. Engels, *Het communistisch manifest*, Brussel, 1998, pp. 1-2.

¹¹⁹ Zie noot 2.

¹²⁰ S. Rappaport, *Worlds within worlds: structures of life in sixteenth-century London*, Cambridge, 1989, p. 376.

¹²¹ J. Vermaut, *De textielnijverheid in Brugge*, pp. 480-489.

¹²² SAG, reeks 330, nr. 3, 241.

bijeengespaard (1.350 daglonen).¹²³ De materiële rijkdom van de middenklasse beperkte zich daarenboven niet altijd tot baar geld. Sommigen hadden ook een erfrente, anderen hadden een lapje grond of cijnshuis in eigendom.¹²⁴

Aan de top stond een hogere klasse van voornamelijk wever-*drapiers* van ongeveer 5 procent, die eigenlijk veel dichter aanleunde bij de ‘hoge burgerij’ van de gevestigde aristocratie en de mercantiele elite in de stad: de *supremi*. Deze wevers domineerden het productieproces. Als ambachtsman-ondernemers beschikten ze over de productiemiddelen en eigenden ze zich een meerwaarde toe op basis van de (stuk)loonarbeid of onderaanneming van anderen.¹²⁵ De oligarchisering werd er tot een maximaal niveau opgevoerd. De leden van deze klasse slaagden erin heel wat politieke postjes te monopoliseren en wisten een groot deel van de stedelijke welvaart en rijkdom af te romen. Het was vooral deze groep van wever-*drapiers* die van 1302 had geprofiteerd en vanaf dat jaar meer en meer de taak van de klassieke koopman-ondernemer in het *putting-out*-systeem ging overnemen. Voorbeelden waren Claus Daens (4 keer factor macht en 4 keer factor kapitaal), Heinric Goethals (7 en 6), Jan Hondertmaerc (4 en 8), Jan van der Hoyen (6 en 10), Willem van Huse (9 en 8), Jan Sleepstaf (9 en 3), Lievijn van Vuerne (7 en 3), Robbrecht van Eecke (9 en 13) en Louwereins van Westvorde (3 en 7). Jan Hondertmaerc bijvoorbeeld liet bij zijn dood in de jaren 1380 zo’n 80 pond groot of ca. 2.400 daglonen na.¹²⁶ Via de uitbouw van duurzame sociale relaties en netwerken kon zich binnen de topklasse bovendien een doorgedreven concentratie van rijkdom en politieke macht voordoen. De alliantie tussen de sterke weversfamilies van Robbrecht van Eecke en Louwereins van Westvorde bijvoorbeeld had hen niet alleen heel wat macht opgeleverd, maar ook een kapitaal van meer dan 320 pond groot (of ongeveer 9.600 daglonen), allerhande erfrentes en verschillende huizen in en buiten Gent.¹²⁷

Op de hogere niveaus van de samenleving kwamen de socio-politieke breuklijnen van de Gentse stedelijke elite en het Gentse ambachtelijke milieu samen, zoals Haemers ze noemde. Voor het vijftiende-eeuwse Gent wees deze auteur op het bestaan van een zekere solidariteit op de hoogste echelons van de stedelijke samenleving, die de traditionele verschillen tussen de belangengroepen van de

¹²³ SAG, reeks 330, nr. 6, 5v.

¹²⁴ Pieter Bollaert had een cijnshuis in de Abeelstraat (SAG, reeks 330, nr. 3, 147v). Lievijn van der Erloe had een erfrente van 10 schellingen groot en een stukje grond te Melle (SAG, reeks 330, nr. 3, 241). Ook Pieter de Clerc beschikte over wat buitensteedse grond in Serskamp (SAG, reeks 330, nr. 6, 5v).

¹²⁵ J. Vermaut, *De textielnijverheid in Brugge*, pp. 480-489.

¹²⁶ SAG, reeks 330, nr. 3, 322v.

¹²⁷ Robbrecht van Eecke was via het huwelijk tussen zijn zoon, Jan Zoetamijs (uit Robbrechts tweede huwelijk) en Amelberghen van Westvorde gelieerd aan Louwereins van Westvorde (SAG, reeks 330, nr. 5, 51v).

ambachten, de poortერი, de adel en vanaf 1384 ook meer en meer het Bourgondische hof enigszins oversteeg.¹²⁸ Op die manier deed zich een assimilatie en acculturatie van een oude en nieuwe aristocratie voor, waartussen een hoge interferentie en onderlinge kruisbestuiving bestond. Het *vivre noblement* werd minder exclusief en vormde een soort hybride aristocratische cultuur tussen het oude patriciaat van een grondbezittende en mercantiele elite enerzijds en een groep *homines novi* uit de corporatieve wereld anderzijds. Het *vivre noblement* was daarom niet zozeer meer gericht op het onderscheid tussen adel en niet-adel, maar tussen de bredere maatschappelijke elite en ‘de rest’ van de samenleving.¹²⁹ De stad was kortom een dialectische sociale ruimte waarin verschillende elitaire groepen zowel in conflict als in convivialiteit samenkwamen in een ‘gebricoleerde’ cultuur.¹³⁰ Bovendien was de ‘nieuwe’ elite niet altijd even nieuw. In de schepenregisters van de Keure ontdekte ik namelijk dat verschillende wevers erfachtige lieden werden genoemd en aldus afstamden van een oudere, patricische elite.¹³¹ Wellicht hadden zij zich in de loop van de eerste helft van de veertiende eeuw in de gilde genesteld om zo opnieuw aan de macht te geraken – een fenomeen dat in die periode wel vaker voorkwam. Voorbeelden waren Claus Daens¹³², Pieter van den Damme¹³³, Willem Dotter¹³⁴, Heinric Goethals¹³⁵, Jan van der Hoyen¹³⁶, Pieter Mabensone¹³⁷ of Boudijn van den Walle¹³⁸. Het onderscheid tussen de sociale groepen van poorters en ambachtslieden was met andere woorden niet altijd even groot.

¹²⁸ J Haemers, *De Gentse Opstand*, pp. 62-101 en pp. 109-118.

¹²⁹ F. Buylaert, W. De Clercq en J. Dumolyn, ‘Sumptuary legislation, material culture and the semiotics of “vivre noblement” in the county of Flanders (14th-16th centuries)’, *Social History*, 36 (2011), pp. 396-399; W. De Clercq, J. Dumolyn en J. Haemers, “Vivre noblement”: material culture and elite identity in late medieval Flanders’, *Journal of Interdisciplinary History*, 38 (2007), 1, pp. 1-31.

¹³⁰ J. Dumolyn, ‘Une idéologie urbaine “bricolée” en Flandre médiévale: les sept portes de Bruges dans le manuscrit Gruuthuse (début du 15^e siècle)’, *Revue Belge de Philologie et d’Histoire*, 88 (2010), pp. 1041-1044.

¹³¹ In de registers van de Keure werden de akten van de vrijwillige rechtspraak opgetekend, verleden voor de schepenen van de Keure. Deze akten zijn van heel uiteenlopende aard en verstreken als dusdanig een enorme informatie over het laatmiddeleeuwse Gent, vooral van het sociale en economische verkeer van de stad: M. Dumon, ‘The registers of the magistrates of Ghent and Antwerp, a source of social and economic history (ca. 1490-1507)’, in W. Prevenier, R. Van Uytven en E. Van Cauwenberghe (eds.), *Sociale structuren en topografie van armoede en rijkdom in de 14^e en 15^e eeuw. Methodologische aspecten en resultaten van recent onderzoek*, Gent, 1986, pp. 89-97. De Gentse patriciërs werden ook wel de *viri hereditarii* of erfachtige lieden genoemd, daar ze afstamden van de oudste stadsbewoners: P. Lardinois, ‘Symptomen van een middeleeuwse clan: de erfachtige lieden te Gent in de 1^e helft van de 14^e eeuw’, *Handelingen der Maatschappij voor Geschiedenis en Oudheidkunde te Gent*, 31 (1977), pp. 65-76.

¹³² SAG, reeks 301, nr. 1, 15v.

¹³³ *Ibidem*, 21v.

¹³⁴ *Ibidem*, 7v.

¹³⁵ *Ibidem*, 14v.

¹³⁶ *Ibidem*, 11v.

¹³⁷ *Ibidem*, 7v.

¹³⁸ *Ibidem*, 8v.

De nieuwe corporatieve elite ging zich ook spiegelen aan de materiële cultuur van de oude adel. Grondbezit werd altijd al geassocieerd met het adeldom en was in die zin een vorm van *conspicuous consumption*: het bezit van leengronden moest het sociale prestige van een individu promootten. Anderzijds was het ook een rationele en speculatieve investeringsstrategie om het kapitaal uit te breiden.¹³⁹ Grond leverde immers zekere opbrengsten op. Dat fenomeen van stedelijke investeringen op het platteland werd traditioneel voorgesteld als de bezigheid van rijke handeldrijvende burgers die graag hun vette winsten inruilden voor de sociale erkenning als grondheren.¹⁴⁰ Ondertussen is het duidelijk dat ook de meer welgestelde ambachtslieden vanaf de veertiende eeuw in plattelandsgronden investeerden. Zo beschikte de wever-*drapier* Jan Hondertmaerc over grond in Gijzegem, Heurne en Hofstade.¹⁴¹ Jan van der Hoyen had grond in Wondelgem en Herzele.¹⁴² Grondbezit hoefde zelfs niet altijd buitensteeds te zijn. Zo bezat dezelfde Jan van der Hoyen grond aan de Overschelde.¹⁴³ Ook ging het niet altijd om direct grondbezit. Men kon namelijk ook grond in pacht of cijns houden. Robbrecht van Eecke bijvoorbeeld had een landcijns te Zottegem in eigendom.¹⁴⁴ Dit zijn maar enkele voorbeelden. Op meer systematische wijze heeft Boone aangetoond dat de adellijke mentaliteit, waarbij grondbezit sterk verbonden was met sociaal succes, mede in stand werd gehouden door de zowel mercantiele als ambachtelijke elites van de laatmiddeleeuwse stad.¹⁴⁵

7. Het verraad van de ambachtsman?

Slechts een kleine ambachtselite had van de Guldensporenslag weten te profiteren. De ‘democratische’ omwenteling had dan wel de stedelijke macht verruimd en haar toegankelijk gemaakt voor de ambachten, voor een groot deel van hen bleef alles gewoon bij het oude. De corporatieve participatie in de formele politiek bleef dan ook beperkt tot een handjevol machtige en rijke individuen. Dat waren met name de zogenaamde ambachtsman-ondernemers of wever-*drapiers* die de taak van de koopman-ondernemer overnamen in het productieproces. De

¹³⁹ J. Dumolyn en F. Van Tricht, ‘De sociaal-economische positie van de laatmiddeleeuwse Vlaamse adel: enkele trends’, *Handelingen van het Genootschap voor Geschiedenis*, 137 (2000), pp. 23-24.

¹⁴⁰ *Ibidem*, p. 24.

¹⁴¹ SAG, reeks 330, nr. 7, 97v.

¹⁴² SAG, reeks 330, nr. 4, 294.

¹⁴³ *Ibidem*.

¹⁴⁴ SAG, reeks 330, nr. 8, 327v.

¹⁴⁵ M. Boone, ‘La terre, les hommes et les villes. Quelques considérations autour du thème de l’urbanisation des propriétaires terriens’, in *La ville et la transmission des valeurs culturelles au bas moyen âge et aux temps modernes*, Brussel, 1996, pp. 163-170.

economische taakdifferentiatie van het *putting-out*-systeem veronderstelde vervolgens een parallelle sociale differentiatie tussen arbeid en kapitaal die zich vanaf ca. 1300 binnen de corporatie nestelde. Op die manier werden de interne klassentegenstellingen groter. Er ontstond een nieuwe ‘klassenstrijd’, naast die van het traditionele conflict van de mercantiele en ambachtelijke groepen. De opkomst van de wever-*drapier*, die zoals gezien zich spiegelde aan de hoge burgerij en dus ‘verraad’ pleegde ten aanzien van zijn (proletarische) achterban, noemde ik eerder ‘*la trahison de l’artisan*’.

Ondanks de groeiende klassentegenstellingen brak een echte klassenstrijd binnen de ambachtsgilde niet uit. Integendeel. Tijdens collectieve acties zoals opstanden bijvoorbeeld, die van onderuit werden voortgestuwd en vaak belangrijke socio-politieke verschuivingen voorafgingen, leek een verticale gildesolidariteit nog altijd te primeren op een horizontale klassenstrijd. Opstanden integreerden dus wél de ruimere ambachtsgilde. Dat was ook noodzakelijk om de revolte succesvol te maken. Een dergelijke organisatie impliceerde een grote en actieve participatie van het hele ambacht. In die zin waren opstanden een belangrijke vorm van *popular politics*: een ‘populaire’ of ‘democratische’ informele politiek, die voor een grote groep mensen toegankelijk was in een anders plutocratisch regime.¹⁴⁶ De ambachten waren op dit vlak de centrale instellingen van maatschappelijke integratie en zelforganisatie voor de geschoolde werkman in de middeleeuwse steden.¹⁴⁷ De grote numerieke macht van de Gentse wevers was daarom een enorme troef. De wevers, die meer dan een derde van alle ambachtsmannen van de stad uitmaakten,¹⁴⁸ waren een grote sociale groep waarmee rekening moest gehouden worden.

Dat alle sociale geledingen van de corporatie meestreden tijdens opstanden kan worden geïllustreerd aan de hand van mijn prosopografie. Twee gebruikte bronnenlijsten stammen namelijk uit een opstandig milieu. De eerste, de gijzelaarslijst van januari 1349, ontstond in de context van een nieuw conflict tussen wevers en volders: de *Goede Disendach*.¹⁴⁹ Graaf Lodewijk van Male koos de kant van de volders en liet op 8, 11, 13 en 15 januari een groep wevers oppakken (cf. supra).¹⁵⁰ De andere lijst dateert van 1362. In dat jaar liet de graaf een driehonderdtal wevers een eed zweren ‘*up haer lijf ende up haer goet, hem nemmermeer te wapine noch te stelne jeghen minen here van Vlaendren noch jeghen dbeleet*

¹⁴⁶ R. Van Uytven, ‘Plutokratie’, pp. 461-491.

¹⁴⁷ J. Dumolyn, ‘Guild politics and political guilds’, pp. 32-34.

¹⁴⁸ Zie noot 56.

¹⁴⁹ N. De Pauw (ed.), *Cartulaire historique et généalogique des Artevelde*, pp. 133-137.

¹⁵⁰ P. Rogghé, ‘Gemeente ende vrient’, pp. 121-125; R. Verbruggen, *Geweld in Vlaanderen: macht en onderdrukking in de Vlaamse steden tijdens de veertiende eeuw*, Brugge, 2005, p. 31.

van der stede'.¹⁵¹ Deze lijst volgt chronologisch op een reeks weveropstanden van 1359-1360.¹⁵² De graaf erkende de macht van de wevers, maar waarschuwde hen tegelijk dat een nieuwe opstand zou worden afgestraft. Deze twee lijsten bieden ons met andere woorden een directe kijk in het sociale profiel van de rebellerende wever.

Vervolgens heb ik het relatieve gewicht van de sociale geledingen binnen beide lijsten berekend. Van de lijst uit 1349 kwam 72 procent uit de lagere weverklasse, 22 procent uit de middenklasse en 6 procent uit de hogere klasse. Voor de lijst van 1362 zijn de cijfers heel gelijklopend: 70 procent stamde uit de lagere klasse, 23 procent uit de middenklasse en 7 procent uit de hogere klasse. Dat betekent met andere woorden dat alle weversklassen, van proletariaat tot burgerij, in de opstanden werden geïntegreerd. De efficiënte, verticale rekrutering van mannen door de gilde wordt aldus bevestigd. Dat opstandelingen een heterogene groep beschreven, bleek eveneens uit onderzoek naar confiscatiedocumenten uit de Gentse opstand van 1379-1385, waaraan zo goed als alle sociale lagen van de stadsbevolking deelnamen.¹⁵³ Ook vijftiende-eeuwse opstandelingen bleken een bonte verzameling van '*Bürgeropposition*' te zijn.¹⁵⁴ Van een echt 'verraad' van de wever-*drapiers* was dus geen sprake. Het ambachtsbewustzijn primeerde op een klassenbewustzijn.

8. Besluit

Tegen het midden van de veertiende eeuw kende het Gentse weversambacht reeds een sterke sociale stratificatie. Dat is vroeger dan auteurs als Nicholas en Van Uytven hadden geopperd. Zij zagen die tendens pas vanaf het einde van de veertiende en het begin van de vijftiende eeuw aanvangen.¹⁵⁵ Vanuit een Malthusiaanse lezing verklaarde Nicholas dat aan de hand van de economische transformaties in de veertiende eeuw. Volgens hem zijn de veranderende sociale rela-

¹⁵¹ G. Espinas en H. Pirenne (eds.), *Recueil*, I, 2, pp. 503-510.

¹⁵² De aanleiding hiervan was een opstand in Parijs in het jaar 1358. Deze opstand werd aangevoerd door Etienne Marcel, die een oproep deed aan de Gentse wevers om ook in hun stad op straat te komen tegen het repressieve beleid. Dat gebeurde in 1359, wanneer niet alleen in Gent, maar over heel Vlaanderen een golf van weversoproeren uitbrak. Op 12 juli versloegen de wevers te Gent de volders. De wevers werden hierin gesteund door de Vlaamse graaf. Die vreesde namelijk dat de oproep van de Parijzenaar Etienne Marcel, die ook de Brugse en Ieperse wevers ophitste, een groot opstandig collectief van alle Vlaamse wevers zou veroorzaken. (R. Verbruggen, *Geweld in Vlaanderen*, pp. 32-35.)

¹⁵³ A. Van Oost, 'Sociale stratificatie van de Gentse opstandelingen van 1379-1385. Een kritische benadering van konfiscatiedokumenten', *Handelingen der Maatschappij voor Geschiedenis en Oudheidkunde te Gent*, 29 (1975), pp. 69-74.

¹⁵⁴ J. Dumolyn, *De Brugse Opstand* en J. Haemers, *De Gentse Opstand*.

¹⁵⁵ D. Nicholas, *Metamorphosis*, pp. 175-176; R. Van Uytven, 'Plutocratie', pp. 400-409.

ties het ‘natuurlijke’ gevolg van de Vlaamse overbevolking die een economische en demografische contractie veroorzaakte.¹⁵⁶ Deze vermeende overgang van een opgaande fase naar een neergaande fase tijdens de veertiende eeuw, hoofdzakelijk in de textielsector, zou volgens hem de groeiende ongelijkheid tussen rijk en arm motiveren. Hij situeerde de *metamorphosis* van Gent dan vooral in de tweede helft van die eeuw, want pas vanaf ca. 1350 liet de crisis zich ten volle gelden – zo meende hijzelf.¹⁵⁷ Dat strookt echter niet met mijn bevindingen: tegen het midden van de veertiende eeuw had het Gentse weversambacht juist wel al een differentiatieproces ondergaan. Bovendien is Nicholas’ notie van het relatieve failliet van de Gentse textielnijverheid tegen het einde van de veertiende eeuw ten voordele van de regionale markteconomie ondertussen drastisch genuanceerd. Historici als John H. Munro hebben gepleit voor een toenemende flexibiliteit en complementariteit die de textielnijverheid net in staat stelden haar belangrijkste positie te vrijwaren.¹⁵⁸

Volgens mij waren de sociale transformaties in de corporatieve wereld inderdaad het gevolg van de economische onderbouw, maar dan vooral van verschuivingen in de onderlinge productieverhoudingen tussen de ambachtlieden die zich rond 1300 hadden voorgedaan. Ik poneer daarom een historisch-materialistische benadering. De economische productiewijze beschouw ik dus als *in laatste instantie* determinerend voor de sociale verhoudingen in een maatschappij. De Guldensporenslag had namelijk slechts een beperkte elite gediend. Het ging in het bijzonder om de zogenaamde wever-*drapiers*. Voortaan hadden die in het (proto-)kapitalistische productieproces van *putting-out* zelf de geweven touwtjes in handen. Die nieuwe corporatieve elite vervreemde zich meer en meer van haar maatschappelijke *roots* en zocht aansluiting bij de stedelijke burgerij. Het waren ook deze ‘geëvolueerde’ wevers die naast een minder geoligarchiseerde middenklasse effectief in het stadsbestuur wisten door te stoten.¹⁵⁹ Dat dialectisch proces, waarin ‘onderdrukten’ als het ware zelf ‘onderdrukkers’ werden, heb ik naar analogie met Pirenne ‘het verraad van de ambachtsman’ genoemd.

Desondanks zorgde 1302 niet louter voor een verbreiding van de ‘political participation among the wealthy’, zoals Nicholas het stelde.¹⁶⁰ Het corporatisme

¹⁵⁶ D. Nicholas, ‘Economic reorientation and social change in fourteenth-century Flanders’, *Past and Present*, 70 (1976), pp. 3-29.

¹⁵⁷ Idem, *Metamorphosis*, pp. 290-293.

¹⁵⁸ J.H. Munro, ‘Medieval woollens: textiles, textile technology and industrial organisation, c. 800-1500’, in D. Jenkins (ed.), *The Cambridge history of Western textiles*, Cambridge, 2003, pp. 244-248.

¹⁵⁹ M. Boone, ‘Les métiers dans les villes flamandes au bas moyen âge (XIVe-XVIe siècles): images normatives, réalités socio-politiques et économiques’, in P. Lambrechts en J.-P. Sosson (eds.), *Les métiers au moyen âge. Aspects économiques et sociaux*, Louvain-la-Neuve, 1994, pp. 6-19.

¹⁶⁰ D. Nicholas, *Metamorphosis*, p. 2.

en zijn ‘verticale’ gildetrouw zorgden er tegelijkertijd voor dat de ‘horizontale’ belangen van een grote achterban behartigd werden tegenover de andere stedelijke groepen. De corporatie was voor de ambachtsman de centrale (formele) instelling bij uitstek van integratie en zelforganisatie in de middeleeuwse steden.¹⁶¹ De cohesie en het bewustzijn van de groep werd overigens verder bevorderd via informele netwerken zoals huwelijken, allianties, contracten, patronage en ‘sociaal kapitaal’.¹⁶² Processen van emancipatie maakten het de Vlaamse ambachten mogelijk om tot ‘powerful craft guilds’ te evolueren: ‘powerful in that they were able to act as political lobbies *and* to defend their industrial interests’, aldus Hugo Soly.¹⁶³ De corporatieve fase van na 1302 herschiep met andere woorden de economische machtsrelaties in de lakennijverheid tussen handelaar en ambachtsman: die laatste werd meer autonoom op sociaal-politiek én economisch vlak. De wevers waren daarom een bont collectief, een politiek heel bewuste groep, ‘ready to answer attacks on their rights’, waarin alle sociale geleidingen werden geïncorporeerd, ondanks de klassenverschillen.¹⁶⁴ Dat ambachtsbewustzijn was noodzakelijk in de strijd tussen de productieve en commerciële ‘klassen’ – of de corporatieve en mercantiele belangengroepen. Een echt ‘verraad’ was dus niet het geval.

Op zich past dit alles in de historische dialectiek. Aan de ene kant zorgde de Guldensporenslag voor een sociale differentiatie van de ambachten. Een (proto-)kapitalistische productieverhouding die reeds in de loop van de hoge middeleeuwen was opgekomen, drong het corporatisme binnen. Aan de andere kant bleef een soort automatische solidariteit overeind die een gildetrouw bestendigde. Dat samengaan van kapitalisme en corporatisme zou men het ‘kapitalistische corporatisme’ kunnen noemen: de overheersende productiewijze was corporatistisch, maar met enige kapitalistische trekjes. Op die manier werden de nieuwe sociale tegenstellingen van de veertiende eeuw bedwongen. De productiewijze genereerde wel een externe strijd tussen de verschillende beroepsformaties, zoals de strijd van de ambachten versus de mercantiele groepen, van de textielambachten versus de kleine neringen, of van de wevers versus de volders. Maar ze elimineerde de interne strijd tussen de nieuwe tegenstellingen binnen de gilde zelf, die niettemin heel reëel konden zijn. De organisatie per beroep lokte namelijk ‘rivaliteit uit tussen arbeiders die in een verschillend stadium van het

¹⁶¹ J. Dumolyn, ‘Guild politics and political guilds’, pp. 32-34.

¹⁶² P. Lantschner, *The logic of political conflict*, p. 61.

¹⁶³ H. Soly, ‘The political economy of guild-based textile industries: power relations and economic strategies of merchants and master artisans in medieval and early modern Europe’, *International Review of Social History, Supplement*, 53 (2008), p. 70.

¹⁶⁴ J. Dumolyn en J. Haemers, ‘Patterns of urban rebellion’, p. 379.

productieproces werkzaam waren.¹⁶⁵ De ‘middeleeuwse klassenstrijd’ was dus een dialectisch fenomeen. In de dertiende eeuw was die nog min of meer rechtlijnig in het conflict tussen de ambachtelijke en commerciële groepen. Vanaf de veertiende eeuw echter werd de strijd diffuser en gingen verschillende sociale contradicties elkaar verweven. De belangrijkste ‘klassenstrijd’ in de laatmiddeleeuwse stad bleef die tussen de stedelijke belangengroepen, maar elke groep had voortaan ook met haar eigen conflicten af te rekenen. De geschiedenis ontwikkelt zich dan ook niet lineair, maar contradictoir en schoksgewijs.

¹⁶⁵ W.P. Blockmans et al., ‘Tussen crisis en welvaart: sociale verandering 1300-1500’, in D.P. Blok et al. (eds.), *Algemene Geschiedenis der Nederlanden*, Haarlem, 1977-1983, IV, p. 68.