

Enkele gevallen van ontronding

door V. VERSTEGEN O. F. M.

In een vorig opstel in deze *Handelingen* (XV, 299) hebben we beweerd dat West-Vlaanderen geen ontrondingsgebied is, maar dat het toch de ontronding heeft in een aantal woorden met wgm. *u*, en dat het geografisch beeld van die woorden wel anders zou zijn dan men zich gewoonlijk voorstelt. Voor de beschrijving van deze ontrondingsgevallen kan best verwezen worden naar M. SCHÖNFELD (1) bij de bespreking van de umlaut van wgm. *u*. In een opmerking komt de delabialisatie aan de beurt. Zij wordt een ingwaeoons verschijnsel genoemd, voorkomend in Holland, Zeeland en Vlaanderen en is of althans was inheems langs de kust. „Meer naar het Zuiden zou de *i* die met de eng. *i* overeenkomt, meer naar het noorden de *e*, die met de friese *e* overeenstemt, overheersen.” Hij geeft dan een aantal voorbeelden voor *put*, *brug*, *rug*, *stuk*, *hul*, *kruk*, *mug*. Vermoedelijk rekent hij ook hierbij *knuppel*, maar *belt* zou eerder ablaut zijn naast *bult*, evenzo *wensen* naast hgd. *wünschen* en nnl. *rint* naast *rund*.

Over het ingwaeoons probleem willen wij hier liever niet uitweiden (2); we geven alleen een aantal kaarten met een

(1) *Historiese Grammatika van het Nederlands*, 3^e druk, Zutphen, 1932, 46-47.

(2) K. HEEROMA, *Ingwaeoons in Tijdschr. v. Nederl. Taal en Letterk.*, LVIII (1939), 198, vgg.; — ID., *Hauptbewegungen im*

woordje verklaring. De onderzochte woorden zijn de volgende : *put, stuk, brug, schutter, knuppel, rug, dun, hul* „heuvel”, *mug, kruk, mug* en *op*. Het materiaal voor deze kaarten komt uit de vragenlijsten van de Zuidnederlandse Dialectcentrale en uit de Dialectatlassen uitgegeven onder leiding van E. BLANCQUAERT. Buiten bespreking blijven de ontrondingsgebieden, die vroeger werden afgebakend en waar deze woorden altijd ontrond worden ; deze gebieden worden op kaart I nog eens aangegeven.

1. Stuk.

Stuk wordt ontrond in gans de provincies West- en Oost-Vlaanderen. In de laatste beginnen al geronde vormen voor te komen, zo in het land van Waas om St.-Niklaas (I 175) : een verschijnsel dat men op veel kaarten kan aantreffen, is dat de Antwerpse vormen de Schelde hebben overgestoken. Verder treffen we de geronde vorm aan te Gent (I 241), met zijn omgeving en daarbij nog in twee andere plaatsen ; St.-Laureins (I 156) en Ursel (I 186), naast de ontronde, en alleen te Middelburg (I 126). In Frans-Vlaanderen moet *stuk* ook de ontronde vokaal hebben : dit kunnen we opmaken uit de eerder schaarse gegevens die we voor dit gebied hebben. In de zin „Te Boom hebben ze een stuk van de brug gevaren” wordt voor *stuk* gewoonlijk een ander woord gebruikt. Zeeuws-Vlaanderen heeft insgelijks de ontronde vorm uitgenomen in het Oosten, dat aansluit bij Antwerpen, en te Aardenburg (I 125). Op de Zeeuwse eilanden wordt alleen de ontronde vorm gesproken (1).

niederländischen Sprachraum in *Zeitschr. f. Mundartforschung*, XV (1939), 65-89.

(1) Voor Noord- en Zuid-Holland verwijzen we naar het werk van K. HEEBOMA, *Hollandse Dialektstudies*, Groningen, 1935.

2. Knuppel.

Op de kaart van *knuppel* wordt alleen het vokalisme aangegeven ; geen rekening wordt gehouden met het consonantisme dat verschillende vormen kan aannemen als *knuppel*, *kluppel*, *klupper* enz. In een aantal plaatsen van West-Vlaanderen en in een aaneengesloten gebied in Brabant en Luik moest een teken geplaatst worden om aan te duiden dat het woord niet bekend is of ten minste niet in de gevraagde betekenis werd gebruikt, dit is het geval in West-Vlaanderen ; vandaar bestaat de mogelijkheid dat er te veel geronde vormen werden opgegeven. De ontronding is bij *knuppel* nog verder naar het Oosten bekend dan bij *stuk* : de hele provincie Brabant heeft ontronde vormen ; ook in een aantal plaatsen van de provincie Antwerpen komen de ontronde naast de geronde vormen voor. Frans-Vlaanderen ontrondt, evenals Zeeuws-Vlaanderen, doch hier zijn uitzonderingen. De Zeeuwse eilanden hebben insgelijks ontronding, uitgezonderd de zuidelijke helft van Walcheren met de hoofdplaats Middelburg en gans Zuid-Beveland.

3. Schutter.

In Frans- en West-Vlaanderen hebben we meestal geen *i*-vocalisme, doch een vorm *sxtər*. Andere plaatsen hebben wel *i*. Een zelfde lange vocaal *i*. of *i*: treffen we ook veelvuldig aan in Oost-Vlaanderen en Brabant : hier werd het woord waarschijnlijk in verband gebracht met het werkw. *schieten* en dit wel te gemakkelijker als we een ontrond vocalisme aannemen. Op de kaart werden alleen in een gebied dat de drie ontrondingsgebieden van Aalst, Boom en Leuven verbindt, de vormen aangegeven die klaarblijkelijk een ontrond vocalisme vertonen. Zeeuws-Vlaanderen en de Zeeuwse eilanden kennen alleen *schutter*.

4. Put.

Gans Frans-Vlaanderen en West-Vlaanderen hebben hier ontronde vormen uitgenomen een gebied in het Oosten begrensd door de volgende plaatsen ; Hertsberge (H 71), Zwevezele (H 118), Ardoois (N 41), Rumbeke (N 39), St.-Eloois-Winkel (N 83), Moorsele (N 87), Rekkem (N 137). Zeeuws-Vlaanderen kent alleen *put* terwijl de Zeeuwse eilanden weer *pit*-vormen hebben, uitgenomen de steden Middelburg (I 81) en Vlissingen (I 83) en de grensplaatsen aan de Noord-Brabantse grens, alsook Ouwekerk op Schouwen (I 50).

5. Dun.

De kaart van *dun* is ongeveer gelijk aan die van *put*. In West-Vlaanderen hebben we over het algemeen de ontronde vorm uitgenomen in het Oostelijk gebied, doch de grens loopt bijna overal een gemeente meer naar het Oosten. Zeeuws-Vlaanderen heeft weer homogeen geronde vormen terwijl de Zeeuwse eilanden ook hier meer ronding vertonen : ontronding komt alleen voor op Walcheren en op Zuid-Beveland en in enkele plaatsen op Overflakkee.

6. Rug.

In West-Vlaanderen vertoont dit woord hetzelfde beeld als de kaart van *put*, doch ditmaal is de grens in het Oosten meer westwaarts verschoven : het ontrondingsgebied is dus kleiner.

Voor Frans-Vlaanderen beschikken we over geen recente gegevens, ook niet voor Zeeuws-Vlaanderen en de Zeeuwse eilanden. Vgl. echter het kleine kaartje van *rug* in *Onze Taaltuin*, IX, blz. 93-96, waar Westelijk Zeeuws-Vlaanderen *rik* zou hebben naast *rugge*.

KAART I

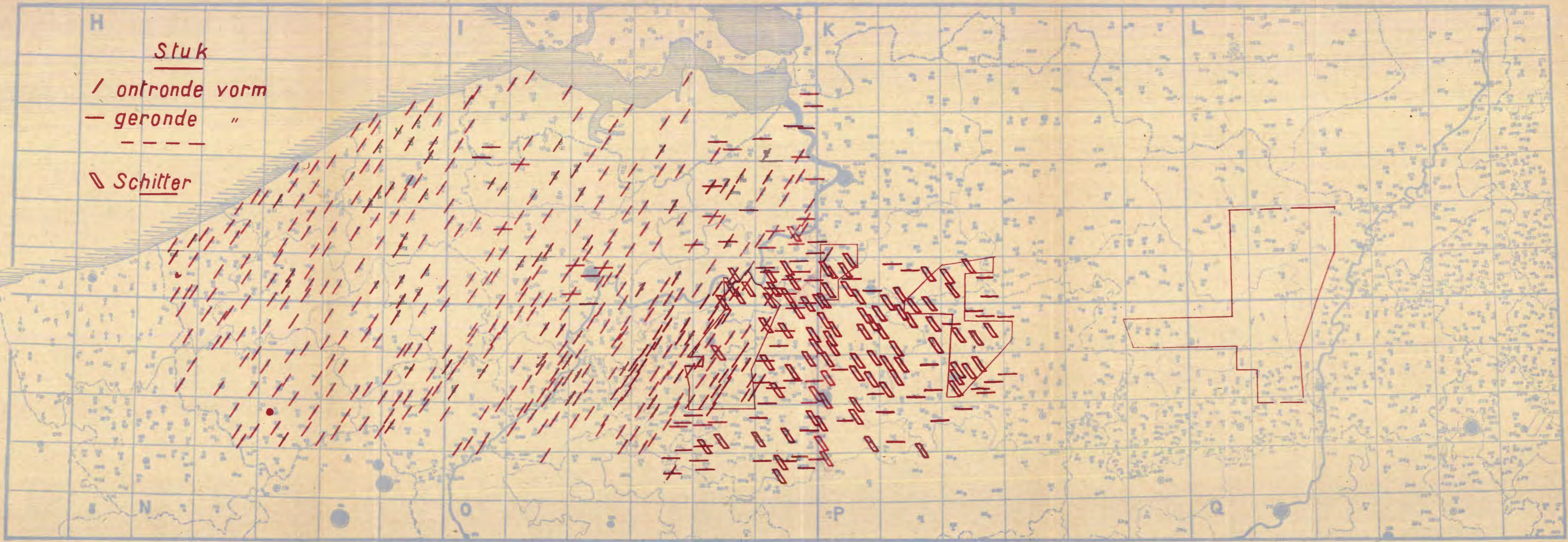
Stuk

/ ontronde vorm

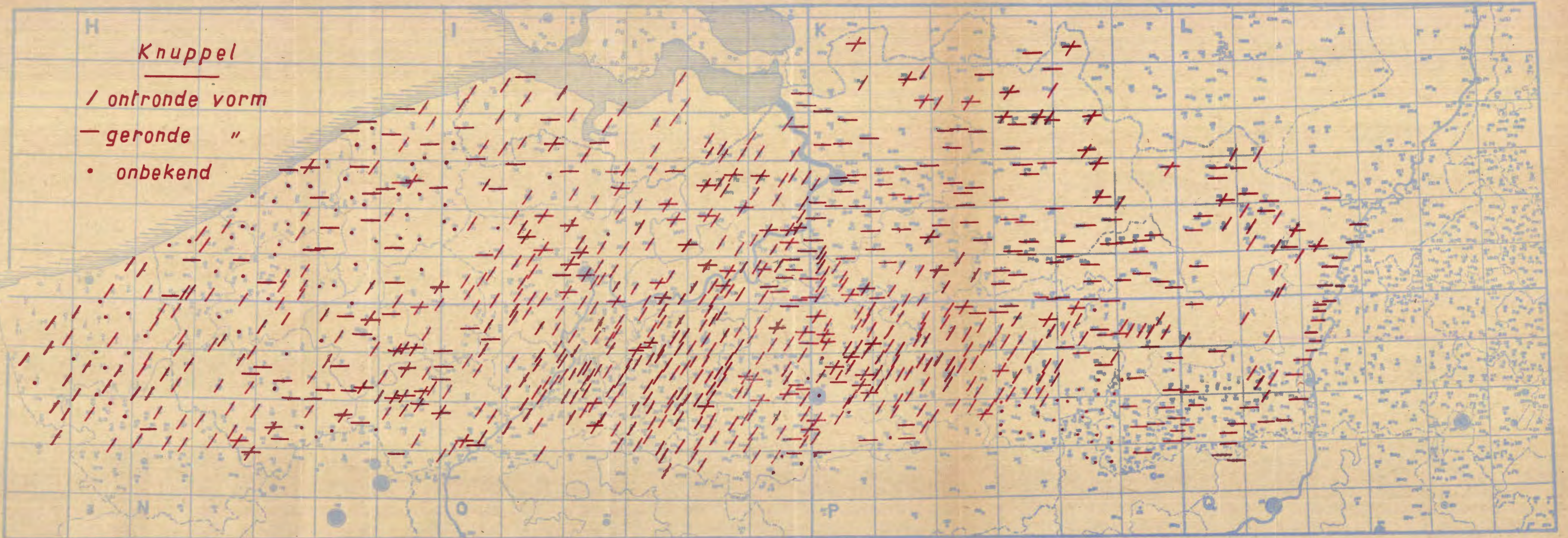
— geronde "

--- "

▧ Schitter



KAART II



Knuppel
/ ontronde vorm
- geronde "
• onbekend

KAART III : Put

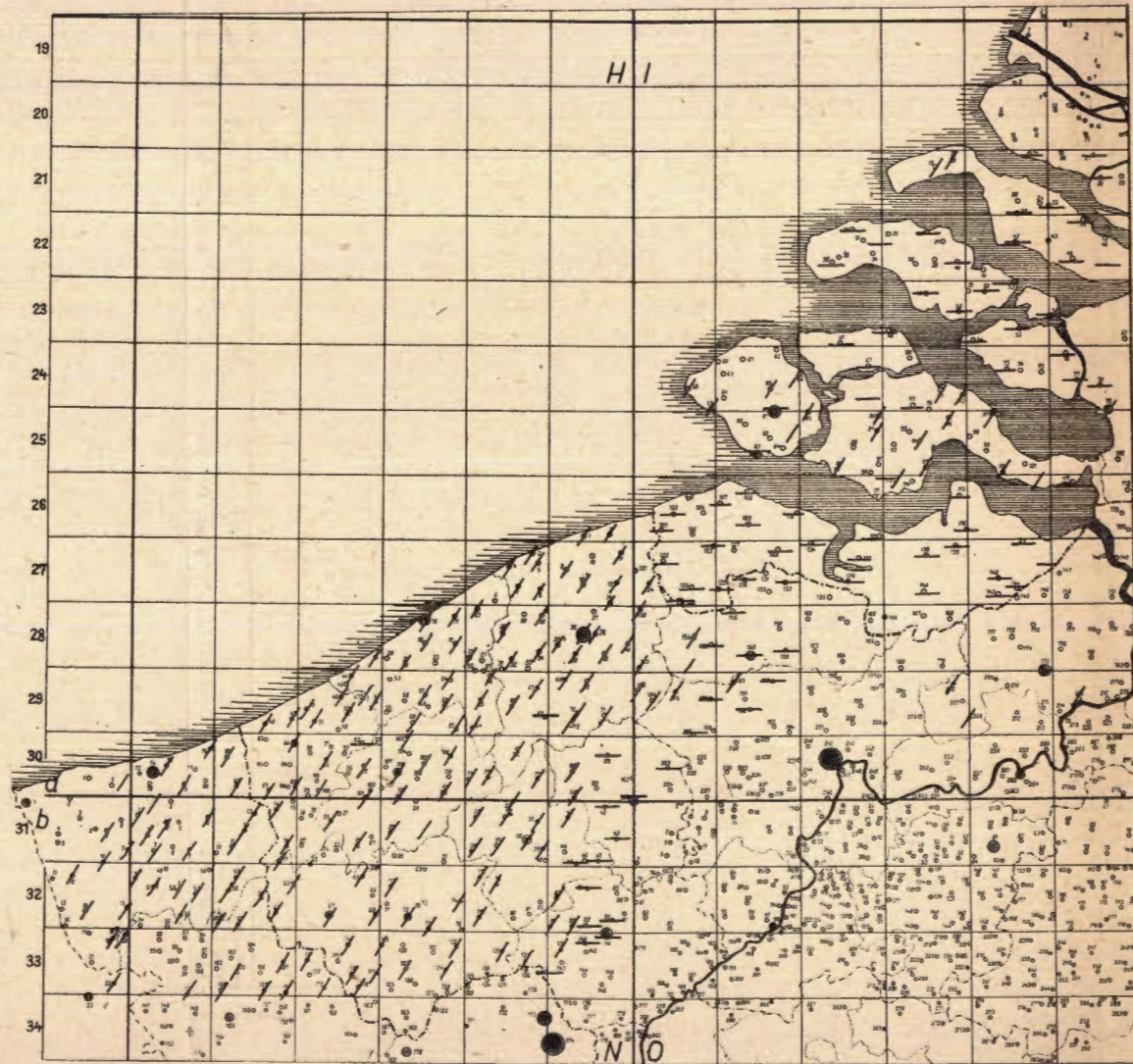


Schaal 1 : 1.000.000

/ ontronde vorm ; — geronde vorm.

Nadruk verboden.

KAART IV : Dun

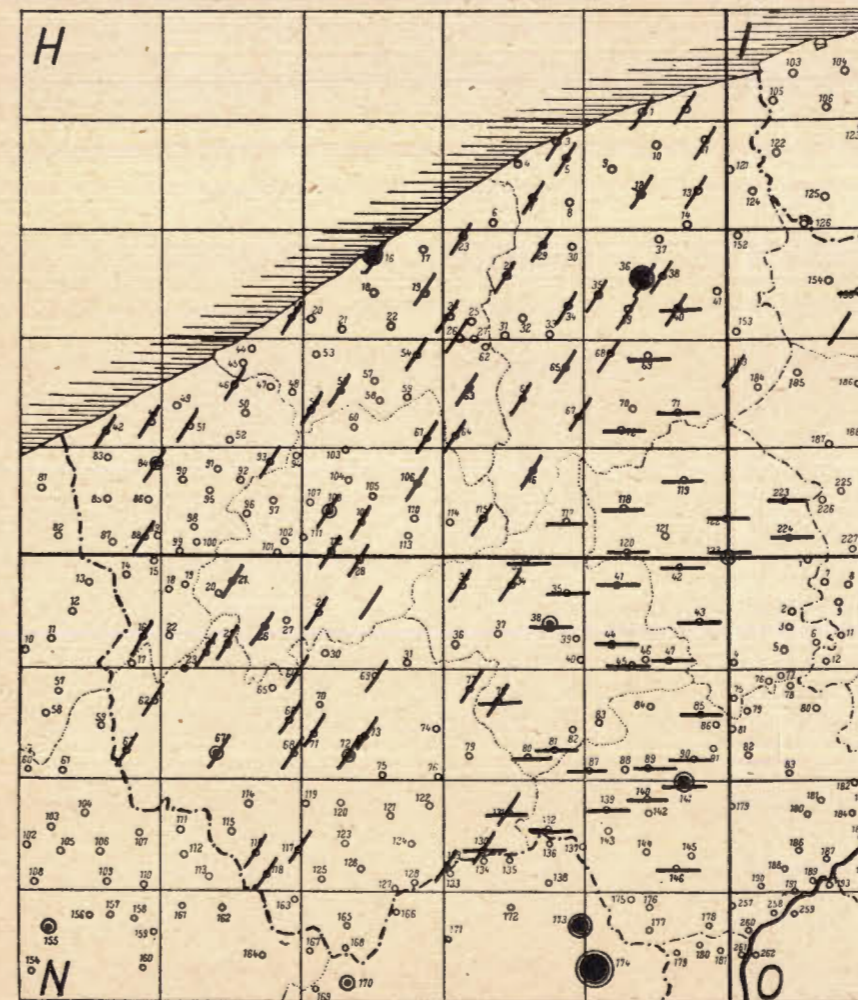


Schaal 1 : 1.000.000

/ ontronde vorm ; — geronde vorm.

Nadruk verboden.

KAART V : Rug

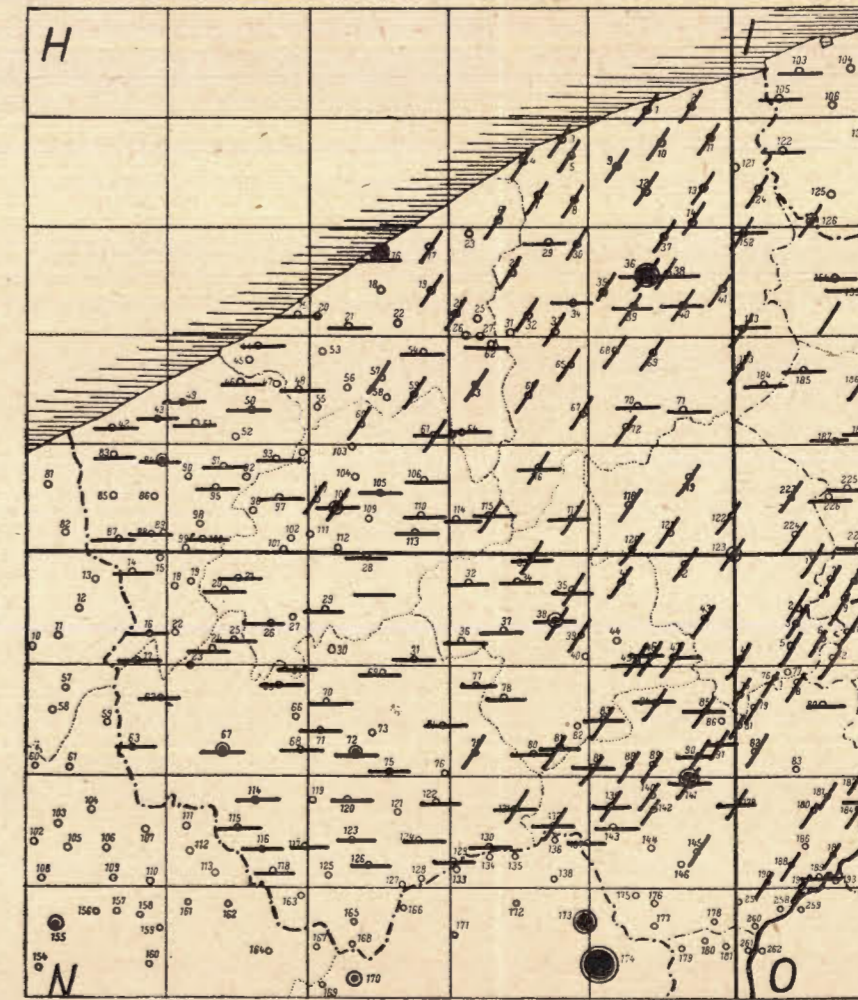


Schaal 1 : 600.000

/ ontronde vorm ; — geronde vorm.

Nadruk verboden.

KAART VI : Op



Schaal 1 : 600.000

/ ontronde vorm ; — geronde vorm.

Nadruk verboden.

7. Op.

Onze laatste kaart vertoont weer een gans ander beeld : de ontronding komt voor in het Zuid-Oosten, het gebied dat gewoonlijk geen ontronding kent ; verder is ze bekend in gans het Noorden, maar daarbuiten komt ze nergens meer voor, noch in Frans-Vlaanderen noch in Zeeuws-Vlaanderen of op de eilanden.

8. Brug, mug, hulle, kruk.

Buiten enkele plaatsen in Frans-Vlaanderen werd nergens meer een ontronde vorm opgegeven voor *brug*. Deze plaatsen zijn : Brouckerque (b 7), Pitgam (b 9), Looberghe (b 10), Capelle-Brouck (b 12), Millam (b 14), Bollezeele (b 15), Lederzeele (b 19), Crochte (N 7), Quaëdypre (N 9), Eringhem (N 48), Cassel (N 97) en Steenvoorde (N 104). De andere plaatsen vervangen *brug* door een vorm van het Franse woord „pont” *ponj*. In West-Vlaanderen, Zeeuws-Vlaanderen of op de Zeeuwse eilanden komt *brig* of *breg* niet meer voor tenzij in Ouddorp (I 19) waar *brig* werd opgegeven voor „een kleine houten brug” naast het gewone woord *brug* en in Oudendijke (I 31 a).

Mug, waarvoor alleen materiaal voor Zuid-Nederland ter beschikking stond, kent ook geen ontronding meer. Alleen kan hier nog gewezen worden op het woord *muzie* of *meuzie* dat in West-Vlaanderen gewoonlijk voor *mug* wordt gebruikt.

Hulle werd voor de vertaling van „heuvel” slechts op enkele plaatsen aangegeven, nl. Heist (H 1), Knokke (H 2) „duin”, Oostende (H 16), De Panne (H 42) „duin” en verder te Wingene (H 119). Ontronding in de drie laatste plaatsen. Het woord moet verdwenen zijn, uitgenomen langs de kust waar het voor de duinen of voor verhevenheden in de

duinen wordt gebruikt. Een woord *hulle* in de betekenis „deksel” is over gans West-Vlaanderen bekend, doch het vertoont nergens ontronding.

Voor *kruk* was er geen materiaal aanwezig tenzij voor enkele plaatsen die dan ontronding vertonen nl. Oostende (H 16), Kanegem (I 224), Marke (N 142) en Beigem (P 3). Deze gegevens schijnen er op te wijzen dat *kruk* een groot ontrondingsgebied moet hebben.

We hebben alleen de tegenwoordige toestand van de ontronding gegeven van een aantal woorden zonder naar het historisch verloop er van te zoeken. Ook willen we ons liever onthouden van algemene besluiten te trekken uit deze kaarten. Nog andere woorden moeten onderzocht worden als bv. *schup*, „schop met de voet” en „spade”, *luttel*, *prutsen*, *tortelduij*, *dunken*, *rupe* en andere. Verder zou in aansluiting hierbij moeten de ronding van een groot aantal woorden onderzocht worden ; dit is werk voor later of voor anderen.
