

## Paul-Louis Cyfflé (1724-1806), een Bruggeling in Lotharingen

SANT IN LOTHARINGEN

In Nancy, hoofdstad van het voormalige hertogdom Lotharingen, wordt de herinnering aan de uit Brugge afkomstige achttiende-eeuwse beeldhouwer en producent van genrestukken in taaie klei of pijpaaarde en in zogenaamde ‘terre de Lorraine’, Paul-Louis Cyfflé, in hoge eer gehouden. De meest bevolkte school van de stad, het *Lycée d’enseignement professionnel régional* draagt de naam Paul-Louis Cyfflé en is gevestigd in de *Rue Cyfflé*, (ook Lunéville, Toul en Saint-Clément hebben een *Rue Paul Cyfflé*) terwijl er zich in de Rue Charles III in Nancy ook nog een sportzaal met de naam *Gymnase Cyfflé* bevindt. Een 55 meter hoog appartementsgebouw met achttien verdiepingen draagt de naam *Immeuble d’habitation Cyfflé*.

Het *Musée Lorrain* van Nancy, het *Musée de la Faïencerie* in het kasteel van Lunéville (gedeeltelijk verwoest door de brand van 2 januari 2003 en heropgebouwd<sup>1)</sup>, het *Musée d’Art* in Sarrebourg, het *Musée d’Art et d’Histoire* in Toul en het *Musée de la Faïence* in Sarreguemines, bewaren kunstwerken van Cyfflé. Zijn indrukwekkende fontein staat nog steeds op de Place d’Alliance, ook al worden sommige oorspronkelijke onderdelen ervan bewaard in het *Musée Lorrain*. De fontein werd vermeld bij de inschrijving in 1983 van de Place Stanislas, de Place d’Alliance en de Place de la Carrière op de UNESCO-lijst van het Werelderfgoed. In iedere historische studie of overzicht betreffende Nancy en Lunéville komt Cyfflé prominent aan bod. Toen in 2005 de 250ste verjaardag van de Place Stanislas werd herdacht, vergat men evenmin Cyfflé.

<sup>1</sup> Het museum telde vier zalen, waarvan twee met hun volledige collectie (faïence, schilderijen, kunstwerken, enz.) vernield werden. Een honderdtal faïencestukken, de militaire collectie en enkele beeldhouwwerken, konden uit de brand worden gesleept. De reserves van het museum bleven ongedeerd.

In zijn geboortestad Brugge herinnert niets aan Cyfflé en is het al tachtig jaar geleden dat hier nog een studie van enig belang aan hem is gewijd<sup>2</sup>. Hoogstens wordt hij nog bondig vermeld in locale overzichtswerken<sup>3</sup>. In algemene werken wordt hij ofwel uiterst kort<sup>4</sup> ofwel lichtjes uitgebreider<sup>5</sup> vermeld, maar de gegevens zijn uiteraard schatplichtig aan de beschikbare voorstudies en die durven al eens mank te lopen. Aan de artistieke realisaties van Cyfflé is wellicht niet zoveel meer toe te voegen, maar zijn Brugse wortels en zijn familiale omgeving zijn nog beter te ontginnen, alsook zijn biografie, die op een aantal punten te verbeteren is<sup>6</sup>. Het is hierbij mogelijk een kritischer houding aan te nemen tegenover ongegronde beweringen van eerdere biografen, die te vaak voor zoete koek geslikt en overgenomen werden.

Zoals veel andere Brugse kunstenaars heeft Cyfflé het geluk en het ongeluk gehad, Pieter-Frans Le Doulx (1730-1807)<sup>7</sup> als zijn eerste biograaf te hebben. Geluk, omdat opname in *Leven der konstschilders, konstenars en konstenaeressen . . . van de stad Brugge . . .*<sup>8</sup> hem

- 2 H. NICAISE, 'Manufacture impériale et royale de Terre de Lorraine à Bruges en 1779-80', in: *Handelingen van het genootschap voor geschiedenis te Brugge gesticht onder de benaming Annales de la Société d'Emulation de Bruges* (hierna: ASEB), 1936, p. 1-29.
- 3 F. BONNEURE, 'Paul-Louis Cyfflé', in: *Lexicon van Westvlaamse beeldende kunstenaars* (hierna: Lexicon kunstenaars), dl. II, Brugge, 1993, p. 63. Behalve naar het artikel van Nicaise, wordt in dit korte lemma uitsluitend naar twee artikelen van E. J. Dardenne verwezen, gedateerd 1912 en 1914.
- 4 'Paul Cyfflé', in: *Benezit Dictionary of Artists*, Gründ, 2006.
- 5 M. C. MARMOIS-JOCHUM, 'Paul-Louis Cyfflé', in: *Saur Allgemeines Künstlerlexikon*, dl. XXIII, München, 1999, p. 263-64.
- 6 Alle genealogische gegevens hierna zijn het resultaat van de opzoekingen door beide auteurs, hoofdzakelijk in de archieven van Brugge, Elsene, Brussel, Lunéville en Nancy. Ze stemmen in grote mate overeen met de niet-gepubliceerde genealogie *Descendants of Ludovicus Cyfflé*, opgemaakt in 2003 door een Amerikaanse nazaat van de Cyfflés, William S. Goodfellow (1867, S. 900 East, Salt Lake City, Utah 84105). Hoewel gerealiseerd op basis van de microfilms bewaard in het archief van de Kerk van Jezus Christus der Heiligen van de Laatste Dagen, bevat deze genealogie, naast veel interessante gegevens, toch een aantal op het eerste zicht onverklaarbare onjuistheden. Opzoeken in de oorspronkelijke parochieboeken en akten van de burgerlijke stand was dan ook geboden.
- 7 P. BERGMANS, 'Pierre Le Doulx', in: *Biographie nationale* (hierna: BN), dl. XI, Brussel, 1890, k. 615-616; J.-L. Meulemeester, 'Pieter Le Doulx', in: *Nationaal Biografisch Woordenboek* (hierna: NBW), dl. XIII, Brussel, 1990, k. 248-251.
- 8 BRUGGE, *Stadsarchief* (hierna: SAB), handschrift 597, P.-L. Le Doulx, *Levens der konstschilders, konstenars en konstenaeressen (...)*, f. 131-133.

de vergetelheid bespaarde waar hij - althans in België - dreigde in weg te glijden. Ongeluk, omdat Le Doulx van ongeveer elke biografie die hij schreef graag een roman of een sprookje maakte, waarbij de gegevens soms aanzienlijk van de realiteit afweken<sup>9</sup>. Auteurs die nadien Le Doulx vrolijk 'plunderden' hebben meestal wat hij schreef voor waarheid aangenomen. Dit geldt vooral voor Octave Delepierre<sup>10</sup> die Le Doulx over Cyfflé ongeveer letterlijk kopieerde en vertaalde<sup>11</sup>. Wat oorspronkelijk maar een tekst in handschrift en in het Nederlands was, werd hiermee een in het Frans gedrukte en geciteerde tekst met wetenschappelijke pretenties. Ook biografen over de Lotharingse periode van Cyfflé en over zijn latere leven, zijn vaak uitgegaan van 'à peu près' en hebben opgesmukte en onbewezen romantische ingrediënten aangebracht, die naderhand niet werden rechtgezet, integendeel steeds hernomen en soms nog aangedikt.

#### DE GROOTOUDERS CYFFLÉ-HELDEWIJS

Paul-Louis Cyfflé was de kleinzoon van Louis Cyfflé (ook: Chifflet, Cyfflet, Soufflé, Siffié, Siflet, etc.), die in Feluy geboren was tussen 1660 en 1665, die in Brugge kwam wonen rond 1690 en er overleed op 21 januari 1741<sup>12</sup>. Louis Cyfflé was, zoals in de boedelbeschrijving na zijn overlijden werd genoteerd, de zoon van Guillaume Chifflet en zijn echtgenote Allardine (wellicht een voornaam, zoniet de familienaam Allardyn). Dat Guillaume Chifflet zich in Brugge was komen vestigen is zeer onwaarschijnlijk, eigenlijk zelfs uitgesloten; hij heeft er alvast geen enkel spoor nagelaten. Berichten in verschillende biografische nota's en studies<sup>13</sup>, die ver-

9 A. VAN DEN ABEELE, 'De biografie van kunstschilder Matthias De Visch, enkele nieuwe gegevens' in: *Biekorf*, 1981, p. 356-364; IDEM, 'Jacob en Frans Neyts en hun familieleden. Enkele biografische aanvullingen', in: ASEB, 2001, p. 56-100.

10 J. CUVELIER, 'Joseph-Octave Delepierre', in: BN, dl. XXIX, Brussel, 1957, k. 535-537; L. VAN BIERVLIET, 'J. O. Delepierre, Brugs historicus, publicist en bibliofiel', in: ASEB, 1981, p. 173-291; EADEM, 'Joseph Octave Delepierre', in: NBW, dl. X, Brussel, 1983, k. 133-140.

11 O. DELEPIERRE, 'Paul Cyfflé', in: *Biographie des hommes remarquables de la Flandre Occidentale*, Brugge, 1844, dl. I, p. 87-90.

12 SAB, Staten van goed, 2<sup>e</sup> reeks (hierna: SvG2), nr. 10546 (Louis Cyfflé).

13 O. m. M. NOËL, *Recherches sur la céramique lorraine au XVIII<sup>e</sup> siècle*, Nancy, 1961 (onuitgegeven thesis), p. 6.

melden dat zowel Guillaume als Louis Cyfflé in Brugge als edel-smid gevestigd waren, berusten op niets.

In Feluy is niets over Guillaume of andere Chifflets te vinden en mag worden aangenomen dat hij er geen familiale voorgeschiedenis had. Van waar hij dan wel afkomstig was blijft onzeker. Soms heeft men geopperd dat hij uit Besançon of omgeving kon komen, waar nogal wat Chifflets woonden. Een precieze aanhechting lijkt echter niet te lukken<sup>14</sup>. De naam, die op heel wat manieren gespeld werd, kon ook gewoon de vervorming zijn van *Sciflet*, Waals-Picardische variant van het Franse *sifflet* of fluit. Het woord *chiffler* in het Oudfrans of *sciflet* in het Picardisch en *schufelen* in het Noord-West-Vlaams of *skufelen* in het Zuid-West-Vlaams, kwam van het Latijnse *siflare* of fluiten en werd in uiteenlopende vormen en spellingen gebruikt als bijnaam en vervolgens als familienaam voor een fluitspeler. Tot op vandaag zijn de West-Vlaamse woorden *schufelet*, *schufeloare* en *schufelen* courant in gebruik.<sup>15</sup> Een andere mogelijkheid, die een Luikse afkomst zou doen veronderstellen, is dat de naam voortkomt van het dialectische *Chif* (Chef) in zijn diminutievorm van Petit Chef of *Chifflet*. Het kan dus best dat gegevens over Guillaume Chifflet en zijn familie hier of daar sluimeren in Waalse of Noord-Franse parochieregisters<sup>16</sup>.

Louis Cyfflé, in Brugge gehuisvest, trouwde op 24 maart 1693 in de Sint-Donaaskathedraal met Anna-Theresia Heldewijs, geboren en gedoopt in de Sint-Salvatorkerk (2de portie) op 20 februari 1673

14 A. CASTAN, 'Etablissement de la famille Chifflet aux Pays-Bas', in: *Mémoires de la Société d'Emulation du Doubs*, 1884, p. 73-87; A. DE TRUCHIS DE VARENNE, *Les Chifflet à l'imprimerie plantinienne*, Besançon, 1909; R. DE MONTRICHARD, *La postérité des Chifflet*, Besançon, [1927]; L. LE CLERT, *Note généalogique sur une ancienne famille baralloise, les Chifflet*, Troyes, 1912; P. E. CLAESSENS, 'Les Chifflet dans les Pays-Bas espagnols', in: *L'intermédiaire*, novembre 1949, p. 457-460; R. MARLIN, *Autour des Chifflet*, Dole, 1973; ASSOCIATION CHIFFLET (red.), *Postérité de Jean-Jacques Chifflet*, [Montmirey-la-Ville], 1994.

15 WERK GROEP BRUGS WOORDENBOEK, *Brugs Woordenboek*, Brugge, Brugs Ommeland, 2001; F. DEBRABANDERE, *West-Vlaams etymologisch woordenboek*, Amsterdam-Antwerpen, 2002.

16 De naam Scifflet, Selifet, Squiflet, enz. komt anno 2015 op de zoeksite [www.familienamen.be](http://www.familienamen.be) enkele tientallen keren voor in Henegouwen, Namen en Brabant. We vonden geen Chifflet of Cyfflé meer in België. In Frankrijk zijn tussen 1890 en 1990 472 Chifflets en 32 Chiflets geboren, maar geen Cyfflés.

en overleden in Brugge op 13 mei 1744. Zij was de dochter van Jan Heldewijs, filius Pieter, overleden op 17 februari 1693<sup>17</sup> (een maand voor het huwelijk van zijn dochter) en van Marie de Lespine (ook: Lespijne), geboren in Brugge op 8 januari 1645, gedoopt in de Sint-Salvatorkerk (2de portie) en al op 26 juli 1688 in Brugge overleden<sup>18</sup>. Deze laatste was de dochter van Antoine de Lespine (†1672)<sup>19</sup> en van Marie van den Hauweele (†1699)<sup>20</sup>, die met hem aan haar derde echtgenoot was. Jan Heldewijs, jong weduwnaar geworden, was eveneens nog hertrouwd met Christina de Mol.

Anna Heldewijs behoorde tot een familie die al verschillende generaties in Brugge was gevestigd en vooral aanwezig was in ambachten met betrekking tot het bouwvak<sup>21</sup>. In 1737 werden haar neef Lodewijk Heldewijs (†1761)<sup>22</sup> en haar schoonzoon Pieter Madere beschouwd als de *principale meesters timmerlieden deser stad*<sup>23</sup>. Haar grootvader Anthoine de Lespine was meester smid en wellicht een afstammeling van Jan de Lespine, zoon van Jan, uit Strains of Lestrans in het Baljuwschap van Bethune, die in mei 1557 poorter van Brugge was geworden<sup>24</sup>.

Het zal waarschijnlijk een raadsel blijven waarom Cyfflé naar Brugge kwam en er trouwde. Het behoort tot de mogelijkheden dat hij iets te maken had met de natuursteen van Ecaussinnes, waarvan ook in Feluy groeven werden uitgebaat, zodat hij voor leveringen hiervan naar Brugge kwam en de dochter van aannemer Heldewijs leerde kennen. Dit is natuurlijk niet méér dan een hypothese. Dat hij in een familie trouwde waarvan nog veel boedelbeschrijvingen of ‘staten van goed’ bewaard zijn en dat hij en

17 SAB, SvG2, nr. 4976 (Jan Heldewijs).

18 SAB, SvG2, nr. 4382 (Marie de Lespine).

19 SAB, SvG2, nr. 2304 (Antoon Le Paine).

20 SAB, SvG2, nr. 5673 (Maria van den Hauweele, ook van Haweele en zelfs van den Abeele).

21 A. VANDEWALLE, *Brugse ambachten in documenten. De schoenmakers, timmerlieden en schrijnwerkers*, Brugge, 1985, p. 128-129.

22 SAB, SvG2, nr. 12091 (Lodewijk Heldewijs).

23 L. DEVLIEGHER, *De Sint-Salvatorskathedraal te Brugge. Geschiedenis en architectuur*, Tielt, 1981, p. 213.

24 R. A. PARMENTIER, *Indices op de Brugsche poortersboeken*, p. 88o; A. JAMEES, *Brugse Poorters*, dl. 3, p. 165.

zijn verloofde een huwelijkscontract afsloten, toont alvast aan dat hij noch zijn schoonfamilie armoezaaiers waren.

Toen het huwelijkscontract op 28 februari 1693 op het kantoor van notaris en klerk van de vierschaar Jacob Loys<sup>25</sup> ondertekend werd, vermeldde het de bruidegom als Louis *de* Chifflet, geboren in *Fueluijs, Lande van Henegauwe*. Een 'de' kon naar een adellijke of notabele afkomst verwijzen, maar in zijn geval lijkt dit niet waarschijnlijk. Een gemeente of dorp Chifflet, naar waar zou zijn verwezen en waar de familie haar naam zou aan te danken hebben, lijkt niet te hebben bestaan. Wat de ouders van Cyfflé betreft, ze waren niet aanwezig bij het contract, ook niet bij het huwelijk en traden niet op als peter of meter voor de talrijke kinderen. Het is waarschijnlijk dat ze al overleden waren, in elk geval woonden ze niet in Brugge. In het huwelijkscontract verklaarde Cyfflé, naar aanleiding van zijn huwelijk met een poorteres van Brugge, zich als poorter in te schrijven.

Bij het ondertekenen van het contract was de aanstaande bruid, die jong haar moeder en zopas haar vader had verloren, vergezeld van vijf familieleden: haar voogden en ooms Jacob Heldewijs en Toussaint de Lespine, haar grootmoeder Marie van den Hauweele en haar ooms Adriaan Gordin, echtgenoot van Laurentia de Lespine en Joos van Haecke (†1708)<sup>26</sup>, echtgenoot van Catherine de Lespine. Ook bij het kerkelijke huwelijk traden twee ooms van de bruid als getuigen op: Toussaint de Lespine en Adriaan Gordin. Louis Cyfflé had duidelijk geen familie in de stad en werd bij het contract door slechts één enkele getuige vergezeld, Franciscus Ignatius Mahieu, kamenier van de bisschop van Brugge, in de akte vermeld als *sijn bijstaenden vriend*. Cyfflé gaf tevens de bisschoppelijke residentie als zijn verblijfplaats op<sup>27</sup>. De bisschop van Brugge was toen Willem Bassery (Brussel 1642-Brugge 1706), die in januari 1691 bezit had genomen van zijn bisschopszetel<sup>28</sup>.

25 Contract dat integraal is overgeschreven in de SvG2 10546 (Louis Cyfflé).

26 SAB, SvG2, nrs. 6749 en 14522 (Van Haecke).

27 'Presentelijck wonende ten huize van S. Hoogweerdigheyt de Bisschop'

28 L. DECLERCK, 'Willem Bassery', in: M. CLOET (red.), *Het Bisdom Brugge (1559-1984)*, Brugge, 1985, p. 87-91; L. CEYSSENS, 'Autour de Guillaume Bassery, évêque de Bruges (1642-1706)', in: *Augustiniana*, 2001, p. 319-328; L. DECLERCK, 'Willem

François Mahieu (1661-1729) was eveneens uit Henegouwen afkomstig, geboren in Blaton als zoon van de locale notabele Antoine Mahieu en van Marie-Anne Gondry. De broer van François, Jean-Baptiste Mahieu (°1663), werd burgemeester van het nabij gelegen stadje Condé-sur-l'Escaut. Pas op 18 september 1700<sup>29</sup> werd Mahieu poorter van Brugge. Zeer waarschijnlijk leerde hij zijn vrouw, Isabelle Gordin, kennen via de vrouw van zijn vriend Cyfflé, met wie zijn echtgenote verwant was<sup>30</sup>. Zij was op tweede kerstdag 1675 in Brugge geboren, als dochter van Gillis Gordin en Anna Marissael, en zou op kerstdag 1706 overlijden. Bij het huwelijk Mahieu-Gordin op 1 mei 1694 trad Louis Cyfflé als getuige op, ook bij het huwelijkscontract<sup>31</sup>. Tussen 1695 en 1702 kreeg het gezin Mahieu zes kinderen<sup>32</sup>. De vriendschap tussen de echtparen Mahieu en Cyfflé was duurzaam, zoals blijkt uit de wederzijdse peter- en meterschappen van de kinderen.

Toen Isabelle Mahieu-Gordin voortijdig overleed was het geen verrassing dat Louis Cyfflé tot toeziende voogd over de kinderen werd aangesteld. Mahieu hertrouwde met Alexandrina Longe (1687-1752) die hem acht kinderen schonk<sup>33</sup>. Hij bleef niet in dienst van de Brugse bisschop, maar kocht een huis in de Breidelstraat, begon een handelszaak en werd zelfs deken van de merseniërs<sup>34</sup>. Ook werd hij baljuw van de parochie Zevokote<sup>35</sup>. Vijftig jaar na zijn overlijden richtte zijn jongste zoon, Augustinus-Jacobus Mahieu

Bassery', in: NBW, dl. XVIII, Brussel, 2005, k. 35-39.

29 R.A. PARMENTIER, *Indices*, p. 961; A. JAMEES, *Brugse poorters*, p. 271.

30 Antonius de L'Espine en Maria Van den Auweele (of Abeele) hadden minstens drie kinderen: Toussaint de L'Espine (getuige bij het huwelijk van Louis Cyfflé); Laurentia de L'Espine die gehuwd was met Adrianus Gordin (getuige bij het huwelijk van Louis Cyfflé), oom van Isabelle Gordin; Maria de L'Espine, getrouwd met Jan Heldewijs, ouders van Anna Heldewijs.

31 SAB, SvGz, nr. 6547 (Gordin). We troffen Franciscus Ignatius Mahieu ook aan in 1711 als peter van Franciscus Ambrosius van Vyve, zoon van Ambrosius van Vyve en Laurence Locqué.

32 Isabelle (°1695), Catherine (°1696), Louis (°1697), Clara (°1698), Frans (1699-1728), Jan Baptist (°1701).

33 Maria-Johanna (°ca.1710), Frans (°1712), Jan (°1713), Theresia (°1714), Anna (°1716), Karel (°1717), Jacob (°1720), Augustinus (°1722).

34 SAB, Wetsvernieuwingen, merseniërs. Een merseniër was een handelaar in kleingoed: garen, lint, slaapmutsen, kammen, brillen, allerhande ijzerwaren, enz.

35 Waarschijnlijk de parochie Zevokote onder het ambacht van Gistel, behorende tot de baronie van Guysen, waarvan de Henegouwse prins van Croÿ de heer was. Het patroonaat over de parochiekerk behoorde toe aan de abdij van Sint-Andries bij Brugge.

voor hem en zijn tweede gezin een gedenksteen op die in een buitenmuur van de Onze-Lieve-Vrouwekerk werd ingemetseld<sup>36</sup>.

Het blijft een vraagteken waarom en in welke hoedanigheid Louis Cyfflé op het bisschoppelijk paleis terecht kwam. Was hij misschien al in dienst van bisschop Bassery tijdens diens activiteiten als president van het Sint-Donatiaancollege in Leuven of als apostolisch vicaris in 's Hertogenbosch en kwam hij met hem in 1691 naar Brugge? Vervulde hij bij de bisschop een dienende functie, gelijkaardig aan die van Mahieu? Zou het kunnen dat hij in de keuken opereerde? Immers, toen hij overleed woonde hij in de Korte Zilverstraat, waar hij vanaf 9 juni 1705 eigenaar was van de herberg *Den Gouden Beer*<sup>37</sup>. Het zou er kunnen op wijzen dat hij zich, na keukenactiviteiten in dienst van de bisschop, voor eigen rekening als hotel- en restaurantuitbater had gevestigd. Hij was niet de enige die een dergelijke loopbaan doorliep. Joseph Druart (Emmery bij Cambrai 1732-Brugge 1797) was een aantal jaren conciërge en tafelhoudster in dienst van het Brugse Vrije, alvorens zich als zelfstandig traiteur te vestigen<sup>38</sup>. Echter, wat Chifflets' verblijf in de bisschopsresidentie betreft, is het ook mogelijk dat we het te ver gaan zoeken en dat hij gewoon (en hier zou de hypothese dat hij natuursteen kwam leveren weer kunnen van pas komen) tijdelijk logies had gevonden bij zijn streekgenoot Mahieu. In de 'Proosdij', onderdeel van de bisschoppelijke residentie, werden trouwens net zoals in het stadhuis en in het Brugse Vrije, kamers verhuurd<sup>39</sup>.

Dat hij goed tien jaar na de aanvang van zijn beroepsactiviteiten een hotel kon kopen, wijst erop dat hij wellicht met spaarcenten (erfenis van zijn ouders?) naar Brugge was gekomen of dat er van

36 BRUGGE, *Stadsbibliotheek*, Handschrift d'Hooghe, Boek V, p. 82: 'Een blauw zerk staende in den muer omtrent den voorgaende, Aen Godt een en drievuldigh sy alle eer en glorie. Hier vooren light begraven Sr Franciscus Ignatius Mahieu, fs Anthone by Marie Anne Goudry ['t syne overl.], oud deken der merceniers deser stadt en Balliu der prochie van Sevecote, overl. 12 juny 1729, oudt 68 jaeren en syn tweede huysvrouw Joe Alexandrina Francisca Longe, fa Cornelis by Catharina Ost, overl. den 16 juni 1752, oudt 65 jaeren en hun kinderen'.

37 SAB, register van de sestendelen, St-Jacobsestendeel, eerste register, f. 104; SAB, proces in 1703 aangaande een rente gevestigd op *De Gouden Beer*.

38 A. VAN DEN ABEELE, *In Brugge onder de Acacia*, Brugge, 1987, p. 293-299.

39 IDEM, 'Het stadhuis van Brugge en het Landhuis van het Brugse Vrije werden ook als hotel gebruikt', in: *Biekorf*, 1984, p. 422-428.



de kant van zijn vrouw een en ander was ontvangen of dat hij in de voorbije jaren winstgevende activiteiten had uitgeoefend. Het kan ook een combinatie van de drie geweest zijn.

#### INGEBURGERD IN BRUGGE ALS HOTELHOUDER

Het echtpaar Cyfflé-Heldewijs kreeg niet minder dan veertien kinderen, allen in Brugge geboren en de meesten er gestorven. (1) Laurentia-Johanna Cyfflé (1694-1733)<sup>40</sup> trouwde en had twee kinderen<sup>41</sup> met Jan-Jacob Mulet (†1741)<sup>42</sup>, die na haar overlijden hertrouwde met Jacoba van der Piet, weduwe van Eduard de Vrient; (2) Johanna-Theresia Cyfflé (1695-1783) trouwde met meester-timmerman en aannemer Pieter Madere (1694-1780)<sup>43</sup> en kreeg elf kinderen<sup>44</sup>, waaronder Eduard (1733-1800) die priester werd en

40 SAB, SvG2, nr. 9061 (Laurentia Chyfle).

41 Jan-Baptist (°1725), Laurentia (°1727).

42 SAB, SvG2, nr. 10598 (Jan Mulet).

43 SAB, SvG2, nrs. 13468, 16852 en 16883 (Johanna Cyfflé en Pieter Madere). J.-L. MEULEMEESTER, 'Pieter Madere', in: *Lexicon kunstenaars*, dl. 4, Kortrijk, 1995, p. 96. Het gezin woonde in de Noordzandstraat en vanaf minstens 1733 in de Moerstraat. Madere bezat talrijke eigendommen (J. D'HONDT, 'Hoeveel "gaten" telde Brugge?', in: *Biekorf*, 1997, p. 345-347), waaronder de hostellerie *De Gouden Poort* in de Vlamingstraat, die hij omvormde tot herenhuis en verhuurde aan de schepen van het Brugse Vrije Jacques van Zuylen van Nyevelt. In 1785 verkochten de kinderen Madere het huis aan de Brugse-Vrije burgemeester Albert Coppieters (1741-1832) (E. COPPIETERS & Ch. VAN RENYNGHE, *Histoire professionnelle et sociale de la famille Coppieters*, dl. I, Brugge, 1966, p. 424; X, *25 jaar administratieve zetel Brugge Generale Bankmaatschappij*, Brugge, 1978, p. 5). In 1730 schreef Pieter Madere zich in als lid van de Gilde van makelaars, samen met vijf van zijn zoons, Jan, Pieter, Melchior, Alexander en Albert, resp. 11, 10, 8, 5 en 1 jaar oud (A. VAN DEN ABEELE & M. CATRY, *Makelaars en handelaars*, Brugge, 1992, p. 195). In 1755 schreef hij zich met een paar van zijn zoons in als confrater van de Brugse Kunstacademie (D. DENDOOVEN, *De Brugse academie in de achttiende eeuw. Ledenlijsten*, onuitgegeven licentiaatsverhandeling, VUB, 1994). Madere en zijn zoons waren vooral zeer actief in het bestuur van het ambacht van de timmerlieden. Pieter Madere was 17 toen hij meester werd in dit ambacht, was tussen 1731 en 1741 vaak lid van de eed en deken, terwijl vanaf 1744 zijn zoons Jan, Alexander en Pieter hem hierin opvolgden (A. VANDEWALLE, e. a., *Brugse ambachten in documenten*, Brugge, 1985). Madere had zijn werkterrein voornamelijk in Brugge, maar werkte ook daarbuiten, in opdracht bijv. van de magistraat van het Brugse Vrije of in de kerk van Westkerke, waar zijn broer Jan-Frans Madere (1691-1767) pastoor was. Zie: J. L. MEULEMEESTER, 'Het kruisbeeld op het kerkhof van Westkerke en de Brugse familie Madere in de 18de eeuw', in: *Brugs Ommeland*, 2001, p. 144-153; J. DE MEY, 'Pieter Madere, een vermogend meester-timmerman (1694-1780)', in: *Brugs Ommeland*, 2008, p. 79-85. Toen hij stierf was Pieter 86 en was al vijftien keer overgrootvader geworden. Een halve eeuw later was de naam Madere volledig uit Brugge verdwenen.

44 Jan (°1719), Petrus (°1720), Melchior (°1722), Maria-Josepha (°1724), Alexander (°1725), Jacoba (°1727), Albert (°1729), Jacobus (°1731), Eduard (°1733), Ludovicus (°1735), Josepha (°1737).

kapelaan in de Onze-Lieve-Vrouwekerk<sup>45</sup>; (3) Maria-Anna Cyfflé (1696-1753)<sup>46</sup> huwde met meester-bakker Jacobus de Sutter (1692-1750)<sup>47</sup> en kreeg tien kinderen<sup>48</sup>; (4) Paul-Frans Cyfflé, over wie aanstonds méér; (5) Elisabeth (Isabelle) Cyfflé (1700-1762)<sup>49</sup> huwde met edelsmid Jan-Baptist de Cock (†1742)<sup>50</sup> en kreeg negen kinderen<sup>51</sup>; (6) Josephus Cyfflé (1701-1731)<sup>52</sup> en (7) Franciscus-Ignatius Cyfflé (1703-voor1741) verlieten Brugge; (8) Ludovicus-Aloysius Cyfflé (1705-1742)<sup>53</sup>, meester-kleermaker, huwde eerst met Anna La Croix en vervolgens met Petronilla Timmerman die van hem negen kinderen<sup>54</sup> had, bijna allen op heel jonge leeftijd gestorven; (9) Petrus-Antonius Cyfflé (1707-voor1741) en (10) Melchior-Franciscus Cyfflé (1709-voor1741) verlieten Brugge; (11) Antonius Cyfflé (1711-1799) trad als broeder Hilarius in bij de augustijnen in Brugge<sup>55</sup>; (12) Barbara-Theresia Cyfflé (1713-1794) huwde met Jan de Ronde (1704-1747), lid van een familie van meester-metse-laars<sup>56</sup>, van wie ze een dochter Anna (1737-1787)<sup>57</sup> had en ze her-

45 G. F. TANGHE, *Panorama der bekende kerkbedienaars van Onze Lieve Vrouw te Brugge*, Brugge, 1864, p. 202.

46 SAB, SvG2, nr. 11524 (Maria Cyfflé).

47 SAB, SvG2, nr. 11304 (Jacobus de Sutter). Het gezin woonde langs de Langerei. Hij werd lid van de Gilde van makelaars in 1749.

48 Jacobus (°1718), Ludovicus (°1721), Johannes (°1723), Marie (°1725), Anna (°1727), Simon-Petrus (°1729), Laurentia (°1731), Johanna (°1732), Petronilla (°1734).

49 Isabelle 'Jouflée', weduwe van Jan de Cock, staat in de telling van 1748 vermeld als 'couckvercoopeghe' in de Philipstockstraat, met nog drie kinderen ten laste.

50 SAB, SvG2, nr. 10767 (Jan de Cock).

51 Jan (°1723), Elisabeth (°1724), Laurentia (°1726), Jacobus (°1728), Johanna (°1730), Pieter (°1732), Isabella (°1734), Paulus (°1736), Jan-Baptist (°1737).

52 Joseph Sijfflé of Sifflé uit Brugge nam dienst bij de Vereenigde Oostindische Compagnie. In 1720 vertrok hij als jonge matroos vanuit Wielingen aan boord van de *Raadhuis van Middelburg*, bestemming Batavia en keerde terug in 1722. In 1724 vertrok hij als soldaat aan boord van de *Barbenstein* en op kerstavond 1731 overleed hij ergens in Azië. (<http://vocopvarenden.nationaalarchief.nl/search.aspx>).

53 SAB, SvG2, nr. 10720 (Lodewijk Cyfflé).

54 Ludovicus (°1731), Johannes (°1732), Anna (°1734), Leocadia (°1735), Isabella (°1736), Isabella (°1737), Bruno (°1738), Jacoba (°1739), Ludovica (°1743).

55 Toen hij stierf op 4 december 1799, werd vermeld dat hij zich bevond in de *maison de sécurité*, misschien het Sint-Juliaangasthuis, wat zou veronderstellen dat de 88-jarige (ex)-broeder seniel was geworden. Anderzijds kan het ook dat hij als bewaker of misschien zelfs als gedetineerde in de gemeentelijke gevangenis woonde. Zijn overlijden werd gemeld door zijn aangebouwde neef, de tinnenpotgieter Albert Pavot en door de pater augustijn en dichter Johannes Baude (1734-1816).

56 SAB, SvG2, nr. 11123 (Jan de Ronde); *Lexicon kunstenaars*, dl. 7, p. 72.

57 SAB, SvG2, nr. 13787. Anna de Ronde trouwde met aannemer Benedictus Bauwens en uit dit huwelijk is een aanzienlijk nageslacht voortgesproten (Vandenbergh, Desurmout in Menen, Cambier in Tourcoing, Thomaes in Ronse).

trouwde in 1749<sup>58</sup> met meester-bakker Jan-Baptist Dobbelaere (1722-1817) van wie ze twee kinderen<sup>59</sup> had; (13) Anna-Theresia Cyfflé (1715-1801) huwde met loodgieter en schaliedekker Jacobus Noye of Noë (ca.1710-1776) en kreeg zeven kinderen<sup>60</sup>; (14) Clara-Constantia Cyfflé (1717-1773)<sup>61</sup> bleef ongehuwd.

De eenzaam naar Brugge overgewaaid Louis Cyfflé werd door zijn huwelijk opgenomen in een schoonfamilie die stevig was ingeplant, met vertakkingen Heldewijs, De Lespine en Gordin en langs deze laatste zelfs verbonden met de families Van Vyve en Breydel<sup>62</sup>. Een generatie later en dankzij zijn talrijke kroost en hun huwelijken stond Cyfflé zelf aan het hoofd van een uitgebreid familienetwerk dat zich ontwikkelde binnen goed ingeburgerde en relatief welvarende Brugse middenstandsfamilies. Uit zijn acht gehuwde kinderen, sproten bijna zestig kleinkinderen voort, geboren tussen 1720 en 1750<sup>63</sup>, van wie maar enkele de naam Cyfflé zouden dragen. Zes van de zeven dochters huwden en hadden kinderen. Zij zorgden voor een talrijk nageslacht, tot op vandaag. Van de zeven zoons stierven er vier jong, werd één religieus en huwden er slechts twee. De ene, Paul-Frans Cyfflé had een paar zonen die de volwassenheid bereikten en één van hen, de hier meer in detail behandelde faiencefabrikant Paul-Louis, had op zijn beurt enkele zonen, die evenwel geen nakomelingen zouden heb-

58 SAB, parochieboeken Onze Lieve Vrouw, 1ste portie: het huwelijk werd ingezegend door pastoor Jan Madere in de kapel van de Grauwzusters in de Kastanjeboomstraat. Pieter Madere sr of jr was één van de getuigen.

59 Joseph (°1750), Maria-Barbara (°1751).

60 Jacobus (°1734), Ludovicus (°1736), Rosalie (°1737), Marie (°1739), Johanna (°1741), Leonarda (°1742), Jacob (°1745).

61 SAB, SvGz, nr. 12669 (Clara Cyfflé)

62 J. VAN VYVE, *Histoire et généalogie de la famille Van Vyve*, Brussel, 1982, p. 249, 252 en 286: Johanna Breydel (1660-1737), echtgenote van Dominique Van Vyve (1678-1726), was meter van Johanna Cyfflé, tweede dochter van Louis Cyfflé.

63 Onder de nakomelingen van Louis Cyfflé-Heldewijs vindt men o. m. professor en historicus Egied Strubbe (1897-1970) via zijn moeder Anna Pavot (1862-1935), achterkleindochter van de in de Eekhoutstraat gevestigde tinnenpotgieter Albert Pavot (1740-1812) en van Josepha Madere (1737-1806), die de dochter was van Pieter Madere en Johanna Cyfflé. Zie: F. ROOSE, *Brugse figuren*, Handzame, 1973, artikels Albert Pavot, p. 145-156 en Egied Strubbe, p. 171-178. Louis Pavot (ca.1820-1895), een kleinzoon van Pavot-Madere, werd een van de voornaamste architecten van de neogotiek. In Brugge bouwde hij voor de jezuïeten de H. Hartkerk in de Vlamingstraat.

ben. Van de andere, Lodewijk Cyfflé, bereikte geen enkele van de drie zoons de volwassen leeftijd.

Toen hij stierf bleek dat Louis Cyfflé het er behoorlijk had van af gebracht. Hij bezat niet alleen *De Gouden Beer* maar sinds 1718 ook nog een tweede huis in de Korte Zilverstraat<sup>64</sup>. Zijn overige spaarcenten had hij aangewend voor het verlenen van hypothecaire leningen die zich voornamelijk in de horecasector situeerden. Zo had hij 400 pond uitgeleend (in 1718) waarvoor een hypotheek was genomen op de herbergen *De Rode Haan* in de Spanjaardstraat<sup>65</sup> en *De Zwarte Leeuw*<sup>66</sup>, hoekhuis aan de Scheepsdalebrug. Een tweede lening van 500 pond (in 1723) werd gewaarborgd door een hypotheek op *De Swaene*, herberg op het grondgebied van de Proosdij, net buiten de Dampoort, *palende aen het Peerdekerkhof*, en op *Het Vliegende Peerd*, herberg aan de stenen brug bij het Minnewater. Die beide leningen waren ten gunste van de brouwers Breemaere, vader en zoon, die in de Noordzandstraat *aen de Noordzandbrugge*, de brouwerij *De Gapaard* uitbaatten<sup>67</sup>. Jan Breemaere<sup>68</sup>, geboren rond 1650 in Saint-Omer en in Brugge overleden in 1718, kort nadat de eerste van die twee leningen was afgesloten, behoorde waarschijnlijk, net als Chifflet en Mahieu, tot een groepje Franstalige recente Bruggelingen die vriendschapsbanden onderhielden. Hijzelf en zijn derde vrouw Barbara van Hulle (†1718) werden peter en meter van kinderen Cyfflé.

Een bedrag van 300 pond werd uitgeleend (in 1727), later met 250 pond verhoogd, aan familielid Lodewijk D'hondt-Madere met als waarborg een huis gelegen op de hoek van de Oblebrouckstraat<sup>69</sup>

64 Aangekocht op 7 oktober 1718 van Jacob Van Acker. Het huis werd verhuurd.

65 L. DEVLIEGHER, *De Huizen te Brugge*, Tielt, 1975, p. 365-367.

66 M. COORNAERT, *De topografie, de geschiedenis en de toponymie van Sint-Pieters-op-de-Dijk tot 1899*, Brugge, 1972, p. 144, vermeldt daar de *Gouden Leeuw* op de zuid-westhoek.

67 J. A. RAU, *Eeneeuw Brugge, Deel I*, Brugge, 2001, p. 138-139.

68 SAB, SvG2, nr. 3866 (Marie Ryckebus, eerste vrouw), nr. 4774 (Francisca Arents, tweede vrouw); L. DEVLIEGHER, *De Sint-Salvatorskathedraal te Brugge. Inventaris*, Tielt, 1979, p. 134, grafsteen Jan Breemaere en familie.

69 Deze straatnaam is onbekend in Brugge. Hij staat nochtans aldus goed leesbaar in de boedelbeschrijving van Louis Chifflet. Gelet op de verwijzing naar een andere eigendom dicht bij de Westmeers, zien we als mogelijke verklaring dat het om een verkeerde overschrijving zou gaan van 'Sint-Obrechtstraat'.



Hier was het 'Hotel de Gouden Beer' gevestigd in de Korte Zilverstraat.

waartoe een bakkerij en een kleine brouwerij behoorden, evenals vier huisjes in de Spikkelboorstraat, steegje dicht bij de Westmeers en een huisje in de Lendestraat<sup>70</sup>.

Bij de verkoop van de inboedel uit het sterfhuis kwam er niet zo heel veel onder de hamer, maar toch voldoende om te kunnen aannemen dat Cyfflé nog steeds de *Gouden Beer* uitbaatte. Er werd namelijk een aanzienlijke hoeveelheid huisraad in koper, tin en zilver verkocht, evenals een tamelijk grote voorraad wijn, en zelfs 3500 lege flessen. Onder de nog openstaande facturen waren er enkele van wijnhandelaren en ook van brouwer Follet.

Uit de boedelbeschrijving bleek dat Cyfflé aan acht van zijn negen zoons en dochters die de volwassen leeftijd hadden bereikt, gelden had voorgeschoten, meestal op het tijdstip van hun huwelijk. Het bedrag schommelde tussen 75 en 100 pond en werd als een voor-

70 Er was ook de nog altijd bestaande Spikkelboorstraat in de Beenhouwersstraat, maar gelet op de vermelding van de Lendestraat opteren we voor die gelegen bij de Westmeers.

schot op erfdeel in de uiteindelijke verdeling verrekend. Nadat de helft aan de weduwe was toebedeeld, kreeg elk van de kinderen zijn of haar saldo (tussen de 50 en 100 pond), op voorwaarde echter dat aan hun broer, broeder Hilarius, een nieuw habijt en twaalf hemden zou worden bezorgd en hem jaarlijks 6 pond zou worden uitgekeerd. Tot aan haar dood zou de weduwe hiervoor instaan.

Toen Anna Heldewijs in 1744 stierf, en haar jongste dochter Clara werd aangesteld om de nalatenschap te regelen<sup>71</sup>, was ze nog steeds in het bezit van de twee eigendommen in de Korte Zilverstraat en had ze zelfs een aantal van de delen die de kinderen hadden geërfd, teruggekocht. Ze had waarschijnlijk verder het hotel uitgebaat, want onder de nog te innen tegoeden werden namen vermeld van prominenten die er waarschijnlijk hadden gelogeed of gegeten (Arrazola di Oñate<sup>72</sup>, Simon uit Brussel<sup>73</sup>, Jan-Baptist Serruys uit Ruddervoorde<sup>74</sup>, Jonkers Gajaffa<sup>75</sup>, d'Acquillo<sup>76</sup> en Derquisia<sup>77</sup>, Jonkvrouw Contalès, etc). Ook werd het meubilair verkocht, wat 450 ponden opbracht. Definitief einde dus van de hoteluitbating door de familie Cyfflé, maar niet van het hotel zelf dat nog méér dan een eeuw zou worden verder uitgebaat<sup>78</sup>.

#### DE OUDERS CYFFLÉ-DE PAPE

Paul-Frans Cyfflé, de oudste zoon van het echtpaar Cyfflé-Heldewijs, werd geboren in Brugge op 20 mei 1698 en gedoopt in de Sint-Salvatorkerk (3de portie). Hij overleed in Oostkamp op 4 juli 1750<sup>79</sup>. Hij huwde met Maria-Anna de Pape, geboren in Brugge

71 SAB, SvGz, nr. 10819 (Anna Heldewijs).

72 *Annuaire de la Noblesse de Belgique*, Brussel, 1853, p. 41-49.

73 Waarschijnlijk iemand van de familie Simon de Ville.

74 Waarschijnlijk de baljuw van Ruddervoorde (1687-1761)

75 Waarschijnlijk Louis de Gajaffa (1688-1741), een tijdlang plaatscommandant in Brugge.

76 Waarschijnlijk schepen van Brugge Jacob d'Acquilo (1757) of iemand van zijn familie.

77 Waarschijnlijk schepen van het Brugse Vrije Pieter d'Erquisia (1747) of iemand van zijn familie.

78 Niemand van de kinderen van Louis Cyfflé nam de uitbating van de herberg over. In de volkstelling van 1748 werd een Joseph Vairon als herbergier vermeld en rond 1840 een Jean Haesaert. Rond 1845 werd een porseleinkaart gedrukt waarop als uitbater L. Rooms-Denys vermeld werd. Het hotel bevond zich in de panden thans Korte Zilverstraat 8-10 (lange tijd de zetel van het veilinghuis Garnier).

79 SAB, SvGz, nr. 11332 (Paulus Cyfflé); J. L. MEULEMEESTER, 'Pauwels Chyfflé', in: *Lexicon kunstenaars*, dl. 3, Kortrijk, 1994, p. 54; IDEM, 'Pauwels Chyfflé: edelsmid,

op 13 juni 1696, gedoopt in de Sint-Donaaskathedraal en overleden in Brugge op 8 april 1741<sup>80</sup>. Zij was de dochter van zilversmid Pieter de Pape, filius Roelandt, die in Brugge op 2 september 1696<sup>81</sup> overleed, minder dan drie maanden na haar huwelijk, en van Barbara Allaert, overleden in Brugge op 13 oktober 1714<sup>82</sup>, nadat ze was hertrouwd met zilversmid Jacob Jaquemin.

Het huwelijk van het echtpaar Cyfflé-De Pape vond plaats in de Sint-Salvatorkerk (2de portie) op 19 april 1722, met als getuigen vader Louis Cyfflé en zilversmid Jacobus de Paepe (1665), oom van de bruid. Het echtpaar kreeg zes kinderen: Paul-Louis (1724-1806), Frans-Louis (1725-1751), Marie-Anne (°1726), Nicolaes-Frans (1727-1807), Carolus (1729-1737) en een naamloos kind (°1731). Alleen Paul, Frans en Nicolaes overleefden hun ouders en alleen de eerste zorgde voor zonen, die echter geen verdere nakomelingen meer produceerden. Frans overleed kort na zijn vader. De zoons kozen alle drie, aanvankelijk toch, voor de edelsmeedkunst.

Het jaar 1741 was voor Paul-Frans Cyfflé rijk aan gebeurtenissen. In januari overleed zijn vader en in april zijn echtgenote. Twee maanden later al, op 19 juni, hertrouwde hij in de Sint-Donaaskathedraal met Constantia de Baecke, dochter van Rogier de Baecke (†1727), een notabele persoon uit Oostkamp, ontvanger van de heerlijkheid Nieuwenhove<sup>83</sup> en van Marie van de Walle. Uit dit huwelijk werden geboren: Clara (1742-voor 1750), Karel-Frans (°1744), Maria-Carolina (°1746), Johanna-Francisca (°1747) en Anna-Cecilia (1750-1751). De eerste en de laatste waren op het ogenblik van de afhandeling van de nalatenschap van de vader al overleden. Constantia de Baecke hertrouwde binnen het jaar met Franciscus Coppens, afkomstig uit Kaster bij Oudenaarde, die zich als smid installeerde in een bijgebouw van de herberg Sint-

geldwisselaar en herbergier (?) in de eerste helft van de achttiende eeuw', in: *Brugs Ommeland*, 2005, p. 72-80.

80 SAB, SvG2, nr. 10578 (Marie-Anne de Pape).

81 SAB, SvG2, nr. 5468 (Pieter de Paepe).

82 SAB, SvG2, nr. 7352 (Barbara Allaert).

83 G. CLAEYS, *Kroniek van Oostkamp*, Oostkamp, 1985, p. 221.

Hubrecht. Ze kreeg nog twee kinderen van hem, Frans (° 1753) en Barbara (° 1756) maar overleed in het kinderbed op 18 juli 1756<sup>84</sup>.

#### EDELSMID

Dat de Brugse familiestichter Louis Cyfflé, en zelfs zijn vader Guillaume, iets te maken hadden met edelsmeedkunst in Brugge, zoals heel wat auteurs, onder meer E.-J. Dardenne voorhielden, is, zoals we al opmerkten, op niets gebaseerd. Hun naam is niet te bespeuren in het gild van de edelsmeden. Guillaume heeft nooit in Brugge gewoond en zijn beroep blijft onbekend. Louis Cyfflé was hoteluitbater. De boedelbeschrijving na zijn dood en na die van zijn echtgenote geven geen enkele aanwijzing dat hij, naast hotelier, ook nog juwelier zou geweest zijn, beroep dat wèl klaar tot uiting kwam in de nalatenschap van hun zoon Paul.

Paul Cyfflé oefende inderdaad het beroep van zilversmid uit. Hoe hij daartoe kwam is niet met zekerheid te zeggen, misschien was het wel door zijn huwelijk. In ieder geval behoorden de vader van zijn bruid, Pieter de Pape, en haar stiefvader Jacob Jacquemin tot dit beroep. Pieter de Pape was deken van de warrandatie in 1689, 1693 en 1694, terwijl Jacob Jacquemin vinder was in 1707, 1709, 1711, 1712, en deken van het ambacht in 1713. Cyfflé kan dus in het beroep zijn opgenomen naar aanleiding van zijn huwelijk, of hij kan na een opleiding bij Jacquemin, met het oog op de opvolging, de stiefdochter hebben getrouwd. De inschrijving in het ambacht van de Brugse goud- en zilversmeden in augustus 1721<sup>85</sup> en het huwelijk in april 1722 lagen alvast zo dicht bij elkaar dat het ene ongetwijfeld verband hield met het andere.

Cyfflé begon zich ook in het Brugse gezelschapsleven te manifesteren en werd op 10 mei 1721 lid van de Sint-Sebastiaansgilde in de Carmersstraat. In 1739, toen zijn oudste zoon er les ging volgen, liet hij zich inschrijven als confrater van de herboren Brugse Kunstacademie<sup>86</sup>. In de boedelbeschrijving na het overlijden van

84 SAB, SvG2, nr. 11719 (Constantia de Baecke of De Bauve).

85 SAB, ambacht goud- en zilversmeden.

86 DENDOOVEN, *De Brugse academie*.



vader Louis Cyfflé staat ook genoteerd dat Paul in 1739 van hem 7 pond leende om het gelag te betalen dat hij naar aanleiding van zijn ‘gouverneurschap’ aanbood. Van welk gezelschap hij in 1739 gouverneur werd, konden we niet achterhalen. Tenzij dit betrekking had op het ene jaar dat Cyfflé als één van de drie dekens van de ‘warrantatie’ of keuring binnen het zilversmedenambacht werd aangesteld, namelijk in 1731. De scribeur zou bij het opstellen van de staat van goed het cijfer 1 en 9 wel eens kunnen verward hebben. Aangezien zijn kinderen, met uitzondering van het oudste dat in de Sint-Jakobskerk werd gedoopt, in de Sint-Salvatorkerk gedoopt werden, mag men aannemen dat Cyfflé kort na zijn huwelijk ging wonen in de Steenstraat of de onmiddellijke buurt, daar waar veel edelsmeden gevestigd waren. Waarschijnlijk nam hij de zaak van Jacquemin over. In 1732 kocht hij in de Steenstraat het huis *De Kampioen*<sup>87</sup>, gelegen rechtover het Vleeshuis en met een uitgangsdeur in de Zilverstraat. Zijn tweede huwelijk bracht een verhuis met zich mee, wellicht naar een huurhuis, aangezien vier kinderen uit dit huwelijk in de Sint-Donaaskathedraal gedoopt werden, het vierde in december 1747. Het vijfde en laatste, Anna, werd in april 1750 in de Sint-Gilliskerk gedoopt, wat doet veronderstellen dat in 1748-1749 verhuisd werd naar Vlamingstraat 48<sup>88</sup>.

Paul Cyfflé is geen productieve edelsmid geweest. Er zijn slechts enkele stukken in zilver op zijn naam bekend. Van het stadsbestuur van Brugge kreeg hij in 1731 de opdracht met een hoeveelheid oud zilver dat hem werd bezorgd, een nieuw bestek te maken. Het jaar daarop leverde hij aan de stad 36 lepels en vorken, acht zoutvaten, twee soeplepels en twee ragoutlepels. Het stadswapen werd er door edelsmid Michiel Frans Allaert op gegraveerd, zodat het niet onmogelijk is dat die in onderaanneming ook de voorwerpen zelf maakte<sup>89</sup>. Het doet alvast veronderstellen dat Cyfflé niet het nodige materiaal in huis had voor het toch eerder eenvoudig graveren. Hij kreeg ook een paar opdrachten van de Sint-Annakerk,

87 SAB, Registers van de sestendelen, Sint-Jacob, f. 74v en 4828. Thans Steenstraat 64, huis dat in 1716 was herbouwd.

88 SAB, Volkstelling 1748. Hij staat ingeschreven als Paul Soufflé. Zoals bekend werd die telling, met fiscale doeleinden, in zeven haasten opgemaakt, zodat heel wat namen er geradbraakt in voorkomen.

89 D. MARECHAL, *Meesterwerken van de Brugse edelsmeedkunst*, Brugge, 1993, p. 30.

o. a. voor het maken van een processiekruis<sup>90</sup>. Enkele profane voorwerpen (theepot, toiletdoos en tafelkomfoor) dragen zijn merk<sup>91</sup>.

Dat Cyfflé sommige van de bestellingen die hij kreeg, door andere edelsmeden liet uitvoeren blijkt duidelijk uit de boedelbeschrijving van de in 1725 overleden edelsmid Antoon Hoste<sup>92</sup>, die in onderaanneming voor hem had gewerkt<sup>93</sup>. Het is niet uit te sluiten dat Cyfflé het vak onvoldoende beheerste, er misschien zelfs maar een bescheiden atelier op nahield en alleen maar handelaar was. Nog afgezien van zilverwerk dat uit andere steden kwam, was het aanbod in Brugge aanzienlijk. Tussen 1720 en 1750 waren op zijn minst twintig zilversmeden gelijktijdig actief, met als belangrijkste producenten van religieus of profaan topwerk Laurens-Jan Beaucourt (1680-1743)<sup>94</sup>, François Rielandt (1709-1774)<sup>95</sup> en Andreas Petyt (1712-1776)<sup>96</sup>. In de schaduw van de 'groten' bewogen zich de mindere goden zoals Paul Cyfflé. Zij namen genoeg met af en toe een bestelling van een kunstvol object, dat wel van hun merk werd voorzien maar daarom niet noodzakelijk door hen of in hun atelier werd vervaardigd. Ze voerden vooral het meer gewone juwelierswerk uit: herstellen, zetten van edelstenen, verkoop van uurwerken, spelden, halssnoeren, armbanden, medailles, etc.

De activiteiten van Cyfflé blijken alvast niet zeer winstgevend te zijn geweest<sup>97</sup>. Dit kwam al in zekere mate tot uiting bij het overlijden van zijn vrouw in 1741. Als activa werden voornamelijk zijn eigendom in de Steenstraat (geschat op 500 p.) en zijn voorraad goud, zilver en juwelen met erbij horend werkmateriaal vermeld (samen geschat op 237 p.). Hij had echter voor circa 450 p. leningen uitstaan bij verschillende particulieren, zodat het batig saldo gering was. De

90 MEULEMEESTER, 'Pauwels Cyfflé'.

91 MARECHAL, *Meesterwerken*, p. 269, 272 en 275.

92 SAB, SvG2, nr. 8328 (Antoon Hoste).

93 J.-L. MEULEMEESTER, 'Nieuwe zilveren ornamenten voor het hoofdaltaar van de Brugse Sint-Annakerk in het begin van de achttiende eeuw', in: *Biekorf*, 1994, p. 80-83.

94 MARECHAL, *Meesterwerken*, p. 156-57.

95 J.-L. MEULEMEESTER, 'François Rielandt', in: NBW, dl. XIV, Brussel, 1992, k. 575-78.

96 J.-L. MEULEMEESTER, 'De achttiende-eeuwse Brugse edelsmidfamilie Petyt', in: *De Gidsenkring*, 1992.

97 MARECHAL, *Meesterwerken*, hoofdstuk 'Dreigende wolken over de achttiende eeuw', p. 40-41.

erfenis van zijn vader bracht een gedeeltelijk soelaas, waarbij hij o.a. zijn aandeel in het ouderlijk huis aan zijn moeder verkocht.

Bij zijn tweede huwelijk werd opnieuw een contract afgesloten, maar de stereotiepe tekst laat niet toe vast te stellen wat man en vrouw eventueel in de gemeenschap inbrachten. Het is tijdens dit tweede huwelijk dat Cyfflé het beroep van geldwisselaar uitoefende<sup>98</sup> en verbonden was aan de Munt in Brugge. Anderzijds was zijn tweede echtgenote eigenares van de herberg *Sint-Hubrecht* op het 'Zwartegat' in het dorpscentrum van Oostkamp. Het lijkt weinig waarschijnlijk dat het echtpaar zelf de uitbating op zich nam, aangezien het in Brugge gedomicilieerd bleef en de kinderen er geboren en gedoopt werden. Misschien bracht het gezin de zomertijd door in Oostkamp, gezien Paul Cyfflé er in juli 1750, pas 52 geworden, overleed.

Het eerder kleine huis in Oostkamp bestond uit een keuken, een woonkamer, een opkamer, een kelder, een zolder en een schuur. De gedetailleerde inventaris van wat er zich in het huis bevond, is meer in overeenstemming met wat men in een woonhuis kon verwachten dan wel in een herberg. Zeker, sommige aanwezige zaken, zoals een toog, een hoeveelheid stoelen, bierglazen en tafelgerei, verwezen naar een eet- en drankgelegenheid, maar ze kunnen ook gewoon zijn achtergebleven van vroeger. Voor het overige was er slechts weinig wat niet in overeenstemming was met wat men in een huis, bewoond door een echtpaar met vier kinderen en een dienstmeid, kon verwachten. Indien geen documenten opduiken waaruit het nog actief zijn van de herberg zou blijken, gaan we er van uit dat dit niet meer het geval was.

#### PAUL-LOUIS CYFFLÉ

Nadie voorgeschiedenis over grootvader Louis en vader Paul-Frans Cyfflé, komen we terecht bij Paul-Louis Cyfflé, de meest bekende onder de Cyfflés<sup>99</sup>. Hij werd in Brugge geboren op 6 januari 1724 en

98 Bij de geboorte van zijn dochter Clara (\*1742) was Paul vermeld als 'nummularii' of geldwisselaar. In de overlijdensakte van Paul-Louis Cyfflé werd hij vermeld als 'officier des monnaies'. Die inschrijving in 1806 en in Brussel opgetekend, is uiteraard geen 'evangelie'.

99 N. DURIVAL, *Description de la Lorraine et du Barrois*, Nancy, 1777; P. LE DOULX,

de volgende dag gedoopt in de Sint-Jacobskerk, met als peter zijn grootvader Louis Cyfflé en als meter Catharina Barbara Lenoir<sup>100</sup>.

Hij was vijftien toen hij waarschijnlijk lessen ging volgen in de Brugse Kunstacademie, die in februari 1739 onder de leiding van kunstschilder Matthijs de Visch (Reninge 1701-Brugge 1765)<sup>101</sup> opnieuw haar deuren had geopend. Hij ging ook in de leer bij beeldhouwer Jan van Hecke (Dadizele 1699-Brugge 1777)<sup>102</sup>.

Het jaar dat zijn moeder stierf - hij was toen zeventien - verliet Cyfflé Brugge. Het wel supersnelle hertrouwen van zijn vader, nog tijdens de eerste weken van grote rouw, met een meisje dat amper enkele jaren ouder was dan Paul-Louis, kan hiertoe aanleiding zijn geweest. De vaak vage of onjuiste Le Doulx is in dit geval verbazend precies: Cyfflé verliet Brugge op 24 april 1741, schrijft hij. Dit was amper drie weken na de dood van zijn moeder. Eenmaal vertrokken, liet hij blijkbaar niets meer van zich horen.

- Levens der konstschilders*, handschrift SAB); L.-A. MICHEL, *Biographie historique et généalogique des hommes marquans de l'ancienne province de Lorraine*, Nancy, 1829; DELEPIERRE, 'Paul Cyfflé'; A. JOLY, *Notice biographique sur P. L. Cyfflé de Bruges en Flandre, sculpteur du roi de Pologne, duc de Lorraine à Lunéville*, in: ASEB, 1864-65, p. 79-100, overgenomen uit: *Mémoires de la Société d'Archéologie Lorraine*, 1864, p. 147-164; M. P. MOREY, 'Les statuettes dites de Terre de Lorraine, avec un exposé de la vie et des oeuvres de leurs principaux auteurs', in: *Mémoires de la Société d'archéologie lorraine*, Nancy, 1871, p. 5-52; A. VAN DER MEERSCH, 'Paul-Louis Cyfflé', in: BN, dl. IV, Brussel, 1873; kol. 611, E.-J. DARDENNE, *Essai sur Paul-Louis Cyfflé, Sculpteur Brugeois, Modeleur et Ciseleur de Stanislas Leczinski, Grand-duc de Lorraine*, Brussel, Musées Royaux du Cinquantenaire, 1912; K. ZÖGE VON MANTEUFFEL, art. 'Paul-Louis Cyfflé', in: *Allgemeines Lexikon der Bildenden Künstler*, dl.VIII, Leipzig, 1913; E. DE SEYN, *Dictionnaire biographique des sciences, des lettres et des arts en Belgique*, Brussel, 1935, p. 180; M. NOËL, *Recherches*; IDEM, 'Paul-Louis Cyfflé', in: *Dictionnaire de Biographie française*, dl. IX, Parijs, 1961, kol. 1448; BONNEURE, *Lexicon*, 'Paul-Louis Cyfflé'; 'art. Paul-Louis Cyfflé' in: *Benezit Dictionnaire des peintres, sculpteurs, dessinateurs et graveurs*, dl. 4, Gründ, 1999; M. C. MARMOIS-IOCHUM, 'Paul Louis Cyfflé', in: *Saur Allgemeines Künstler-Lexikon*, Band 23, München/Leipzig 1999, p. 263-264; G. DEMAT, *Paul Louis Cyfflé. Un Brugeois en Lorraine*, Exposition Paul Louis Cyfflé, Brussel, Galerie Lemaire, 2002; C. CALAME & A. WEBER, *Gestes et Traditions, 250 ans de faience d'art à Saint-Clément, Lunéville*, 2008; C. CALAME, *Cyfflé, orfèvre de l'argile. Ses statuettes en terre de Lorraine et les reprises par les manufactures régionales*, Lunéville, 2009.
- 100 SAB, Parochieboeken: 6<sup>e</sup> (januari 1724) *natus et 7<sup>a</sup> baptus est paulus ludovicus fs pauli cyfflé et marie anne de pape conjugum. susceptores ludovicus cyfflé et catharina barbara lenoir*."
- 101 D. DENDOOVEN & J. SNICK, *Matthijs De Visch, 1701-1765*, Reninge, 2001.
- 102 P. LEDOULX, *Levens der konstschilders*, a.w., f. 100; SAB, SvG2, nr. 12883 (Van Hecke).

In 1752 werd in de boedelbeschrijving, opgesteld na het overlijden van zijn vader, vermeld dat de oudste zoon het land had verlaten en dat niet bekend was waar hij zich bevond (*uijtlandighen zonder dat men weet waer hij hem is ophoudende*). Cyfflé was toen al meer dan tien jaar geleden vertrokken en was ondertussen gevestigd in Lunéville, getrouwd en vader geworden, maar daar had hij duidelijk niets van naar Brugge laten weten. Dit versterkt de hypothese dat hij, omwille van het tweede huwelijk van zijn vader, op diens verzoek of op eigen initiatief, in onmin was vertrokken.

Het duurde een paar jaar na het overlijden van de vader alvorens de boedelbeschrijving klaar was. Nicolaes-Frans Cyfflé trad hierin mede namens zijn afwezige broer op. Hij had blijkbaar ook een goede verstandhouding met zijn stiefmoeder, aangezien hij, samen met haar broer Rogier de Baecke, voogd van haar kinderen werd. Deze Nicolaes, geboren op 13 oktober 1727, was in mei 1750 lid geworden van het ambacht van de edelsmeden en in oktober 1751 was hij getrouwd met zijn nicht Johanna de Sutter (Brugge 1732-Namen 1791), dochter van Johanna-Theresia Cyfflé en Jacobus de Sutter. Ze kregen maar één zoon, Nicolaes-Jacobus, die niet lang leefde (1752-1753).

In opvolging van zijn vader was Nicolaes dus, net als zijn in januari 1751 overleden broer Frans, zilversmid geworden en hij vestigde zich in de Eekhoutstraat. Daar woonde hij alvast in 1759, toen hij zich als borg opgaf ten gunste van Adrien Jean-Baptiste Breydel die naar Eeklo was gaan wonen en het Brugse poorterschap wenste te behouden<sup>103</sup>. Volgens een Gentse bron zou Cyfflé rond 1760 Brugge hebben verlaten om zich in Gent te vestigen, waar hij gezelschap werd ten huize van zilversmid Adrianus Loridon<sup>104</sup>. Hij kwam echter naar Brugge terug want in september 1777, vermeld als meester selversmet binnen Brugge, ondertekende hij als volmachtdrager voor zijn broer Paul-Louis, een contract (waarover verder méér) met kruidenier en kerkmeester van de Sint-Salvatorkerk Johannes Wielmaecker (1743-1817)<sup>105</sup>. Een paar jaar

103 SAB, Buitenpoorterboeken van Brugge, IV, f. 92 v.

104 Stadsarchief Gent, *Poorters en buitenpoorters van Gent*, Gent, 1986, p. 218.

105 DEVLIEGHER, *De Sint-Salvatorskathedraal te Brugge. Inventaris*, p. 62; F. ROOSE, 'De Wielmaeckers, van Ramskapelle naar Brugge', in: *Brugse Figuren*, Handzame, 1973, p. 195-204; A. VANDEN ABEELE, 'De "geestelijke vaders en moeders" van het klooster der Arme Klaren Coletienen in Brugge', in: *Biekorf*, 2003, p. 110-130.

later trok hij naar Namen, wellicht rond de tijd dat Paul-Louis zich in Hastière vestigde en hij zich met hem associeerde.

#### PAUL-LOUIS CYFFLÉ IN PARIJS

Volgens de overlevering, trok Paul-Louis naar Parijs en ging hij er in de leer bij een familielid die edelsmid was. Door sommige auteurs is gemeld dat het om zijn oom Jan de Cock ging die in 1744 in Parijs zou gestorven zijn<sup>106</sup>. Dit lijkt niet erg overtuigend. Jan-Baptist de Cock-Cyfflé overleed immers in Brugge op 20 oktober 1742, en niets wijst erop dat hij in het begin van de jaren 1740 in Parijs actief was. Misschien was zijn zoon en homoniem Jan de Cock (°1723) naar Parijs getrokken, maar die was een leeftijdgenoot van Paul-Louis en kan dus moeilijk zijn leermeester zijn geweest. Anderzijds was een Pieter de Pape (°1695) in Parijs als edelsmid actief, een broer van Paul-Louis' moeder<sup>107</sup>. Dit kan dan de oom in kwestie geweest zijn.

De jonge Cyfflé verbleef, zo wordt toch aanvaard, een paar tot enkele jaren in de Franse hoofdstad en men mag veronderstellen dat hij er zich voornamelijk op het tekenen en beeldhouwen toelegde. Sommigen koppelen zijn vertrek aan het verkeerd veronderstelde overlijden van oom Jan de Cock in 1744, andere, geven verblijfperiodes aan die tot zevenjaar gaan. Dardenne vermeldt 1745 als jaar van aankomst in Lotharingen, De Seyn 1746, Durival<sup>108</sup>, Michel<sup>109</sup>, Joly<sup>110</sup> en Morey<sup>111</sup> einde december 1746, Le Doulx, Delepierre en Immerzeel<sup>112</sup> 1748, Noël vermoedt 1746 maar neemt geen stelling<sup>113</sup>. Geen enkele auteur biedt een concreet bewijs aan voor zo-

106 M. NOËL, *Le sculpteur et céramiste Paul Louis Cyfflé*, discours de réception à la séance du 4 juin 1997, Nancy, Mémoires de l'Académie Stanislas 1996-1997, p. 75-86.

107 Juwelier Pierre Depape was in Parijs gedomicilieerd. Zie: PARIJS, *Archives Nationales*, Minutier central des notaires, ref. ET/XCVII/330, procuratie 53281.

108 DURIVAL, *Description de la Lorraine*, dl. IV, p. 98.

109 MICHEL, *Biographie historique*, p. 112.

110 JOLY, *Notice biographique*, p. 8.

111 M. P. MOREY, 'Les statuettes dites "en Terre de Lorraine"', in: *Mémoires de la société d'archéologie de Lorraine*, Nancy, 1871

112 J. IMMERZEEL, *De levens en werken der hollandsche en vlaamsche konstschilders, beeldhauers, graveurs en bouwmeesters*, Amsterdam, 1855, dl. I, p. 163.

113 NOËL, *Recherches*, p. 7-8.

wel de aankomst in en het vertrek uit Parijs, als voor de aankomst in Nancy of Lunéville<sup>114</sup>.

Men weet alvast niets over het verblijf van Cyfflé in Parijs. Zelfs al ging het om een nog jonge kerel, lijkt het toch wat vreemd dat zijn naam tot hiertoe nooit ergens is opgedoken. Waar woonde hij? Bij die oom wellicht? Van welke inkomsten leefde hij? Volgde hij ergens lessen naast wat hij bij die oom leerde? Hij moet toch bij een beeldhouwer in de leer zijn gegaan, want met wat hij bij een edelsmid leerde kon hij toch niet uitpakken om in Lunéville bij Guibal te gaan werken? Vreemdelingen werden in Parijs genoteerd, bewoners werden per wijk opgetekend, leerlingen aan Academies werden ingeschreven: zou Cyfflé dan nergens zijn opgedoken? Zonder van de politierapporten te gewagen, waar het naar men zegt wat onstuimig feestnummer Cyfflé wel eens kon in vermeld zijn. Of was hij dan nooit binnen zijn gastfamilie of bij de burens van dienst geweest om een sterfgeval te gaan aangeven of om bij een geboorte als peter of bij een huwelijk als getuige op te treden?

Misschien komt de naam Cyfflé in Parijs ooit nog wel eens te voorschijn, naarmate namenlijsten en gegevens gedigitaliseerd worden en elektronisch beschikbaar gesteld. Hoe dan ook, vanaf zijn vertrek uit Brugge in april 1741 tot dat hij op een niet precies te bepalen datum opdook in Lunéville, blijft het leven van Cyfflé, evenals de opleiding die hij genoot, een complete onbekende. Een paar mogelijke hypothesen hieromtrent zijn door de biografen met enige vermetelheid als zekerheden aangenomen.

#### CYFFLÉ IN LUNÉVILLE EN NANCY

Welke ook de datum van aankomst in Lunéville, Cyfflé werd er leerling en weldra gezelschap van de beeldhouwer Barthélémy Guibal (1699-1757)<sup>115</sup> in diens atelier, 11, rue des Bosquets. Samen met andere gezellen nam hij zijn intrek in de mansardekamers ten huize van deze onbetwiste meester van het beeldhouwen in Lotharingen. Sommige biografen hebben het uitgebreid gehad

114 IDEM, *Recherches*, p. 8 vermeldt dat in de archieven van Lunéville de *Registres d'inscription des nouveaux entrants depuis 1709* zoek zijn, hoewel ze vermeld werden in: H. LEPAGE, *Archives communales de la Meurthe*, dl. II, Nancy, 1858, p. 178.

115 T. DE MOREMBERT, 'Barthélémy Guibal', in: *Dictionnaire de biographie française*, dl. XVII, 1989, k. 43-44.

over het uitbundige leven dat Cyfflé als jonggezel leidde, waarbij het cabaret van *La Mère Adam* zijn stamkroeg was. Er bleven heel wat verhalen hangen over terugkeer in de vroege uurtjes, waarbij de vrouw van de meester de dronkenman op stokslagen onthaalde, over de fratsen die hij en zijn gezellen uithaalden of over de obscene beeldjes die hij maakte en aan de soldaten van het garnizoen verkocht om wat drinkgeld te verdienen<sup>116</sup>. Andere auteurs betwisten die verhalen<sup>117</sup>. Wel is het waarschijnlijk dat de verhoudingen met de entourage van zijn leermeester niet wolkeloos was. Alleen al het feit dat hij niemand van die familie uitnodigde om getuige te zijn bij zijn huwelijk of peter of meter te zijn van één van zijn talrijke kinderen, wijst in die richting. Anderzijds kunnen ze dan weer niet zo slecht zijn geweest, of een gunstige evolutie hebben gekend, aangezien Cyfflé, na het overlijden van Guibal, als voogd over diens minderjarige kinderen werd aangesteld.

De dag na zijn 27<sup>ste</sup> verjaardag, op 7 januari 1751 trouwde Cyfflé met Cathérine Marchal (1728-1795), dochter van de orgelbouwer en organist Joseph Marchal (†1767) en van Anne Cousson<sup>118</sup>. Marchal was titularis van het orgel eerst in de basiliek van Saint-Epуре, daarna in de kathedraal Onze-Lieve-Vrouwboodschap in Nancy. Het ging dus duidelijk om een verbintenis binnen de artistieke middenstand. Bij gebrek aan familieleden deed Cyfflé voor zijn huwelijkscontract als getuigen beroep op twee col-

116 JOLY, *Notice biographique*, p. 149-151; DARDENNE, *Essai*, p. 6.

117 NOËL, *Recherches*, p. 9-11.

118 LUNEVILLE, *Archives de la ville*, parochieboeken: L'an 1751, le septième janvier, après trois bans publiés aux prônes des messes paroissiales, entre le sieur Paul Ciffié fils majeur des feux Paul Ciffié et Marie-Anne Depape, de cette paroisse d'une part, et D[emois]elle Catherine Marchal fille mineure du sieur Joseph Marchal, facteur d'orgues et de feue D[emois]elle Anne Cousson, de la paroisse St Epure de Nancy, de droit et de celle-ci de fait, d'autre part, et semblable publication aiant été faite dans ladite paroisse St Epure de Nancy, comme il conste par le certificat du sieur Curé en date du quatrième du courant, sans qu'il y ait été aucune opposition ou que personne ait déclaré quelqu'empêchement, je soussigné Prêtre, Chanoine Régulier, curé de Lunéville certifie que le sieur Nicolas Legras, Prêtre, Aumonier de Monseigneur l'Evêque de Troyes, de mon consentement exprès et avec ma permission, a reçu leur mutuel consentement de mariage et leur a donné la bénédiction nuptiale avec les cérémonies prescrites par la Ste Eglise, en présence des témoins aussi soussignés avec les époux et ledit sieur Legras. (Ont signé) Paul Cijfflé, Catherine Marchal, F. Richard, J. Marchal, Winand, Granval, Lacretable (?), Gay, Legras aumonier de M. l'Evêque de Troyes, J.J. Le Roy Ch. Reg., curé.



lega's: de bekende stedenbouwkundige van Nancy en Lunéville Emmanuel Heré de Corny (1705-1763)<sup>119</sup>, 'premier architecte du Roy' en François Richard (1678-1763), 'contrôleur des offices de sa Majesté'. Dit waren twee flatterende relaties. Zijn toekomstige bruid had, naast haar vader, ook de organist François Winand en zijn echtgenote meegebracht, evenals een vriend van de familie, Joseph Vauthier, secretaris van de hertog van Toscane (voordien hertog van Lotharingen), die net op bezoek was<sup>120</sup>.

Het echtpaar Cyfflé-Marchal kreeg acht kinderen, geboren tussen 1751 en 1767: Stanislas-Thomas (° 1751)<sup>121</sup>, Joseph (1752-na 1785)<sup>122</sup>, François-Paul (1753-1756)<sup>123</sup>, een doodgeboren dochter (° 1755)<sup>124</sup>,

119 A. REIBOLD, 'Emmanuel Heré', in: *Dictionnaire de biographie française*, dl. XVII, 1989, k. 1051.

120 NANCY, *Archives Départementales Meurthe-et-Moselle*, 8.E.28 notariat Thiriet à Lunéville, nr. 236.

121 LUNEVILLE, *Archives de la ville*, doopregisters: Stanislas Thomas (Cifflet) fils légitime du sieur Paul Cifflet modeleur du Roi et de D[emois]selle Catherine Marchal son épouse de cette paroisse est né à deux heures du soir le septième décembre 1751 et a été baptisé dans la Chapelle Roïale la dixième des dits mois et an. Il a eu pour Parrain sa Majesté Le Roi et pour Marraine Dame Charlotte de Beauvau (...) épouse de Messire le Marquis de Bassompierre Brigadier des Armées du Roi très chrétien qui ont signé avec moi. (Ont signé) Stanislas Roy, Beauvau Bassompierre, J.J. Le Roy ch. rég. curé. Stanislas is waarschijnlijk jong gestorven.

122 LUNEVILLE, *Archives de la ville*, doopregisters: Joseph (Cijfflé) fils légitime de Sr Paul Cijfflé Modeleur du Roi et de D[emois]selle Catherine Marchal son épouse de cette paroisse est né à quatre heures du matin le cinquième décembre de l'an 1752. Il a eu pour parrain le Sr Joseph Marchal organiste de la paroisse St Epure de Nancy aïeul de l'enfant et pour marraine d[emois]selle Anne Barbe Marchal. (Ont signé) Anne Barbe Marchal, J. Marchal, (illisible) ch reg. vic. Joseph Cyfflé werd beeldhouwer en werkte mee met zijn vader. A. Visart de Bocarmé, 'Une oeuvre de Joseph Cyfflé', in: *Bulletin de l'Académie royale d'archéologie de Belgique*, 1921, p. 22.

123 LUNEVILLE, *Archives de la ville*, doopregisters: François Paul (Cyfflée) fils légitime du Sr Paul Cyfflée modeleur du Roy et de D[emois]selle Catherine Marchal son épouse de cette paroisse est né l'an 1753 le quinze novembre à midi et demy a été baptisé le même jour. Il a eu pour parrain le Sr François Richard contrôleur d'office du Roy et pour marraine D[emois]selle Barbe Françoise Cousson épouse du Sr Vinand maître de clavecin de Madame la princesse de Lorraine et organiste de la chapelle royale. (Ont signé) Richard, Cousson Vinand, (Illisible) ch.reg.vicaire. (Décès) François fils légitime du sieur Paul Cifflet et de D[emois]selle Catherine Marchal son épouse est décédé à cinq heures du matin le trentième Mars 1756 agé de deux ans. Son corps a été inhumé le même jour dans le cimetière de cette paroisse avec les prières ordinaires en présence des soussignés.

124 LUNEVILLE, *Archives de la ville*, doopregisters, L'an 1755 le quatorzième juillet à huit heures et demie du matin est née une fille au Sr Paul Cifflet et à D[emois]selle Catherine Marchal son épouse laquelle s'étant trouvée en danger de mort à l'instant de sa naissance a été baptisée par la matrone et est décédée incontinent

François-André (1756-1830)<sup>125</sup>, Jean-Paul-Victor (1758-1759)<sup>126</sup>, een doodgeboren dochter (°1762)<sup>127</sup> en Louis-Paul-Nicolas (1767-na 1794)<sup>128</sup>. Drie van de zes zoons bereikten de volwassen leeftijd.

Naar de gewoonten van de tijd spande Cyfflé zich in om bij de geboorten te worden ondersteund door invloedrijke personaliteiten. Het was een vorm van sociale promotie, ook al gebeurde het vaak met een neerbuigende welwillendheid vanwege de aangezochte peter en meter. Het best slaagde Cyfflé met zijn oudste zoon: ko-

après. Son corps a été inhumé le même jour dans le cimetière de cette paroisse avec les prières ordinaires en présence des soussignés.

125 LUNEVILLE, *Archives de la ville*, doopregisters, François André (Cijfflé) fils légitime du Sr Paul Cijfflé ciseleur du Royet de D[emois]selle Catherine Marchal son épouse de cette paroisse est né le trente novembre l'an 1756 à sept heures du matin et a été baptisé le même jour. Il a eu pour parrain le Sr François Pronsal caissier des finances du roy et pour marraine Marie Anne Winan épouse du Sr Granval qui ont signé avec moy. François-André Cyfflé werd 'ingénieur' en was minstens vanaf 1785 in Brussel gevestigd, waar hij landmeter was.

126 LUNEVILLE, *Archives de la ville*, doopregisters, Jean Paul Victor (Sifflet) fils légitime de Sr Paul Sifflet modeleur du Roi et de D[emois]selle Catherine Marchal son épouse, de cette paroisse est né le 16 décembre l'an 1758 à huit heures du matin et a été baptisé le lendemain il a eu pour parrain le Sr Jean Girardet Peintre du Roi et pour marraine D[emois]selle illisible Victoire Le Chêne [illisible] résidans en cette ville qui ont signé avec moi. (Décès) Jean Paul Victor fils légitime du Sr Paul Cifflee et de D[emois]selle Catherine Marchal ses père et mère est décédé à neuf heures du soir le vingt troisième avril 1759 âgé de quatre mois. Son corps a été inhumé le lendemain dans le cimetière de cette paroisse avec les prières ordinaires en présence des soussignés.

127 LUNEVILLE, *Archives de la ville*, doopregisters, L'an 1762 le troisième février à une heure est né au Sr Paul Cifflet et à D[emois]selle Catherine Marchal son épouse une fille légitime laquelle s'étant trouvée en danger de mort à l'instant de la naissance a été baptisée par la matrone et est décédée incontinent après. Son corps a été inhumé le lendemain dans le cimetière de cette paroisse avec les prières ordinaires en présence des soussignés.

128 LUNEVILLE, *Archives de la ville*, doopregisters, Louis Paul Nicolas fils légitime du sieur Paul Louis Cifflee premier sculpteur de feu S.M. Le Roy de Pologne Duc de Lorraine et de Bar, et de D[emois]selle Catherine Marchal son épouse de cette paroisse est né à midy moins un quart le quatrième du mois d'aoust l'an sept cens soixante sept ; il a été baptisé le même jour : il a eu pour parrain le Sr Nicolas Poirion procureur sindic de l'hotel de ville de Lunéville et pour marraine Dame Marie Louise Hocquet dite Gousenoux qui ont signé avec moy. Er werden door verschillende auteurs heel wat uiteenlopende gegevens vermeld over de kinderen Cyfflé. De meest recente, Guy Demat, is ongeveer juist, maar toch ook niet helemaal. Onze gegevens zijn rechtstreeks in de parochieboeken van Lunéville opgezocht. Met onze dank aan Mevrouw Boulay. Ook al zijn er een paar gegevens bekend over de zoons die de volwassen leeftijd bereikten, hebben ze eerder weinig sporen nagelaten, behalve dan de gegevens die we over François-André vonden.

ning-gouverneur Stanislas<sup>129</sup> aanvaardde het peterschap en was ook aanwezig bij de doop, die in zijn hertogelijke kapel plaatsvond. Stanislas toonde zich graag als een vaderlijke en sociaal bewogen vorst. Hij had dan ook een aanzienlijk aantal petekinderen<sup>130</sup>.

De jaren van Cyfflé als beeldhouwer strekken zich uit van zijn aankomst in Lunéville tot ongeveer 1763. In akten werd hij betiteld als ‘modeleur’ (boetseerder), ‘ciseleur (ciseleerder of graveur) of ‘sculpteur du Roy’. Over wat hij tijdens deze bijna vijftien jaar precies uitvoerde hebben we niet zoveel gegevens. Bekend zijn uiteraard zijn twee grote werken. Enerzijds het standbeeld van Lodewijk XV op de Place Royale, waaraan hij werkte met zijn patroon Guibal. Anderzijds maakte hij, kort na het overlijden van Guibal, de indrukwekkende ‘Fontaine d’Alliance’ op de gelijknamige plaats in Nancy, die de ommekeer van bondgenootschappen en het Verdrag van Versailles van 1 mei 1756 tussen Oostenrijk en Frankrijk verheerlijkte. Het is niet veel, gelet op de toch niet geringe periode waarin hij er na het overlijden in 1757 van zijn leermeester zelfstandig voor stond en als ‘Premier sculpteur du Roy’ werd betiteld. Men mag aannemen dat hij nog andere, kleinere en ongesigneerde beelden maakte en dat hij wellicht ook herstellingswerken uitvoerde. Hij moet alleszins tamelijk wat gepresteerd hebben, aangezien hij in de mogelijkheid was eigendommen te verwerven.

Na 1757 zou het verdwijnen van Guibal voor Cyfflé en een paar andere beeldhouwers een toename van bestellingen moeten betekend hebben. Dit gebeurde echter niet. Stanislas Leczinski had dertigjaar lang zijn steden en zijn kastelen mooier en indrukwekkender gemaakt. Er kwam een einde aan het aantal beelden dat kon geplaatst worden. De markt was beperkt, want in Parijs en in alle grotere en zelfs kleinere steden van het Franse koninkrijk waren talentvolle beeldhouwers aan het werk. Cyfflé besefte de achteruitgang van de bestellingen en begreep dat het er, met een ouder wordende monarch, niet zou op verbeteren. Eerstdaags

129 Stanisław Bogusław Leszczyński (Lemberg 1677- Lunéville 1766)

130 NOËL, *Recherches*, p. 16-20.

zou Stanislas verdwijnen en zou hij niet meer opgevolgd worden. Lotharingen zou zonder meer bij Frankrijk worden ingelijfd en door ambtenaren worden bestuurd, Nancy zou nog slechts een provinciehoofdstad zijn en Lunéville zou zijn statuut van koninklijke residentiestad verliezen. Andere initiatieven waren nodig wilde Cyfflé zijn gezin fatsoenlijk onderhouden. Hij richtte toen zijn ogen op de faïencefabricatie.

#### DE TERRE DE LORRAINE

Lotharingen had een heuse traditie van aardewerkproducten op basis van klei en pijpaaarde. De belangrijkste producenten behoorden tot de familie Chambrette. Zij waren het die voor het eerst gebruik maakten van Lotharingse pijpaaarde, de zogenaamde ‘terre de Lorraine’, waarmee producten konden gemaakt worden die mooi wit en glanzend waren, bijna gelijkwaardig aan porselein. Voor de productie op basis van die pijpaaarde richtte Jacques Chambrette<sup>131</sup> in 1749, naast zijn bestaande fabriek in Lunéville een aparte fabriek op. Samen vormden ze de ‘Manufacture royale’. In 1758 ging hij nog verder en richtte een fabriek op in Saint-Clément die op basis van een bijzondere samenstelling van de Lotharingse pijpaaarde porselein zou produceren. Helaas stierf Chambrette het jaar daarop en werd het een moeilijke erfopvolging. De ‘manufacture’ in Lunéville kwam toe aan erfgenamen maar die van Saint-Clément, om ingewikkelde redenen waar we hier niet verder op ingaan, diende openbaar te worden geveild<sup>132</sup>.

Bij de verkoop op 5 februari 1763 bleek dat Paul Cyfflé tot het trio behoorde dat als consortium het hoogste bod had uitgebracht. Hij stelde echter vast dat de ruzies binnen de associatie, gevolg van de onenigheid binnen de familie Chambrette, een groot risico van slechte afloop inhielden en in oktober van hetzelfde jaar verkocht hij zijn deel aan de twee andere vennoten. Het belet niet dat hij een paar jaar aan het bedrijf verder verbonden bleef, al was het maar om proefondervindelijk zijn ideeën over de te gebruiken

131 A. M. LAUTOUR, ‘Jacques Chambrette’, in: *Dictionnaire de biographie française*, dl. VIII, 1959, k. 267.

132 NOËL, *Recherches*, p. 33-47.

grondstoffen te kunnen uittesten. Ondertussen onderzocht hij ook of hij op de vraag zou ingaan van graaf Willem-Hendrik van Nassau-Usingen (1718-1768) die heerste over het kleine prinsdom Saarbrücken met zijn 12.000 inwoners en hem de leiding wilde geven van de faiencefabriek die hij had opgericht in Ottweiler. Nog voor hij er ernstig aan dacht hierop in te gaan, kreeg Cyfflé een afkeer van het idee, omwille van de kuiperijen tegen hem vanwege Dominique Pellevé, de directeur ter plekke<sup>133</sup>.

Begin 1765 was het dan zo ver: Cyfflé zette een eigen faiencebedrijf in werking. Hij zou er werken met *Terre de Lorraine* en producten maken die net geen porselein waren, maar die volgens de advertenties *d'une blancheur éblouissante* waren. Zoals steeds bleef het schipperen om bestaande octrooien en exclusiviteiten te omzeilen. Daarbij ging het dan niet alleen om de bestaande faiencefabrieken in Lotharingen, maar in de eerste plaats om de koninklijke porseleinfabriek van Sèvres, die op aanzienlijke bescherming mocht rekenen. Vandaar dat Cyfflé er steeds opnieuw op hamerde dat zijn producten 'presque de la porcelaine' waren. Dit was natuurlijk maar een handigheid om aan de ambtenaren toe te laten de nodige argumentatie op te bouwen die tot een exploitatievergunning zou leiden. Die vergunning kreeg hij pas in 1768, maar toen was hij al een paar jaar bezig. Hij kreeg die ook alleen maar voor het produceren van serviezen, daar waar de beeldhouwer Cyfflé vooral belangstelling had in het produceren van genrestukjes en andere kleine beeldhouwwerkjes. Dat hij daarvoor strikt genomen geen vergunning had werd door de controle-diensten duidelijk genegeerd. De concurrentie en meer bepaald de manufacture van Sèvres lieten hem eveneens begaan<sup>134</sup>.

De eerste medewerker van Cyfflé was zijn zoon Joseph en weldra volgden anderen. Op zijn hoogtepunt zou de fabriek méér dan twintig medewerkers tellen. In 1775 waren het er 26. Behalve directeur Cyfflé waren dat: twee 'modeleurs' of boetseerders, zeven 'ré-

133 NOËL, *Recherches*, p. 48-58.

134 IDEM, *Recherches*, p. 91-114.

pareurs<sup>135</sup>, twee leerlingen-répareur, één garneerder voor bloemen en details, negen leerlingen, één ovenbedienaar, drie handlangers<sup>136</sup>. Zoals men bemerkt kwamen er geen schilders aan te pas. Er werd immers enkel geproduceerd in biscuit, wit of amberkleurig. Niet alleen was Cyfflé zeer actief in het innoveren wat betreft de goede grondstof en het experimenteren met de samenstelling, hij was het hoofdzakelijk die de beeldjes in de geëigende klei boetseerde of aan zijn twee boetseerders de nodige instructies gaf, waarna de vormen werden gemaakt, bijgewerkt en geassembleerd, en ten slotte gebakken. Het is omwille van deze activiteit, die amper een tiental jaren duurde, dat hij blijvende roem heeft verworven.

#### DE ARTISTIEKE PRODUCTEN VAN DE MANUFACTURE ROYALE CYFFLÉ

Die roem is er gekomen omdat Cyfflé grote kwaliteit introduceerde in wat hij produceerde. Zijn kleine beeldjes waren meesterwerken van verfijnde beeldhouwkunst. Van hem moest men geen onbehouden, boertige, enigszins primitieve objecten verwachten, die geschikt waren om op kermissen of door leурders te worden verkocht. Zijn producten waren bestemd voor rijke interieurs, waar ze op schouwmantels of vitrinekasten troonden, of als *dessus de table* een feesttafel versierden.

Zowel voor de afzonderlijke personages, als voor de groepen van twee of méér figuren breidde Cyfflé aanzienlijk de thema's uit die werden uitgebeeld<sup>137</sup>.

Een eerste reeks beeldde de bescheiden ambachten en beroepen uit, in hoofdzaak die van de ambulante vaklui of verkopers, zoals de hersteller van faïence en porselein, de ketellapper, de schoorsteenveger,

135 De verschillende onderdelen van de groepen in keramiek werden afzonderlijk geproduceerd. De répareur stond in voor het samenbrengen en de algemene afwerking van het object. Het was ook vaak de répareur die onderaan het beeldje zijn initialen aanbracht.

136 DEMAT, *Paul Louis Cyfflé*, p. 17.

137 Zie o. m.: X\*\*\*, 'Les manufactures de Lorraine, le sculpteur Cyfflé', in: *Le Magasin pittoresque*, Parijs, 1877, p. 187-190; 'Paul-Louis Cyfflé', in: *l'Intermédiaire des Chercheurs et des Curieux*, Parijs, 1870, p. 675 en 733, alsook 1897, p. 430-431; M. NOËL 'Sur quelques biscuits en Terre de Lorraine de Paul-Louis Cyfflé', in: *Revue des Arts*, 1959, n° 1, p. 31-36; IDEM, 'Les biscuits de Cyfflé. Etude de thèmes', in: *La Lorraine dans l'Europe des Lumières*, Nancy, 1968; DEMAT, *Paul Louis Cyfflé*, p. 19-22.

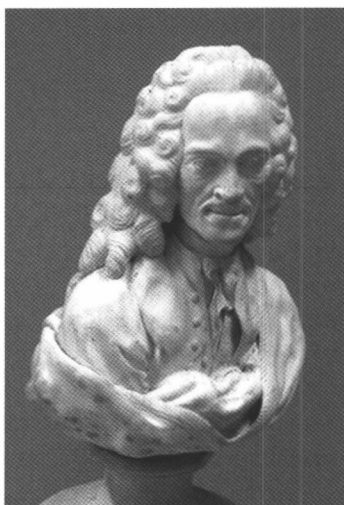
de straatzangers en straatmuzikanten, de verkoper van scapulieren en paternosters, de viswijven en de trijpverkoopsters, de beenhouwer, de blikslager, de scharenslijper, met andere woorden allen die al roepende door de straten of op de markten hun activiteit adverteerden. Het ging om de kleine lieden, maar de rijke lui hielden er niettemin aan die afbeeldingen in huis te hebben. De personages of kleine taferelen die, ondanks hun verfijnde afwerking, hun frisse en volkse toon bewaarden, waren verschillend van gelijkaardige beeldjes die in Sèvres werden gemaakt en die heel wat 'plechtiger' aandeden.

De thema's die met de liefde te maken hadden vormden een tweede ensemble. Het ging om de uitbeelding van verliefde koppeltjes, van idyllische of landleijke, soms lichtjes erotische, scènes. Ze waren de weergave van wat en wie de literair geïnteresseerden in de succesvolle romans van die tijd ontmoetten.

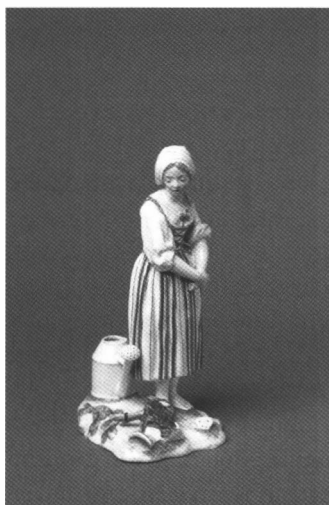
Vervolgens waren er de portretten. Heel wat voorname personages werden ten voeten uit of in borstbeeld uitgebeeld, sculpturen in miniatuur, iets waar Cyfflé ongetwijfeld goed in thuis was. Koningen en prinsesjes werden aldus vereeuwigd, zoals Lodewijk XVI en Marie-Antoinette, maar in de eerste plaats *le bon roi Stanislas*. Ook de grote intellectuele vedetten van het ogenblik kwamen, langs de weg van zo een beeldje, vele huiskamers binnen. Het ging vooral om Rousseau, Voltaire en Montesquieu.

De mythologie bleef natuurlijk ook één van de inspiratiebronnen. De doorsnee intellectueel was vertrouwd met de meeste verhalen uit de Griekse mythologie en die werden om ter meest te pas gebracht in toneelwerken en in de gedichten van de rederijkers. Hetzelfde gold voor de schilders uit die tijd. De oude verhalen dienden soms als dekmantel om actuele hete hangijzers te kunnen behandelen. Ook in de keramiek werden de mythologische verhalen veelvuldig weergegeven. Cyfflé beeldde beroemde mythologische koppels uit: Pyramus en Thisbé, Renaud en Armide, Venus en Adonis, Leda en de zwaan, Hercules en Omphale. In het verlengde hiervan kwamen ook heel wat allegorische taferelen aan bod, met thema's zoals de vier seizoenen, kunsten en wetenschappen, de muzen, de schilderkunst, de architectuur, de astronomie, enz.

Enkele beeldjes door Paul-Louis Cyfflé



Voltaire



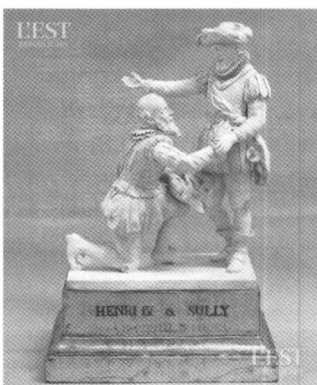
Het herderinnetje



Het verliefde koppel



Belisarius ontvangt aalmoezen



Koning Hendrik IV en Sully



Leda en de zwaan



Cyfflé liet zich ook inspireren door de *Emile* van Rousseau en door de toneelstukken van het ogenblik, net zoals hij inspiratie vond in muziek en lyrisch theater. Stukken van Rameau, Lully, Favart kregen hun beeldje.

Er waren ook nog beeldjes die typisch tot het politieke klimaat van de tijd behoorden. Zo was er het beeldje dat koning Henri IV uitbeeldde. Voor de intellectuelen in de achttiende eeuw belichaamde deze koning het ideaal van de verlichte monarch, apostel van de verdraagzaamheid. Hendrik IV uitbeelden samen met zijn protestantse minister Sully was een politieke verklaring, want dit werd begrepen als een afwijzing van Lodewijk XV en als een vingerwijzing naar Lodewijk XVI, die er goed zou aan doen de verre voorvader na te volgen. Wie het beeld van Henri IV en Sully in zijn vitrinekast had, getuigde dat hij tegen het absolutisme van de vorst was en voor een Verlichte monarchie. Een ander beeld, met eenzelfde politieke inhoud was dat van de zesde-eeuwse Romeinse generaal Belisarius, symbool van de trouwe dienaar die werd geconfronteerd met de ondankbaarheid van zijn koning. Het verwijt was, omfloerst, aan Lodewijk XV gericht<sup>138</sup>.

De kunsthistoricus en vast secretaris van de Koninklijke Academie, Edmond Marchal (1833-1916) loofde het werk van Cyfflé in de volgende bewoordingen: *la nature prise sur le fait - le réalisme choisi parmi le populaire - un talent plein de feu - une observation profonde - il sut allier à la pureté des formes la finesse des détails*<sup>139</sup>. Helaas, hoezeer ook bij Cyfflé kwaliteit hoog werd aangeschreven, hoezeer hij zich inspande om aan te sluiten bij de geest en de thema's van de tijd, toch hielp dit niet om de economische wetmatigheden te overwinnen. Na de dood van Stanislas in 1766 was Lotharingen nu eenmaal een bescheiden onderdeel van het Franse koninkrijk geworden en kwam Cyfflé in zijn nieuwe activiteit als fabrikant eigenlijk twintig jaar te laat. Om te gedijen had luxe-industrie bijna altijd de impuls nodig van een monarch of heerser en van de hofhouding die rond hem cirkelde. De gewone burger had wel

<sup>138</sup> NOËL, *Sur quelques biscuits*.

<sup>139</sup> E. MARCHAL, *Mémoire sur la sculpture aux Pays-Bas pendant les XVIIe et XVIIIe siècles*, Brussel, 1875.

andere prioriteiten dan 'nutteloze' snuisterijen aan te kopen, tenzij het voorbeeld van de prins en zijn entourage hem tot imitatie aanspoorde. Dit soort impulsen begon na 1766 steeds meer te ontbreken. Cyfflé zag dan ook het einde naderen bij zijn collega's en concurrenten, maar ook in zijn eigen bedrijf. Vanaf 1777 draaide zijn Manufacture de Terre de Lorraine op een laag pitje om in 1779 op te houden te bestaan<sup>140</sup>. De vraag kan worden gesteld of Cyfflé, naast zijn artistieke gaven, wel de industriële en commerciële capaciteiten bezat en over de financiële slagkracht beschikte die vereist waren om economische dieptepunten te trotseren.

Dit betekende het einde van Cyfflé, de kunstenaar en de industrieel. De dertig jaar die hij nog te leven had, leveren, zoals men hierna zal zien, materie voor een kleurrijke roman, Balzac en zijn *Scènes de la vie de province* waardig. Als kunstenaar had hij echter afgedaan en zou hij niets noemenswaardig meer realiseren.

#### LIQUIDATIE IN LUNÉVILLE

Vanaf 1777 kwam Cyfflé naar zijn geboorteland terug. Tegen die tijd was zijn beslissing genomen: de omstandigheden in Lotharingen waren te ongunstig geworden en hij wilde de zaak liquideren. Hij liet hiervan aanvankelijk niets merken, ook niet toen hij in 1778 plechtig ontvangen werd door de Académie des Sciences et Belles-lettres van Nancy, die hem een geldprijs toekende nadat hij een bronzen standbeeld in klein formaat van koning Stanislas aan de Académie had geschonken<sup>141</sup>.

Terwijl hij op zoek ging naar nieuwe mogelijkheden in de Oostenrijkse Nederlanden, bleven zijn vrouw en hun zoon Joseph nog met een paar medewerkers in Lunéville werkzaam en trachten zij de liquidatie ten beste te regelen. Dit zou verschillende jaren in beslag nemen. De eerste verkoop, in april 1780, was die van een pachthoeve dicht bij Château-Salins, voor 22.600 Lotharingse ponden. Cyfflé wist toen niet dat hij onnoemelijke moeilijkheden zou ondervinden om betaald te worden en zich onder meer zou moeten

<sup>140</sup> NOËL, *Recherches*, p. 123-138.

<sup>141</sup> NOËL, *Recherches*, p. 116-121.

weren, tijdens de revolutietijd, tegen afbetalingen met nagenoeg waarde-loze assignaten. Toen hij 26 jaar later stierf, was de zaak nog altijd niet geregeld en had hij veel aan de transactie verloren<sup>142</sup>.

Om de zaken vooruit te helpen gaf Cyfflé in april 1781 een notariële volmacht aan zijn vrouw. De voornaamste activa waren de bakvormen en modellen die in de loop van de jaren waren gemaakt en die verder konden dienen voor vakgenoten. Vanaf 1780 bood hij er een aantal te koop aan, maar de kopers werden schaarser doordat enkele gelijkaardige bedrijven tot sluiting werden gedwongen. Toch waren er die volhielden<sup>143</sup> en fabrieken in Toul-Bellevue, Niderviller<sup>144</sup> en Saint-Clément<sup>145</sup> kochten vormen aan, waarmee ze nog vele jaren Cyfflébeeldjes fabriceerden.

De uitverkoop vorderde traag. In november 1783 werden door de echtgenote Cyfflé nog altijd van die vormen te koop aangeboden. Tevens bood ze een gedemonteerde ‘moulin à chevaux’ aan<sup>146</sup>. Bleven nog het woonhuis en de werkplaatsen, die pas in augustus 1784 een koper vonden, in de persoon van Jean Martin, handelaar en ‘maire’ van Huviller die er 10.000 Lotharingse ponden voor betaalde. Het gaf Cyfflé de mogelijkheid om aangegane leningen terug te betalen, hoewel hij ongeveer gelijktijdig weer nieuwe leningen aanging<sup>147</sup>.

#### TERUG NAAR DE OOSTENRIJKSE NEDERLANDEN

Keren we terug naar 1777 en naar wat Cyfflé ondertussen in de Zuidelijke Nederlanden uitrichtte.

In het voorjaar van 1777 in Brussel aangekomen, had hij relaties aangesproken die hem met landvoogd Karel van Lotharingen (1712-1780)<sup>148</sup> konden in contact brengen. Gemakkelijk was dit wellicht niet, want Cyfflé was een creatuur van ‘le bon roi Stanislas’, die des-

142 IDEM, *Recherches*, p. 126-133.

143 In 1900 waren er nog altijd faiencefabrieken in Longwy, Lunéville, Saint-Clément, Pexonne, Niderviller, Sarremingues, Rambervillers, Toul-Bellevue en Badonviller.

144 Manufactuur die nog steeds bestaat, binnen een onderneming van luxeproducten.

145 Manufactuur die nog steeds bestaat, binnen de Groupe Sarremingues.

146 NOËL, *Recherches*, p. 124.

147 IDEM, *Recherches*, p. 127-28.

148 Th. JUSTE, ‘Charles, duc de Lorraine’, in: BN, dl. IV, 1873, k. 10-20,

tijds de plaats had ingenomen van de hertogen van Lotharingen. In hun ogen was dit een usurpatie als gevolg van een politieke koehandel tussen Wenen en Parijs, waarvan de hertogelijke familie van Lotharingen het slachtoffer was. Karel van Lotharingen was één van de hevigste tegenstanders geweest van het opgeven door zijn broer Frans van dit mooie hertogdom ten gunste van de onttroonde koning van Polen Stanislas Leczinski, schoonvader van Lodewijk XV, ook al kreeg hij er Toscane voor in de plaats en werd zijn huwelijk met Maria-Theresia voor hem (en voor Karel) een succesverhaal. Het belet niet dat het heimwee naar het Lunéville en Nancy van voor 'le roi Stanislas' knaagde bij Karel die aan Lotharingen zoveel mooie jeugdherinneringen had bewaard<sup>149</sup>.

Het is dan ook ver van zeker dat 'un nommé Sifflet', zoals Karel hem in zijn persoonlijk zakboekje vermeldde, welkom was en tot bij hem geraakte<sup>150</sup>. De landvoogd betaalde hem, via een agent genaamd Giron, 50 dukaten en een gouden tabaksdoos voor het 30,5 cm hoge beeldje in biscuit dat Cyfflé van hem had gemaakt en naar Brussel had meegebracht. Hield hij er niet van, of wilde hij het integendeel laten namaken? Feit is dat hij zes maanden later het beeldje doorstuurde naar de Crumpipen. Was dit naar kanselier van Brabant Joseph de Crumpipen (1737-1809), tevens voorzitter van de Theresiaanse *Académie des Sciences et Belles-lettres*<sup>151</sup> of naar Henri de Crumpipen (1738-1811)<sup>152</sup>, secretaris van de Algemene Regeringsraad en op het punt tot staatsraad te worden benoemd? Wat bedoelde Karel precies wanneer hij erbij schreef dat hij het aan Crumpipen bezorgde 'pour la faire partir'? Betekende dit 'om het naar Tervuren te sturen'? Inderdaad, kort daarop stond het

149 E. KOVACS, 'Karel-Alexander van Lotharingen en het Hof van Wenen', in: C. LEMAIRE (red.), *Karel Alexander van Lotharingen, gouverneur-generaal van de Oostenrijkse Nederlanden*, Brussel, 1987, p. 7-13 en 16-17.

150 BRUSSEL, *Algemeen Rijksarchief*, Secretarie van Staat en Oorlog, 2598-2605bis, Geheim dagboek van Karel van Lotharingen.

151 Ch. PIOT, 'Joseph-Ambroise-Henri-Jean-Népomucène de Crumpipen', in: BN, dl. IV, 1873, k. 571-578.

152 Ch. PIOT, 'Henri de Crumpipen', in: BN, dl. IV, 1873, k. 569-571. De algemene rijksarchivaris in de jaren 1950 liet aan M. Noël weten dat het ging om de secretaris van Staat en Oorlog Henri de Crumpipen senior. Die was echter al in 1769 gestorven.

daar in de prinselijke ateliers<sup>153</sup> en het diende er wellicht tot model<sup>154</sup>. Karel van Lotharingen had immers zijn eigen porseleinatelier, samen met de andere kunstateliers die hij had doen oprichten en die exclusief voor hem werkten. Hij zat dus alvast niet te popelen tot iemand met een beeldje in biscuit of ‘bijna porselein’ kwam aandraven<sup>155</sup>. In plaats van er nog een aantal exemplaren van aan te kopen, wat de beeldhouwer dan toch wel zal gehoopt hebben, had hij wellicht de bedoeling het gewoon te kopiëren<sup>156</sup>.

Joly en Dardenne, hierin schoorvoetend gevolgd door Noël, hebben verzekerd dat Karel enkele keren poseerde voor Cyfflé<sup>157</sup>. We denken niet dat het zo is gegaan, maar integendeel dat Cyfflé de landvoogd waarschijnlijk nooit ontmoette. De fysionomie van Karel was voldoende bekend en men ziet hem toch moeilijk poseren voor zo’n biscuitbeeldje met een hoofd dat amper een paar cm groot was. Waar trouwens zou Cyfflé dan dit beeldje wel gebakken hebben? Als hij echt Karel zou ontmoet hebben tijdens *quelques séances de pose*, zou die het dan in zijn notaboekje over ‘un nommé Sifflet’ hebben gehad en zou hij de tabaksdoos niet persoonlijk hebben overhandigd?

Het jaar daarop zocht Cyfflé zijn geluk in Wenen. Dit kan worden afgeleid uit het feit dat hij tegen de herfst van 1778 een verzoek tot de keizerin richtte, waarin hij haar herinnerde aan een belofte dat ze hem bij de landvoogd in Brussel zou aanbevelen<sup>158</sup>. Behalve deze ene allusie ontbreekt echter elk bewijs dat aantoonde dat hij echt naar Wenen trok. Het zou ook een agent ter plaatse kunnen zijn die voor hem een schriftelijke belofte van aanbeveling bewaarde. De reis blijft natuurlijk wel een mogelijkheid, en hij kan er de keizerin of een medewerker hebben ontmoet, maar het verhaal

153 L. INGELREST, *Les manufactures de Charles de Lorraine à Tervueren. Passe-temps princier ou stimulateur économique?*, onuitgegeven licentiaatverhandeling, UCL, 1987.

154 IDEM, ‘Beeld van Karel van Lotharingen’, in: LEMAIRE, *Karel Alexander van Lotharingen*, p. 270.

155 *Een prinselijke hobby - De ateliers van Karel van Lotharingen*, Catalogus Tentoonstelling, Museum Jubelpark maart-december 2007.

156 Dit zou ook gebeurd zijn, hoewel absolute zekerheid tot hertoe niet werd aangeboden.

157 NOËL, *Recherches*, p. 135.

158 BRUSSEL, *Algemeen Rijksarchief*, Raad van Financies, bundel 2028.

dat er rond is geweven lijkt ons een zo groot ‘Ledoulx-gehalte’ te hebben dat twijfel gewettigd is. Volgens de Bruggeling, ook in dit geval vlijtig nageschreven door Delepierre en anderen, zou Cyfflé de keizerin ontmoet hebben, ze zou hem een ridderorde hebben verleend en ze zou hem gevraagd hebben of hij een groot standbeeld van haar kon maken, zonder echter een formele bestelling te plaatsen.

Na zijn terugkeer in België zouden de Staten van Vlaanderen aan Cyfflé de opdracht hebben gegeven een standbeeld van de keizerin te maken, dat in Brugge op een openbaar plein zou worden opgericht. Dit is ook weer iets dat zijn oorsprong bij Le Doulx vindt en door Delepierre en andere auteurs werd overgenomen. Het is een tamelijk bizar verhaal. Cyfflé was immers al minstens vijftien jaar van het beeldhouwen en van het gieten van beelden overgestapt op het maken van biscuitbeeldjes. Zijn reputatie als beeldhouwer was dan ook verbleekt. Zou men deze recent weer in de Oostenrijkse Nederlanden opgedoken kunstenaar verkozen hebben boven gevestigde beeldhouwers zoals Pieter Pepers (1730-1785)<sup>159</sup> in Brugge, Karel van Poucke (1744-1802)<sup>160</sup> in Gent of Joseph Fernande (1741-1799)<sup>161</sup> en zelfs Lambert Godecharle (1751-1835)<sup>162</sup> in Brussel, naast nog andere, in de eerste plaats de internationaal gereputeerde Pieter-Anton Verschaffelt (Gent 1710-Mannheim 1793)<sup>163</sup>, die het bronzen standbeeld van Karel van Lotharingen had gemaakt? Maurice Noël heeft opzoeken gedaan in het archief van de Staten van Vlaanderen en laten doen in Brugge: er werd geen spoor van een opdracht aan Cyfflé gevonden<sup>164</sup>.

Daarbij verzekert Le Doulx, en de anderen na hem, dat de dood van Maria-Theresia op 22 november 1780 tot gevolg had dat het

159 E. MARCHAL, ‘Pierre Pepers’, in: BN, dl. XVI, 1901, k. 896-897.

160 IDEM, ‘Charles Van Poucke’, in: BN, dl. XVIII, 1905, k. 97-104.

161 E. JACQUES, ‘Joseph Fernande’, in: BN, dl. VII, 1880-1883, k. 39-41.

162 F. STAPPAERTS, ‘Lambert Godecharle’, in: BN, dl. VII, 1880-1883, k. 834-838.

163 J. A. BERINGER, *Peter Anton von Verschaffelt. Sein Leben und Werk*, Straatsburg, 1902; I. Münch, ‘Peter Anton Verschaffelt’, in: *Biographisch-Bibliographisch Kirchenlexikon*, dl. XII, 1997, p. 1282-1288.

164 NOËL, *Recherches*, p. 137-38.

project werd opgedoekt<sup>165</sup>. Dit is vreemd. Zou men niet eerder verwachten dat zo een beeld na haar dood nog méér zin had, al was het maar om haar zoon en opvolger Jozef II plezier te doen? Een belangrijker element is dat geen enkel beeld van een vorst in Brugge op een plein werd opgericht. Hun plaats was voorzien in de nissen op de gevel van het stadhuis, waar het stenen beeld van Maria-Theresia inderdaad in 1786 werd geplaatst, als voorlaatste - met nog Jozef II na haar - in de lange rij van afgebeelde heersers, vanaf de eerste graaf van Vlaanderen<sup>166</sup>.

#### TERUG NAAR BRUGGE

Aanvankelijk had Cyfflé gerekend op een terugkeer naar zijn geboortestad, maar dit liep verkeerd. Een eerste opdracht kon hem nochtans goede hoop geven. Op voorstel van zijn leeftijdgenoot en wellicht vriend, provinciaal architect Hendrik Pulinx junior (1724-1787)<sup>167</sup>, die voor het project als hoofdaannemer was aangesteld, werd op 8 september 1777 door de kerkraad van de Sint-Salvatorskerk beslist de ovalen bas-reliëfs met de vier evangelisten in buste afgebeeld, die zouden worden geplaatst op de nieuwe preekstoel van de kerk, toe te vertrouwen aan Paulus Cyfflé, *beelthauwer en fabricateur van porceleijn tot Luneville in Lorreijnen*, die ze zou maken *van porceleyn in biscuit gebacken*. Op 23 september werd hiervoor een contract ondertekend met zijn broer Nicolaes. De bas-reliëfs moesten worden uitgevoerd *in de selve materie ende op de gouste* van een afbeelding van Henri IV door Cyfflé, die Pulinx als model aan de kerkraad had voorgelegd. Het honorarium werd vastgesteld op 1100 gulden Vlaams courant<sup>168</sup>.

Het is niet uit te sluiten dat Cyfflé en Pulinx junior jeugdvrienden waren. Vanaf 1734 woonde vader Pulinx met zijn gezin in de Korte Zilverstraat, als buurman van de *Gouden Beer*, uitgebaat door grootvader Louis Cyfflé. De jonge Cyfflé, die op minder dan 100 m. van daar woonde, moet ongetwijfeld regelmatig in de Korte

165 JOLY, *Notice biographique*, p. 158; DARDENNE, *Essai*, p. 17.

166 A. JANSSENS DE BISTHOVEN, 'Het beeldhouwwerk van het Brugsche stadhuis', in: *Gentsche bijdragen tot de kunstgeschiedenis*, 1944, p. 14-15.

167 L. DEVLIEGHER, 'Hendrik Pulinx junior', in: NBW, dl. II, 1966, k. 710-711.

168 DEVLIEGHER, *De Sint-Salvatorskathedraal te Brugge. Inventaris*, p. 60-63.

Zilverstraat zijn opgedoken. Daarbij volgden de twee leeftijdgenoten allebei lessen in de Brugse Kunstacademie. Het zou onbegrijpelijk zijn dat ze elkaar niet zouden gekend hebben. Het lijkt ons zelfs niet uitgesloten dat Cyfflé, op zoek naar nieuwe activiteiten, aan zijn jeugdviend het signaal had gegeven dat hij beschikbaar was. Hoe dan ook, het feit dat men hem in zijn geboortestad niet was vergeten, en dat het de zoon van een bekende collega beeldhouwer en keramist was die aan hem had gedacht, kan mee Cyfflé hebben aangemoedigd om naar zijn geboortestad terug te keren. Contractueel moesten de vier bas-reliëfs ten laatste in februari van het jaar 1778 worden geleverd. Dit was duidelijk een te krappe termijn voor Cyfflé, die toen veel zorgen had en misschien niet eens meer over werkbare ovens beschikte om er stukken van ongeveer 50 op 30 cm in te bakken. Uiteindelijk werd de bestelling niet uitgevoerd en was het beeldhouwer Karel van Poucke die in 1780 vier medaillons in marmer leverde<sup>169</sup>. De kritische historicus Michiel English (1885-1962) vond dit twee eeuwen later maar goed ook want, zo schreef hij, *porselein op een preekstoel is een rareiteit. 't Staat beter op een feesttafel. Gelukkig liet men dat gedacht varen*<sup>170</sup>.

In de herfst van 1777 was Cyfflé nog niet in Brugge, anders zou zijn broer Nicolaes het contract niet in zijn naam hebben ondertekend. Hoe dan ook, hij had vastgesteld dat hij niet vergeten was. Het lokaal patriottisme omarmde de terugkerende 'verloren zoon'. Dit gaf hem ongetwijfeld de moed om zijn voornemen ten uitvoer te brengen. Hij zou in zijn geboortestad een nieuwe activiteit aanvatten, in het verlengde van wat hij in Lunéville had gedaan.

#### DE GEPLANDE FAIENCEFABRIEK IN BRUGGE.

Pas een jaar later, einde 1778, diende Cyfflé zijn aanvraag in om een faiencefabriek in Brugge te mogen oprichten. Eerst had hij vergeefs een voorstel gedaan aan de porseleinfabrikant Peterinck (1719-1799)<sup>171</sup> in Doornik, om een associatie aan te gaan<sup>172</sup>. Dan maar zelf proberen. Het verhaal van deze poging en van zijn mis-

169 DEVLIEGHER, *De Sint-Salvatorskathedraal te Brugge. Inventaris*, p. 60

170 M. ENGLISH, *Dagklapper*, dl. II, Brugge, 1985, p. 123.

171 E. SOIL, *François-Joseph Peterinck*, in: BN, dl. XVII, 1903, k. 94-98.

172 NICAISE, 'Manufacture impériale', p. 11; NOËL, *Recherches*, p. 140.



lukking is na te gaan aan de hand van de documenten die Henri Nicaise (1906-1939) publiceerde. Het was één van de laatste publicaties van deze vroegtijdig overleden historicus, specialist van het porselein<sup>173</sup>.

De eerste aanvraag die Cyfflé in de loop van het jaar 1778 had gericht tot keizerin Maria-Theresia was dubbel. Enerzijds vroeg hij octrooi om een faiencebedrijf te mogen oprichten, hetzij in Brugge, hetzij in Gent, anderzijds vroeg hij een betrekking voor zijn zoon François-André, de ingenieur. Van die tweede vraag werd in de verdere procedure geen gewag meer gemaakt. Ook over een vestiging in Gent werd niets meer gezegd. Het bleef dus gaan om een vraag voor de fabricatie in Brugge van *vaisselle et autres ouvrages de terre de Lorraine, peints en réverbère<sup>174</sup> et dorés, ainsy que des figures en biscuit*. De Weense administratie beperkte zich tot het doorsturen van het rekwist naar landvoogd Karel die het op zijn beurt naar de Raad voor Financies doorgaf.

Einde januari 1779 volgde dan, door bemiddeling van de geaccrediteerde agent Mertens, de officiële aanvraag van Cyfflé voor het oprichten van een bedrijf in Brugge. Volgens de gewoonte van de tijd ging het niet enkel om een uitbatingsvergunning, maar om het verkrijgen van een ganse reeks voordelen. Vooreerst wilde Cyfflé alle fabrieksalaam, samen met zijn persoonlijke inboedel, vrij van invoerrechten in de Oostenrijkse Nederlanden binnenbrengen. Vervolgens wilde hij een octrooi voor de duur van dertig jaar, met de eraan verbonden voorwaarde van taksvrije invoer van grondstoffen en even taksvrije distributie van zijn producten binnen de Oostenrijkse Nederlanden en bij uitvoer. Die vergunning vroeg hij aan voor de productie van *'terre de Lorraine, sans être porcelaine'*. Hij wist immers dat hij moest schipperen om niet in oppositie te komen met het octrooi van De Brauwere (opvolger van Hendrik Pulinx) in Brugge voor faience en met dat van Peterinck in Doornik voor porselein. Hij wilde ook meteen de titel *'Manufacture impériale et royale'* gebruiken. In een bijkomend

173 A.-M. MARIËN-DUGARDIN, *Henri Nicaise*, in: BN, dl. XXXVIII, 1973-1974, k. 626-630.

174 Reflecterend.

rekwest vroeg hij ook vrijstelling van provinciale en gemeentelijke taksen. De centrale overheid maakte dit laatste onmiddellijk en met warme aanbeveling over aan de provinciale en gemeentelijke instanties. Die overheid was immers a priori gunstig gezind tegenover elk nieuw industrieel initiatief. Ze tilde niet zwaar aan mogelijke conflicten met de vergunningen verleend aan Pulinx-De Brauwer en Peterinck. Er werd dan ook, na uitwisseling van nota's tussen de bevoegde diensten, op 10 februari 1779 volledige voldoening gegeven aan Cyfflé: zijn vergunning werd toegekend, met alle gevraagde voordelen erbij. De provinciale staten en het Brugse stadsbestuur volgden<sup>175</sup>. Hiermee leek alles geregeld.

In de loop van 1779 kwam Cyfflé naar Brugge om de oprichting concreet voor te bereiden. Hij trof er zijn broer Nicolaes aan, die zich zijn zaken aantrok. Waarschijnlijk nam hij ook contact met zijn nog in leven zijnde ooms en tantes, Jeanne-Thérèse Cyfflé en haar man de aannemer Pieter Madere, Broeder Hilarius Cyfflé, Barbara en haar man Jan de Ronde en ten slotte Anne-Thérèse Cyfflé. Buiten hen kon hij ook zijn talrijke neven en nichten aantreffen, in de eerste plaats de vele Maderes, maar ook kinderen en kleinkinderen De Cock, De Ronde, De Sutter en Noë, evenals nog een paar Cyfflés, kinderen van zijn oom Lodewijk. Hij zou zelfs (maar dit is weer een informatie van Le Doulx) les hebben gegeven aan een jonge neef, Jacob Berlant. Ook al hebben we geen documenten die de familiecontacten bevestigen, dat ze er geweest zijn mag grif worden aangenomen. De familiebanden in die tijd bleven nauw en vooral zal men graag de man ontmoet hebben die zich een reputatie had opgebouwd als beeldhouwer in dienst van koning Stanislas en als directeur van een porseleinfabriek in Lunéville. Het is al even waarschijnlijk dat de familie niet bij machte was iets te doen voor de realisatie van zijn wens om in Brugge zijn bedrijvigheid te kunnen voortzetten.

Cyfflé was immers nog niet tevreden met de vergunning die hij had verkregen. Aan de stad Brugge vroeg hij gratis een woning en een fabrieksruimte ter beschikking te krijgen. Na enige discussie

175 Ook al ging het hier blijkbaar maar om een eerder bescheiden toezegging: die van drank (bier en wijn) vrij van accijnsrecht en andere taksen.

sie verklaarde de stad zich bereid hem in de Stuifzandstraat (thans Jeruzalemstraat) de gebouwen in gebruik te geven van een vroeger klooster van kapucinessen, in 1703 door de stad aangekocht, die er een tuchthuis en vervolgens militairen had in ondergebracht<sup>176</sup>. Vanaf 1741 was in die gebouwen een glasblazerij en flessenfabriek aan het werk geweest. De bedrijfsleider, Arnould de Colnet, had er ook samen met zijn gezin en met zijn werklieden gewoond. Zijn zoon, Joseph de Colnet de la Gloriette, was er in 1770 mee opgehouden<sup>177</sup>. Toen Cyfflé het al bijna tien jaar leegstaande pand ging bezoeken, was hij geschokt. Wat hij aantrof was een bouwvallig complex dat ernstige restauratie nodig had. Hij had daar zelf de middelen niet voor, betoogde hij, want wat hij aan financies bezat moest hij aanwenden voor het in werking stellen van de fabricatie. Daar had het stadsbestuur echter geen oren naar, oordelende dat het al genoeg tegemoet kwam en geen riskante precedentes moest scheppen.

Waarom eigenlijk was het stadsbestuur niet enthousiaster? Natuurlijk, als het Cyfflé in zijn eisen volgde en de oude fabriek en het woonhuis opknapte, kostte dat geld. Maar als daar tegenover regelmatige werkverschaffing en toegevoegde waarde stond, waarom niet? Het was precies daar dat het schoentje wrong. De stadsbeheerders hadden er geen goed oog in. Cyfflé was een kunstenaar, geen zakenman. Hij had het er niet goed van af gebracht in Lunéville, op de plek nochtans waar hij de nodige grondstof bij de hand had. Hoe zou hij het dan wèl kunnen, op zo een verre afstand? Daarbij, wie zat er eigenlijk op zijn luxeproducten te wachten? Was daar wel een markt voor? Als het dan nog verbruiksvoorwerpen waren die hij maakte, maar neen het waren in de eerste plaats kunstobjecten om in vitrinekasten te plaatsen.

Wat vooral kan hebben meegespeeld was dat zich onder de ogen van het stadsbestuur, in een gelijkaardig bedrijf, een drama aan het afspeelen was. De faiencefabriek van Hendrik Pulinx sr. (1698-1781)<sup>178</sup> had alle mogelijke toelagen en tegemoetkomingen ontvangen, zowel van de nationale als van de regionale en lokale overheid

176 A. DUCLOS, *Bruges, histoire et souvenirs*, Brugge, 1910, p. 558.

177 A. VIAENE, *Glasblazerij te Brugge (1741-1770)*, in: Biekorf, 1957, p. 129-135.

178 L. DEVLIEGHER, *Hendrik Pulinx senior*, in: NBW, dl. II, 1966, k. 711-716.

en daarbij ook nog het gratis gebruik van een stadseigendom gekregen. Toch had Pulinx het niet kunnen redden en was hij er zelfs diep depressief van geworden, zo erg dat hij zijn oude dag in collocatie doorbracht. Het gonsde nu ook van de geruchten dat zijn opvolger Pieter-Jan De Brauwer (1731-1802) weldra zijn financiële verplichtingen niet meer zou kunnen nakomen. Het ging om hetzelfde type van objecten als die van Cyfflé en daarbij ook om meer utilitaire producten, zoals vloer- en muurtegels. Toch slabakte de verkoop<sup>179</sup>. Wat zou het dan worden als er nog een concurrent bij kwam? Daarbij waren de Brugse bestuurders, die vaak in Brussel vertoefden en in Gent aan de Statenvergaderingen deelnamen, ook goed ingelicht over wat elders gebeurde. Ze wisten dat ook het porseleinbedrijf van Peterinck in Doornik er niet goed voor zat<sup>180</sup>.

Cyfflé bleef ongetwijfeld aandringen, want er was geen weg meer terug. De fabriek in Lunéville was immers stilgelegd, de uitverkoop begonnen en zijn vertrek uit Lunéville aangekondigd. De Lotharingse historicus Nicolas Durival (1713-1795) wist ervan en ging bij Cyfflé een exemplaar kopen van twee van zijn meest geprezen beelden, *Renaud en Armide* en *Hercules en Omphale*<sup>181</sup>. Want, zo schreef hij in zijn dagboek op 22 juni 1780, *M. Cyfflé se dispose à retourner à Bruges, sa patrie*<sup>182</sup>.

Er diende trouwens nog een bijkomende hindernis te worden genomen toen men vaststelde dat de gebouwen nog steeds in erfpacht waren gegeven ten gunste van de weduwe van Joseph de Colnet. De dame, die in Duinkerken woonde, betaalde voor die erfpacht zeven pond per jaar. Om de gebouwen aan Cyfflé door te verhuren vroeg ze niet minder dan 75 pond per jaar. Er volgde juridisch gekibbel over de al dan niet rechtsgeldigheid van de erfpacht. Uiteindelijk kon de stad een overeenkomst sluiten met de weduwe tot beëindiging van de erfpacht en op 22 oktober 1779 kon Nicolaas Cyfflé, namens Paul, een huurcontract met de stad ondertekenen.

179 A. VAN DEN ABEELE, *De faiencefabriek aan het Minnewater te Brugge*, in: ASEB, 1986, p. 61-105.

180 NOËL, *Recherches*, p. 140.

181 P. CHANEL, 'Hercules en Omphale', in: LEMAIRE, *Karel Alexander van Lotharingen*, p. 339.

182 NANCY, *Bibliothèque municipale*, N. DURIVAL, *Journal* (handschrift).

Vanaf 1 januari 1780 kon Paul Cyfflé over de gebouwen beschikken, mits een huurgeld van tien pond per jaar. Heeft hij de noodzakelijke verbouwingswerken aangevat? Niets is minder zeker.

Na al de discussies met de stad en met de erfpachtster, gaf Cyfflé er uiteindelijk de brui aan. Op 10 augustus 1781 zag hij af van het huurcontract<sup>183</sup> en diende hij bij de Brusselse overheid een nieuwe aanvraag in om de verkregen vergunning te mogen aanwenden voor een fabriek die hij zich voornam in Hastière-Lavaux op te richten. Sommige auteurs, met inbegrip van Nicaise en Noël hebben gemeend dat hij toch al wel een begin van productie in Brugge had gerealiseerd<sup>184</sup>. Er is echter geen enkel concreet element om dit te bevestigen. Vaarwel dus Brugge, en voor altijd.

#### NAAR HASTIÈRE-LAUAUX

Wie of wat heeft er Paul Cyfflé gedreven naar Hastière-Lavaux, een piepklein dorp aan de Maas, enkele km ten noorden van Givet? Wellicht was het zijn van her naar der trekkende broer Nicolaes, die ondertussen Brugge had verlaten en zich in Namen had gevestigd. Hij heeft misschien het 50 km verderop gelegen dorp ontdekt waar een vroegere papierfabriek, die aan de abdij van Waulsort toebehoorde, op een nieuwe bestemming wachtte. Men kon in de streek ook pijpjaarde aantreffen, zodat bevoorrading in grondstof alvast geen probleem leek.

De voorbeeldige snelheid waarmee de administratie in Brussel de eerste aanvraag van Cyfflé had behandeld was er deze keer niet meer bij. Het duurde tot augustus 1783 vooraleer hij de nodige vergunning kreeg. Hierin bleek dat hij ondertussen nog niets uit Lunéville had overgebracht, want opnieuw kreeg hij toestemming om vrij van rechten *effets, meubles, outils et matériels nécessaires à la fabrique* in te voeren, onder voorbehoud van inspectie door de douanebeambten.

183 J. DELFOSSE, 'Van Bourgondisch kamerheer tot neogotisch schrijnwerker, de bewoners van Jeruzalemstraat 56-60 in Brugge', in: *Brugs Ommeland*, 2010, p. 107-124.

184 NICAISE, 'Manufacture impériale', p. 18-27; NOËL, *Recherches*, p. 141-145.

Paul Cyfflé ging zich in Hastière-Lavaux vestigen, waar zijn vrouw hem ten laatste einde 1784 kwam vervoegen, evenals zijn jongste zoon Louis-Paul, die in 1785 achttien werd. In 1787 liet de vader aan notaris Perrin in Lunéville weten: *Mon Louis a peint son premier tableau qui a étonné tous les connaisseurs*<sup>185</sup>. Van de zoon Joseph werd niets meer gehoord: misschien was hij ondertussen overleden. In 1785 waren Paul-Louis en Nicolas nog vennoten toen ze vergunning aanvroegen om de vroegere watermolen weer in werking te stellen.

In juli van dat jaar schreef Paul-Louis naar Perrin dat iedereen in goede gezondheid was en de zaken goed draaiden. Nochtans, tegen het einde van dat jaar verkocht Paul zijn aandeel aan zijn broer, die dus de enige eigenaar werd. Voor de werkingskosten werd in Givet een geldschietter gevonden, de 'commissaire de guerre' Gillot D'Hondt. Paul Cyfflé bleef verder de zaak leiden, wierf medewerkers aan, startte de productie en liet zijn optimisme blijken in een brief aan notaris Perrin in Lunéville. Niet dat het vlot liep, want ondertussen was het al begin 1786, vijf jaar na de eerste aanvraag, maar Paul-Louis bleef optimistisch en schreef naar Perrin: 'Mes affaires prennent un bon chemin'<sup>186</sup>. Amper twee jaar zou de fabriek min of meer actief zijn. In september 1788 stuurde Cyfflé een noodkreet naar zijn geldschietter. Hij was ten einde raad, kon zijn schuldeisers niet meer betalen, had zijn personeel afgedankt, zelfs zijn tekenaar en schilder Couturier die hij door zijn zoon Louis verving<sup>187</sup>. Als er niet dringend nieuwe geldmiddelen werden gevonden was dit het einde. Men mag aannemen dat in die omstandigheden nog weinig behoorlijk werk werd geleverd.

Er was trouwens ondertussen grote ruzie ontstaan tussen Paul-Louis en zijn broer Nicolaes. Nadat hij aan die broer sommen had geleend die hij niet kon terugbetalen, had hij hem, naast de aandelen in het gemeenschappelijke initiatief in Hastière, een schuldvordering afgestaan van 11.574 pond die de koper van de hofstede in Château-Salins hem nog moest. Nicolaes werd door die schuldenaar al evenmin betaald, wat er hem in 1789 toe bracht beslag

185 JOLY, *Notice biographique*, p. 160.

186 IDEM, *Notice biographique*, p. 161.

187 *L'intermédiaire de chercheurs et des curieux*, 1876, p. 430.

te doen leggen op alles wat die debiteur maar ook wat Paul-Louis nog kon bezitten of aan schuldvorderingen had in Lunéville en omstreken. Procedures hieromtrent, die ook tegen de instrumenterende notaris Perrin werden gevoerd, waren nog hangende voor het Hof van Beroep in Nancy, toen Paul-Louis en Nicolaes Cyfflé twintig jaar later het hoofd neerlegden<sup>188</sup>.

Vanaf 1787 begonnen de revolutionaire bewegingen onrust te zaaien. Ook in Namen was er oproer<sup>189</sup>. Nicolaes werd als keizersgezinde bedreigd en vluchtte hals over kop naar Brugge. In Namen weergekeerd, moest hij in 1789 opnieuw vluchten, ditmaal naar Givet en toen hij terugkwam was zijn huis geplunderd. Voor wat die tegenslagen hem hadden gekost, diende hij een omstandige en gepeperde rekening in, voor door de Oostenrijkse overheid terug te betalen kosten<sup>190</sup>.

In 1789-1790 volgden Patriotten en Oostenrijkers elkaar ook in Hastière-Lavaux op. Paul-Louis Cyfflé, ongetwijfeld net als zijn broer een 'vijg' of keizersgezinde, zocht zijn toevlucht over de grens, in de Vaubanstad Givet, samen met zijn vrouw en zijn zoon. Toen hij einde 1790 terugkeerde, moest hij vaststellen dat zijn woning met atelier, de vroegere watermolen, was geplunderd zowel door Oostenrijkse troepen als door de Patriotten.<sup>191</sup>

Cyfflé liet onmiddellijk een notariële akte opmaken die melding maakte van de enorme vernieling die was aangericht door de patriotten, maar ook door de Oostenrijkse troepen<sup>192</sup>. Begin 1792 diende hij bij de overheid een dossier in met de eis voor een fikse schadevergoeding. De opgemaakte inventaris is interessant en geeft een goed idee van wat een dergelijke fabriek inhield aan gebouwen, machines en materiaal, grondstoffen, vormen en afgewerkte producten. Ook de verloren persoonlijke bezittingen

188 NOËL, *Recherches*, p. 131-134.

189 D. VAN DE CASTEELE, 'Le Sculpteur Paul-Louis Cyfflé et sa manufacture de porcelaine à Hastière-Lavaux', in: *Annales de la Société archéologique de Namur*, 1883, p. 37-60.

190 IDEM, 'Le Sculpteur', p. 45.

191 Het gebouw was gelegen langs de Féron, met als huidig adres n° 17 rue Larifosse in Hastière-Lavaux (zie: *Le patrimoine monumental de la Belgique: Wallonie. Province de Namur, arrondissement de Dinant*, 22-2, Editions Mardaga, 1996, p. 665).

192 VAN DE CASTEELE, 'Le Sculpteur', p. 42-44.

werden in detail opgesomd. De vraag is of de inventaris wel met de waarheid overeenstemde. Of had Cyfflé, wellicht op basis van hoe zijn installatie er in Lunéville had uitgezien, een fictieve toestand weergegeven zoals hij die wel graag had gewild, maar niet had gerealiseerd<sup>193</sup>?

De administratie was alvast niet onder de indruk en schreef in een vernietigend rapport dat Cyfflé nooit anders dan slechte zaken had gedaan en nooit over het nodige kapitaal had beschikt. Nu wilde hij van de gelegenheid gebruik maken om fortuin te maken door de kleine schade die ingekwartierde soldaten hadden aangericht, buitenmatig op te schroeven en voor te stellen als de totale vernieling van een aanzienlijke fabriek<sup>194</sup>. Van een vergoeding kwam dan ook zeer waarschijnlijk niets of zeer weinig terecht.

Al die jaren bleef Cyfflé dus bezig met financiële disputen, waar zich dan nog de breuk bij voegde met zijn broer Nicolaes. Toen op 2 november 1793 de sansculotten onder de leiding van maire Le Colle vanuit Givet de streek kwamen onveilig maken en Hastière grondig vernielden, was Cyfflé al enige tijd samen met zijn vrouw en zoon vertrokken. Hij hoopte in Brussel Oostenrijkse bescherming te vinden, maar ook daar was het einde van het Ancien Régime nabij. Zoon Louis-Paul werd 'peintre de batailles' in dienst van markies de Chasteler<sup>195</sup>, volgde hem in zijn campagnes tegen de Fransen en werd door hem 'nourri, logé, chauffé, éclairé et payé' zoals Paul-Louis Cyfflé het in februari 1794 aan een correspondent liet weten<sup>196</sup>. Het is het laatste wat, voor zover we weten, over die zoon gehoord werd.

193 IDEM, 'Le Sculpteur', p. 46-58.

194 E.J. DARDENNE, 'Paul-Louis Cyfflé, faïencier à Hastière', in: *Annales du 23<sup>e</sup> congrès archéologique et historique de Belgique*, 1913, p. 157-189, zie : p. 184, Rapport sur la demande de P. Cyfflé d'Hastière.

195 Het ging om generaal, later veldmaarschalk Jean-Gabriel de Chasteler (1763-1825), belangrijk legerleider in Oostenrijkse dienst. G. GUILLAUME, 'Jean-Gabriel-Joseph-Albert, marquis de Chasteler', in: BN, dl. IV, 1873, k. 31-38.

196 *L'intermédiaire des chercheurs et des curieux*, 1876, p. 430.



Le Doulx en Delepierre, de eerste biografen van Cyfflé, deden geen moeite om hem, na zijn Brugse mislukking nog verder op te sporen. Hij was ergens in de Ardennen gaan wonen wisten ze, maar *depuis lors on n'entendit plus parler de lui*. Le Doulx schreef nochtans rond de eeuwwisseling en zou normaal bij Brugse familieleden van Cyfflé bijkomende informatie hebben kunnen krijgen over de nog levende kunstenaar.

In praktisch alle latere bijdragen over Cyfflé staat vermeld dat hij eenzaam en compleet berooid<sup>197</sup> in Brussel is overleden. Louis-Antoine Michel plaatste ten onrechte zijn dood in 1810 en schreef dat hij hem in 1808 in Brussel had ontmoet *dans un état de gêne voisin de l'indigence*<sup>198</sup>. Alleen Alexandre Joly deed opzoeken en kwam tot de vaststelling dat Cyfflé niet in 1810, maar al op 24 augustus 1806 en niet in Brussel, maar in Elsene was overleden<sup>199</sup>. Hierna geven we preciezer gegevens over de familietoestand en over dit overlijden.

Cyfflé kwam dus in Brussel (Elsene) wonen. Désiré Van de Castele plaatst dit in 1791. Waarschijnlijk baseerde hij zich op Alexandre Joly die van de burgemeester van Hastière-Lavaux het bericht had ontvangen dat Cyfflé in de loop van 1791 de gemeente had verlaten. Er is geen bewijs dat hij direct naar Brussel trok en er woonde tijdens de voor keizersgezinde burgers nogal onaangename periode van de eerste Franse overheersing (november 1792- maart 1793). Een brief van Cyfflé, waaruit blijkt dat hij al goed in Elsene was ingeburgerd, dateert van 1 februari 1794<sup>200</sup>, zodat mag worden aangenomen dat hij daar ten laatste in de tweede helft van 1793 belandde, tijdens de laatste maanden van het Oostenrijkse bewind. Zijn zoons, of minstens één van hen en die zijn echtgenote, stonden hem bij: *Nos enfants nous ont logé dans une petite maison et ont fait ce qu'ils ont pu*. Het ging om François-André Cyfflé, die al enkele jaren, minstens vanaf begin 1785, in Brussel woonde. Hij was er op 24 april 1786 ge-

197 "le malheureux était complètement ruiné" (A. Joly) - "une ruine complète paralysa ses derniers efforts" (D. Van de Castele) - "mourut indigent à Ixelles" (M. Noël).

198 MICHEL, *Biographie historique*.

199 JOLY, *Notice biographique*, p. 162.

200 *L'intermédiaire des chercheurs et des curieux*, Parijs, 1876, p. 430.

trouwd met Anne-Marie Vigoureux<sup>201</sup>. Tijdens de revolutietijd had hij dienst genomen in het 'Corps franc belge Archiduc Charles'<sup>202</sup> en had het tot sergeant-majoor gebracht. In juni 1794 trok dit bataljon zich terug met de Oostenrijkers en *Cyfflé gedroeg zich moedig tijdens de belegering* van Mainz door de Fransen<sup>203</sup>. Nadien kwam hij naar Brussel terug.

Ook de broer van Cyfflé, Nicolas-François, zijn trouwe vertegenwoordiger in Brugge en zijn compagnon in het avontuur in Hastière, met wie de relatie door geldelijke twisten was vertroebeld, kwam in Brussel wonen. Nicolaes was nu weduwnaar, maar op 12 mei 1798, zeventig geworden, hertrouwde hij met de veertig jaar jongere Petronilla Vandermersen (° Brussel 1768), de dochter van wagenmaker Jérôme Vandermersen. Op de huwelijksakte werd Cyfflé vermeld als edel-smid (orfèvre) en woonde hij in een huurhuis in de Broekstraat<sup>204</sup>. Het kerkelijke huwelijk volgde in de Sint-Nicolaaskerk, Boterstraat, op 5 november 1798. De getuigen bij het burgerlijke huwelijk waren vier niet-familieleden. Twee waren kleermaker, van een derde werd geen beroep vermeld en de vierde was iemand met enige reputatie. Het ging om Pierre-François Le Roy (Namen 1739-Elsene 1811) die succes als beeldhouwer had gehad tot aan de revolutietijd en nu, net als de broers Cyfflé, overleefde in Brussel<sup>205</sup>.

Hoewel Paul-Louis Cyfflé de zeventig naderde toen hij in Brussel kwam wonen, ging hij direct aan het werk, deed penningen slaan met de beeldenaar van zijn vroegere weldoener koning Stanislas en verkocht ze tegen zes frank het stuk<sup>206</sup>. Er bestaat ook een mogelijkheid dat hij enig werk leverde voor een faïencefabriek in Etterbeek<sup>207</sup>. Dit lijkt alvast het laatste te zijn geweest wat hij on-

201 *L'Intermédiaire des généalogistes*, Brussel, 1977, p. 235.

202 Het ging om het regiment van Karel-Lodewijk van Oostenrijk (1771-1847), hertog van Teschen, laatste gouverneur-generaal van de Oostenrijkse Nederlanden (1792-1794) en belangrijk Oostenrijks veldheer. W. ROMBERG, *Erzherzog Carl von Österreich: Geistigkeit und Religiosität zwischen Aufklärung und Revolution*, Wenen, 2006.

203 *L'Intermédiaire des généalogistes*, Brussel, 1976, p. 221 en 225.

204 BRUSSEL, *Stadsarchief*, Burgerlijke stand, huwelijksakten Jaar VI, n° 470.

205 H. HYMANS, 'Pierre-François Le Roy', in: BN, dl. XI, 1890-1891, k. 924-927; M. DEVIGNE, 'La vie et l'œuvre du sculpteur Pierre-François Le Roy', in: *Compte rendu du Ve Congrès international des sciences historiques*, Brussel, 1923.

206 DARDENNE, *Essai*.

207 DEMAT, *Paul Louis Cyfflé*, p. 36.

dernam. Heeft hij nog ambitie gehad om opnieuw te beeldhouwen of beeldjes in faïence te maken? Er zijn geen sporen van teruggevonden en als hij het al zou hebben gewild, zullen de leeftijd en de onzekerheid van de tijden er hem wel hebben van weerhouden.

Zijn echtgenote, Cathérine Marchal, overleed in Elsene op 18 januari 1795 en werd er de 20<sup>ste</sup> begraven<sup>208</sup>. Haar ongehuwde oudere zus, Anne-Barbe Marchal (° 1719), woonde bij het echtpaar en vervolgens bij de weduwnaar. Ze overleed in Elsene op 28 september 1802<sup>209</sup> en de aangifte werd gedaan door landmeter François-André Cyfflé, gedomicilieerd in Elsene, die dus duidelijk bij haar en zijn vader woonde of beiden toch minstens zeer nabij was<sup>210</sup>.

En dan op 24 augustus 1806, om drie uur dertig (in de nacht of in de namiddag), was het de beurt aan Paul-Louis Cyfflé, die in de overlijdensakte vermeld werd als ‘artiste’. Hij was 82 geworden. De aangevers waren zijn buurman, schoolmeester Antoine Schlim (40 jaar) en zijn vriend Thibaut (50 jaar). Hoewel hij in de akte niet werd vermeld, was ook François-André Cyfflé present en plaatste hij zijn sierlijke handtekening op de overlijdensakte, naast die van burgemeester Hippolyte Legrand<sup>211</sup>.

Een jaar later, op 27 augustus 1807, overleed Nicolas-François Cyfflé die nog altijd in hartje Brussel woonde. Zijn ongeletterde schoonbroer, schoenmaker Jan Vandermersen, kwam de aangifte doen, samen met de eveneens ongeletterde schoenmaker Luc Vandenhouten<sup>212</sup>.

Dit alles toont aan dat Cyfflé niet zo geïsoleerd achterbleef als men het heeft voorgesteld. Na de dood van zijn echtgenote was zijn

208 ANDERLECHT, *Rijksarchief*, parochieboeken Elsene: “sepulta est Catharina Marchal ex Nancy uxor Pauli Ludovici Cijfflé quae obiit 18 hujus hora tertia matutina aetatis sua 67 annorum”.

209 ANDERLECHT, *Rijksarchief*, gemeente Elsene, registers Burgerlijke Stand, 6 vendémiaire XI: “morte ce jour, à neuf heures du matin, Marchal Anne-Barbe, particulière, âgée de 83 ans, née à Lunéville, département de la Meurthe, demeurant à Ixelles, célibataire”.

210 *Ibidem*, “par le citoyen François André Cyfflé, demeurant à Ixelles, géomètre, qui a dit être neveu maternel de la défunte, et par le citoyen François Dedecker, demeurant à Ixelles, journalier, voisin de la défunte.

211 *Ibidem*, overlijdensregister 1806.

212 BRUSSEL, *Stadsarchief*, Burgerlijke stand, overlijdensakten 1807.

schoonzuster bij hem blijven wonen, zodat hij nog bijna acht jaar een vrouwelijke aanwezigheid en wellicht oppas in huis had, terwijl hij tot aan zijn dood met minstens één van zijn zoons en diens echtgenote goede contacten had, wellicht zelfs met hen samenwoonde. Als de ruzie werd bijgelegd, wat niet zeker is, was er dan nog zijn broer. Wat wel juist blijkt, is dat Paul-Louis nogal berooid was, bij zover dat zijn zoon aan de nalatenschap verzaakte en zijn meubilair openbaar werd verkocht door het ambt van notaris Van der Linden. Het bracht 205 frank (of gulden) op<sup>213</sup>. Dit was maar pover, tenzij er wellicht wat verborgen spaarcentjes buiten beeld bleven.

#### FRANÇOIS-ANDRÉ CYFFLÉ EN DE FAMILIE BERLANT

De hem nabij gebleven zoon, François-André, die bekend stond als ‘ingénieur’, blijkt van zijn kant aan de kost te zijn gekomen niet alleen als gezworen landmeter, maar ook als medewerker van notaris Jean-Baptiste van der Linden. Zijn naam komt voor op de meerderheid van de akten die in die jaren door de Brusselse notaris werden verleden, hetzij als getuige bij verkopen of testamenten, hetzij als landmeter voor opmeten of verkavelen. Een paar keren trad hij ook als testamentuitvoerder op<sup>214</sup>. In 1791-1792 traceerde hij tussen de Elsenesteenweg en de Waverse steenweg de Francartstraat en de Kleine-Francartstraat (thans Sint-Bonifaciusstraat)<sup>215</sup>.

Hij en zijn echtgenote, de in Parijs geboren Anne-Marie Vigoureux (1756-1826<sup>216</sup>), lieten bij het besef dat hun huwelijk kinderloos zou blijven op vrijdag 20 december 1805, nog voor de dood dus van Paul-Louis Cyfflé, bij notaris Van der Linden elk een testament registreren waarbij ze in geval van overlijden hun hebben en houden aan elkaar overmaakten<sup>217</sup>. De akte vermeldt niets over de omvang van wat ze

213 ANDERLECHT, *Rijksarchief*, gemeente Elsene, registers Burgerlijke Stand, Enregistrement des déclarations de mutation par décès, register 267, akte 229 van 13 februari 1807.

214 *Ibidem*, minuten notariaat Van der Linden.

215 A. GONTHIER, *Histoire d'Ixelles*, 1960.

216 ANDERLECHT, *Rijksarchief*, gemeente Elsene, registers Burgerlijke Stand Elsene, 1826.

217 *Ibidem*, *Rijksarchief*, minuten notariaat Van der Linden: “Je laisse à mon épouse Anne Marie Thérèse Vigoureux tous mes biens meubles et immeubles que je délaisserai après mon décès, la nommant et instituant mon héritier universel”.

zouden nalaten, maar het moet dan toch wel voldoende belangrijk geweest zijn om zich de moeite van een notariële akte te getroosten.

Wat met de zoons Stanislas-Thomas en Joseph Cyfflé was gebeurd, konden we niet achterhalen. Aangezien ze niet vermeld werden in de akte van nalatenschap van Paul-Louis Cyfflé, mag worden vermoed dat ze in 1806 al gestorven waren, zonder nakomelingen. Hetzelfde mag gelden voor Louis Cyfflé, die richting Oostenrijk was vertrokken als grafisch verslaggever van oorlogsoperaties. De kinderloze weduwnaar François-André Cyfflé legde op 30 januari 1830 het hoofd neer<sup>218</sup>. Hij werd vermeld als rentenier en zijn testament en nalatenschap toonden aan dat hij niet onbemiddeld was<sup>219</sup>. Zijn bezit werd op 13.500 gulden netto bepaald, inclusief zijn woning in Elsene, gelegen langs de baan naar Etterbeek. Die woning werd op 8.000 gulden geschat, de meubels op 1.400 gulden en het saldo van de activa bestond uit hypotheaire renten<sup>220</sup>. Was dit uitsluitend het resultaat van zijn eigen arbeid, of was er misschien toch nog iets terechtgekomen van de processen die zijn vader zovele jaren lang had gevoerd?

De begunstigde van de erfenis was zijn 'kozijn', de Brugse en weldra Mechelse kopergieter August Berlant (°1799)<sup>221</sup>. Bij testament van Cyfflé het echter zo geregeld dat het de echtgenote Berlant, geboren Julia Martin (°Mechelen 1796), was die het vruchtgebruik kreeg, terwijl de naakte eigendom naar de drie kinderen van het echtpaar ging<sup>222</sup>.

De in het testament vermelde verwantschap was er, maar dan toch met een tamelijke afstand. De oudere zus van de grootvader van François-André, de juwelier Paul-Frans Cyfflé, Maria-Anna Cyfflé was, zoals we hoger zagen, in 1717 getrouwd met bakker Jacobus de Sutter, bij wie ze tien kinderen kreeg. We meldden al dat een dochter trouwde met Nicolaes Cyfflé. Een andere doch-

218 *Ibidem*, Overlijdensakten Elsene 1830.

219 *Ibidem*, minuten notaris Stuyck, Ukkel, Olografisch testament van 18 september 1829.

220 *Ibidem*, Nalatenschappen Ukkel, 1830, n° 744.

221 SAB, Bevolkingsboeken, adressen C18-20 en C18-24. Het gezin woonde in Eekhoutstraat 24, naast vader Jacobus Berlant. In november 1829 verhuisde het naar Eekhoutstraat 20, om op 15 september 1830 naar Mechelen te verhuizen. We konden niet nagaan of dit op een of andere manier het gevolg was van de verkregen erfenis.

222 De kinderen Berlant waren August (°1825), François (°1827, wellicht petekind van François Cyfflé, die hem speciaal in zijn testament bedacht met een diamant) en Joseph (°1829).

ter, Theresia-Clara de Sutter (1737-na 1829<sup>223</sup>) trouwde met bakker Albert Lameire. Het was hun dochter Theresia Lameire (1770-1829) die trouwde met kunstschilder Jacob Berlant (1768-1845)<sup>224</sup>. Dit betekende dat François-André Cyfflé en de vrouw van Jacob Berlant, achterneef en -nicht waren. De relatie met de als erfgenaam aangeduide zoon, August Berlant, bevond zich dan nog een trapje verder af. Er moeten dus sterkere vriendschapsbanden aangehouden zijn dan met andere familieleden, want onder de nazaten van Louis Cyfflé-Heldewijs waren er nog anderen met eenzelfde of zelfs nauwere verwantschap. Het is opmerkelijk dat in een aan de akte toegevoegd document werd vermeld dat bij gebrek aan testament, August Berlant juridisch ‘*zou geweest zijn zijnen eenigen en universelen erfgenaam*’. Dit was dan alvast voorbijgaan aan vader en moeder Jacob Berlant en aan andere verwanten.

Jacob Berlant, zoon van tabakverkoper Jan Berlant en Maria-Josepha Nobus, was in zijn jeugd jaren niet alleen leerling aan de Brugse Academie maar tevens acteur bij de ‘Vlaemsche Commedianten’ die in de Brugse schouwburg optraden. Om te kunnen meespelen had hij het er zelfs voor over in de Academie te spijbelen en hiervoor gestraft te worden<sup>225</sup>. Hij verwierf een bescheiden bekendheid als schilder van arcadische landschappen en marines<sup>226</sup> en werd tevens, vooral na 1830, een zeer productieve en succesvolle toneelschrijver<sup>227</sup>. Drie van zijn werken werden in 1842 gedrukt<sup>228</sup> bij zijn bijna-buurvrouw, de weduwe De Laere-Bogaert, die haar drukkerij had langs de Rozenhoedkaai<sup>229</sup>. In een periode waarin het nationale gevoel sterk was, terwijl weldra ook de lichtelijk revolutionaire volksmaatschappijen zeer actief werden<sup>230</sup>, verdedigde hij in som-

223 Op de overlijdensakte van haar dochter in 1829 werd ze vermeld als nog in leven en 91 jaar oud.

224 J.G. FREDERIKS & F. Jos. VAN DEN BRANDEN, *Biographisch woordenboek der Noord- en Zuidnederlandsche letterkunde*, Amsterdam 1888-1891, vermeldt (hierin misleid door de *Bibliographie nationale*) foutief 1796 als geboortedatum. De gegevens van de burgerlijke stand zijn onbetwistbaar: geboorte op 28 september 1768, overlijden op 2 maart 1845.

225 DENDOOVEN, *De Brugse Academie*, p. 285-86; A. VAN DEN ABEELE, ‘Het Concert’, in: *Brugs Ommeland*, 1994, p. 171-242.

226 *Lexicon Westvlaamse kunstenaars*, dl. IV, 1995, p. 44.

227 *Lexicon Westvlaamse schrijvers*, dl. VI, 1989, p. 14.

228 *Bibliographie nationale*, Brussel, 1886, p. 88.

229 A. VAN DEN ABEELE, ‘Bogaert, drukkers in Brugge’, in: *Biekorf*, 1985, p. 47-74.

230 R. VAN EENOO, ‘Post-revolutionaire contestatie. Priester Beeckman en zijn blad “Het Brugsche Vrije” (1848-1853)’, in: *Standen en Landen*, Gent, 1972; A. VAN DEN

mige van zijn meer dan 60 toneelwerken (53 in het Nederlands, negen in het Frans) principes die aansloten bij wat later als socialistische ideeën zou worden bestempeld. Zo vermeldde het althans zijn enige biograaf, Louis Van Peteghem (Brugge 1825-Brussel 1901). De geboren Bruggeling Van Peteghem, was, naast publicist, ook tekenaar en lithograaf. In de jaren 1860-1880 was hij zeer actief in de Brusselse afdeling van de Eerste Socialistische Internationale<sup>231</sup>.

Als jonge tiener zou Jacob Berlant, volgens Van Peteghem, les hebben gekregen van Paul-Louis Cyfflé<sup>232</sup>. Gelet op zijn geboortedatum zal dat wel niet in Lunéville geweest zijn, maar na de terugkeer van Cyfflé in 1777-1778 naar België en met tussenpozen naar Brugge. Het kan dan ook maar tijdens een korte periode geweest zijn. Dit had dus klaarblijkelijk banden gesmeed tussen de volgende generatie, namelijk tussen August Berlant en François Cyfflé. Het was immers niet Jacob Berlant die François' erfgenaam werd, ook al leefde hij toen nog, maar zijn enige zoon, August, en meer bepaald die zijn vrouw Julia Martin en hun kinderen<sup>233</sup>. De Berlants waren welstellend. Vader Jacob had in zijn herenhuis een aanzienlijke verzameling aangelegd van onder meer medailles en gravures<sup>234</sup>. Hij liet ook zichzelf, zijn vrouw en zijn zoon August portretteren door Joseph Odevaere, die als zijn boezemvriend werd betiteld. Zijn kleinzoon François Berlant, die dicht bij het Noordstation in Brussel woonde, was in 1880 in het bezit van deze schilderijen<sup>235</sup>.

ABEELE, 'De Hoop van Brugge', in: *Brugs Ommeland*, 1982, p. 293-323.

231 H. WOUTERS, *Documenten betreffende de geschiedenis der arbeidersbeweging ten tijde van de Eerste Internationale*, Leuven-Parijs, 1970-1971; E. DE SEYN, *Dictionnaire biographique*.

232 L. VAN PETEGHEM, *Levensschetsen van hedendaegsche kunstoevenaeren*, Brussel, 1881, p. 10-11.

233 In 1830 woonde het gezin Berlant-Martin nog in de Eekhoutstraat, maar het jaar daarop verhuisde het naar Mechelen. Ook de vader woonde in de Eekhoutstraat, naast de ingangspoort van de voormalige Eekhoutabdij.

234 L. VAN BIERVLIET, 'Nadere gegevens over Jacob Berlant, Brugs kunstschilder en dramaturg', in: *Biekorf*, 1983, p. 435.

235 VAN PETEGHEM, *Levensschetsen*, p. 11.

Met de dood van zoon Cyfflé in 1830 verdween de laatste afstameling en directe getuige van het leven van Paul-Louis Cyfflé. Over zijn laatste jaren schreef biograaf August Van der Meersch<sup>236</sup>: *C'était, disaient les personnes qui le connurent au déclin de sa vie, un petit vieillard fort gai et très spirituel, ce qui lui avait valu sans doute l'épithète de 'joyeux compère'*<sup>237</sup>. Van der Meersch citeerde als bron architect Mathieu-Prospér Morey (1805-1886)<sup>238</sup>, die deze woorden in de mond legde van de in de haven van Antwerpen werkende conducteur van bruggen en wegen Clément, die met vader en zoon Cyfflé in Brussel had geluncht en (jaren nadien uiteraard) deze appreciatie aan Morey meedeelde.

Hoe dan ook, voortaan getuigen alleen nog zijn werken voor hem. Ze doen het welsprekend<sup>239</sup>.

236 P. BERGMANS, 'Auguste Van der Meersch (1810-1881)' in: BN, dl. XIV, 1897, k. 260-261 schreef over hem: *travailleur aussi modeste que zélé*. Van der Meersch was vanaf 1861 voltijds verbonden aan de *Biographie nationale* en schreef zeer talrijke 'kleine' biografieën.

237 A. VAN DER MEERSCH, 'Paul-Louis Cyfflé', in: BN, dl. IV.

238 MOREY, 'Les statuettes'.

239 Over Paul-Louis Cyfflé publiceerden de beide auteurs een studie in het Frans, in: *Le Parchemin*, Brussel, 2008, p. 82-127.