

Enkele gegevens over voeding in de 14^{de} eeuw.
De huishouduitgaven van de "vrouw van
Pittem" (1386-1391)

In het Rijksarchief te Kortrijk worden onder het archiefbestand van de gemeente Pittem onder nr.31 enkele rekeningen bewaard van de heerlijkheid Pittem, waarover ik het reeds gehad heb ik een vroegere bijdrage¹. De rekening te Kortrijk loopt over de jaren 1386-1388, terwijl op het Algemeen Rijksarchief de rekeningen over de jaren 1389-1390 en 1390-1391 bewaard worden. Hier wil ik het nochtans vooral hebben over een katern dat bij de rekening te Kortrijk werd gevoegd en de opgave van de huishoudelijke uitgaven van de heer van Pittem bevat over de periode juli 1389 tot oktober 1390, m.a.w. een deel van de periode waarvoor de eigenlijke rekeningen te Brussel bewaard worden. Die bijzondere rekening loopt over 15 maanden en 8 dagen en vermeldt uitgaven tot een beloop van 374 lb. 8 s. 10 d. par. of ongeveer 7489 s. par. (wij vermelden hier een omzetting in s. omdat wij de verder volgende berekeningen op die basis uitvoerden).

Op het grondgebied van het huidige Pittem was het leen en de heerlijkheid Pittem een belangrijk adellijk domein alhoewel de heerlijkheid, met een foncier van ongeveer 35 ha. niet bijzonder uitgestrekt was². De heerlijkheid Pittem was in die tijd bovendien belangrijk omdat de heer Jean Deyle (Jan van Heile)³ een belangrijk raadgever van de graaf was geweest, die echter omwille van de twisten tussen Urbanisten en Clementisten⁴ de graaf was afgefallen. Hij was de Urbanisten verder trouw gebleven terwijl de

1. J. Mertens, 'Enkele aspecten van de heerlijke financies op het einde van de XIVde eeuw. De heerlijke rekeningen van Pittem (1386-1390)', in: *De Leiegouw*, 10 (1968), p. 27-38; zie ook J. Mertens, 'De economische leefbaarheid van de lekenheerlijkheid op grond van de heerlijke rekeningen (1300-1500)' in: *Economische geschiedenis van België. Behandeling van de bronnen en problematiek.*, Brussel, 1971, p. 473-489.
2. V. Aricx, *Geschiedenis van Pittem*, I, 1951, p. 58-59.
3. Zie hierover J. Mertens, 'Heile (Deyle, Deylt, Elle), Jan van' in: *Nationaal Biografisch Woordenboek*, 4, Brussel, 1970, kol. 403-404.
4. (n.v.d.r.) Deze termen verwijzen naar de respectievelijke aanhangers van de eerste pausen vanaf het Westers Schisma, Urbanus VI (Rome, 1378-1389) en zijn tegenpaus Clemens VII (Avignon, 1378-1394).

nieuwe vorst, Filips de Stoute, de Clementisten steunde. Hierom was hij in de gevangenis te Rijsel terechtgekomen⁵. Het is trouwens zeer waarschijnlijk aan dit feit te wijten dat de rekeningen en de huishoudekening bewaard werden.

HUISHOUELIJKE REKENING

De huishoudelijke rekening, waarover wij het hier verder willen hebben, bestaat uit zeven dubbel gevouwen bladen, waarvan de afmetingen 23 x 15,5 cm. zijn. De bladen worden doorlopend gefolieerd na de rekening over de jaren 1386-1388 en dragen de nummers 14 tot 27. Ooit hoopten wij deze bijzondere huishoudekening te kunnen gebruiken in een bijdrage over de middeleeuwse voeding maar wij gaven dit plan op, omdat de rekening niet toelaat kwantitatieve voedselgegevens te berekenen. Wij kunnen immers niet bepalen hoeveel monden gevoed moesten worden door de aankopen die in de rekening opgetekend werden. Toch laat de bron toe enkele de kwalitatieve aspecten van de middeleeuwse voeding te benaderen. Wij hebben de uitgaven voor voedingsmiddelen in de mate van het mogelijke gescheiden van de andere uitgaven en vervolgens de voedingswaren per product ingedeeld. Dit was niet altijd eenvoudig. Zo werden in de derde en vierde week van juli 1389 “brood en bier” samen vermeld. Wij namen aan dat “brood” hierbij het leeuwen-aandeel vormde gelet op het feit dat de uitgaven nauwelijks hoger waren dan in de eerste en tweede week van juli, als “brood” alleen werd vermeld. Vanzelfsprekend is het mogelijk dat onder “brood” in de eerste en tweede week van juli ook bier begrepen was zonder dat dit expliciet vermeld werd. Toch is het merkwaardig dat voor de eerste week van augustus 1389 21 s. 2 d. onder “brood” worden vermeld, maar eveneens 42 s. onder “brood en bier”. Voor vlees, vis en wijn zijn de cijfers eenduidiger, alhoewel ook wel eens “vis en haring”, vlees en “poeles”, een kwart lam (*le quart de un anneau*) worden vermeld. Wij rangschikten dit in onze cijfers allemaal onder vis enerzijds en “vlees” anderzijds. Ingewikkelder wordt de uitgavenpost voor boter, die nu eens boter alleen vermeldt, maar dan weer

5 A. Holsters, ‘Moord en politiek tijdens de Gentse Opstand 1379-1385’, in: *Handelingen van de Maatschappij voor Geschiedenis en Oudheidkunde te Gent*, nieuwe reeks XXXVII, 1983, p. 106-107.

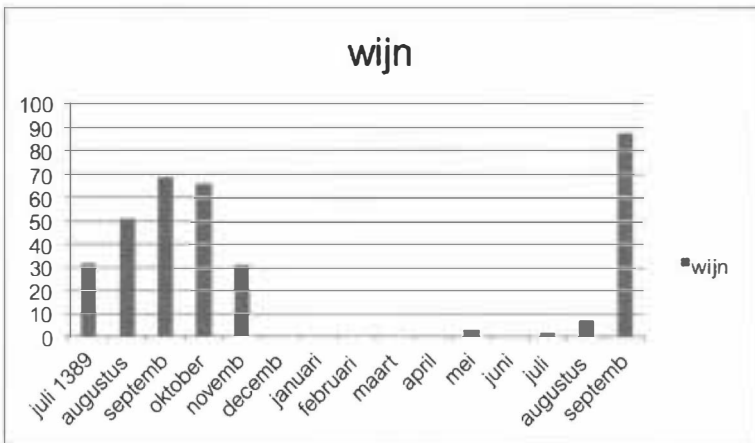
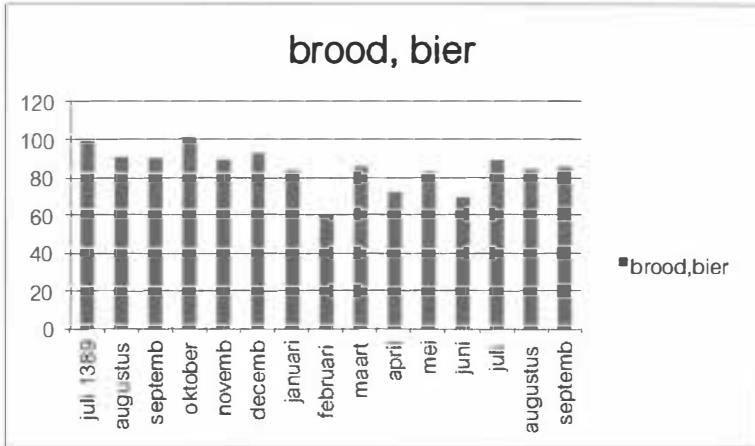
“boter, melk en erwten”, “boter, melk, eieren en kaas” maar ook “boter en azijn”, “boter en mosterd”, “boter, kaas, eieren, ajuin en kaarsen” en “boter en kaarsen”. Het lijkt erop dat “boter” vaak een verzamelpost was voor verschillende, misschien minder levensbelangrijke producten dan brood, vlees, vis en wijn. Zelden worden producten vermeld, andere dan de hierboven genoemde. In de vierde week van september 1389 worden erwten aangekocht voor 6 s.; in de derde week van februari 1390 worden “especes” (épices) aangekocht voor 4 s. en in de vierde week van dezelfde maand worden “azijn en kaarsen” samengevoegd.

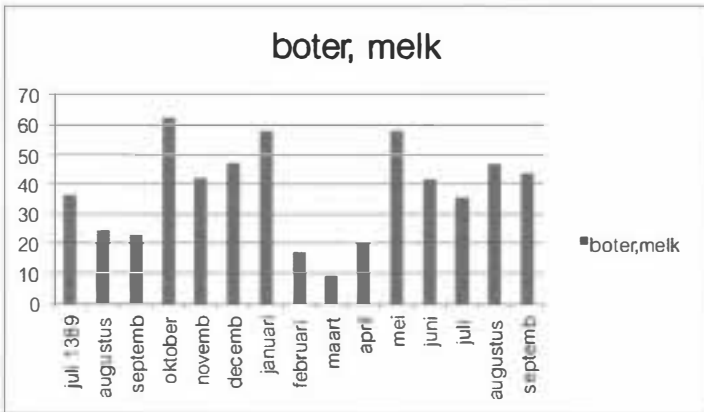
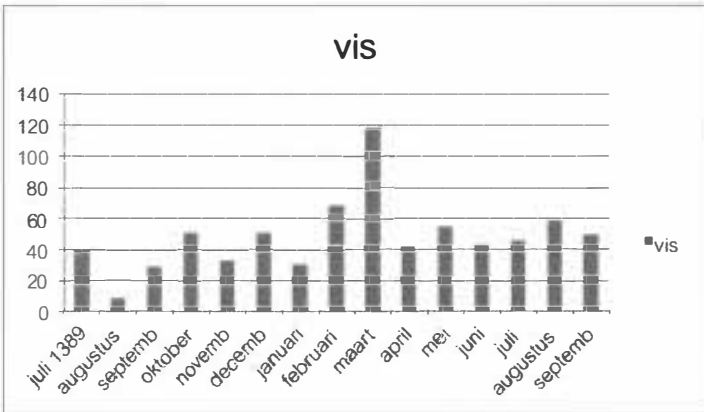
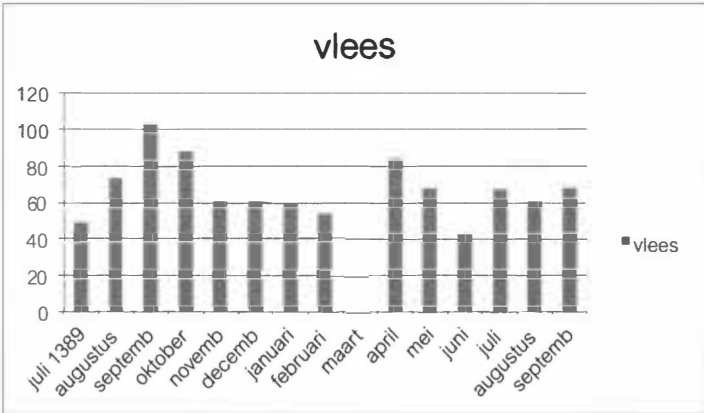
Zelden werd fruit aangekocht. Wij treffen “freses” (aardbeien) aan in de eerste week van juni 1390, kersen (*cherises*, samen met boter en kaarsen) in de derde week van juni, en “pores” en “poere” (prei en peren, samen met boter en melk) in de tweede week van augustus 1390. Om het geheel enigszins overzichtelijk te houden hebben wij een tabel van de kosten voor levensmiddelen opgemaakt die “brood en bier”, wijn, vlees, vis, “boter, melk en andere” als onderdelen heeft.

Kosten van voedingsproducten in s. per volledige maand

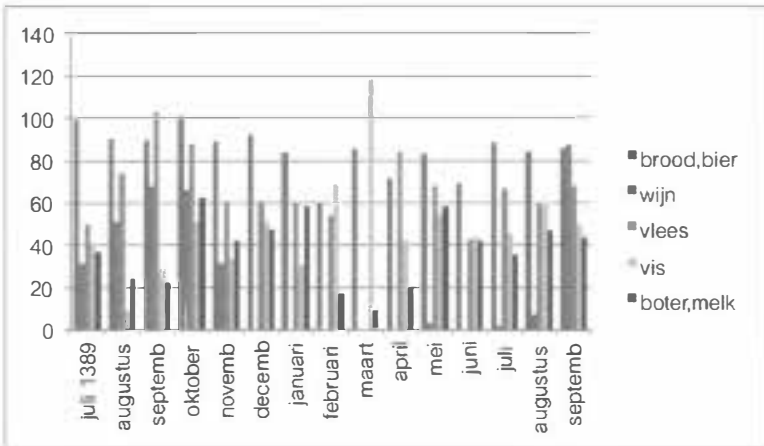
maand	brood (en bier)	wijn	vlees	vis	boter, melk (en an- dere)	totaal voe- ding	to- taal	procentueel aandeel voeding/ totaal
juli 1389	99	31,6	50	40	36,6	257,2	423	60,8
augustus 1389	90	51	74	9	24,3	248,3	434	57,2
september 1389	89,5	68,3	103	29	22,5	312,3	544	57,4
oktober 1389	101	66	88	51	62,6	368,6	470	78,4
november 1389	89	31,3	61	33	42,5	256,8	423	60,7
december 1389	92	-	61	51	47,5	251,5	348	72,3
januari 1390, n.s.	83,5	-	59,5	31	58,3	232,3	298	77,9
februari 1390	60	-	54	65,5	17	196,5	391	50,2
maart 1390	85,6	-	-	118,3	9	212,9	581	36,6
april 1390	71,6	-	84	42	20,3	217,6	987	22
mei 1390	81	3	68	55	58,3	265,3	319	83,2
juni 1390	69,3	-	43	44	42	198,3	470	42,2
juli 1390	88,6	2	67	46	35,6	239,2	344	69,5
augustus 1390	84	7,2	60,5	59	47	257,7	584	44,1
september 1390	85,6	87,3	68	50	44	334,9	424	79
totalen	1269,7	347,6	941	723,8	567,5	3849,4	7020	54,8
gemiddelde/ maand	84,6	23,2	62,7	48,2	37,8	256,6	468	54,8

Grafisch voorgesteld vertoont het beeld van de verschillende uitgavencategorieën volgend beeld :





Totaaloverzicht



In voorgaande grafieken vergelijken wij de tendens van de uitgaven voor brood (vaak samen met bier), wijn, vlees en vis te Pittem. Verder werden in de grafiek ook de uitgaven voor boter en melk (in de bron vaak nog samengevoegd met andere producten) opgenomen.

ANALYSE EN VERGELIJKING

Opvallend is het aankoopgedrag tijdens de vastenperiode. In 1390 valt Pasen op 3 april. Bijgevolg is de vastenperiode ingegaan in de laatste week van februari (24 februari) en inderdaad, de aankopen voor voedsel in februari zijn eerder aan de lage kant en in maart worden die bijzonder klein. De uitgaven voor voedsel belopen slechts 36,6% van het totaal van de uitgaven. Wie evenwel denkt dat vanaf Pasen de teugels zouden gevierd worden vergist zich. De voedseluitgaven bedragen in april slechts 22% van de totale uitgaven. Er worden in maart noch wijn noch vlees aangekocht, maar de visaankopen tellen recordbedragen. In april wordt opnieuw vlees aangekocht en ook de visaankopen laten normale bedragen optekenen. De geringe aankopen voor wijn vallen niet alleen in de vasten maar strekken zich uit over een langere periode, van december 1389 tot praktisch augustus 1390. Het is mogelijk dat de verklaring moet gezocht worden hetzij in een marktschaarste, hetzij in het gebruik wijnaankopen vooral in de herfst te doen.

Wij kunnen enkele interessante vaststellingen doen. Over de hele periode is de verhouding van de aangekochte voeding tegenover het totaal van de uitgaven ongeveer 55%. De uitgaven voor “brood en bier” zijn aan minder grote schommelingen onderhevig dan die voor andere producten.

Als wij een afwijking van 10% in meer of minder tegenover het gemiddelde (54,8%) aanvaardbaar achten dan zijn nog enkele schommelingen op te merken. In meer: oktober en december 1389, januari, mei en september 1390. In minder: maart en april, en in mindere mate juni en augustus 1390.

Laat ons even nagaan of wij een verklaring vinden voor de, in vergelijking met de totale uitgaven, lage voedseluitgaven in maart en april 1390.

In de derde week van maart 1390 worden 152 s. uitgegeven voor “Messire Jehan Deyle pour chevaucier 8 jours à Lescluse”. Als wij dit bedrag als uitzonderlijk beschouwen bedragen de voedseluitgaven 49,6% van de totale uitgaven, een reeds aanvaardbaar percentage. Ook in april 1390 valt een uitzonderlijke grote uitgave te noteren die niets met voedseluitgaven te maken heeft. In de laatste week van april noteert Lanceloot van Yseghem, de rendant van de bijzondere huishoudrekening: “Assise dime vin avant le prinse messire Jehan 240 s” en “Item paies à Adriaen le Prince pour debte que on luy deveit de fevre avant le prinse de messire Jehan Deyle 380 s.”. Als wij deze uitgaven even opzijzetten is de uitgave voor voedsel 217,6 s. op in totaal 367 s. uitgaven of 59,3% van de min of meer als normale uitgaven te beschouwen.

In juni 1390 wordt “paies à Jaquemart Dentieres et à Jehan de le Vechte pour le rente de le maison à Tournay 8 lb. 15s.”. Als wij geen rekening houden met deze grote uitzonderlijke uitgave is het aandeel van de voedseluitgaven in juni 1390 zelfs 67,2%. Ook in augustus wordt de rente aan Dentieres en De le Vechte betaald. Met eenzelfde redenering zijn de voedseluitgaven in augustus 1390 63% van het totaal.

Een nadere ontleding van de uitgaven tijdens de maanden waarin de huishoudelijke kosten hoog waren leert ons dat er in oktober 1390 slechts weinig “algemene kosten” waren, d.w.z. kosten die

geen betrekking hadden op voeding. Zo werd driemaal naar Rijsel gegaan, wat 18 s. kostte, en werden 71 s. uitgegeven “pour laenge” en 10 s. “pour avaine”. Hetzelfde geldt voor december 1389: er werden 52 s. uitgegeven aan de “povres de Saint Brixie de leur rente quil ont sur le maison de le terme Saint Jehan l’an ‘89” en verder nog 26s. 10d. “pour deux jours de novembre” waarvoor het voorwerp van de uitgave onbekend is, en die blijkbaar pas in december werden geboekt. In januari 1390 zijn er praktisch alleen uitgaven voor voedingsmiddelen en hetzelfde geldt voor mei waar, behoudens 19 s., uitgegeven in drie maal “pour aleeur à Lille” praktisch alleen huishoudelijke uitgaven geboekt worden. In juli 1390 zijn er behalve huishoudelijke uitgaven 12 s. “pour aleeur à Lille” en tweemaal 12s. , de ene “baillies à me dame” en de andere “baillies à le mère l’enfant messire Jehan Deyle” waarop doorstreept volgt “par commandement de ma dame”. Ook elders komt deze post voor zodat wij - voor de “petite histoire” - mogen aannemen dat Jean Deyle een kind had bij een andere vrouw dan de Vrouwe van Pittem.

In september 1390 ten slotte zijn er weinig niet-huishoudelijke uitgaven: “pour chavaucier à Lille et à Pitthem pour argent” en “pour escrire une suplicacioen”, samen goed voor 28 s., zodat ook hier effectief een hoog percentage aan huishoudelijke kosten besteed wordt.

Vergelijken wij nu het aandeel van de verschillende soorten tegenover de totaliteit van de uitgaven voor levensmiddelen over de hele periode waarvoor ons gegevens ter beschikking staan.

	wijn	vlees	vis	boter, melk (en andere)	totaal voeding	to- taal	procentueel aandeel voeding/ totaal
totalen	347,6	941	723,8	567,5	3849,4	7020	54,8
gemidd./ maand	23,2	62,7	48,2	37,8	256,6	468	54,8

Voor brood en bier komen wij in de periode van 15 maanden (juli 1389-oktober 1390) tot 33% ten overstaan van de totale voedsel-

uitgaven, voor wijn 9%, voor vlees 24,4%, voor vis 18,8% en voor boter, melk en overige 14,7%. Er valt op te merken dat vlees en vis belangrijk waren in het menu van de “vrouwe van Pittem”.

VERGELIJKING MET DE REKENING 1390-1391

In het Algemeen Rijksarchief te Brussel worden, zoals reeds boven gesignaleerd, nog enkele rekeningen voor Pittem bewaard⁶. Hier beschikken wij niet over een “huishoudboek” dat ons de kosten week per week meedeelt, maar wij hebben wel totalen voor voedingsproducten voor de periode van oktober 1390 tot Sint-Jansdag 1391⁷ m.a.w. voor ongeveer 9 maanden volgend op de rekeningen bewaard in het Rijksarchief te Kortrijk. Hier zijn de cijfers :

uitgaven voor brood (64 s.) en bier (380 s.) samen: 444 s.; uitgaven voor wijn: 738 s.; uitgaven voor vlees: 433 s.; uitgaven voor vis: 151,5 s.; uitgaven voor boter en andere producten (melkproducten, specerijen, groenten): 333,5 s.

Ook nu kunnen wij het aandeel van de uitgaven voor de verschillende soorten voeding vergelijken met de totaliteit van de uitgaven voor levensmiddelen over de periode van negen maanden waarvoor ons gegevens ter beschikking staan, m.a.w. van oktober 1390 tot juni 1391:

	brood (en bier)	wijn	vlees	vis	boter, melk (en andere)	totaal voeding	totaal	procentueel aandeel voeding/ totaal
totalen	444	738	433	151,5	333,5	2100 ⁸	4514,3	46,5
gemidd./ maand	49,3	82	48,1	16,8	37	233,3	501,6	46,5

Hier is het procentuele aandeel van ieder van de “voedselpakketten” ten overstaan van de totale voedseluitgaven tijdens deze pe-

6 BRUSSEL, *Algemeen Rijksarchief*, Rekenkamers, nrs. 51305 en 51306.

7 BRUSSEL, *Algemeen Rijksarchief*, Rekenkamers, nr. 51306.

8 De rekening vermeldt 112 lb. 16 s. (voor voeding) (2256 s) op een totale uitgave van 225lb.14 s. 4d. (4514 s).

riode van 9 maanden: voor brood en bier 21%, voor wijn 35%, voor vlees 21%, voor vis 7% voor melk en zuivel (en andere) 16%.

In deze negenmaandelijks periode wordt dus minder uitgegeven voor brood en bier, en voor vis, dan in de periode van 15 maanden waarvoor wekelijks gedetailleerde overzichten ter beschikking staan. Voor vlees en boter, melk en overige is de uitgave te vergelijken en voor wijn wordt gemiddeld weer meer uitgegeven in de periode oktober 1390-juni 1391 dan in de periode juli 1389-september 1390.

Merkwaardig, zoals ook reeds in de rekening van juli 1389 tot september 1390 te merken was, is de grote verscheidenheid van producten, die wij hier, omdat ze elk op zich weinig belangrijk waren inzake kostprijs, ondergebracht hebben onder “boter, melk (en andere)”. Het gaat om boter, eieren, amandelen, komijn, specerijen, gember, suiker, azijn, rozijnen, vijgen, erwten, mostaard, olie, kaas.

BESLUIT

Uit de gegevens kunnen wij enkele besluiten trekken. Zo wordt een vrij groot deel van de uitgaven besteed aan voedselaankopen. Dit mag zeker niet als uitzonderlijk beschouwd worden. Wellicht zou het aandeel hiervan in de totale kosten zelfs nog groter zijn als deze totale kosten niet zouden bezwaard zijn door het proces en de gevangenschap van Jan van Heile te Rijsel.

De uitgaven voor sommige producten (brood en bier) zijn minder aan schommelingen onderhevig dan andere (wijn, vis, vlees). De uitgaven voor vlees en - in mindere mate - zuivelproducten vertonen een duidelijke daling tijdens de vasten. Daartegenover nemen de uitgaven voor vis tijdens deze periode sterk toe. De uitgaven voor wijn daarentegen lijken eerder gebonden aan de periode van het jaar en de beschikbaarheid of aanvoer. Tenslotte valt de vrij grote variatie in de voedseluitgaven op, misschien niet in hoeveelheid, maar dan toch in verscheidenheid van producten, die zelfs ten dele (vijgen, amandelen, komijn) exotisch kunnen genoemd worden.