

## Het ontstaan van de Brugse parochies tijdens de vroege middeleeuwen: nieuwe inzichten bij een oud vraagstuk<sup>1</sup>

In 1952 formuleerde Egied I. Strubbe (1897-1970) in zijn bijdrage over ‘De parochies te Brugge voor de XII<sup>e</sup> eeuw’ in het *Album Michiel English* een aantrekkelijke hypothese omtrent de vroegste vorming van de Brugse parochies.<sup>2</sup> Sindsdien werd zijn veronderstelling, die krachtig is in haar eenvoud, algemeen aanvaard in het wetenschappelijk onderzoek. Ruim zestig jaar later is onze kennis over de vroegste geschiedenis van Brugge en omgeving echter aanzienlijk verruimd. Dit is niet in het minst te danken aan inzichten uit onder meer de landschapsgeschiedenis, de hydrografie, de bodemkunde en de archeologie.<sup>3</sup> Maar ook over de genese van het religieuze landschap en de vroegste ontwikkeling van het parochiewezen tijdens de vroege middeleeuwen in het algemeen bestaan intussen nieuwe opvattingen. In deze bijdrage wil ik nagaan of deze recente inzichten, gecombineerd met een nauwkeurige analyse van de bekende historische bronnen, een nieuw licht kunnen werpen op het ontstaan van de Brugse parochies.

- <sup>1</sup> Dit artikel is een uitvoerige herwerking van de lezing die ik op 15 december 2012 hield tijdens de jaarvergadering van het Genootschap voor Geschiedenis te Brugge. Mijn oprechte dank gaat uit naar de voorzitter André Vandewalle en de leden van het bestuur voor deze uitnodiging. Bij het schrijven van dit artikel heb ik voor uiteenlopende deelaspecten een beroep kunnen doen op de expertise van verschillende collega's, nl. Marc Carnier, Jan Dumolyn, Alexander Lehouck, Bieke Hillewaert, Andy Ramandt, Etienne Renard, Marc Ryckaert, Paul Trio, Dries Tys en Alexis Wilkin. Ik ben hen hiervoor bijzonder erkentelijk. Ik dank ook graag Erik Van Minguot die zijn scans van de cartularium-kopie van de bul uit 988 ter beschikking heeft gesteld.
- <sup>2</sup> Eg. I. STRUBBE, ‘De parochies te Brugge voor de XII<sup>e</sup> eeuw’, in: *Album Michiel English. Studies over de kerkelijke- en kunstgeschiedenis van West-Vlaanderen, opgedragen aan Z.E.H. Michiel English*, Brugge, 1952, p. 43-79.
- <sup>3</sup> Voor een laatste stand van zaken: B. HILLEWAERT, Y. HOLLEVOET & M. RYCKAERT (eds.), *Op het raakvlak van twee landschappen. De vroegste geschiedenis van Brugge*, Brugge, 2011.

## DE HYPOTHESE VAN STRUBBE EN HAAR NAVOLGING

De veronderstelling van Strubbe laat zich als volgt samenvatten. Het grondgebied waarop Brugge later zou verrijzen was oorspronkelijk verdeeld over twee primitieve parochies, nl. Snellegem in het westen en Sijsele in het oosten. De grens tussen deze uitgestrekte parochies werd gevormd door het “*ingewikkelde waternet van het Zwin en de Rei-Dyver*”.<sup>4</sup> Bij de oprichting van deze parochies werden “*parochiale grenslijnen vastgelegd, die in brede trekken ongewijzigd zijn gebleven*”.<sup>5</sup> De grote omvang van deze parochies doet een hoge ouderdom vermoeden, opklimmend tot de periode van de geloofsverspreiding door missionarissen zoals Eligius en Ursmarus in de zevende eeuw. Snellegem was het uitbatingscentrum van een uitgestrekt koninklijk domein (*fiscus*) dat voor het eerst in 941 vermeld wordt. Op dat ogenblik verkeerde het domein in handen van de graaf van Vlaanderen. Volgens Strubbe besloeg dit omvangrijk domaniaal complex in oorsprong de oppervlakte van de huidige (deel)gemeenten Snellegem, Sint-Andries en Sint-Michiels, misschien Varsenare en mogelijk ook Jabbeke (hoewel hij dat laatste eerder betwijfelde). Het kroondomein *Weinabriga*, dat zich op het grondgebied van het huidige Sint-Michiels bevond, vormde eveneens een onderdeel van de zeer uitgestrekte *fiscus* Snellegem. Vanuit de Sint-Michielskerk, die voor het eerst in 1089 vermeld wordt en op dat ogenblik een moederkerk (*ecclesia matrix*) genoemd wordt, werd de Sint-Salvatorskerk opgericht. Later werden op het grondgebied van de Sint-Salvatorsparochie de dochterparochie Sint-Jacob en de half-rurale/half-stedelijke parochies Sint-Baafs en Sint-Pieters gesticht. Rekening houdend met hun oppervlakte zou de noordgrens van de oorspronkelijke Sint-Salvatorsparochie tot aan Zuienkerke hebben gereikt. Het uitbatingscentrum van een ander uitgestrekt domein bevond zich te Sijsele. In tegenstelling tot het kroondomein te Snellegem, behoorde Sijsele toe aan een “*particulier heer*” alvorens nog vóór 875 eigendom te worden van het Sint-Maartenskapittel te Utrecht. Dit domein besloeg de oppervlakte van de huidige (deel)gemeen-

4 STRUBBE, ‘De parochies te Brugge’, p. 358-365 en 373-377 (citaat op p. 373).

5 STRUBBE, ‘De parochies te Brugge’, p. 374.

ten Oedelem, Assebroek en de Onze-Lieve-Vrouweparochie in Brugge. Op dit punt is geen twijfel mogelijk aangezien in een oorkonde uit 1116 de Onze-Lieve-Vrouwekerk expliciet een dochter van de kerk van Sijsele wordt genoemd. Op het grondgebied van de Onze-Lieve-Vrouweparochie werden in de loop van de dertiende eeuw de stadsparochie van Sint-Gillis gesticht, het half-stedelijk/half-rurale Sint-Catharina en het rurale Koolkerke. Volgens Strubbe was de parochie van Sint-Kruis, die de huidige parochies Sint-Kruis, Sint-Anna (binnen de tweede omwalling) en een deel van de op het einde van de negentiende eeuw opgerichte parochie Vijvekapelle omvatte, een probleemgeval. Ten noorden en ten noordoosten werd de Sint-Kruisparochie omsloten door Damme en Moerkerke (dat uit Damme voortkwam), maar in het noordwesten, westen (i.c. de zone tussen de Verversdijk en de Boomgaardstraat en Koningstraat) en het zuiden paalde ze aan Sijsele.<sup>6</sup> Deze eigenaardigheid qua begrenzing deed Strubbe besluiten dat de Sint-Kruisparochie aanvankelijk ook een onderdeel was geweest van het primitieve Sijsele maar reeds heel vroeg hieruit genomen werd en een afzonderlijk domein werd. Vandaar ook de eigen naam van het domein, *Gera*, die voor het eerst geattesteerd wordt in 1089.

In zijn artikel schetste Strubbe ook een rudimentair tijds kader. De oprichting van de kerken op de domeinen in Snellegem en Sijsele situeerde hij tijdens de kerstening van die gebieden in de Merovingische periode (ca. 450-ca.750). In de tweede helft van de achtste eeuw werden vanuit Snellegem de Sint-Michielskerk opgericht in het domein *Weinabriga* en vanuit Sijsele de Sint-Kruiskerk te *Gera*. De oprichting van de Sint-Salvatorskerk vond plaats aan de uiterste oostgrens van de primitieve parochie Snellegem maar

6 Op dit ogenblik ging men ervan uit dat de natuurlijke bedding van de Reie ter hoogte van het Groot vierkant gevormd werd door de Kraanrei en de Spiegelrei. De Kraanrei werd dus beschouwd als de grens tussen de domeinen van Snellegem en Sijsele. Volgens deze traditionele visie liep het Vuldersreitje, een secundaire beek, min of meer ter hoogte van de (jongere) Sint-Annarei. Pas vrij recent werd vastgesteld dat de natuurlijke Reieloop de Groene Rei en de Sint-Annarei is. Cf. M. RYCKAERT en B. HILLEWAERT, 'De vroegste topografische ontwikkeling van het middeleeuwse Brugge, van de 9<sup>de</sup> tot het begin van de 12<sup>de</sup> eeuw', in: *Op het raakvlak*, p. 140-157, hier 145-147. Zie ook nog hierna.

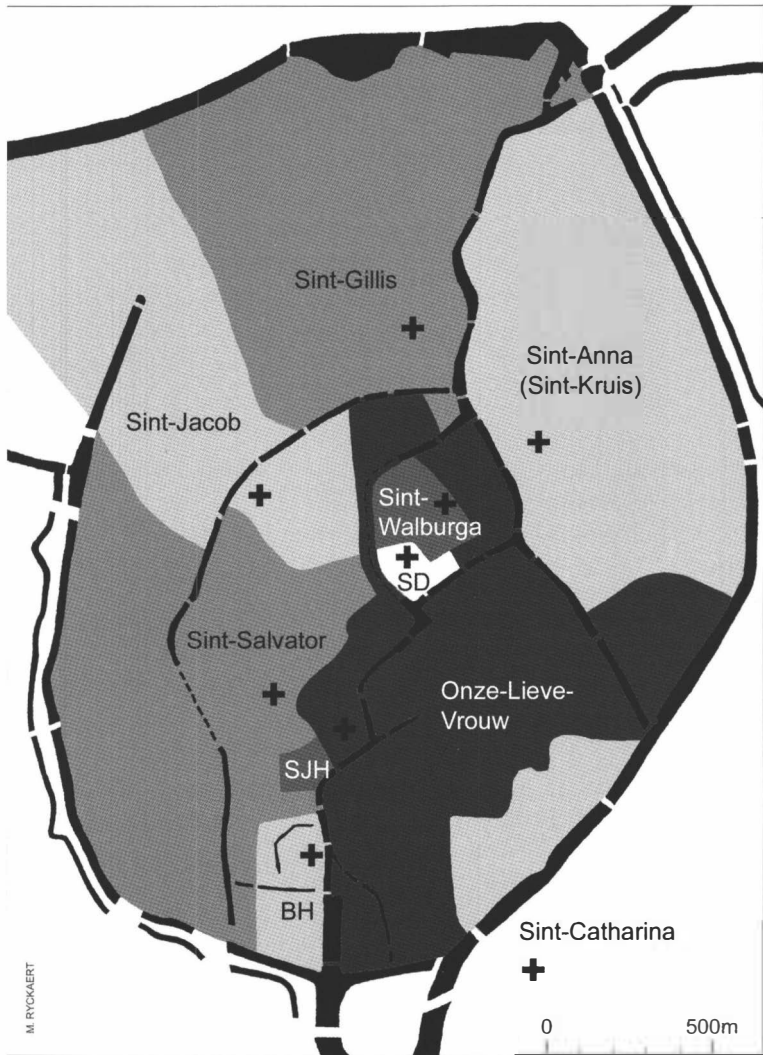
“in het hart van het bevolkingscentrum”.<sup>7</sup> Omstreeks 850 volgde dan de Onze-Lieve-Vrouwekerk, opgericht tegen de uiterste grens van die parochie. De grens tussen beide primitieve parochies werd bepaald door de loop van de Reie. Dat de Onze-Lieve-Vrouwekerk zo dicht bij de Sint-Salvatorkerk gelegen was, is te verklaren doordat men de bidplaats omwille van de offergaven zo dicht mogelijk bij het bevolkingscentrum wou optrekken. In 1089 werd de Sint-Donaasparochie uit het ressort van de Sint-Salvatorsparochie genomen om een grafelijke parochie te vormen voor de inwoners van de burcht. In de loop van de dertiende eeuw vond de parochiale ontwikkeling dan zijn beslag in de Brugse stad toen reeds bestaande kapellen zich emancipeerden tot parochiekerken op het ritme van de bevolkingstoename. Aldus ontstonden op het grondgebied van Sint-Salvator de parochies Sint-Pieters, Sint-Baafs, Sint-Walburga en Sint-Jacobs, op dat van Onze-Lieve-Vrouw de parochies van Sint-Gillis en Sint-Catharina.

Strubbe was de allereerste om in kort bestek en in een heldere betoogtrant een allesomvattende veronderstelling te maken over de vorming van de Brugse parochies. Voor bepaalde ideeën was hij schatplichtig aan een oudere generatie historici. De inzichten van kanunnik Adolf Duclos (1841-1925) over de totstandkoming van het vroegste religieuze landschap in Brugge, zoals beschreven in diens *Bruges. Histoire et souvenirs* (1910), waren hem niet vreemd, en evenmin de inhoud van diens artikel over Sint-Gillis (‘Is St.-Gillis, te Brugge uit O.L.V. ter Reie genomen?’) uit 1925.<sup>8</sup> Een cruciale premisse in zijn hypothese, nl. het samenvallen van parochiegrenzen met de grenzen van de latere heerlijkheden, had hij aangetroffen in een artikel van kanunnik René De Schepper (1878-1963) uit 1914.<sup>9</sup> Hij kende ook het fundamentele artikel van zijn collega François-Louis Ganshof (1895-1980) over

7 STRUBBE, ‘De parochies te Brugge’, p. 378.

8 A. DUCLOS, *Bruges. Histoire et souvenirs*, Brugge, 1910, p. 17-20 en p. 270-279; A. DUCLOS, ‘Is St.-Gillis, te Brugge, uit O.L.V. ter Reie genomen?’, in: *Annales de la Société d’Emulation de Bruges*, 68 (1925) p. 5-20.

9 R. DE SCHEPPER, ‘Les paroisses rurales primitives et les anciennes divisions territoriales du Franc de Bruges’, in: *Mélanges d’histoire offerts à Charles Mœller. I. Antiquité et Moyen Âge*, Leuven-Parijs, 1914, p. 366-376.



De parochies in Brugge op het einde van het Ancien Regime. De grillige vorm van de Onze-Lieve-Vrouweparochie is opvallend. Gebruikte afkortingen: SD = Sint-Donaas, SJH = Sint-Janshospitaal, BH = Begijnhof. Naar een kaart van de Brugse parochies in 1786, Algemeen Rijksarchief Brussel, Kaarten en Plannen, nr. I 003/1. (Reconstructiekaart door Marc Ryckaert).

de ‘preconstitutioneele periode’ te Brugge uit 1938.<sup>10</sup> Maar ongetwijfeld vond er ook een levendige uitwisseling van gedachten plaats met enkele Brugse collega-historici. In zijn voetnoten verwijst Strubbe een paar maal naar de bijdragen van Michiel English (1885-1962) over de verschillende Brugse parochies in *Kerkelijk leven* van 1945 en naar de licentiaatsverhandeling van Baron Baudouin Janssens de Bisthoven (1914-2005) over het *Ontstaan en eerste ontwikkeling van de landelijke parochien in het Noorden van het bisdom Brugge* (Katholieke Universiteit Leuven, 1941) waarvan de voornaamste inzichten gepubliceerd werden in het artikel ‘De houders van patronaatsrecht in Westvlaamsche parochies’ uit 1946.<sup>11</sup> Algemene inzichten in verband met de christianisatie en het ontstaan van parochies had Strubbe onder meer gevonden in de *Histoire de l’Église en Belgique* van de jezuïet Eduard De Moreau.<sup>12</sup>

Al vrij snel vond de hypothese van Strubbe ingang bij andere historici. De meest enthousiaste navolger was Jozef Noterdaeme (1892-1981) die gedurende een kleine twintig jaar pastoor was in Snellegem.<sup>13</sup> In een resem artikels die hij over deze thematiek

- 10 F.L. GANSHOF, ‘Iets over Brugge gedurende de preconstitutioneele periode van haar geschiedenis’, in: *Nederlandsche Historiebladen*, 1 (1938), p. 281-303, beschouwt de Reie als de grens tussen Sint-Salvator en Onze-Lieve-Vrouw, die aanvankelijk ‘voorsteedsche’ landelijke parochiale kerken waren.
- 11 B. JANSSENS DE BISTHOVEN, ‘De houders van patronaatsrecht in Westvlaamsche parochies’, in: *Collationes Brugenses*, 42 (1946), p. 150-161 en 265-271.
- 12 E. DE MOREAU, *Histoire de l’Église en Belgique*, I, *La formation de la Belgique chrétienne*. II, *La formation de l’Église médiévale*, Brussel, 1945.
- 13 J. NOTERDAEME, ‘Studiën over de vroegste kerkgeschiedenis van Brugge. I. Sijsele en het St.-Maartenskapittel te Utrecht’, in: *Sacris Erudiri* (SE), 6 (1954), p. 180-188; IDEM, ‘Studiën over de vroegste kerkgeschiedenis van Brugge. II. De fiscus Weinebrugge en de herkomst van de St.-Salvatorskerk te Brugge’, in: SE, 7 (1955), p. 131-139; J. NOTERDAEME & E. DEKKERS, ‘Sint Eligius in de Pagus Flandrensis. De kerk te Snellegem’, in: SE, 7 (1955), p. 140-161; J. NOTERDAEME, ‘De graven van Vlaanderen en hun domeinen rond Brugge’, in: *Handelingen der Maatschappij voor Geschiedenis en Oudheidkunde te Gent* (HMGOG), Nieuwe Reeks, 8 (1954), p. 31-38; IDEM, ‘De fiscus Snellegem en de vroegste kerstening in het westen van Brugge’, in: HMGOG, Nieuwe Reeks, 11 (1957), p. 49-128; IDEM, ‘De vroegste geschiedenis van Brugge. I. Ouderdom en herkomst van de Sint-Salvatorskerk. II. Ouderdom en herkomst van de O.-L.-Vrouwekerk te Brugge’, in: *Handelingen van het Genootschap voor Geschiedenis “Société d’Émulation” te Brugge* (HGGB), 112 (1975), p. 6-59; IDEM, ‘De vroegste geschiedenis van Brugge. III. De burch van Brugge, IV. Het probleem van de twee marktpleinen’, in: HGGB, 112 (1975) p. 171-204; IDEM, ‘De vroegste geschiedenis van Brugge. V. De Oudburg’, in: HGGB, 113 (1976), p. 87-137; IDEM, ‘De

publiceerde in de jaren 1950 en 1970 en waarin hij bepaalde deel- aspecten in groot detail uitspitte, verloor Strubbes zienswijze echter al snel haar oorspronkelijk hypothetisch karakter. Door Noterdaeme werd gezwind de ene veronderstelling op de andere gebouwd en omzichtigheid werd ingeruild voor rotsvaste over- tuiging. Andere historici die zich over Brugges vroegste geschie- denis bogen, zoals onder meer Jan Dhondt, Albert Schouteet en Marc Ryckaert, namen de visie van Strubbe geheel over of min- stens wat betreft enkele belangrijke deelaspecten (zoals de Reie als grens tussen de primitieve parochies), maar onderkenden ten volle de hypothetische dimensie ervan.<sup>14</sup> Kritische geluiden wat betreft bepaalde onderdelen van de veronderstelling vielen wel te horen bij onder andere Dhondt en bij A.C.F. Koch,<sup>15</sup> maar tot vandaag blijft de religieuze oorsprong van Brugge onlosmakelijk verbonden met de twee primitieve parochies Sijsele en Snellegem en hun respectieve dochterkerken Onze-Lieve-Vrouw en Sint- Salvator.

- vroegste geschiedenis van Brugge. VI. Een ander 'Oudburg' te Brugge?' in: *HGGB*, 114 (1977) p. 211-338.
- 14 J. DHONDT, 'De vroege topografie van Brugge', in: *HMGOG*, Nieuwe Reeks, 11 (1957) p. 3-30; A. SCHOUTEET, 'De grenzen van de Onze-Lieve-Vrouweparochie te Brugge vóór en na 1800', in: *HGGB*, 108 (1971) p. 300-318; M. RYCKAERT, 'De oorsprong van de Brugse parochies' in: J. RAU & M. RYCKAERT (red.), *De Brugse parochies 1. Het leven in Sint-Anna, H. Familie, H. Magdalena*, Brugge, 1987, p. 9-12; M. RYCKAERT, *Brugge. Historische stedenatlas van België*, Brussel, 1991, p. 50-60 en 83-89; M. RYCKAERT, 'Van ruraal hulpkerkje tot stadskerk. Stichting en oudste geschiedenis van de parochie', in: H. DE SMAELE, E. FLOUR, V. HEYNDRIKX & M. DE JONGHE (eds.), *De Onze-Lieve-Vrouwekerk te Brugge*, Brugge, 1997, p. 9-17; en ook ikzelf: B. MEIJNS, 'Een 'valse start' en een omstreden erfenis uit het verleden. De beweging ontstaansgeschiedenis van het kapittel (1091-einde 12<sup>de</sup> eeuw)', in: *De Onze-Lieve-Vrouwekerk te Brugge*, p. 19-50.
- 15 DHONDT, 'De vroege topografie van Brugge', p. 18-22, die zich kritisch uitlaat over de vroege ouderdom door Strubbe toegeschreven aan Sint-Salvator en Onze-Lieve-Vrouw en over de aanwezigheid van een stadsagglomeratie op die plaats tijdens de vroege negende eeuw. Hij beschouwt wel nog steeds de Reie als de grens tussen de primitieve parochies. A.C.F. KOCH, 'Brugge's topografische ontwikkeling tot in de 12<sup>e</sup> eeuw', in: *HGGB*, 99 (1962) p. 5-67 betwijfelt eveneens de hoge ouderdom van Sint-Salvator en Onze-Lieve-Vrouw maar zet een groot vraagteken bij het samenvallen van de parochiegrens met de Reie in de stad Brugge. Ook SCHOUTEET, 'De grenzen', p. 311-313, heeft zijn twijfels bij de Reie als grens en denkt eerder in de richting van de grenzen van heerlijkheden. Cf. de kanttekeningen bij de hypothese van Strubbe in B. MEIJNS, 'De oorsprong van de Brugse parochies: een complex vraagstuk', in: *Op het raakvlak van twee landschappen*, p. 136-140.

## DE METHODE EN VERONDERSTELLINGEN VAN STRUBBE

Bij het opstellen van zijn hypothese vertrok Strubbe noodgedwongen van de toestand op het einde van de elfde eeuw. Volkomen terecht schreef hij dat “*de studie van de oudste kerkelijke geschiedenis van Brugge geen ander vast uitgangspunt [heeft], dan de toestand op het einde van de elfde eeuw.*”<sup>16</sup> De oudste historische bronnen die een licht werpen op de religieuze verhoudingen in Brugge en omgeving zijn inderdaad een handjevol oorkonden uit het einde van de elfde eeuw en het begin van de twaalfde eeuw, aangevuld door Galberts relaas over de moord op Karel de Goede uit de jaren 1127-1128. Zestig jaar naar Strubbes artikel beschikt de historicus nog steeds over dezelfde schaarse historische bronnen. Om toch verder in de tijd te kunnen kijken dan de elfde eeuw paste Strubbe een retrogressieve methode toe waarbij latere bronnen aangewend werden om oudere toestanden te reconstrueren. *In se* is hier niets mis mee maar ondanks de mooie resultaten die men met deze methode kan verkrijgen is voorzichtigheid toch steeds aan de orde. Niet alleen is de informatie uit latere bronnen zeer accidenteel en fragmentarisch, een ononderbroken continuïteit tussen bepaalde fenomenen (zoals heerlijkheden of parochies) doorheen de eeuwen mag niet zomaar worden aangenomen. Uitgererekend hier wringt het schoentje...

Bij het toepassen van de retrogressieve methode ging Strubbe uit van twee veronderstellingen. Vooreerst was hij van mening dat de parochiegrenzen, die min of meer kunnen afgeleid worden aan de hand van bronnen uit de late middeleeuwen en de Nieuwe Tijd, rechtstreeks teruggaan op de stichting van de parochies in de vroege middeleeuwen. Met andere woorden, toen men in de Merovingische periode een parochiekerk bouwde, werd deze meteen voorzien van een min of meer precies afgebakend territorium. Naarmate de tijd verder schreed en de bevolking toenam, werden binnen dat territorium hulpkerken (kapellen) gebouwd die uiteindelijk zelf evolueerden tot nieuwe parochiekerken. Strubbe verwoordde dit als volgt: “*De oprichting van Sijsele en Snellegem*

<sup>16</sup> STRUBBE, ‘De parochies te Brugge’, p. 359.



heeft parochiale grenslijnen vastgelegd, die in brede trekken ongewijzigd zijn gebleven. Het gebied zelf echter zou onder de druk van de omstandigheden in het vervolg in kleinere parochies onderverdeeld worden”.<sup>17</sup> Daarnaast ging Strubbe ervan uit dat de grenzen van de primitieve parochies samenvielen met de grenzen van domeinen, uitgestrekte rurale landbouwcomplexen die na verloop van tijd heerlijkheden werden. Zoals reeds gezegd had R. De Schepper enkele decennia eerder de opvallende concordantie tussen de omvang van enkele primitieve parochies en het territorium van bepaalde heerlijkheden in het Brugse aangestipt. Volgens Strubbe “lag [het] immers voor de hand bij de oprichting van de allereerste parochies de kerken bij voorkeur in een domein te plaatsen, en zodoende de bestaande economische organisatie aan het nieuwe geloof dienstbaar te maken”.<sup>18</sup> Over de onveranderlijkheid van de domeingrenzen schreef hij: “Het domein had immers vanzelfsprekend vaste grenzen, die niet naar gelang van de omstandigheden en de indijkingen konden uitgebreid worden. Eenmaal vastgelegd, bleven ze onveranderd...”.<sup>19</sup> Dat Strubbe werkte met deze veronderstellingen hoeft niet te verbazen. Zoals we straks zullen zien waren dit de gangbare ideeën bij de onderzoekers die zich bogen over de problematiek van het ontstaan van de parochies. In beide veronderstellingen speelt bovendien de notie grens een belangrijke rol: het samenvallen van domein- en parochiegrenzen en de stabiliteit van die grenzen doorheen de eeuwen. Maar worden deze veronderstellingen nog gevolgd in de huidige stand van het onderzoek?

#### DE KWESTIE VAN DE PAROCHIEGRENZEN: NIEUWE INZICHTEN IN VERBAND MET DE VORMING VAN HET RELIGIEUZE LANDSCHAP

Traditioneel verstaat men onder een parochie een vrij nauwkeurig afgelijnd territorium met in het centrum een kerk waaraan een priester verbonden is die aan de inwoners van dat territorium een

17 STRUBBE, ‘De parochies te Brugge’, p. 374.

18 STRUBBE, ‘De parochies te Brugge’, p. 374.

19 STRUBBE, ‘De parochies te Brugge’, p. 375.

aantal sacramenten verleent.<sup>20</sup> Toch schuilt achter dit ogenschijnlijk eenvoudig begrip een erg complexe realiteit. Om te kunnen spreken van een parochie dienen maar liefst zes elementen te convergeren: een topografisch, een territoriaal, een fiscaal, een sociaal, een autoritatief en een sacramenteel element. Met het topografische element wordt de parochiekerk bedoeld die de focus is van het religieuze leven van de inwoners van een bepaald territorium, vanaf hun doop tot aan hun overlijden en hun bijzetting op het kerkhof. Deze bidplaats is tevens de kern van een territoriale omschrijving, de ‘parochie’, een ruimer omliggend gebied dat een begrenzing heeft. Deze territoriale dimensie is van belang voor het innen van de tienden, een taks die de inwoners van de parochie moesten betalen op de opbrengst van hun landbouwproductie en die in principe bestemd was voor de bedienaar van hun parochiekerk (één derde), voor het onderhoud van het kerkgebouw (één derde) en voor de behoeftigen in de parochie (één derde). Om te weten naar welke parochiekerk de tienden van een bepaalde grond gingen, moest men uiteraard weten binnen welke parochie de gronden gelegen waren. De tienden representeren het fiscale element van een parochie maar eigenlijk droegen ze ook bij tot de sociale cohesie van de inwoners van een parochie, het sociaal element. Alle parochianen staan onder het gezag van hun parochiepriester - de autoritatieve dimensie - en moeten verplicht op hem een beroep doen voor de verlening van een aantal sacramenten. Zeker voor het sacrament van het doopsel moeten zij bij hun eigen parochiepriester aankloppen, maar ook de ziekenzalving, de uitvaartmis en de bijzetting op het kerkhof van de parochie dienen door hem te gebeuren. De parochiekerk is voorts de plek bij uitstek om de zondagsmis bij te wonen, om belangrijke liturgische feestdagen te vieren, om ter communie en te biecht te gaan en om in het

20 A. DIERKENS, ‘Les paroisses rurales dans le nord de la Gaule pendant le haut moyen âge. État de la question et remarques critiques’, in: *La paroisse en questions. Actes du colloque de Saint-Ghislain, 25 novembre 1995*, Ath-Bergen-Saint-Ghislain, 1997, p. 21-47 met uitvoerige verwijzingen naar de oudere literatuur en standaardwerken in verband met het ontstaan van de parochies; M. CARNIER, ‘De parochie Roksem tijdens de middeleeuwen’, in: *Licht in de Middeleeuwen. Kerstening in westelijk Vlaanderen, Vlaanderen*, 44 nr. 3 (1995), p. 172-174; M. LAUWERS, ‘Paroisse, paroissiens et territoire. Remarques sur *parochia* dans les textes latins du Moyen Âge’, in: D. IOGNA-PRAT & E. ZADORA-PIO (eds), *La paroisse. Genèse d’une forme territoriale, Médiévales*, 49 (2005), p. 11-32.

huwelijk verbonden te worden. In principe kan men laatgenoemde sacramenten ook ontvangen in een kapel, dit is een bidplaats die afhankelijk is van een parochiekerk, maar een parochiekerk behoudt steeds het monopolie op doopsel en begrafenis. Deze sacramentele dimensie is meteen dus een belangrijk criterium om een zelfstandige parochiekerk van een afhankelijke kapel te onderscheiden.

De combinatie van deze zes elementen levert een heldere definitie op van een parochie maar eigenlijk is deze omschrijving niet bruikbaar voor de vroege middeleeuwen. De definitie zelf is het resultaat van een lang gistingproces en verschijnt als dusdanig pas bij dertiende-eeuwse canonisten, zoals de decretalist Hendrik van Segusia (alias *Hostiensis*) (†1271) in zijn *Summa aurea* (ca. 1250).<sup>21</sup> Zelfs de Italiaanse monnik en canonist Gratianus gaf nog geen eenduidige definitie in zijn toonaangevende *Decretum* (ca. 1140), noch deden zijn twaalfde-eeuwse collega's dat. Bovendien verhult een dergelijke definitie het feit dat eeuwenlang gediscussieerd werd over bepaalde aspecten, zoals de belangrijke kwestie aan welke kerk de gelovigen hun tienden moesten betalen: aan de kerk waar ze hun sacramenten ontvingen en waarbij ze dus woonden (*ratione personarum* of de persoonlijke logica van het domicilie) of de kerk waarbij hun gronden lagen waarop ze tienden betaalden (*ratione praediorum* of de territoriale logica).<sup>22</sup> In beide gevallen - bij het opstellen van een definitie van een parochie en bij de tiendkwestie - opteerde men vanaf de dertiende eeuw resoluut en definitief voor een territoriale interpretatie. Een parochie werd voortaan gedefinieerd als een territorium afhankelijk van een parochiekerk en de tienden dienden

21 LAUWERS, 'Paroisse', p. 26-30; M. LAUWERS, 'Circuit, cimetière, paroisse. Réflexions sur l'ancrage ecclésial des sites d'habitat (VII<sup>e</sup>-XIII<sup>e</sup> siècles)', in: J.-M. YANTE & A.-M. BULTOT-VERLEYSEN (eds.), *Autour du 'village'. Établissements humains, finages et communautés rurales entre Seine et Rhin (IV<sup>e</sup>-XIII<sup>e</sup> siècles). Actes du colloque international de Louvain-la-Neuve, 16-17 mai 2003*, Louvain-La Neuve, 2010, p. 301-324.

22 M. LAUWERS, 'Pour une histoire de la dîme et du *dominium* ecclésial', M. LAUWERS (ed.), in: *La dîme, l'Église et la société féodale*. Collection d'Études médiévales de Nice, 12, Turnhout, 2012, p. 11-64, in het bijzonder 54-64. *Ratione personarum*: als een parochiaan van X gronden heeft in de parochie Y betaalt hij de tiende op die gronden aan 'zijn' parochiekerk, nl. X; *ratione praediorum*: als een parochiaan van X gronden heeft in parochie Y dan betaalt hij de tiende op die gronden aan de parochiekerk van Y.

geheven te worden in functie van de ligging van de gronden. De essentieel territoriale dimensie van een parochie vanaf de dertiende eeuw leidde tot een beweging om de grenzen van dat territorium vast te leggen. Vandaar dat de canonisten zich in hun werken ook bogen over de thematiek van begrenzings: grenspalen, eventueel zelfs monumenten, moesten de grenzen tussen parochies markeren en indien de grenzen niet duidelijk waren, dan moest men ze proberen te achterhalen aan de hand van oude documenten, getuigen of de publieke opinie.<sup>23</sup>

De weg die men vanaf de dertiende eeuw insloeg, is van cruciaal belang, niet enkel voor onze huidige definitie van een parochie die schatplichtig is aan de dertiende-eeuwse canonisten maar vooral voor onze kennis van een 'parochie' in de periode vóór ca. 1200. De standaarddefinitie van parochie is immers sterk tijdsgebonden. Een parochie als kristallisatiepunt van zes elementen is met andere woorden geen onveranderlijke realiteit, geen 'eeuwige' organisatievorm van een christelijke gemeenschap, maar een creatie van canonisten die bepaalde aspecten lieten primeren op andere, zoals we in wat volgt zullen aantonen. Willen we iets vernemen over de organisatievormen van christelijk leven in de vroege (ca. 450-ca. 1000) en hoge (ca. 1000-ca. 1200) middeleeuwen, dan mogen we niet op zoek gaan in contemporaine documenten naar parochies zoals gedefinieerd vanaf de dertiende eeuw, maar moeten we eerst proberen te achterhalen welk soort omkadering toen aan de christelijke gelovigen gegeven werd, aan welke evoluties deze omkadering eventueel onderhevig was en met welke begrippen deze aangeduid werd.

Het ontstaan van de parochies en daarmee samenhangend de vorming van het christelijke landschap is één van de onderzoeksdomeinen binnen de mediëvistiek waarvoor van oudsher veel belangstelling is en waarvan het artikel van Strubbe een mooie illustratie is. Vanaf de jaren 1970 kreeg deze complexe thematiek nieuwe impulsen dankzij resultaten uit de nederzettings- en ru-

23 LAUWERS, 'Paroisse', p. 28.

rale archeologie.<sup>24</sup> In samenhang met inzichten uit de hernieuwde studie van historische bronnen en van landschapshistorische elementen leverde dit nieuwe verklaringsmodellen op voor de veranderingen die de maatschappij in de Karolingische (ca. 750-ca. 850) en post-Karolingische (ca. 850-ca. 1000) periode onderging en die resulteerden in wat men gemakshalve de ‘feodale’ wereld van de hoge middeleeuwen noemt. Bovendien wordt dit proces sinds de millenniumwissel in toenemende mate bekeken vanuit een specifiek ruimtelijk perspectief, waarbij termen als ‘spatialisation du sacré’ centraal staan. Deze interpretatie kadert dan weer in de bredere ‘spatial turn’, een beweging waarin inzichten uit de geografie over de betekenis van ‘ruimte’ toegepast worden binnen de verschillende domeinen van de sociale en humane wetenschappen.<sup>25</sup> Ruimte wordt hierbij niet langer gezien als het passieve decor waartegen het menselijke handelen zich afspeelt, of als een middel om iets te realiseren, maar als het resultaat zelf van het menselijk handelen, als een dynamisch geheel van voorstellingen, praktijken en discours omtrent ruimte. Van een passief begrip wordt ruimte zo een dynamisch concept. De nieuwe inzichten zijn het resultaat van verschillende onderzoeksprojecten die sinds de jaren 1990 lopen aan verschillende Franse universiteiten (Tours, Parijs, Nice) en die geleid hebben tot een rijke oogst aan artikelen en boeken, onder meer van de hand van Monique Bourin, Elisabeth Zadora-Rio, Dominique Iogna-Prat en Michel Lauwers en hun medewerkers.

- 24 Een helder en beknopt overzicht bij D. IOGNA-PRAT, ‘Churches in the landscape’, in: T.F.X. NOBLE & J.M.H. SMITH (eds.), *The Cambridge History of Christianity, III. Early Medieval Christianities, c. 600-c. 1100*, Cambridge, 2008, p. 363-379 en 730-732 (bibliografie). Cf. eveneens M. LAUWERS & L. RIPART, ‘Représentation et gestion de l’espace dans l’Occident médiéval (VII<sup>e</sup>-XIII<sup>e</sup> siècle)’, in: J.-Ph. GENET (ed.), *Rome et l’État moderne européen*, Rome, 2007, p. 115-171. Een greep uit de studies die over deze thematiek verschenen zijn is te vinden in de hierna volgende voetnoten. Specifiek voor Zuid-Frankrijk: C. DELAPLACE (ed.), *Aux origines de la paroisse rurale en Gaule méridionale. IV<sup>e</sup>-IX<sup>e</sup> siècles. Actes du colloque international, 21-23 mars 2003*, Parijs, 2005.
- 25 Cf. C.W. J. WITHERS, ‘Place and the ‘Spatial turn’ in Geography and History”, in: *Journal of the History of Ideas*, 70 / 4 (2009) p. 637-568 en A. SPICER & S. HAMILTON (eds.), *Defining the Holy. Sacred Space in Medieval and Early Modern Europe*, Aldershot, 2005. Toegepast op deze thematiek zijn vooral de publicaties van Michel Lauwers en van Monique Bourin en haar team onderzoekers erg illustratief. Cf. D. BOISSEUIL, P. CHASTANG, L. FELLER & J. MORSEL (eds.), *Écritures de l’espace social. Mélanges d’histoire médiévale offerts à Monique Bourin*, Histoire ancienne et médiévale, 101, Parijs, 2010.

Binnen het bestek van dit artikel is het niet de bedoeling om een exhaustief overzicht van deze inzichten te geven, maar volstaat het de aandacht te vestigen op twee cruciale paradigmawijzigingen die ons nopen tot een radicale herziening van de traditionele voorstelling van de ontwikkeling van parochies.

Vanaf de eerste baanbrekende studies naar het ontstaan van de parochies op het einde van de negentiende eeuw wordt dit onderzoekdomein gedomineerd door twee nauw met elkaar samenhangende premisses, die we ook bij Strubbe terugvinden.<sup>26</sup> Enerzijds gingen de meeste onderzoekers uit van de hoge ouderdom van parochies en van het bijhorend ressort (territorium). Traditioneel werd aangenomen dat de Kerk vanaf de vierde eeuw haar administratieve structuren entte op die van de Romeinse machthebber: grenzen van de Romeinse *provinciae* werden aldus grenzen van de nieuw opgerichte kerkprovincies, idem voor wat betreft de *civitates*, de administratieve indelingen binnen deze *provinciae* die thans bisdommen werden. Maar ook op kleinere schaal werd dit samenvallen van civiele territoria met kerkelijke territoriale omschrijvingen verondersteld.<sup>27</sup> In bepaalde gebieden zouden de parochies en hun grenzen immers afgeleid zijn van de uitgestrekte en afgelijnde landbouwbedrijven of *latifundia* uit de Romeinse periode. De omvangrijke en duidelijk begrensde primitieve parochies uit de Merovingische periode werden dan vanaf de Karolingische periode opgedeeld in kleinere entiteiten. Dit gebeurde op het ritme van nieuwe ontginningen en vertrekkend vanuit het goed afgebakende centrum van het domein richting omliggende woeste gronden (bossen, heidegronden, schorren... ). Zo ontstonden verschillende dochterparochies op het territorium van wat ooit één grote moederparochie was geweest. Centraal in deze zienswijze staat een territoriale interpretatie van het begrip

26 IOGNA-PRAT, 'Churches', p. 373-378.

27 Bepaalde auteurs namen aan dat de territoriale omschrijvingen van dekenijen of aartsdekanaten teruggingen op Merovingische, Karolingische of Post-Karolingische *pagi*. Ook dit aspect is niet langer houdbaar. Cf. DIERKENS, 'La paroisse' p. 27, n. 17. Het enten van diocesen op de Romeinse *civitates* vormde het voorwerp van een kritische doorlichting in de volgende bundel: F. MAZEL (ed.), *L'espace du diocèse. Genèse d'un territoire dans l'Occident médiéval (V<sup>e</sup>-XIII<sup>e</sup> siècle)*, Rennes, 2008.

parochie. Deze parochies werden dus begrepen als vastomlijnde kerkelijke structuren, kortom, de traditionele definitie - zoals die vanaf de dertiende eeuw opgang maakte - werd eigenlijk anachronistisch toegepast op vroegmiddeleeuwse realiteiten.<sup>28</sup> Ten dele kan dit verklaard worden door het feit dat de term *parochia(e)* gedurende heel de vroege middeleeuwen wel degelijk voorkomt in de bronnen en men er dus vanuitging dat dergelijke *parochiae* gelijk waren aan hun dertiende-eeuwse homoniemen.

Anderzijds ging men uit van het ruimtelijk samenvallen van primitieve parochies met vroegmiddeleeuwse domeinen.<sup>29</sup> Bij het installeren van religieuze administratieve structuren werd dankbaar gebruikt gemaakt van de aanwezige economisch-sociale entiteiten, nl. het groot domein (*villa*). Een primitieve parochie werd dus geacht heel vaak samen te vallen met een dergelijk domein, dat een omvang kon hebben van 3000 à 5000 ha (soms meer indien er ook woudcomplexen waren). Dochterparochies ontstonden wanneer binnen dit uitgestrekt domein nieuwe bewoningscentra groeiden waarbij dan een bidplaats werd gebouwd. Men veronderstelde dus dat nederzettingen een eeuwenlang permanent karakter hadden en dat er in bepaalde gebieden zelfs een continue lijn liep van de laat-Romeinse *latifundia* over de vroegmiddeleeuwse *villae* naar de dorpen uit de hoge middeleeuwen. Specifiek voor het ontstaan van de parochies betekent dit dat er een ruimtelijke concordantie verondersteld werd tussen een primitieve parochie en een groot, quasi sinds de laat-Romeinse tijd onveranderd gebleven en daarna ook onveranderlijk domein, dat in handen was van één eigenaar. De parochies

28 H. NOIZET, 'De l'église au territoire: les paroisses à Tours (XI<sup>e</sup>-XIII<sup>e</sup> siècles)', in: *La paroisse*, p. 45-56.

29 Cf. DIERKENS, 'Les paroisses rurales', p. 40: "Quand il a fallu préciser les limites des circonscriptions paroissiales, il n'a évidemment pas été jugé nécessaire d'innover. La plupart du temps, les limites des paroisses primitives sont celles des domaines anciens, au moment - bien sûr - de la détermination de ces paroisses au début de l'époque carolingienne..." met verwijzing naar de studies die deze concordantie onderschrijven en de kritische noot dat dit "schéma idéal" in heel wat gevallen een nuance verdient. Kritiek op de methode van de "reconstitution de paroisses" kwam er onlangs met betrekking tot de Ardennen: J.-P. DEVROEY & N. SCHRÖEDER, 'Beyond royal estates and monasteries: landownership in the early medieval Ardennes', in: *Early Medieval Europe*, 20 (2012) p. 39-69.

uit de vroege middeleeuwen werden geïnterpreteerd als een soort gefossiliseerde antieke territoriale units. Deze premisse ging er dus vanuit dat parochiegrenzen oorspronkelijk naadloos samenvielen met domeingrenzen. De vraag of domeinen en parochies überhaupt toen enige vorm van begrenzing kenden werd niet gesteld.

Het onderzoek van de laatste decennia heeft aangetoond dat beide vooronderstellingen niet langer opgaan. Het oorspronkelijke statische model dat uitging van een eeuwenlange continuïteit is vervangen door een veel dynamischer en complexer alternatief met een fasering in drie periodes. Veeleer dan een nieuw uniform model aan te reiken worden in de meeste studies heel sterk de chronologische en geografische verschillen onderlijnd. Hoewel *grosso modo* overall drie fases doorlopen werden, kan het tijdstip waarop een nieuwe ontwikkeling begint en de snelheid waarmee ze voltooid wordt, grondig uiteenlopen. Hoe denkt men dus tegenwoordig over de totstandkoming van het religieuze landschap in de vroege en hoge middeleeuwen?

In een eerste fase die loopt van de late oudheid tot ca. 850 primeren de sociale banden op de ruimtelijke banden.<sup>30</sup> In de eerste eeuwen van de christenheid was er veeleer een problematische relatie tussen het christendom en de materiële wereld. De focus was gericht op het hiernamaals, het leven in het ondermaanse was van minderwaardig belang en het streven naar een bevrijding van de aardse beslommingen via een leven in complete onthechting werd gepromoot. Op territoriaal vlak vertaalde deze visie zich in een complete desinteresse voor ruimtelijke begrenzingen. De christelijke units die zich tijdens de late oudheid vermenigvuldigden in het Romeinse rijk werden in eerste instantie begrepen als een groepering gelovigen rondom een nabije bidplaats: een kerk met daarrond een *plebs*. In Noord-Afrika, Italië, de Provence en Bretagne was *plebs* dan ook de term die gebruikt werd om die christelijke kernen aan te duiden. De Italiaanse term '*pieve*' voor de latere parochie is

30 IOGNA-PRAT, 'Churches', p. 373-378; LAUWERS, 'Paroisse', p. 14-18; LAUWERS, 'Circuit', p. 301-307.



precies afgeleid van *plebs*. Toch komen in bronnen vanaf de vierde eeuw ook *parochiae* voor. Lexicologisch onderzoek door Michel Lauwers heeft echter op overtuigende wijze aangetoond dat wanneer deze Latijnse term voorkomt in teksten ouder dan de negende eeuw er helemaal geen nauwkeurig omschreven parochiaal territorium bedoeld wordt. *Parochia* in de vroege middeleeuwen betekende hetzij de christelijke macro-unit, met name het diocees, de grote gemeenschap van gelovigen rondom de bisschop - deze betekenis van *parochia* blijft nog tot in de elfde eeuw gebruikt -, hetzij een micro-unit, een bidplaats met daarrond gelovigen onder de controle van de pastoor. Bovendien zijn vroegmiddeleeuwse kerkrechtelijke bronnen erg nauwkeurig in hun woordgebruik: *parochia* verwijst steevast naar een kerk onder de controle van de kerkelijke overheid, in tegenstelling tot een *oratorium*, waarmee een privé- of eigenkerk wordt aangeduid in een domein (*villa* of *fundus*). Met vroegmiddeleeuwse *parochiae* werden dus gemeenschappen van gelovigen bedoeld die onderworpen waren aan de autoriteit van 'hun' pastoor en 'hun' bisschop, de *ordinarius*, van wie verwacht werd dat hij op gestelde tijdstippen de *parochiae* bezocht en de gang van zaken daar controleerde. In oorsprong was de bisschop ook diegene die doopte in de kathedraal in de bisschopsstad tot de toediening van dit sacrament bij de uitbouw van nieuwe christelijke kernen op het platteland gedelegeerd werd aan de priesters van de *parochiae*. Vandaar dat de *parochiae* uit deze periode in de literatuur ook vaak aangeduid worden als doopkerken.

De vroegmiddeleeuwse *parochiae* werden dus in ieder geval niet gedefinieerd als een specifiek territorium, maar het woord slaat veel meer op het geheel van interpersoonlijke relaties tussen de priester en zijn gelovigen. *Parochia* werd bovendien gedefinieerd aan de hand van het centrum, nl. de kerk (waarbij later een kerkhof tot ontwikkeling zal komen) en niet aan de hand van grenzen.<sup>31</sup>

31 Een heldere definitie van deze vroegmiddeleeuwse *parochia* vindt men bij L. KUCHENBUCH, J. MORSEL & D. SCHELER, 'La construction processionnelle de l'espace communautaire', in : *Écritures de l'espace social*, p. 139-182, nl. p. 141: "...la paroisse se définit comme un ensemble de rapports interpersonnels (sacramentels et matériels) entre le curé et chaque paroissien, tous les liens entre paroissiens étant ten-

Vroegmiddeleeuwse *parochiae* zijn dus een soort liturgische centra onder de controle van het episcopaat die ter beschikking staan van de gelovigen uit de omgeving, zonder dat deze omgeving al territoriaal begrensd werd.<sup>32</sup> Tegelijkertijd bestond er - minstens sinds de zesde eeuw in Gallië - een andere religieuze pool, nl. de eigen- of privékerken: een bidplaats opgetrokken door een grootgrondbezitter op zijn domein, vermoedelijk aanvankelijk eerder voor zijn eigen gemak en dat van zijn bedienden dan voor de inwoners van zijn domein.<sup>33</sup> Een dergelijke bidplaats had in den beginne beperkte rechten: de domeinheer en zijn entourage konden er terecht voor de zondagsmis, maar op de belangrijke religieuze feestdagen en voor de toediening van het doopsel moesten men richting kathedraal of parochiekerk trekken. De eigenkerken ontsnapten aanvankelijk enigszins aan de controle van de diocesane bisschop. De domeinheer duidde immers zelf de priester aan, stond in voor de dotatie van zijn kerk; desgewenst kon de eigenaar er ook een religieuze gemeenschap installeren. Enkel voor de inwijding van de bidplaats moest er een beroep gedaan worden op een bisschop, maar dat hoefde niet noodzakelijkerwijs de diocesane bisschop zijn, ook een bisschop van een ander diocees kon voor deze liturgie aangesproken worden. Het juridisch onderscheid tussen eigenkerk en parochiekerk verhinderde echter niet dat er in de praktijk vele tussenvormen ontstonden en dat beide types, de bisschoppelijke doopkerken en de privékerken, na verloop van tijd convergeerden. Reeds in de zesde eeuw waren er privaat opgerichte kerken die als *parochiae* functioneerden voor de inwoners van het domein. In dergelijke gevallen ontvingen de eigenaars dooprechten van de bisschop. De redenen voor deze convergentie zijn uiteenlopend en verschillen naargelang tijd en plaats, maar een grondiger christianisering en ook de bevolkingstoename lig-

*danciellement médiatisés par le curé... De ce fait, la paroisse se définit par rapport à son centre (l'église et le cimetière) et non par rapport à ses limites'.*

- 32 E. RENARD, 'Domaine, village ou circonscription administrative ? La polysémie du mot *villa* aux VIII-X<sup>e</sup> siècles et l'assise territoriale des paroisses rurales', in : *Autour du 'village'*, p. 153-177, hier p. 160.
- 33 De laatste stand van zaken met betrekking tot het fenomeen van de *Eigenkirchen* is het indrukwekkende boek van S. WOOD, *The Proprietary Church in the Medieval West*, Oxford, 2006, hier: p. 66-91.

gen zeker ten grondslag aan de nood aan meer kerken en aan de daaropvolgende vermenigvuldiging van bidplaatsen.

In een tweede fase, waarvan de start ruwweg omstreeks 850 kan worden gesitueerd, werd een aanvang gemaakt met het proces van territorialisering.<sup>34</sup> Kerkelijke entiteiten op verschillende niveaus, zowel het microniveau van de parochie als het macroniveau van het diocees maar ook enkele tussenniveaus werden ruimtelijk verankerd of, indien ze nog niet bestonden (met name de dekenijen en aartsdiaconaten), gecreëerd en eveneens na verloop van tijd ruimtelijk begrensd. Tijdens dit erg geleidelijk verloopend proces kwamen nieuwe territoriale entiteiten tot stand die corresponderden met de sociale groeperingen die stamden uit de voorafgaande periode, nl. de gelovigen rond een plaatselijke kerk en rond de kathedraal. Twee elementen hebben bijgedragen tot dit proces van territorialisering: de invoering van de betaling van tienden en een zwaardere focus op de kerken als ontvangstaats van sacramenten.

Onder impuls van de Karolingische vorsten werd de betaling van de tiende, die tevoren eerder sporadisch en vrijwillig was, verplicht. De eerste vermelding van deze verplichting vindt men in het *capitulare* van Herstal uit 779 en daarna op de synode van Frankfurt in 794. Daarna wordt de tiendplicht op gestelde tijdstippen hernomen in de Karolingische wetgeving. De invoering dient gesitueerd te worden tegen de achtergrond van de zware hongersnood die het rijk van Karel de Grote trof in 779 en 792-793.<sup>35</sup> Voor het eerst sinds het einde van de Romeinse tijd ondernam een vorst een poging om een vorm van directe en algemene belasting in te voeren. De tiende mocht wel *stricto sensu* de Kerken goede komen, deze was in deze periode een integraal onder-

34 IOGNA-PRAT, 'Churches', p. 373-378; LAUWERS, 'Paroisse', p. 18-31; LAUWERS, 'Circuit', p. 307-316.

35 J.-P. DEVROEY, 'L'introduction de la dîme obligatoire en occident: entre espaces ecclésiastiques et territoires seigneuriaux à l'époque carolingienne', in: M. LAUWERS (ed.), *La dîme, l'Église et la société féodale. Collection d'Études médiévales de Nice*, 12, Turnhout, 2012, p. 87-106, hier p. 90-97; F. MAZEL, 'Dîme, territoire et prélèvement: réflexions sur le cas de l'ouest de la France (Anjou, Maine, Haute-Bretagne, IX<sup>e</sup>-XIII<sup>e</sup> siècle)', in: *La dîme*, p. 155-190; WOOD, *The Proprietary Church*, p. 460-462.

deel van het *regnum* van de Karolingische heersers en in hun wereldbeeld functioneerden de bisschoppen als hun voornaamste medewerkers.<sup>36</sup> De tiende werd geheven op agrarische producten (eventueel ook op de veestapel) en ze moest betaald worden door de uitbaters van de gronden.<sup>37</sup> De priester was verantwoordelijk voor de inning van de tienden die bij de kerk hoorden waar hij door zijn bisschop aangesteld was. Naargelang de streek bestonden er specifieke door het episcopaat gecontroleerde verdeelsleutels voor de tienden in drie of vier delen en werden de inkomsten gespreid over de bisschop, de plaatselijke bedienaar en eventuele helpers, het kerkgebouw en de armen.

De tiende werd aldus een belangrijke bron van inkomsten voor de kerken, naast de inkomsten voortvloeiend uit liturgische handelingen (offergaven van de gelovigen, doop- en begrafenisgelden) en de dotatie in onroerend goed (*dos*), die pas in 818-819 onder Lodewijk de Vrome werd verplicht en 12 bunders moest beslaan.<sup>38</sup> In het *capitulare ecclesiasticum* uit 810-813 werd voor het eerst verwezen naar *terminum*, het grondgebied waarover iedere kerk voortaan diende te beschikken en waarbinnen de tienden van het domein (*villa*) moesten worden betaald, een bepaling die daarna nog in de wetgeving herhaald wordt.<sup>39</sup> Uit een Karolingisch formulierboek kan men bovendien afleiden dat aan één kerk verschil-

36 Hincmar van Reims noemde bisdommen en abdijen koninklijke *beneficia* in zijn traktaat *Collectio de ecclesiis et capellis*. WOOD, *The Proprietary Church*, p. 248-250. Over de relatie tussen de Karolingische vorsten, de bisschoppen en de priesters: C. VAN RHIJN, *Shepherds of the Lord. Priests and Episcopal Statutes in the Carolingian Period*, Turnhout, 2007.

37 M. CARNIER, *Bidplaatsen en parochies in het bisdom Terwaan voor 1300: een institutionele studie*, onuitgegeven doctoraatsverhandeling, Katholieke Universiteit Leuven, Departement Geschiedenis, 1996, p. 254.

38 Bedoeld is een hoeve met gronden met een gemiddelde totale oppervlakte van 12 bunders, een oppervlakte die voldoende werd geacht om een gezin te onderhouden (afhankelijk van de vruchtbaarheid van de grond kon die oppervlakte uiteraard variëren). DEVROEY, 'L'introduction de la dîme obligatoire', p. 93-96.

39 *Capitularia regum Francorum*, in: A. BORETIUS (ed.), *Monumenta Germaniae Historica. Leges Sectio II*, II, Hannover, 1883, p. 178, c. 10 uit de *Capitula ecclesiastica*: "Ut terminum habeat unaquaque ecclesia, de quibus uillis decima recipiat." Cf. DEVROEY, 'L'introduction de la dîme obligatoire', p. 92-93.

lende domeinen konden toegewezen worden.<sup>40</sup> De vastlegging van een *terminum* werd herhaald door aartsbisschop Hincmar van Reims in zijn werk *Collectio de ecclesiis et capellis*, dat kan gelden als het eerste systematische traktaat over het kerkbezit. Hierin argumenteert hij dat het volgens de Schrift verboden is om de grenzen te verplaatsen die door de voorouders zijn vastgesteld (*terminos a patribus constitutos*). Voor het eerst in de geschiedenis wordt de notie van parochiaal grondgebied vastgeknoopt aan het bestaan van grenzen. Volgens M. Lauwers hebben we hier te maken met “*la première traduction idéologique d’un lent processus de territorialisation de l’Église*”.<sup>41</sup> Toch mogen we ons niet op het verkeerde been laten zetten door de Karolingische wetgeving. Ofschoon hier weliswaar een begin gemaakt wordt van een territoriale interpretatie van kerkelijke entiteiten, is deze wetgeving vooral een product van een ambitieus politiek-religieus programma gekoesterd door de Karolingische vorsten, waarin zij de Kerk zagen als een conglomeraat van zones, de parochies, met hun inwoners, de *parochiani* (eerste attestatie hiervan in de negende eeuw).<sup>42</sup> In werkelijkheid hebben we vooralsnog te maken met een theoretisch bestaan van parochies in normatieve teksten. Bronnen uit de praktijk, zoals oorkonden, maken haast nooit gewag van parochies vòòr het einde van de Karolingische periode.

Recent onderzoek met betrekking tot de invoering van de tinden en de modaliteiten van hun inning heeft bovendien de traditionele interpretatie gebaseerd op de Karolingische *capitularia*, waarbij iedere parochie een vastomlijnd territorium toegewezen kreeg, dat dan door de historici doorgaans gelijkgesteld werd met de *villa*, op losse schroeven gezet.<sup>43</sup> Ten eerste hoeven de *terminos* waarover sprake is bij Hincmar niet noodzakelijkerwijs geïnterpreteerd te worden als een begrensde territorium. Het is veel logi-

40 LAUWERS, ‘Paroisse’, p. 19 met verwijzing naar een formule uit 808 uit het formulierboek *Formulae Senonensis recentiores*.

41 LAUWERS, ‘Paroisse’, p. 19 n. 26.

42 LAUWERS, ‘Circuit’, p. 310; F. HAUTEFEUILLE, ‘La délimitation des territoires paroissiaux dans les pays de moyenne Garonne (X<sup>e</sup>-XV<sup>e</sup> siècles)’, in: *La paroisse*, p. 73-88, hier p. 73.

43 Cf. M. LAUWERS, ‘Pour une histoire de la dîme et du *dominium* ecclésiastical’ in: *La dîme*, p. 11-64.

scher dat de oudere interpretatie van een parochie als een groep individuen rondom een kerk onder de leiding van een priester nog steeds voortleefde.<sup>44</sup> Van de gelovigen werd, net zoals van hun priester, een zekere mate van stabiliteit verwacht ten opzichte van hun parochiekerk. Ze mochten de tienden niet de ene keer aan de ene kerk, dan weer aan een andere kerk betalen. Vandaar dat er in de *capitularia* ook gesuggereerd wordt om lijsten van de tiendbetalers per parochie op te stellen.<sup>45</sup> Tienden moesten betaald worden aan de kerk waar men gedoopt werd, ter communie en te biecht ging en begraven ging worden. Dat alles moest binnen één en dezelfde territorium (*terminos*) gebeuren zonder dat men noodzakelijkerwijs hierbij een afgegrensde zone voor ogen had. Het betalen van de tiende bevorderde in zekere zin de cohesie tussen de parochianen en bevestigde hun afhankelijkheid van de parochiekerk. Ten tweede kan men niet langer de premisse huldigen dat de Karolingische parochies gecalqueerd werden op de domeinen. De realiteit blijkt veel complexer te zijn geweest, niet in het minst omdat intussen ook het paradigma van het grote domein aan ernstige kritiek onderworpen werd, onder meer in de vele studies van A. Verhulst.<sup>46</sup> Het groot domein zoals dat naar voren komt in verschillende negende-eeuwse polyptieken blijkt immers niet zo alomtegenwoordig te zijn geweest als tevoren vermoed werd, noch was de organisatie en indeling overal uniform. Domeinen konden de vorm aannemen van “*des ensembles hétéro-*

44 DEVROEY, ‘L’introduction de la dîme obligatoire’, p. 93.

45 *Capitula episcoporum*, in: R. POKORNY & M. STRATMANN (eds.), *Monumenta Germaniae Historica*, Hannover, 1995, II, p. 46: “*Quot mansos habeat in sua parrochia ingenuiles et serviles et acolas, unde decimam accipiat*”. Dit is canon 3 uit het *Tweede capitulare* van Hincmar van Reims uit 852.

46 Onder meer A. VERHULST, *Rural and Urban Aspects of Early Medieval Northwest Europe*, Variorum collected Studies, Aldershot, 1992; F. THEUWS, ‘Landed property and Manorial Organisation in Northern Austrasia: Some Considerations and a Case Study’, in: F. THEUWS & N. ROYMANS (eds.), *Images of the Past: Studies on Ancient Societies in Northwestern Europe*, Amsterdam, 1991, p. 299-407, vooral p. 303-317; Chris WICKHAM, *Framing the Early Middle Ages. Europe and the Mediterranean, 400-800*, Oxford, 2005, p. 280-293; J.-P. DEVROEY, *Puissants et misérables. Système social et monde paysan dans l’Europe des Francs (VI<sup>e</sup>-XI<sup>e</sup> siècles)*, Brussel, 2006, p. 450-478; Voor een heldere stand van zaken met uitleg over de implicaties op de geschiedenis van de parochies en tiendheffingen uitvoerige bibliografie: DEVROEY, ‘L’introduction de la dîme obligatoire’, p. 87-106; cf. eveneens de bijdragen in *Autour du ‘village’*.

*clites, des conglomerats de biens fonciers divers acquis par héritage, vente, échange ou don, réorganisés par les domini selon le mode de gestion qu'ils entendaient privilégier*" en ze geleken meer op een patchwork van verspreid gelegen gronden dan op een homogeen en aaneengesloten blok dat duidelijk afgegrensd was.<sup>47</sup> Hun omvang en uitzicht waren verre van constant en konden ingrijpend evolueren op het ritme van ontginningen, toe- of afname van de inwoners, verandering qua exploitatiewijze en beslissingen genomen door de eigenaar. J.-P. Devroey drukt de implicaties van deze nieuwe inzichten kernachtig uit: "*on admettra donc qu'il n'est plus possible d'envisager aujourd'hui le pays franc sous la forme d'une mosaïque de territoires finis (les domaines primitifs) dans laquelle la géographie ecclésiastique locale aurait trouvé dès l'époque carolingienne l'étoffe et les limites des anciennes paroisses*".<sup>48</sup>

Uit een aantal studies is gebleken dat een en dezelfde parochiekerk kon worden gefrequentieerd door mensen uit verschillende agrarische gemeenschappen en dat achter een parochie en een domein een verschillende logica schuil ging, de een religieus geïnspireerd, de ander economisch.<sup>49</sup> Daarenboven hebben verschillende case-studies aan het licht gebracht dat er vaak serieuze discordanties waren tussen het tiendressort en de *parochiae*. In een aantal gevallen bleek het tiendressort veeleer overeen te komen met het domein dan met het territorium verbonden aan de kerk. We mogen niet vergeten dat inning van de tienden neerkwam op controle van aanzienlijke agrarische opbrengsten. De reden voor de discordantie tussen *parochia* en tiendressort op een aantal plaatsen is te vinden in het gelijktijdig bestaan van twee niveaus van dominantie: een seculier niveau waarbij een heer gezag uitoefent over een gebied en over de plaatselijke inwoners (een domein, later de heerlijkheid) en

47 RENARD, 'Domaine', p. 153-177, hier p. 162-164. Zie ook nog verder.

48 DEVROEY, 'L'introduction de la dîme obligatoire', p. 89.

49 S. LETURCQ, 'Territoires agraires et limites paroissiales', in: *La paroisse*, p. 89-104, hier p. 90-97; MAZEL, 'Dîme', p. 155-190; WOOD, *The Proprietary Church*, p. 70 geeft het voorbeeld van een bisschop die op zijn privé-domein of op een domein dat toebehoort aan zijn bisschopskerk een kerk bouwt die functioneert als parochiekerk voor de bewoners van de omliggende domeinen die in handen zijn van een andere grondbezitter en waarop er op dat ogenblik nog geen kerk gebouwd is of waarvan de kerken nog niet over dooprechten beschikken.

een religieus niveau waarbij een pastoor met zijn kerk autoriteit uitoefent over de gelovigen die naar zijn kerk gingen.<sup>50</sup> Beide niveaus konden onafhankelijk zijn van elkaar, maar in de praktijk kwam het frequent voor dat de kerk in kwestie een eigenkerk was, gebouwd door de heer van een domein op zijn grond. Het statuut van deze patrimoniale of privékerken vormde tijdens de negende en tiende eeuw een netelig probleem: aan wie moesten die priesters immers gehoorzamen: aan de *ordinarius* of aan hun lekenheer?

Ook de kwestie van de tiendplicht lag in deze context gevoelig. Aanvankelijk bepaalden de Karolingische *capitularia* dat de tienden uitsluitend aan de (oude) doopkerken betaald moesten worden.<sup>51</sup> Volgens het *Capitulare de villis* kwam de tiende van de inkomsten uit een kroondomein echter toe aan de kerk van dat kroondomein, indien er een kerk opgetrokken was. Deze inkomsten dienden aangewend te worden voor de verlichting aldaar, de bedienaar en de armen. De Karolingische vorsten verleenden eenzelfde voorrecht aan religieuze instellingen aan wie ze kroondomeinen met een kerk gegeven hadden. Hoogstwaarschijnlijk gold eenzelfde regel in de praktijk ook voor de niet-koninklijke domeinen, al verbieden verschillende *capitularia* en conciliaire richtlijnen dat domeinheren hun tienden aan hun eigen kerk gaven, de tiende moest naar de kerk gaan waar ze doopsel en de andere sacramenten ontvingen. Andere wetteksten laten dit dan weer wel toe indien de lekenheer hiervoor het fiat van de bisschop heeft verkregen. Het spreekt voor zich dat machtige heren dit recht naar zich toe zullen trekken naarmate het vorstelijke gezag verzwakt op het einde van de negende eeuw en in de loop van de tiende eeuw en de plaatselijke bisschop weinig weerwerk bood.

Daarnaast is het ook niet altijd duidelijk waar de tiende betaald door de inwoners (*manentes*) van het domein moest terechtkomen: de kerk op het domein of de oude doopkerk in de omgeving. Logischerwijs betaalden de inwoners echter hun tiende aan de kerk van het domein waarop ze werkten en woonden. Meteen was

50 DEVROEY, 'L'introduction de la dîme obligatoire', p. 93-96; MAZEL, 'Dîme', p. 155-190.

51 WOOD, *The Proprietary Church*, p. 69-74 en 467-471; DEVROEY, 'L'introduction de la dîme obligatoire', p. 95-96.



de toewijzing van de tienden aan een privékerk op een domein een krachtige stimulans voor de eigenaren van deze domeinen om überhaupt een bidplaats op te richten, aangezien de tiende dan bij hen terecht kwam en het onderhoud van die bidplaats de verantwoordelijkheid werd van de inwoners van dat domein. Resultaat was een concurrentieslag tussen de (oude) doopkerken die nog onder direct bisschoppelijk gezag stonden en de (vaak nieuw opgerichte) privékerken op de domeinen (vaak aangeduid als *capellae*) die ook tienden konden heffen en zich konden ontwikkelen tot een focus voor gelovigen. In een bepaald gebied konden dus verschillende kerken en hun bedienaars met elkaar wedijveren om gelovigen en hun offergaven aan te trekken. Veel hing dan ook af van de houding die de diocesane bisschop in deze problematiek aannam en van zijn relatie met de wereldlijke machthebbers. Reeds vanaf de late zevende eeuw en vroegste achtste eeuw kan men gelijktijdig twee bewegingen onderscheiden die in de Karolingische periode voortduren: enerzijds de beweging waarbij private kerken parochiale rechten verwerven en anderzijds de secularisering van de oude parochiekerken door de Frankische aristocratie, hetgeen impliceert dat oude parochiekerken in private handen terecht kwamen en als *beneficia* doorgegeven werden.<sup>52</sup>

Net zoals er een grote variëteit bestond van organisatievormen wat betreft de exploitatie van het land, zo bestonden er tijdens de Karolingische periode verschillende types religieuze ruimte.<sup>53</sup> In de bekende vroeg-negende-eeuwse polyptiek van de abdij van Saint-Germain-des-Prés te Parijs zijn effectief enkele voorbeelden te vinden van het 'klassiek' domein waarbij een *villa* door een vroegmiddeleeuwse vorst *en bloc* gegeven werd aan een religieuze instelling, die er dan vervolgens in slaagde om zowel kerkelijke als domaniale rechten over dat gebied te behouden tot in de late middeleeuwen (ca. 1200- ca. 1500), soms zelfs tot aan de Franse revolutie. Anderzijds beschikten de monniken op andere plaatsen slechts over erg gefragmenteerde bezittingen waarvan men niet meer kan achterhalen hoe

52 WOOD, *The Proprietary Church*, p. 74-79.

53 DEVROEY, 'L'introduction de la dîme obligatoire', p. 98-99.

de parochiale rechten werden uitgeoefend, omdat de kerken die ze er mogelijkwerwijs bezaten voor de abdij verloren gingen. In Bretagne en Catalonië, waar de aristocratie weinig impact had op de gronden, waren het de lokale gemeenschappen zelf die instonden voor de inrichting en organisatie van de parochie. Ook bij de inning van tienden speelden de domeineigenaars of hun vertegenwoordigers een actieve rol. Uit steeds meer documenten uit de tiende en de elfde eeuw blijkt dat aristocraten zelf instonden voor de tiendheffing op hun gronden en bijgevolg verantwoordelijk waren voor de verdeling ervan over de bidplaats die ze er opgericht hadden en het onderhoud van de plaatselijke geestelijken. Hierin verschilden zij dus niet van religieuze eigenaars van domeinen, zoals de monniken van een abdij, die ook zelf de tiendingning en -verdeling voor hun rekening namen.

Al deze nieuwe inzichten hebben tenslotte het traditionele schema aan het wankelen gebracht dat ervan uitgaat dat de tienden oorspronkelijk een louter religieuze aangelegenheid waren en de kerken ten goede kwamen (Karolingische periode), vervolgens door leken toegeëigend werden (post-Karolingische periode-elfde eeuw) om dan tenslotte door de afstammelingen van die leken onder zware druk van de kerkhervormers 'gerestitueerd' en geschonken te worden aan religieuze instellingen (tweede helft elfde eeuw-twaalfde eeuw). In plaats van een geleidelijke feodalisering van de kerktieden lijkt de tiende vanaf haar invoering innig verstrengeld te zijn met de domaniale wereld. Bepaalde onderzoekers, zoals onder meer Mathieu Arnoux, met zijn detailstudies over het twaalfde- en dertiende-eeuwse Normandië, pleiten er zelfs voor om de tiende veel eerder als een domaniale heffing te zien dan als een religieuze taks.<sup>54</sup> Feit is dat de tiende tot vrij recent louter als een kerkelijke taks gezien werd, terwijl er ook een fiscaal en domaniaal aspect aan deze heffing verbonden was en de drie 'sferen' nauw met elkaar verbon-

54 Cf. M. ARNOUX, 'Remarques sur les fonctions économiques de la communauté paroissiale (Normandie, XII<sup>e</sup>-XIII<sup>e</sup> siècles)', in: D. BARTHÉLEMY & J.-M. MARTIN (eds.), *Liber largitorius. Études d'histoire médiévale offertes à Pierre Toubert par ses élèves*, Genève, 2003, p. 417-434; M. ARNOUX, 'Pour une économie historique de la dîme', in: R. VIADER (ed.), *La dîme dans l'Europe médiévale et moderne. Actes des XXX<sup>e</sup> Journées internationales d'Histoire de l'abbaye de Flaran*, 3-4 octobre 2008, Toulouse, 2010, p. 101-126; MAZEL, 'Dîme', p. 155-190.

den waren, net zoals wat wij vandaag de religieuze en politieke sfeer noemen zo goed als onontwarbaar waren in de vroege middeleeuwen en door de tijdgenoten ook niet als aparte en strikt onderscheiden sferen geïnterpreteerd werden. Volgens Roland Viader speelde de tiende een cruciale rol in de transformatie van de antieke wereld met een belastingsysteem naar een feodale wereld waarin de grondrente domineerde.<sup>55</sup> Verder onderzoek is zeker nodig naar de functie van de tiende in de middeleeuwse samenleving, maar de eerste aanzetten zijn erg veelbelovend in de mate dat ze een veel ingewikkelder functie blootleggen dan ooit vermoed werd. Daarbovenop mogen we ook niet vergeten dat er minstens tot de hoge middeleeuwen, en in heel wat gebieden pas vanaf de dertiende eeuw, sprake was van een algemene en efficiënte tiendheffing.<sup>56</sup> Ondanks de koninklijke en bisschoppelijke verplichtingen uit de negende eeuw werd de tiende niet overal geheven, zelfs niet op bepaalde domeinen die in handen waren van religieuze instellingen.<sup>57</sup> Volgens Susan Wood getuigen al die koninklijke en conciliaire bepalingen niet zozeer van een rationeel opleggen van richtlijnen aan een passieve gemeenschap, maar tonen ze vooral aan hoe de autoriteiten “were struggling to impose order on a largely uncontrollable scene”.<sup>58</sup> Hoewel de tiendplicht een bijdrage leverde aan de territorialisering van de parochies, kwam een nog grotere impuls van het toenemend belang dat sinds de Karolingische vorsten gehecht werd aan de kerk als de ontvangstplaats bij uitstek van enkele sacramenten, met name de biecht en het doopsel.<sup>59</sup> Ook begraving diende voortaan bij de kerk dichtbij de residentie van de gelovigen te gebeuren.<sup>60</sup> Zeker dit laatste element heeft het territorialiseringsproces een flinke duw gegeven, want eenmaal begraven in de schaduw van de parochie-

55 R. VIADER, ‘La dîme dans l’Europe des féodalités. Rapport introductif’; in: *La dîme dans l’Europe médiévale*, p. 7-36.

56 LAUWERS, ‘Pour une histoire’, p. 28-31 en 46-52; DEVROEY, ‘L’introduction de la dîme obligatoire’, p. 91.

57 MAZEL, ‘Dîme’, p. 165.

58 WOOD, *The Proprietary Church*, p. 465.

59 Over de eerder beperkte impact van de tiendplicht op de territorialisering: MAZEL, ‘Dîme’, p. 187.

60 Cf. de uitvoerige studies van M. LAUWERS, *La mémoire des ancêtres. Le souci des morts. Morts, rites et société au Moyen Âge*, Parijs, 1997 en *Naissance du cimetière. Lieux sacrés et terres des morts dans l’Occident médiéval*, Parijs, 2005.

kerk, “*on ne déplace pas les morts*”, dixit de Franse historicus Robert Fossier.<sup>61</sup> Dergelijke richtlijnen betekenden vermoedelijk het definitieve einde van de geïsoleerde graven uit de eerdere eeuwen en bevorderden het dichter bijeen wonen van gelovigen. Een regelmatige circulatie naar de parochiekerk veronderstelt immers dat men niet al te ver van deze bidplaats woont, een aspect dat niet vergeten werd in de wetgeving. Op het concilie van Tribur in 895 werd gesteld dat de gemiddelde maximumafstand tussen het domicilie van de gelovigen en hun parochiekerk niet meer dan een twintigtal kilometer mocht bedragen. De vorming van een parochiekerk hing dus in aanzienlijke mate af van de mogelijkheid van de gelovigen om deze bidplaats te frequenteren. Niet toevallig gaat de Latijnse term *parochia* terug op het Griekse werkwoord ‘paroikein’ dat ‘wonen bij of naast’ betekent en komt van het adjectief ‘paroikos’, ‘naburig, nabuur’. Doopsel maar nog meer begrafenissen begunstigen aldus de vorming van parochiale entiteiten. Aartsbisschop Hincmar van Reims stond dan weer kritisch tegenover het onnodig opdelen van parochies en was eerder voorstander van de oprichting van (een) kapel(len), die afhing(en) van de moederkerk, en die op regelmatige basis bezocht werd(en) door de parochiepriester met een draagbaar altaar.<sup>62</sup>

Wat in de negende eeuw gestart was, ging versneld verder in de daaropvolgende eeuwen om uiteindelijk uit te monden in een indeling van de christelijke wereld in een netwerk van parochiale territoria met grenzen.<sup>63</sup> Het einde van deze derde fase kreeg echter pas zijn beslag in de loop van de dertiende eeuw, toen in de meeste delen van West-Europa de parochie beschouwd werd als de lokale christelijke unit bij uitstek. Alvorens het zover is gekomen, speelde er zich een proces af dat door historici aangeduid wordt met termen zoals *encellulement* (Robert Fossier) of

61 Geciteerd in LAUWERS, ‘Circuit’, p. 301, n. 1. Begroaving dichtbij zal een grotere rol hebben gespeeld dan het sacrament van de doop, cf. WOOD, *The Proprietary Church*, p. 464: “Baptism would not matter so much, since babies could be carried or children walk; in much of Europe the mother churches kept their baptismal rights (now no longer carrying a monopoly of tithe-rights) relatively intact for a long time”.

62 WOOD, *The Proprietary Church*, p. 71.

63 IOGNA-PRAT, ‘Churches’, p. 374-376; LAUWERS, ‘Paroisse’, p. 12; LAUWERS, ‘Circuit’, p. 316-324.

*incastellamento*. Deze begrippen verwijzen naar de transformatie die de samenleving onderging tussen *grosso modo* 850 en 1000. Centraal in dit proces staat de trage, maar uiteindelijk wel duurzame vestiging van groepen mensen op het platteland en de langzame totstandkoming van het dorp. In deze eeuwen kwam definitief een einde aan het fenomeen van verplaatsingen van rurale nederzettingen, een fenomeen dat in bepaalde regio's duidelijk archeologisch kan worden aangetoond. Onderzoekers onderstrepen dat er grote regionale verschillen zijn wat betreft de snelheid van deze wijdverspreide beweging van *encellulement*, maar men is het wel eens over de belangrijke rol die de bidplaats als de *nucleus* van een nederzetting hierin gespeeld heeft. De transformatie houdt direct verband met het ontstaan van de feodale samenleving en het verlangen van een heer om groepen mensen bijeen te brengen op specifieke plaatsen (de *cellules*) en zo beter te kunnen controleren. Verzamelpunt bij uitstek vormden de kerken waarnaast - weliswaar niet overal maar toch op menige plaatsen - de residentie van de lokale machthebber opgetrokken werd in de loop van de tiende en de elfde eeuw, vandaar het Italiaanse begrip *incastellamento*.

De wezenlijke bijdrage van parochiekerken en hun kerkhof komt tot uitdrukking in het begrip *inecclesiamento*, dat volgens Michel Lauwers het religieuze luik vormt van de *encellulement*. Kerk en kerkhof golden hierbij als structurende polen voor de ontluikende nederzettingen en voor de religieuze omkadering van de bevolking. Voeg bij de gewijzigde machtsverhoudingen en de sociale en religieuze verankering van de mensen op een specifieke plaats ook nog de groei van de bevolking, de ontginningsbeweging en de expansie van de steden en het is duidelijk dat we te maken hebben met een erg complexe en dynamische samenleving. De bekommernis om duidelijke afgrenzingen laat zich dan ook niet toevallig het eerst voelen in recent ge-urbaniseerde zones in de stad, die vrij kort tevoren tot ontwikkeling kwamen.<sup>64</sup> Over het algemeen kan men stellen dat jurisdictieconflicten aangaande

64 F. COMTE & E. GRELOIS, 'La formation des paroisses urbaines: les exemples d'Angers et de Clermont (XI<sup>e</sup>-XIII<sup>e</sup> siècles)', in: *La paroisse*, p. 57-72, hier 64.

parochiale grenzen pas verschijnen in de loop van de twaalfde en vooral in de dertiende eeuw, enkele elfde-eeuwse uitzonderingen niet te na gesproken.<sup>65</sup> Grensgeschillen zijn eigenlijk een indicatie dat het territorialiseringsproces op die plaats zijn beslag heeft gekregen. In het vormingsproces van parochies worden grenzen vaak pas gepreciseerd op het moment dat er zich problemen voordoen.<sup>66</sup> Dan is het in eenieders belang om duidelijke aflijningen te maken zodat onduidelijkheid in de toekomst vermeden wordt. Uiteindelijk haalt de territoriale interpretatie van een parochie aldus de bovenhand op een aanvankelijk meer sociale benadering van een parochie als een “*semis d’âmes rattaché à un point, une ecclesia*”.<sup>67</sup>

TERUG NAAR BRUGGE EN NAAR DE BRONNEN:  
IMPLICATIES VAN DE NIEUWE INZICHTEN OP HET  
RELIGIEUZE LANDSCHAP VAN BRUGGE EN OMGEVING

De meerderheid van de detailstudies waarnaar in de vorige paragraaf verwezen werd, heeft betrekking op de ontwikkeling van het religieuze landschap in specifieke gebieden in Frankrijk. Recente studies waarin de situatie in de zuidelijke Nederlanden herbekeken wordt in het licht van de nieuwe inzichten zijn vooralsnog dun gezaaid. Toch mag men veronderstellen dat het dynamische en complexe model met betrekking tot de vorming van de parochies ook op onze gebieden kan worden toegepast. De vele casestudies over andere gebieden sporen aan tot aandacht voor regionale nuancering en tot het vermijden van generaliseringen. Wat in ieder geval duidelijk naar voren komt, is de onhoudbaarheid van het paradigma van het perfect samenvallen van het vroegmiddeleeuws domein met de parochie en met het tiendresort. Dat elk van deze drie ruimtelijke realiteiten vanaf hun verschijnen in de vroege middeleeuwen voorzien zou zijn geweest van precieze begrenzingen lijkt eveneens achterhaald. Noch kan

65 LAUWERS, ‘Paroisse’, 26.

66 H. NOIZET, ‘De l’église au territoire: les paroisses à Tours (XI<sup>e</sup>-XIII<sup>e</sup> siècles)’, in: *La paroisse*, p. 45-57, hier p. 51.

67 NOIZET, ‘De l’église au territoire’, p. 55.

men de vroegmiddeleeuwse parochie benaderen aan de hand van een definitie die stamt uit de dertiende eeuw, laat staan veronderstellen dat de laatmiddeleeuwse of latere grenzen tussen de toenmalige parochies uit een ver verleden zouden stammen en zonder noemenswaardige veranderingen de tand des tijd doorstaan hebben. De retrogressieve methode stelt de onderzoeker toch wel voor serieuze problemen.<sup>68</sup>

In plaats van te vertrekken uit latere realiteiten en hun bestaan vervolgens te veronderstellen voor de vroegere periode, is het misschien veiliger om in de omgekeerde richting te werken en contemporaine bronnen - hoe frustrerend weinig er ook bewaard zijn - te privilegiëren boven de jongere documenten en in plaats van achteruit te kijken progressief voort te schrijven in de tijd. Iedere opeenvolgende eeuw heeft meer documenten geproduceerd dan de voorgaande en door deze successief te bestuderen komt men mogelijk dichterbij het fenomeen van de geleidelijke opbouw van de religieuze ruimte en de toenemende complexiteit van dit parochiale landschap dan door de realiteiten uit de late middeleeuwen te projecteren naar het verleden.<sup>69</sup>

Het spreekt voor zich dat dit een grootschalige en tijdrovende onderneming is die niet enkel religieuze bronnen maar ook documenten van wereldlijke aard moet omvatten en niet enkel met de situatie in de Brugse binnenstad moet rekening houden, maar evenzeer met de ruime omgeving. Bovendien kan men deze problematiek niet los zien van de ingrepen die de mens in het verleden ondernam in het natuurlandschap, met de nederzettingsgeschie-

68 Tot een gelijkaardige conclusie komen Devroey en Schroeder, maar dan met betrekking tot het vroegmiddeleeuws grondbezit in de Ardennen (regio Bastogne). DEVROEY & SCHROEDER, 'Beyond royal estates', p. 68: "*Finally, we have tried to show that the territorial coherences that can be found in later evidence should not simply be read back into the early Middle Ages. We should take care not to superimpose them upon early medieval realities, because many processes of change affecting both local power and its spatial structures took place in later centuries.*"

69 Een eerste aanzet waarbij strikt met contemporaine bronnen gewerkt wordt: B. MEIJNS, 'Over graven, bisschoppen en kanunniken: de totstandkoming van het religieuze landschap in Brugge en haar ommeland (tot ca. 1100)', in: *Brugs Ommeland*, 54 (2014), p. 67-77.

denis, met de geschiedenis van de ontginningen en met de stadsontwikkeling, om maar enkele cruciale aspecten te noemen. In wat volgt wil ik graag een aanzet geven tot een vernieuwd onderzoek naar deze thematiek, maar het moge duidelijk zijn dat de ‘oplossing’ van het netelig probleem van het ontstaan van de Brugse parochies bijlange nog niet in het verschiet ligt. Bij de studie van dit dossier vielen mij echter een aantal elementen op. Enkele elementen werden reeds in een andere context aangestipt, andere spruiten vooral voort uit een vergelijking met andere dossiers. De focus ligt op de religieuze entiteiten, veel meer dan op de wereldlijke aspecten zoals de ligging van domeinen of heerlijkheden. Van de hierna volgende observaties wens ik graag het hypothetische karakter te beklemtonen. Verder en grondiger onderzoek zal uitwijzen in welke mate zij een bijdrage kunnen leveren tot het ontrefelen van deze complexe problematiek.

#### Afscheid van de *fiscus* Snellegem?

Zoals verderop nog zal blijken staat de afhankelijkheid van de Onze-Lieve-Vrouwekerk van de kerk van Sijsele als een paal boven water. Anders is het gesteld met het westelijke luik van de hypothese van Strubbe en hij gaf dit zelf ruitelijk toe: “*Ten westen van het oude Sijsele is de primitieve toestand niet zo duidelijk na te gaan*”.<sup>70</sup> De reden waarom hij uiteindelijk de oorsprong van de Sint-Salvatorkerk uitgerekend in Snellegem zocht, houdt direct verband met de dichterbij gelegen *fiscus regius* Weinebrugge: “*Die fiscus regius moet oudtijds een uitgestrektheid hebben bezeten die groter was dan het toenmalige S. Michiels. Het is daarom meer dan waarschijnlijk dat het gebied zich verder ten Westen heeft uitgestrekt en samen met Snellegem, dat inderdaad in 941 de naam fiscus draagt, een geheel heeft gevormd*”.<sup>71</sup> Met andere woorden de omvang van de *fiscus* Weinebrugge was volgens Strubbe te beperkt om als zelfstandig kroondomein gefunctioneerd te hebben. Vandaar dat de blik naar het westen werd gericht waar zich eveneens een kroondomein bevond (althans in een oorkonde uit 941

70 STRUBBE, ‘De parochies te Brugge’, p. 362.

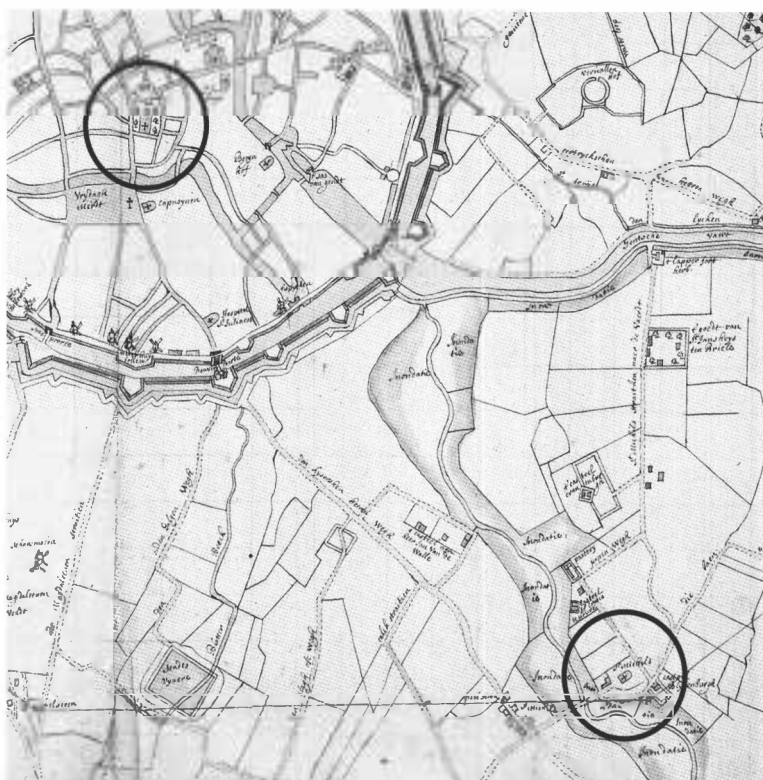
71 STRUBBE, ‘De parochies te Brugge’, p. 362-363.



wordt voor het eerst melding gemaakt van de *fiscus Snetlingehem*, die op dat ogenblik in handen is van graaf Arnulf I). Vervolgens werd ervan uitgegaan dat beide kroondomeinen, Snellegem en *Weinabriga*, ooit een gezamenlijke *fiscus* hadden gevormd. Aldus werd het bestaan van een mega-*fiscus* vermoed die zich uitgestrekt had van Snellegem in het westen, over Varsenare, Sint-Andries en Sint-Michiels, tot de linkerhelft van het grondgebied van de Brugse binnenstad met de Reie als de meest oostelijke begrenzing. Aangezien van alle kerken in dit “*statig geheel*” Snellegem de oudste kerk is, werd verondersteld dat zij de primitieve parochie vormde waaruit de andere kerken ontstonden. Is een dergelijke voorstelling thans nog houdbaar?

Waarom de *fiscus* Weinebrugge als te klein werd beschouwd, werd niet verduidelijkt. Strubbe ging ervan uit dat de omvang groter moet zijn geweest dan “*het toenmalige S. Michiels*”, maar het moet gezegd dat geen enkele bron - contemporain of uit de eerste eeuwen na de tiende eeuw - ook maar enige indicatie geeft over de omvang van die *fiscus* of over de nederzetting rondom de kerk toegewijd aan de heilige Michael. Mogelijk baseerde hij zich, zoals in de traditionele literatuur en methodologie vrij gebruikelijk was, op de oppervlakte van de moderne gemeenten, waarvan aangenomen werd dat ze ongeveer op de parochies uit het Ancien Regime teruggingen. Sint-Michiels met haar oppervlakte van 959 ha is inderdaad bescheidener van omvang dan Snellegem (1108 ha), Varsenare (1021 ha) en Sint-Andries (2065 ha).<sup>72</sup> Samen maakt dit ruim 5000 ha voor de gereconstrueerde *fiscus*/primitieve parochie Snellegem (en wellicht nog een paar honderd ha meer, want in deze telling is de linkerhelft van de stad Brugge niet inbegrepen). In het huidige onderzoek is een schatting van een min of meer exacte omvang van de Karolingische *fisci* zeldzaam, niet in het minst omdat contemporaine aanduidingen van de omvang slechts sporadisch aanwezig zijn en bovendien is de omrekening naar hedendaagse oppervlaktematen van de toenmalige eenheden, zoals *bunaria*

72 Voor de oppervlakten, zie de lemmata gewijd aan deze gemeenten in *Winkler Prins Encyclopedie van Vlaanderen*, 5, Brussel, 1974, p. 221-222 (Sint-Andries), 246 (Sint-Michiels), 271-272 (Snellegem) en 383 (Varsenare).



Detail uit de zogenaamde Militaire Kaart van Brugge en omgeving, anonieme kaart van ca. 1690. Pen, potlood en waterverf op papier. Rechtsonder, omcirkeld: de kerk van Sint-Michiels, gelegen langs de Kerkebeek. Linksboven: een deel van de Brugge binnenstad met, eveneens omcirkeld, de Sint-Salvatorkerk. (Stadsarchief, Brugge).

(bunders), *mansi* (hoeves) en *modii* (liters om de oogstproductie uit te drukken) problematisch.<sup>73</sup> Beroepen we ons toch even op de oudere literatuur inzake Karolingische kroondomeinen, dan kan als vergelijking verwezen worden naar de *fiscus* Barisis in de regio van Laon (dép. Aisne) die tussen 2600 en 2800 ha zou hebben om-

73 Over de complexe interpretatie van Karolingische oorkondelijke en administratieve bronnen: E. RENARD, 'La gestion des domaines d'abbaye aux VIIIe-IXe siècles. Notions de base et conseils pour une meilleure compréhension des sources écrites', in: *De la Meuse à l'Ardenne*, 29 (1999) p. 115-150; Een recent te verschijnen overzichtswerk over de kroondomeinen: J. BARBIER, *La fortune du fisc. Dictionnaire du fisc et des palais entre Loire, Meuse, Escaut et Manche (VIe-Xe siècles)*, Turnhout, 2015.

vat.<sup>74</sup> De *caput fisci* te Annappes (nabij Rijsel, départment Nord), de zetel van een *fiscuscomplex* dat drie afhankelijke kroondomeinen telde, zou in de negende eeuw ca. 2850 ha beslaan hebben, terwijl de oppervlakte van de drie afhankelijke kroondomeinen (Cysoing in de directe omgeving van Annappes, Somain-en-Ostrevant en Vitry-en-Artois die een heel eind van Annappes liggen) tussen 1400 ha en 1900 ha geschommeld zou hebben.<sup>75</sup> Het kroondomein van Ponthion (départment Marne), dat net zoals dat van Barisis terugging op Merovingisch koninklijk bezit, was in de negende eeuw bescheidener van omvang met slechts ca. 550 ha.

Het optellen van de oppervlakten van de huidige gemeenten is echter bezwaarlijk de aangewezen benadering voor de problematiek van de omvang van de vroegmiddeleeuwse domeinen. Aan een dergelijke methode ligt de premisse ten grondslag dat er een serieuze vorm van continuïteit bestaat tussen de sociaaleconomische (domeinen) en religieuze (parochies) entiteiten uit de middeleeuwen en de huidige gemeenten. Zoals uit de nieuwe inzichten gebleken is, is het zeer de vraag of die er ooit geweest is. Bovendien gaat een dergelijke werkwijze uit van de veronderstelling dat vroegmiddeleeuwse domeinen een groot aangesloten blok vormden, een voorstellingwijze die niet langer houdbaar is. Traditioneel ging men ervan uit dat koninklijke en monastieke domeinen georganiseerd waren als een coherente en compacte bezitseenheid. Vanuit deze eenheden werd de kolonisering van de omliggende en nog niet in cultuur gebrachte gebieden dan progressief in steeds verder uitdijende concentrische cirkels gerealiseerd. Zoals reeds vermeld gingen in deze klassieke voorstelling de uitbreiding van het domein en de uitbreiding van het parochiaal territorium hand in hand.

74 F. LOT, 'La grandeur des fiscs à l'époque carolingienne', in: *Revue belge de Philologie et d'Histoire*, 3 (1924) p. 51-57; W. METZ, *Das karolingische Reichsgut. Eine Verfassungs- und Verwaltungsgeschichtliche Untersuchung*, Berlijn, 1960, p. 111-113.

75 Deze berekening is het resultaat van een veronderstelling door Ph. Grierson dat de *fisci* van Annappes, Vitry, Somain en Cysoing, vermeld in een oorkonde van Gisela voor het kapittel van Cysoing (nabij Rijsel) uit 868/9, te vereenzelvigen zijn met de *fisci* die gedetailleerd beschreven worden in de *Brevium exempla ad describendas res ecclesiasticas et fiscales* uit ca. 800. Cf. Ph. GRIERSON, 'The identity of the unnamed fiscs in the "Brevium exempla ad describendas res ecclesiasticas et fiscales"', in: *Revue belge de Philologie et d'Histoire*, 18 (1939) p. 437-462.

Het onderzoek van de laatste decennia heeft deze veronderstellingen op de helling geplaatst. Detailstudies over de organisatie van specifieke monastieke en koninklijke domeinen en onderzoek naar het grondbezit en de exploitatie ervan in welbepaalde regio's brengen een veel ingewikkelder en gevarieerder wereld aan het licht: domeinen waren niet altijd compacte geografische blokken, hun gronden en hoeves konden over verschillende lokaliteiten verspreid liggen.<sup>76</sup> Nederzettingen ontwikkelden zich niet coherent en rechtlijnig. Een *villa* viel niet noodzakelijkerwijs perfect samen met een nederzetting. Landerijen die afhingen van een domein konden over verschillende nederzettingen verspreid liggen. In een nederzetting konden verschillende eigenaars percelen grond bezitten. Landerijen konden ook opgedeeld worden, samengevoegd, geschonken aan religieuze instellingen, in *precaria* en in leen gegeven. Verschillende heren konden diverse rechten uitoefenen op bepaalde gronden en op eenzelfde moment konden door hen verschillende strategieën gebruikt worden met betrekking tot expansie en consolidatie.

Naast koningen, aristocraten en religieuze instellingen waren er bovendien ook 'gewone' landeigenaars of vrije grondbezitters die een rol speelden in de ontwikkeling van nederzettingen en in de ontginningsbeweging. De bronnen privilegiëren de vorsten en de abdijen, maar toch vinden we er ook sporen terug van de kleine grondbezitters als actoren.<sup>77</sup> Bepaalde grondeigenaars, zoals vorsten en abdijen, konden weliswaar aan de hand van strategieën gericht op de concentratie van gronden en de accumulatie van allerlei rechten proberen overheersend te worden in een bepaalde

76 Cf. WICKHAM, *Framing the Early Middle Ages*, p. 393-406 (over het Rijnland en de Île de France; in deze laatste zone zijn er meer indicaties voor het bestaan van domeinen in één blok); M. INNES, *State and Society in the Early Middle Ages. The Middle Rhine Valley, 400-1000*, Cambridge, 2000, p. 77-82; DEVROEY & SCHROEDER, 'Beyond royal estates', p. 39-69; DEVROEY, *Puissants et misérables*, p. 450-478.

77 Cf. D. TYS, 'Domeinvorming in de 'wildernis' en de ontwikkeling van vorstelijke macht: het voorbeeld van het bezit van de graven van Vlaanderen in het IJzerestuarium tussen 900 en 1200', in: *Jaarboek voor Middeleeuwse Geschiedenis*, 7 (2005), p. 34-87, die een grote mate van vrij grondbezit door bescheiden landeigenaars en boeren heeft vastgesteld in Kamerlings Ambacht, meer bepaald in de omgeving van Leffinge.

zone, ze waren er zelden alleen en ze dienden rekening te houden met andere ‘heren’ en met allodiale grondeigenaars. Kortom, de vroegmiddeleeuwse realiteit moet meer weg hebben gehad van een uiterst ingewikkeld en heterogeen kluwen dan van een recht-toe-rechtaan grondeigendom in exclusieve handen van de toplaag. Devroey en Schroeder brengen deze complexe situatie krachtig onder woorden in hun bijdrage over grondbezit in de vroegmiddeleeuwse Ardennen: “...our evidence suggests a situation where different power structures were mixed up and which later developments sometimes made appear more regular than they were in the earlier period. If we analyse parishes like this, they also appear to have been part of a struggle for power.”<sup>78</sup>

Zolang er nergens in de contemporaine of latere bronnen een onweerlegbare link komt bovendien die de fiscus Weinebrugge met die van Snellegem verbindt of zolang er geen duidelijke afhankelijkheidsrelatie te bespeuren valt tussen de kerken op deze plaatsen, is het mijns inziens aangewezen om de *fiscus* Snellegem buiten dit verhaal te houden.<sup>79</sup> Voor een hoge ouderdom van de kerk van Snellegem zijn er overigens geen contemporaine aanwijzingen. Dat er effectief een kerk stond op de *fiscus* Snellegem wordt bewezen door een dorsale notitie op de originele oorkonde van graaf Arnulf I (918-965) voor de Sint-Pietersabdij te Gent op datum van 8 juli 941 waarin hij de helft van “*zijn fiscus*” te Snellegem schenkt aan de monniken van die abdij.<sup>80</sup> Deze *Noticia de concambio Arnulfo comitis* is van een hand uit het midden van de tiende eeuw en maakt melding van een ruil waarbij de graaf “*de helft van de kerk die in de reeds vermelde fiscus gebouwd werd, de heerlijke reserve met boomgaard en acht diensthoeven*” uit zijn oorspronkelijke schenking terugneemt.<sup>81</sup> Het verlies van de monniken wordt

78 DEVROEY & SCHROEDER, ‘Beyond royal estates’, p. 58.

79 Cf. G. DECLERCQ, ‘Vlaanderen en de Vlaanderengouw in de vroege middeleeuwen’, in: *Licht in de Middeleeuwen*, p. 154-161, hier p. 157, pleit er ook voor om het bestaan van twee afzonderlijke entiteiten (Snellegem en Weinebrugge) aan te nemen.

80 *Diplomata Belgica ante annum millesimum centesimum scripta*, M. GYSSELING & A.C.F. KOCH (eds.), Brussel, 1950, I, p. 143-146.

81 *Diplomata Belgica*, p. 143: “... *illustris vir [Arnulfus medietatem] ecclesię que constructa est in memoratu fiscu, et curtem dominicalem cum arboreta et mansos sęricales*

gecompenseerd door de schenking van enkele bezittingen nabij Gent. Dat deze kerk ooit zou zijn opgericht door Eligius is speculatief, aangezien de *Vita Sancti Eligii*, die kort na Eligius' overlijden in 660 geschreven werd, enkel zeer veralgemenend melding maakt van prediking en van de bouw van kerken “in Flandris”.<sup>82</sup> De eerstvolgende keer dat de kerk van Snellegem opnieuw in de bronnen verschijnt is pas in 1102 wanneer bisschop Balderik van Noyon-Doornik (1099-1113) het “*altare de Snellegem dicta*” schenkt aan abt Hendrik van de abdij van Mont-Saint-Quentin in de Vermandois, die hierom gevraagd had.<sup>83</sup> De abt van Mont-Saint-Quentin behield in de daaropvolgende eeuwen het patronaat.<sup>84</sup>

### Focus op de *fiscus regius* Weinebrugge, de fiscuskerk en haar dochter(s)

Misschien ligt het ontstaan van de Brugse parochies wel veel dichterbij dan Snellegem, met name in de *fiscus* Weinebrugge zelf? Deze laatste *fiscus* komt sinds de tiende eeuw voor in de diplomatische bronnen. Een eerste vermelding is er in een vorstelijk diploma van 22 februari 964 van Lotharius van West-Francia. In dit document bevestigt hij de Gentse Sint-Pietersabdij op het verzoek van graaf Arnulf I in haar rechten en bezittingen, waaronder “*de fiscu UUai[ne]brugge X mansa in loco nuncupato Bugginsela*”.<sup>85</sup> Tien hoeves die in het gehucht *Bugginsela* liggen en deel uitmaken van de *fiscus* Weinebrugge zijn dus in handen van de Gentse mon-

VIII *que ipse tradiderat ut diximus ad plurimę dictum cenobium.*” Cf. over deze ruil: B. JANSSENS DE BISTHOVEN, ‘Over het ontstaan van de parochie Snellegem’, in: *Album Michiel English*, p. 221-228.

- 82 *Vita Eligii episcopi Noviomagensis*, B. KRUSCH (ed.), *Monumenta Germaniae Historica. Scriptores Rerum Merovingicarum*, 4, Hannover, 1902, p. 695-696 (liber II, §2 & 3) en p. 700 (liber II, §8). Over de recente herziening van de ouderdom van dit heiligenleven: C. MÉRIAUX, ‘Du nouveau sur la Vie de saint Éloi’, in: *Hagiographie et prédication. Mélanges de science religieuse*, 67 (2010) p. 71-85.
- 83 *Episcopalis officia sollicitudo II. Les actes des évêques de Noyon-Tournai du 7e siècle à 1146*, J. PYCKE & C. VLEESCHOUWERS (eds.), Tournai. Art et Histoire. Instruments de Travail, Doornik, 2015 (in voorbereiding): oorkonde Baudry 14 (84), Mont-Saint-Quentin, 1102. Mijn oprechte dank gaat uit naar prof. J. Pycke die mij inzage verleend heeft in deze binnenkort te verschijnen editie.
- 84 *Pouillés de la province de Reims*, A. LONGNON (ed.), Parijs, 1908, p. 444 (veertiende-eeuwse pouillé).
- 85 *Diplomata Belgica*, p. 155-157, nr. 60.

niken. Hoogstwaarschijnlijk is dit een recente schenking want deze hoeves worden niet vermeld in de belangrijke oorkonde van Arnulfi uit 941 waarin hij een aantal goederen restitueerde aan de monniken. Bovendien maakt een notitie in het *Liber Traditionum Sancti Petri Blandiniensis* (midden elfde eeuw) gewag van een gift op datum van 5 mei 962 door graaf Arnulf van “*X mansos de fisco Weinebrugge*”.<sup>86</sup> Van twee hoeves wordt vermeld dat ze in *Buggensele* gelegen zijn, van de acht andere worden de namen van de pachters expliciet vermeld samen met de namen van de zestien inwonende onvrijen (*mancipia*) zodat we meteen een handvol tiende-eeuwse ‘Bruggelingen’ bij naam kennen.<sup>87</sup> Het bezit van deze tien hoeves wordt verder nog bevestigd in de oorkonden van koning Lotharius van 5 mei 966 (in dezelfde bewoording als in zijn eerdere oorkonde) en van koning Hendrik van Frankrijk uit 1038 (waar naast de hoeves nu ook een *terram* vermeld wordt).

De Gentse monniken waren niet de enigen die stukken uit de *fiscus* Weinebrugge gekregen hebben van de Vlaamse graaf. Ook het Brugse Sint-Donaaskapittel had er goederen die voor het eerst vermeld worden in twee eind-elfde-eeuwse oorkonden. Uit de oorkonde van graaf Robrecht II van 31 oktober 1089 blijkt dat de kanunniken konden beschikken over “*de kerk ter ere van Sint-Michiel in de villa UUeinabriga met alle afhankelijkheden, tienden, weilanden, akkers, onvrijen (mancipia) en dienstlieden (vectigalibus), met uitzondering van de koninklijke fiscus.*”<sup>88</sup> Het bezit van de Sint-Michielskerk wordt twee maand later bevestigd door bis-

86 *Liber traditionum sancti Petri Blandiniensis. Livre des donations faites à l'Abbaye de Saint-Pierre de Gand*, A. FAYEN (ed.), Gent, 1905, p. 75-76 nr. 69: “... *X mansos de fisco Weinebrugge, duos videlicet in loco qui dicitur Buggensele et residuos VIII his nominibus: mansum Craftwini, mansum Tancredi, mansum Vulboldi, mansum Ranwini, mansum Leddinge, mansum Adwale, mansum Rinildae, mansum Liefgeri, cum mancipiis his dictis nominibus: Tancredus, Herkenfridus, Hatwala, Vulfardus, Folcradus, Vulboldus, Abicinus, Ebin, Bettin, Harwara, Vulgert, Rinelt, Vrowecin, Thietgart, Wivecin, Ideslef*”.

87 *Diplomata Belgica*, p. 160-163, nr. 63 (Lotharius) en p. 196-198, nr. 92 (Hendrik).

88 *De oorkonden van het Sint-Donatianskapittel te Brugge. 9<sup>de</sup> eeuw-1300*, V. LAMBERT (ed.), Koninklijke Commissie voor Geschiedenis, Brussel, 2008, I, p. 12-15, nr. 8, hier p. 14: “*Hec sunt bona prebendis fratrum attribulantur: aeclesia sancti Michahelis in uilla UUeinabriga cum omnibus appendiciis, decimis, pratis, agris, mancipiis, vectigalibus, excepto regio fisco.*”



Oorkonde waarbij graaf Robrecht II de proost van Sint-Donaas benoemt tot erfelijk kanselier en hoofd van de grafelijke domeinadministratie, en waarbij de proost in het bezit van zijn goederen en de kanunniken in hun prebenden bevestigd worden. Brugge, 31 oktober 1089. (Brugge, Bisschoppelijk Archief, fonds Sint-Donaas – facsimile uit: M. Gysseling & A.C.F. Koch, *Diplomata Belgica ante annum millesimum centesimum scripta*, Brussel, 1950).

schop Radbod II van Noyon-Doornik in zijn oorkonde van 28 december 1089, waarin hij de kapittelkerk van Sint-Donaas tot een parochiekerk uitroept en de uitoefening door haar van de parochiale rechten regelt.<sup>89</sup> In 1089 blijken de kanunniken dus de Sint-

89 *De oorkonden*, p. 15-17, nr. 9, hier p. 16.



Michielskerk op het domein Weinebrugge te bezitten ten gevolge van een grafelijke schenking met alle daarbij horende gronden - wellicht gaan die gronden terug op de in de Karolingische tijd vastgestelde *dos* of dotatie van de kerk, bestaande uit een hoeve met grond om in het levensonderhoud van de priester te voorzien. Lange tijd werden deze *pertinentia*-formules waarin de afhankelijkheden van deze of gene realiteit (domein, kerk) opgesomd werden, als stereotype formules beschouwd.<sup>90</sup> Een hernieuwde aandacht heeft echter aan het licht gebracht dat dergelijke opsommingen verrassend terminologisch precies zijn en een reële beschrijving geven van de afhankelijkheden. In dit geval is het bijzonder interessant dat er naast de onvrijen (diegenen die de afhankelijke gronden bewerkten) ook sprake is van vrijgewijden of dienstlieden. Dit is een categorie onvrijen die een min of meer bevoorrechte relatie onderhield met een specifieke kerk, meer bepaald met de patroonheilige die er vereerd werd, en daarvoor jaarlijks een cijns betaalde ten teken van hun persoonlijke afhankelijkheid.<sup>91</sup> Men kon zich als vrije man of vrouw vrijwillig ten dienste stellen van een patroonheilige en zijn/haar altaar of het kon gaan om horigen die door hun heer geschonken werden aan een patroonheilige. Vrijgewijden vormden de *familia* van een bepaalde religieuze instelling. De dienstlieden verbonden aan de Sint-Michielskerk te Weinebrugge waren wellicht de vrijgewijden van het Sint-Donaaskapittel, waartoe de Sint-Michielskerk behoort, mannen en vrouwen die jaarlijks een cijns betaalden als uitdrukking van hun persoonlijke afhankelijkheid van Sint-Donaas en hierdoor dan de bescherming genoten van het kapittel. We weten met zekerheid uit een contemporaine bron dat er sinds 1088 minstens één dienstman was van Sint-Donaas, een zekere Tainardus, een jonge reguliere kanunnik van Watten die in de kerstdagen van dat jaar op miraculeuze wijze genezen werd door Sint-Donaas.<sup>92</sup> Tainardus keerde echter naar zijn priorij nabij

90 RENARD, 'La gestion', p. 127.

91 Cf. P.C. BOEREN, *Étude sur les tributaires d'église dans le comté de Flandre du IXe au XIVe siècle*, Amsterdam, 1936; N. RUFFINI-RONZANI, *Recherche sur les tributaires d'église de l'ancien comté de Hainaut (X<sup>e</sup>-XV<sup>e</sup> siècles)*, onuitgegeven meesterproef, Université Catholique de Louvain, 2009.

92 Cf. B. MEIJNS, 'Hoe een heilige verdienstelijk werd. Het beeld van Sint-Donatianus van Brugge in de elfde-eeuwse mirakelverhalen' in: R. BAUER, M. DE SMET, B.

Sint-Omaars terug, ook al bleef hij jaarlijks een zilveren votiefdraad schenken aan de Sint-Donaaskerk. Zijn hier vrijgewijden bedoeld die wonen (en werken) op gronden van de Sint-Michielskerk en geografisch dichtbij Sint-Donaas willen blijven?<sup>93</sup> Volgens Boeren kunnen dienstlieden zowel binnen de religieuze instelling aange troffen worden, maar ook op afhankelijke domeinen en in de landbouwexploitaties.<sup>94</sup>

Wellicht is de Sint-Michielskerk de fiscuskerk van Weinebrugge. De *fiscus* zelf (de gronden, eventueel afhankende hoeves, hun inwoners en de rechten die op dit domein rusten) hebben de kanunniken duidelijk niet ontvangen. Of de *fiscus* in 1089 nog in grafelijk bezit verkeert, dan wel (deels) uitgegeven is in lenen of als schenking aan andere religieuze instellingen, is niet gekend. Het feit dat de graaf zich in zijn oorkonde uit 1089 haast te stipuleren dat de kanunniken niet de *fiscus* zelf bezitten, maar wel enkel de fiscuskerk en haar aanhorigheden, kan erop wijzen dat hij de *fiscus* voor zichzelf reserveert, maar absolute zekerheid is er niet.

De fiscuskerk bezit een interessant *patrocinium*, namelijk de aartsengel Michael. Gezien de exclusief hemelse oorsprong van Michael is dit niet meteen de meest voor de hand liggende patroonheilige. Sinds de late oudheid werd immers de voorkeur gegeven aan martelaren en belijders, van wie de lichamelijke resten konden vereerd worden, iets wat met deze aartsengel om begrijpelijke redenen niet mogelijk was.<sup>95</sup> De cultus van de aartsengel, die door de laat-Romeinse keizers als de kampioen van de doctrine van de Heilige Drievuldigheid werd beschouwd en als een krachtig sym-

MEIJNS & P. TRIO (eds.), *In de voetsporen van Jacob van Maerlant. Liber amicorum Raf De Keyser. Verzameling opstellen over middeleeuwse geschiedenis en geschiedensdidactiek*, Leuven, 2002, p. 114-139, hier p. 130-134. Een mirakelverhaal opgesteld in de jaren 1090 door een regulier kanunnik van Watten brengt het relaas.

93 BOEREN, *Étude*, p. 24, n. 1 vermeldt twee schenkingen van horigen aan het Sint-Donaaskapittel bij het begin van de dertiende eeuw, cf. eveneens p. 133 (Boudewijn van Praet schenkt Felicia als vrijgewijde aan Sint-Donaas).

94 BOEREN, *Étude*, p. 7-8.

95 Over het belang van *Patrozinienforschung* voor het historisch onderzoek en de *longue durée* in de geschiedenis van patroonheiligen van kerken: H. FLACHENECKER, 'Patrozinienforschung in Deutschland', in: *Concilium medii aevi*, 2 (1999) p. 145-163; J.A. ARNOLD, *The Footprints of Michael the Archangel: the Formation and Diffusion of a Sainly cult, c. 300 - c. 800*, New York, 2014, p. 93-136.

bool van de overwinning van de orthodoxie, verspreidde zich, zij het vrij traag, in de loop van de vroege middeleeuwen vanuit Monte Gargano in Apulië, waar Michael ca. 492 verschenen zou zijn, over Italië en daarna Gallië. De belangrijkste Merovingische plaats van verering was de Sint-Kruisabdij te Poitiers, opgericht door koningin Radegundis in 569, waar Michael als een beschermer van de Kruisreliëk fungeerde. Een gelijkaardige functie vulde de aartsengel rond hetzelfde tijdstip in Arles en Le Mans. Vanaf de achtste eeuw valt er een intensifiëring van de cultus op te tekenen, met onder meer de oprichting door de bisschop van Avranches († ca. 725) van de Mont-Saint-Michelabdij aan de grens met Bretagne, die vooral vanaf de elfde eeuw uitgroeide tot een ‘internationaal’ pelgrimsoord.<sup>96</sup> Vooral in een monastieke context komt Michaël geregeld voor als de patroonheilige van één van de kerken in de toenmalige kloostercomplexen (Saint-Amand-les-Eaux/*Elnone* in 785, Fulda in 822) of van één van de altaren in deze kerken (Saint-Riquier/*Centula* in 799).<sup>97</sup> Vaak betreft het een grafkerk of -kapel voor de monniken zodat het lijkt dat de aartsengel als patroon van de stervenden werd beschouwd.

Op het concilie van Mainz in 813 gaven de Karolingische bisschoppen officiële goedkeuring aan de cultus, wat een intensere verspreiding van de verering tot gevolg had. Toch kan men absoluut niet stellen dat de Karolingische vorsten een bijzondere voorliefde voor de aartsengel gekoesterd hebben of hem als een politieke heilige of militaire schutspatroon aanwendden.<sup>98</sup> Dit was net zo bij de tiende- en elfde-eeuwse vorsten. Een hoogtepunt in de verering is te merken in de tweede helft van de tiende eeuw in heel West-Europa, vooral binnen de context van kloosterhervorming (Saint-Michel-en-Thiérache nabij Laon in 945, Waulsort bij Namen in 946), vaak in combinatie met een bedevaartstocht van de hervormers-abten naar Apulië.<sup>99</sup> Sint-Michiel is een vocabel

96 A. SCHALLER, *Der Erzengel Michael im frühen Mittelalter. Ikonographie und Verehrung eines Heiligen ohne Vita*, Bern, 2006, p. 181.

97 SCHALLER, *Der Erzengel Michael*, p. 165, 263-274;

98 SCHALLER, *Der Erzengel Michael*, p. 162, 274-287.

99 SCHALLER, *Der Erzengel Michael*, p. 180-192.

dat ook al eens gegeven werd aan kerken die gelegen waren op een hoger punt in het landschap.<sup>100</sup> Hetzelfde vocabel droeg het middeleeuwse kerkje te Roksem (nabij Oudenburg), een eigenkerkje dat in 745 door priester Felix, die de bidplaats op eigen kosten had laten optrekken, geschonken werd aan de Sint-Bertijnsabdij te Sint-Omaars.<sup>101</sup> Uit dit voorbeeld kan men - mits enige reserves - afleiden dat dit *patrocinium* minstens al in de achtste eeuw in de streek voorkwam.<sup>102</sup> De abdij van Corbie bezat zeker vanaf de twaalfde eeuw een priorij in Houthulst die toegewijd was aan Sint-Michiël maar er zijn onvoldoende doorslaggevende bewijzen dat de priorij - in tegenstelling tot wat N. Huyghebaert veronderstelde - opklimt tot de Karolingische periode.<sup>103</sup>

De benaming *fiscus regius* - eigenlijk een pleonasme - in de oorkonde uit 1089 geeft aan dat men zich toen nog goed bewust was van de eertijds vorstelijke origine van Weinebrugge, ondanks het feit dat het domein al minstens sinds het midden van de tiende eeuw in grafelijke handen was terechtgekomen. Geen enkele contemporaine bron verschaft informatie over de precieze ligging en uitgestrektheid van Weinebrugge in de hoge middeleeuwen. Zoals uit de recente inzichten gebleken is, hoeven we zeker niet noodzakelijk uit te gaan van een compacte blok grond. Op het einde van de elfde eeuw waren onderdelen van wat oorspronkelijk één kroondomein was geweest al in handen van derden terechtgekomen, nl. de monniken van Sint-Pieters te Gent (10 hoeves en

100 Cf. het heiligdom van San Michele op de Monte Gargano in Apulië, of de abdijen Sacra di San Michele in Piëmonte, Mont-Saint-Michel in Frankrijk of St. Michael's Mount in Cornwall. D. FARMER, *Oxford Dictionary of Saints*, Oxford, 1997, p. 348-349; SCHALLER, *Der Erzengel Michael*, p. 288-293, die opmerkt dat dit vaak maar zeker niet overal het geval was.

101 B. MEIJNS, 'Enkele beschouwingen betreffende de oorsprong en de vroegste geschiedenis van de *cella* in Roksem (8<sup>ste</sup>-11<sup>de</sup> eeuw)', in: *Licht in de Middeleeuwen*, p. 183-190.

102 De oorkonde die de schenking van Felix confirmeert, blijkt immers een tiende-eeuws pseudo-origineel te zijn. G. DECLERCQ, 'De schenkingsoorkonde van de *cella* van Roksem aan de abdij van Sint-Bertijns', in: *Licht in de middeleeuwen*, p. 47-49. Minstens vanaf de tiende eeuw droeg de priorij te Roksem dus het vocabel Sint-Michiël.

103 N. HUYGHEBAERT, 'Prieuré de Saint-Michel à Houthulst', in: *Monasticon Belge, III, Province de Flandre occidentale*, I, Luik, 1960, p. 186-189; Ch. ZOLLER-DEVROEY, 'Le domaine de l'abbaye de Saint-Pierre de Corbie en Basse-Lotharingie et en Flandre au Moyen Âge', in: *Belgisch Tijdschrift voor Filologie en Geschiedenis*, 54 (1976) p. 427-457, hier p. 443-449 met een kritische herevaluatie van de ouderdom van de priorij.

een *terra*) en de kanunniken van Sint-Donaas (de kerk met tien-  
den en allerlei bijhorigheden). Aangezien het tiende-eeuwse to-  
poniem *Buggensele* ook niet precies kan worden gelokaliseerd, is  
de enige aanwijzing die we hebben de vermoedelijke fiscuskerk ter  
ere van Michael.<sup>104</sup> Hoogstwaarschijnlijk mag deze vereenzelvigd  
worden met de kerk in de Brugse deelgemeente Sint-Michiels, die  
tot 1863 op de plaats van het huidige kerkhof (ter hoogte van de  
Dorpsstraat) stond, iets ten oosten van de huidige neogotische  
kerk.<sup>105</sup> Deze kerk (en de latere gemeente Sint-Michiels) is gelegen  
in de zandstreek, in een zone die van noord naar zuid toeneemt in  
hoogte en waardoor verschillende zijriviertjes van de Reie stro-  
men, onder meer de van zuid naar noord lopende Kerkebeek, die  
ten westen loopt van de middeleeuwse kerk.<sup>106</sup> Hoe oud de ver-  
moedelijke fiscuskerk is, weet men hoegenaamd niet. Het is aan-  
nemelijk dat ze reeds bestond in het midden van de tiende eeuw,  
toen de *fiscus* voor het eerst in de contemporaine bronnen ver-  
scheen, maar zekerheid hebben we niet.

Wat we wel met zekerheid kunnen opmaken uit de luttele zinnen  
gewijd aan de *fiscus* Weinebrugge is het feit dat haar kerk in de  
bisschoppelijke oorkonde uit 1089 als een moederkerk werd aan-  
geduid. Aangezien deze passage verder nog van belang is, is een  
vertaling nuttig: “*Echter, in de vijfkerken die eigendom zijn van de  
voornoemde basiliek [= de Sint-Donaaskerk] en die vrij werden toe-  
gestaan, namelijk Weinebrugge, Gera, Oostkamp, Ruddervoorde en  
Waardamme, behoud ik [bisschop Radbod II van Noyon-Doornik]  
enkel het volgende recht voor mezelf en voor mijn opvolgers, met  
name dat jaarlijks [aan mij] twee schellingen betaald worden door  
de moederkerk van Oostkamp en door Weinebrugge dat eveneens  
een moederkerk is; de kapellen dienen op dezelfde wijze elk twaalf*

104 M. GYSSELING, *Toponymisch woordenboek voor België, Nederland, Luxemburg, Noord-Frankrijk en West-Duitsland (vóór 1226)*, Brussel, 1960, I, 202 (Buggezele), die het toponiem in Sint-Michiels situeert, en II, p. 1057 (Weinebrugge). Weinebrugge beschouwt Gysseling als de oude naam van Sint-Michiels; de naam is samengesteld uit ‘glooiend’ (*wægin*) en ‘brug’ (*brugjo*).

105 Cf. *De inventaris van het Bouwkundig Erfgoed. Sint-Michiels (ID: 21988)*: <https://inventaris.onroerenderfgoed.be/dibe/geheel/21988>, laatst geraadpleegd op 19/2/2015.

106 RYCKAERT en HILLEWAERT, ‘De vroegste topografische ontwikkeling’, p. 140-157.

demieren te geven”.<sup>107</sup> Weinebrugge heeft duidelijk hetzelfde statuut als dat van Oostkamp, een andere eigenkerk van het Sint-Donaaskapittel, die echter, in tegenstelling tot Weinebrugge, in handen is van de proost van het kapittel. Van welke kerk(en) was de fiscuskerk van Weinebrugge dus de *mater*? Strubbe en in zijn kielzog alle auteurs die over deze problematiek schreven, nemen aan dat hiermee de Sint-Salvatorkerk in de Brugse binnenstad bedoeld werd. Deze bidplaats verschijnt eigenlijk al een eeuw eerder dan haar veronderstelde moederkerk Weinebrugge in een bron. In een bul van Johannes XV (985-996) aan bisschop Liudolf van Noyon-Doornik (977-989/991), die in maart 988 werd opgesteld te Rome, is er sprake van “*in Flandris de ecclesia sancti Salvatoris*”.<sup>108</sup> Alhoewel geen precieze plaatsnaam volgt, wijst de context uit dat de Sint-Salvatorkerk in Brugge bedoeld werd. De kerk wordt immers in één adem met de kerken van Jabbeke, Oudenburg, Leffinge, Gistel en Vlissegem genoemd en in het bezit van de bisschop van Noyon-Doornik bevestigd.<sup>109</sup>

Om de betekenis van de vermelding van de Sint-Salvatorkerk correct te kunnen inschatten dienen de volledige inhoud van de bul en de redenen van de bisschop om de paus te benaderen onderzocht te worden. Zoals gebruikelijk in die dagen was bisschop Liudolf van Noyon-Doornik zelf afgereisd naar Rome om de paus

107 De oorkonden, p. 16: “*In aecclesiis vero quinque supradictę basilicę adherentibus libereque concessis, scilicet Weinabrigga, Gera, Horscamp, Ridaruorda, Wara, hanc solam mihi posterisque meis potestatem retineo ut singulis annis ab aecclesia matre Horscamp II solidi, Weinbrigga similiter matre II solidi soluantur, de capellis vero singulis XII denarii similiter dentur...*”

108 E. VAN MINGROOT, ‘Duizend jaar geleden: de bul van paus Johannes XV voor bisschop Liudolf van Noyon-Doornik (maart 988)’, in: *Gestella 1988. Duizend jaar Gistel. Bijdragen tot de geschiedenis, archeologie en genealogie van Gistel*, Gistel, 1988, p. 10-72 (met editie op p. 17-18).

109 VAN MINGROOT, ‘Duizend jaar geleden’, p. 17-18: “*Similiter iubemus ut nullus homo faciat eidem episcopo, uel successoribus eius, molestiam de Hilcinio cum matre ecclesia et cum capella que est in Mulnis, et in Flandris de ecclesia sancti Salvatoris, de Getbecca, Aldemburgi, Latfinga, Gestella, Fleskengem.*” In de vertaling door Van Mingroot: “*Eveneens bevelen wij dat niemand deze bisschop of zijn opvolgers enige overlast mag aandoen ten aanzien van Helkijn, met zijn hoofdkerk en met de (afhankelijke) kapel, die in Moen gelegen is, en evenmin - in Vlaanderen - ten aanzien van de kerk van Sint-Salvators (te Brugge?), en van Jabbeke, Oudenburg, Leffinge, Gistel, Vlissegem.*”



eerste vroeg en kreeg de bisschop de pauselijke bekrachtiging van de politionele en gerechtelijke bevoegdheid die hij bezat in Noyon en omgeving. Uit de Latijnse formulering is duidelijk dat deze bepaling gericht was tegen een graaf en uit de algemene historische context blijkt dat de tiende-eeuwse bisschoppen van Noyon zich vooral bedreigd voelden door de graven van Vermandois die rondom de Noyonnais een imposant machtsgebied aan het vergaren waren.<sup>111</sup> Daarna werden de rechterlijke en fiscale voorrechten (tol) bekrachtigd te Doornik. Ook hier werd expliciet een graaf geïmagineerd als potentiële stokebrand. Wellicht werd in dit geval de graaf van Vlaanderen geïmagineerd (of diens vertegenwoordiger, de burggraaf, die op een eilandje in de Schelde in Doornik zetelde) die wel de kasselrij Doornik bezat, maar in principe geen rechten mocht uitoefenen in de bisschopsstad zelf.<sup>112</sup> Dan volgt de bepaling dat niemand, aangeduid als “*nullus homo*”, de bisschop of diens opvolgers mag lastig vallen met betrekking tot de moederkerk van Helkijn, haar dochterkerk te Moen en dan volgen de kerken gesitueerd “*in Flandris*”. Tot slot volgen een bevestiging van het bezit van de door Liudolf kort tevoren gerestaureerde abdij van Saint-Eloi te Noyon en van schenkingen gedaan door Liudolfs voorganger en Liudolf zelf aan de kathedraal van Noyon.

De inhoud van de bul doet een *ad hoc* verzoek van Liudolf aan Johannes XV vermoeden om ten eerste een aantal recente schenkingen aan religieuze instellingen bevestigd te zien (de abdij van

111 ‘Gehoor gevend aan zijn redelijke aanvraag, bevestigen en beaamen wij, op gezag van de zalige Petrus, de prins der apostelen, en door de getuigenis van onze privilegiebrief, dat ~~een enkele graaf~~ noch eni~~g~~ buitenstander de macht zal hebben om een rover te arresteren en te straffen binnen het stadsgebied van Noyon, of in de dorpen die, onderworpen aan de jurisdictie van de plaatselijke bisschop, van oudsher tot de ‘banmijl’ (van Noyon) werden gerekend.’ Van Mingroot, ‘Duizend jaar geleden’, p. 18 (citaat) en 45; O. GUYOTJEANNIN, *Episcopus et comes. Affirmation et déclin de la seigneurie épiscopale au nord du royaume de France (Beauvais-Noyon, X<sup>e</sup>-début XIII<sup>e</sup> siècle)*, Genève, 1987, p. 31-45; F. VERCAUTEREN, *Étude sur les civitates de la Belgique seconde. Contribution à l’histoire urbaine du nord de la France de la fin du III<sup>e</sup> à la fin du XI<sup>e</sup> siècle*, Brussel, 1934, p. 241-253; J. PYCKE, *Le chapitre cathédral Notre-Dame de Tournai de la fin du XI<sup>e</sup> siècle à la fin du XIII<sup>e</sup> siècle. Son organisation, sa vie, ses membres*, Louvain-La-Neuve-Brussel, 1986, p. 30-36.

112 “Wij beslissen bovendien dat in de stad Doornik geen enkele graaf of extern ambtenaar zich mag bemoeien met rechtspraak, muntrecht, aanlegtol (voor de helft) of doorvoertol ...” VAN MINGROOT, ‘Duizend jaar geleden’, p. 18.



Saint-Eloi en de kathedraal te Noyon). Oudere confirmaties van het bezit van de kerk van Noyon-Doornik door de Karolingische vorsten in de negende eeuw vermeldden om begrijpelijke redenen deze midden-tiende-eeuwse schenkingen nog niet.<sup>113</sup> De disposities aangaande de politionele, gerechtelijke en fiscale bevoegdheid van de bisschop in Noyon en Doornik en aangaande de kerken in Zuid-Westvlaanderen en het Vlaamse kustgebied lijken dan weer ingegeven door acute problemen en beoogden de bisschoppelijke machtspositie te versterken door pauselijke ruggensteun. Voor de Sint-Salvatorkerk en de vijf andere kerken in de *pagus Flandrensis* betekent dit dus dat de bisschop om de een of andere reden meende dat deze hem dreigden te ontglippen. Met een expliciete vermelding van die bidplaatsen in een plechtige pauselijke oorkonde stond de *ordinarius* zonder de minste twijfel sterker tegen wie dan ook die het op deze kerken gemunt had. Opvallend is wel dat er in de context van deze kerken geen “comes” gevisieerd wordt als boosdoener in tegenstelling tot de bepalingen met betrekking tot Noyon en Doornik. De bul spreekt vager over “*nullus homo*”. Was niet de graaf van Vlaanderen - op dat ogenblik Arnulf II, die in maart 988 zou sterven en de volle neef was van Liudolf - het doelwit, maar bijv. wel lokale edellieden, eventueel grafelijke leenmannen?<sup>114</sup> In ieder geval moet de bul zijn werk als apostolische afschrikking gedaan hebben want van de vermelde kerken bezat de bisschop in de daaropvolgende periode het patronaat.<sup>115</sup>

Het is de vraag hoelang de Sint-Salvatorkerk en de vijf andere kerken reeds in het bezit waren van de bisschop van Noyon-Doornik.

113 *Recueil des actes de Charles II le Chauve, roi de France*, G. TESSIER (ed.), Parijs, 1952, p. 455-459 nr. 173; 25 juli 855, *Recueil des actes de Charles III le Simple, roi de France* (893-923), Ph. LAUER (ed.), Parijs, 1959, p. 1-4 nr. II: [893-28 jan 903].

114 De tante van Liudolf, Adela, was de echtgenote van Arnulf I. Van Mingroot, ‘Duizend jaar geleden’, p. 12. De nog jonge graaf Arnulf II stief in maart 988 en traditioneel wordt aangenomen dat er een crisis van het grafelijk gezag uitbrak onder zijn minderjarige zoon Boudewijn IV, waarbij edellieden pogingen ondernamen om hun gezag uit te breiden. De bul kan niet meteen hiermee in verband gebracht worden aangezien de bisschop reeds op het eind van 987, toen de graaf nog in leven was, naar Rome ging met zijn verzoek. A.C.F. KOCH, ‘Het graafschap Vlaanderen van de negende eeuw tot 1070’, in: *Algemene Geschiedenis der Nederlanden*, Haarlem, 1981, I, p. 354-383, hier p. 370-373.

115 VAN MINGROOT, ‘Duizend jaar geleden’, p. 45 met verwijzing naar de literatuur.

In eerdere confirmaties komen zij niet voor maar het is niet echt duidelijk of de *enumerationes* in de Karolingische vorstelrijke diploma's exhaustief zijn. De ligging van de bisschoppelijke eigenkerken “*in Flandris*” valt op: op Leffinge en Vlissegem na (meteen de eerste attestatie van die plaatsen in een contemporaine bron), die in de kustvlakte zelf gelegen zijn, situeren alle kerken zich op de rand van de zandstreek, meer bepaald op de grote zandrug die van Gistel naar Stekene loopt, dwars door de Brugse agglomeratie gaat en het kustgebied van het binnenland scheidt.<sup>116</sup> Op deze zandrug liep bovendien de Zandstraat, de oude Romeinse weg van Oudenburg naar Aardenburg die de dorpskernen van Jabbeke en Varsenare aandeed om dan hetzij via de Noordzandstraat en het Sint-Amandsstraatje, hetzij via de Zuidzandstraat en de Steenstraat Brugge te doorsnijden en de nederzetting te verlaten via de Kruispoort richting Sint-Kruis. Naast hun ligging hebben een aantal kerken bovendien met elkaar gemeen dat ze, minstens vanaf de elfde eeuw, de zetel waren van een dekenij die enkele tientallen parochies omvatte. Dekens verschijnen vanaf de Karolingische periode en zij worden vaak beschouwd als de opvolgers van de aartspriesters bij Merovingische bisschoppelijke doopkerken. Van dekenijen als territoriale omschrijvingen is er pas sprake vanaf de elfde en twaalfde eeuw.<sup>117</sup> De eerste maal dat de dekenen van het diocees Doornik vermeld worden is in 1090.<sup>118</sup> Zowel de Brugse Sint-Salvatorkerk, als de kerken te Oudenburg

116 HOLLEVOET, ‘Het wegenet’, in: *Op het raakvlak*, p. 42-45.

117 O. G. OEXLE, ‘Gilden als soziale Gruppen in der Karolingerzeit’, in: H. JANKUHN e.a. (eds.), *Das Handwerk in vor- und frühgeschichtlicher Zeit*, 1, Göttingen, 1981, p. 284-354; A. DIERKENS, ‘La création des doyennés et des archidiaconés dans l’ancien diocèse de Liège (début du X<sup>e</sup> siècle). Quelques remarques de méthode’, in: *Le Moyen Age*, 92 (1986) p. 353-357; J. AVRIL, ‘Les réunions de prêtres (calendes, chapitres) au Moyen Âge’, in: M. ASCHERI, F. EBEL, M. HECKEL, e.a. (eds.), *Ins Wasser geworfen und Ozeane durchquert*. *Festschrift für Wolfgang Nörr*, Keulen-Weimar-Wenen, 2003, p. 11-26; J. AVRIL, ‘Une association obligée: l’archiprêtre ou doyen’, in: *Revue d’histoire de l’Église de France*, 93 (2007) p. 25-40; C. MÉRIAUX, ‘Ordre et hiérarchie au sein du clergé rural pendant le haut Moyen Âge’, in: F. BOUGARD, D. IOGNA-PRAT & R. LE JAN (eds.), *Hiérarchie et stratification sociale dans l’Occident médiéval (400-1100) ordre et mobilité dans l’Occident médiéval*, Turnhout, 2008, p. 117-136.

118 Oorkonde van Radbod II van Noyon-Doornik voor het Sint-Pieterskapittel te Rijsel. *Cartulaire de l’église collégiale de Saint-Pierre de Lille*, E. HAUTCOEUR (ed.), Rijsel-Parijs, 1894, I, p. 15, nr. 1; volgens *Episcopalis officia sollicitudo*, PYCKE & VLEESCHOUWERS (eds.): Radbod II.25 (51): Doornik (synode), 19 februari 1090,

en Helkijn, die alle drie in de bul van 988 vermeld worden, fungeerden als decanale kerken tijdens de middeleeuwen.<sup>119</sup> Dankzij deze functie namen deze bidplaatsen een prominentere plaats in ten opzichte van de andere kerken en het feit dat in deze of gene kerk een deken werd geïnstalleerd hangt nauw samen met de hogere ouderdom of het belang van een bepaalde kerk. Het feit dat de Sint-Salvatorkerk de zetel van een dekenij was, kan dus wijzen op een respectabele ouderdom en zo goed als zeker op een stichting door de bisschop van Noyon-Doornik.

Mogelijk kan het *Salvator-patrocinium* enige indicatie geven wat de ouderdom van de kerk betreft. In een grondige studie uit 2002 heeft de Duitse historicus Arnold Angenendt aangetoond dat Sint-Salvator haast niet voorkomt als patroonheilige in Merovingisch Gallië, maar anderzijds wel opvallend frequent is in de Karolingische periode.<sup>120</sup> De populariteit van het *Salvator-patrocinium* in de Karolingische tijd houdt verband met de nauwe link die kerkleiders en vorsten onderhielden met het pausdom. Als reactie op de iconenstrijd die het Byzantijnse rijk in zijn greep hield, propageerden de achtste-eeuwse pausen een hiërarchische volgorde waarin Christus, Maria, de apostelen en de heiligen vereerd moesten worden via relieken en afbeeldingen. Zowel een aantal Karolingische missionarissen als de Karolingische vorsten wendden de blik veelvuldig naar het pausdom. Zo importeerden zij de cultus van de Verlosser en werd Sint-Salvator vaak de eerste patroon van kathedralen, religieuze gemeenschappen en kerken. Sint-Salvator was de bevoorrechte keuze van missionaris en aartsbisschop Willibrord (+739) bij de oprichting van kerken of kloosters te Utrecht, Susteren en Echternach. De abdij van Fulda, die door aartsbisschop Bonifatius (+754) werd opgericht, werd eveneens toegewijd aan de Verlosser. Missionaris en bisschop Liudger

dient de oorkonde niet in 1089 maar wel in 1090 gesitueerd te worden. In de *subscriptio* worden tien dekens vermeld.

119 J. PYCKE, 'Les patronages des paroisses urbaines. Le cas du diocèse médiéval de Tournai', in: *Revue d'histoire de l'Église en France*, 97 (2011) p. 269-289, hier p. 272: dekenij Helkijn (32 parochies), Brugge (45 parochies), Oudenburg (43 parochies).

120 A. ANGENENDT, 'In honore Salvatoris. Vom Sinn und Unsinn der Patrozinienkunde', in: *Revue d'Histoire ecclésiastique*, 97 (2002) p. 431-446 en 791-823.



De Sint-Salvatorkerk domineert de Steenstraat, een van de oudste straten van Brugge. Engelse staalgravure naar een tekening van sir Ernest George, gepubliceerd in: *Picturesque Europe*, deel 3, Londen [1879]. (Privé verzameling, Brugge).

van Münster (†809) stapte in hun voetsporen met gelijkaardige dedicaties te Münster en Werden. Maar ook de Karolingische vorsten en hun entourage lieten zich niet onbetuigd met Pepijn III de Korte die in 762 een schenking aan de abdij van Prüm expliciet opdroeg aan de Verlosser. In de hofkapel te Aken werd een altaar “*in honore domini nostri Iesui Christi*” gewijd. Onder Abt Angilbert (†814) werd één van de drie kerken van het abdijcomplex van Saint-Riquier/*Centula* in de Ponthieu toegewijd aan Sint-Salvator, net zoals een altaar onder abt Ansegis (823-†833) te Saint-Wandrille/Fontenelle in Normandië. Dichter bij onze contreien richtte de edelman Goibertus in de eerste decennia van de negende eeuw een basiliek op toegewijd aan Sint-Salvator, Onze-Lieve-Vrouw, Sint-Pieter en Alle Heiligen te *Stenetland*, een tot op vandaag niet te lokaliseren plaats, wellicht in de omgeving van Sint-Omaars.<sup>121</sup> De basiliek werd vóór 831 geschonken als *cella* aan de Sint-Bertijnsabdij te Sint-Omaars. Omstreeks 854 stichtten markgraaf Everard van Friuli en zijn echtgenote Gisela, de dochter van Lodewijk de Vrome, een gemeenschap van kanunniken te Cysoing (nabij Rijsel), op één van de kroondomeinen die Gisela als bruidsschat ontvangen had. Alhoewel de gemeenschap al vrij snel de relieken van paus Calixtus ontving, was de kerk in oorsprong toegewijd aan Sint-Salvator en Onze-Lieve-Vrouw.<sup>122</sup>

Past de oprichting van een kerk toegewijd aan Sint-Salvator in Brugge binnen de Karolingische verspreiding van dit *patrocinium*? Zeker zullen we dit wel nooit zijn maar toch wijzen een aantal zaken in deze richting: de aanwezigheid van een Karolingisch kroondomein vlakbij Brugge, de strategische ligging van de kerk op oud cultuurland langs een belangrijke verkeersas en het feit dat de kerk de zetel van een dekenij wordt. Als bisschoppelijke eigenkerk moet uiteraard in de richting van de *ordinarius* worden gedacht als oprichter, maar een samenwerking met bijv. de Karolingische vorst, de eigenaar van de nabije *fiscus regius* Weinebrugge, kan evenmin uitgesloten worden. De meest voor de hand liggende

121 B. MEIJNS, *Aken of Jeruzalem? Het ontstaan en de hervorming van de kanonikale instellingen in Vlaanderen tot ca. 1155*, Leuven, 2000, I, p. 249-253.

122 MEIJNS, *Aken of Jeruzalem*, I, p. 285-297.

reden om op die plaats een kerk te bouwen is uiteraard de aanwezigheid van een bevolkingskern, die logischerwijs ook op de zandrug ingeplant was en eventueel, zoals door verschillende historici reeds werd gesuggereerd, bij het Simon Stevinplein te situeren valt.<sup>123</sup> Indien we uitgaan van de moeder-dochterrelatie tussen de vermoedelijke fiscuskerk en Sint-Salvator heeft het aannemen van een Karolingische origine van deze laatste tevens implicaties op de eerste, die dan minstens ook uit de Karolingische periode moet dateren. Het moet echter gezegd dat er eigenlijk geen enkele contemporaine bron is die de moeder-dochterrelatie tussen de vermoedelijke fiscuskerk en Sint-Salvator bewijst. Voor zover mij bekend behouden ook latere bronnen hierover het zwijgen.

Anders is het gesteld met een mogelijke relatie tussen de Sint-Michielskerk en de kerk op het domein *Gera*. De bisschoppelijke oorkonde uit 1089 waarin de Weinebrugse kerk "*mater*" wordt genoemd bevat immers een indicatie in die richting, meer bepaald in de volgorde waarin de eigenkerken van de kanunniken van Sint-Donaas vermeld worden. Als in diplomatische bronnen opsommingen gegeven werden, was de volgorde zelden arbitrair. Bij nader inzien kan dit ook hier het geval zijn. De opsomming luidt als volgt: "*scilicet Weinabrigga, Gera, Horscamp, Ridaruorda, Wara*" met daarna de vermelding dat zowel Weinebrugge als Oostkamp moederkerken zijn. De bisschoppelijke oorkonde zegt niet met zoveel woorden dat Ruddervoorde en Waardamme dochters zijn van Oostkamp, maar het feit dat er vervolgens over kapellen gesproken wordt naast de moederkerken Oostkamp en Weinebrugge doet wel zoveel vermoeden. Dit vermoeden wordt bevestigd door de grafelijke oorkonde uit 1089 waarin achtereenvolgens gesproken wordt over de *ecclesia Horscamp* ("*de parochiekerk van Oostkamp*") die in het bezit is van de proost, en van de "*capella de Wara et que dicitur Ridrauorda*", "*de kapel van Waardamme en deze die Ruddervoorde genoemd wordt*",

<sup>123</sup> HOLLEVOET, 'Het ruimere historische kader' in: *Op het raakvlak*, p. 96-113, hier p. 103-104 en RYCKAERT en HILLEWAERT, 'De vroegste topografische ontwikkeling', p. 150-152 met verwijzing naar de oudere literatuur. J.A. VAN HOUTTE, *De Geschiedenis van Brugge*, Tielt en Bussum, 1982, p. 226 veronderstelde eveneens een Karolingische origine voor Sint-Salvator op basis van het *patrocinium*.

beide eigendom van de kanunniken. Waardamme en Ruddervoorde worden dus systematisch als afhankelijke kapellen aangeduid.<sup>124</sup> Beide plaatsen worden in de bisschoppelijke opsomming meteen na hun moeder vermeld, nl. Oostkamp. Moet *Gera*, dat onmiddellijk volgt op *Weinabrigga*, dan als een dochter beschouwd worden van de vermoedelijke fiscuskerk? Opvallend genoeg verschijnt de kerk van *Gera* in de grafelijke oorkonde uit 1089 ook meteen na de vermoedelijke fiscuskerk in de *enumeratio* van de goederen voor de kanunniken: “*Capella sanctę Crucis in villa que dicitur Gera cum omnibus decimis et terris adiacentibus.*”<sup>125</sup> Daarna worden meteen de kapellen van Waardamme en Ruddervoorde vermeld (“*Capella de Wara et que dicitur Ridrauorda cum omnibus decimis et terris sibi attinentibus*”).

De grafelijke oorkonde uit 1089 is meteen het oudste document waarin sprake is van het domein *Gera* en van de kapel aldaar ter ere van Sint-Kruis. Volgens Strubbe is de parochie Sint-Kruis uit “*het oude Sijsele*” ontstaan en vormde *Gera* een afzonderlijk domein binnen “*het Sijseelse complex*”, getuige de eigen domeinnaam. Deze naam, die volgens Gysseling “*spits toelopend stuk*” betekent waar twee wegen samenlopen, duidt vermoedelijk op een eigenaardigheid qua ligging.<sup>126</sup> Maar is die kapel wel uit Sijsele ontstaan? In 1089 wordt de kapel op het domein in het bezit bevestigd van de kanunniken van Sint-Donaas, net zoals de vermoedelijke fiscuskerk Weinebrugge. Dit impliceert dat de kerk, en wellicht ook het bijhorende domein, ergens vóór 1089 in grafelijke handen terecht gekomen is, net zoals het geval was met de *fiscus* Weinebrugge aangezien de Vlaamse graaf de belangrijkste begunstiger was van zijn kapittel. In wiens handen het domein *Gera* vertoefde op het einde van de elfde eeuw weten we niet. De ligging van *Gera* en van haar kapel ter ere van Sint-Kruis vertoont grote gelijkenissen met die

124 *De oorkonden*, p. 14, nr. 8. In een oorkonde van bisschop Simon van Noyon-Doornik uit 1135 is sprake van het *altare* van Oostkamp, meteen gevolgd door het *altare de Ridaruorda cum appenditio Wara*. *De oorkonden*, p. 38, nr. 27.

125 *De oorkonden*, p. 14, nr. 8. Voor de vermelding van het domein *Gera* en de Sint-Michielskerk, cf. hoger op.

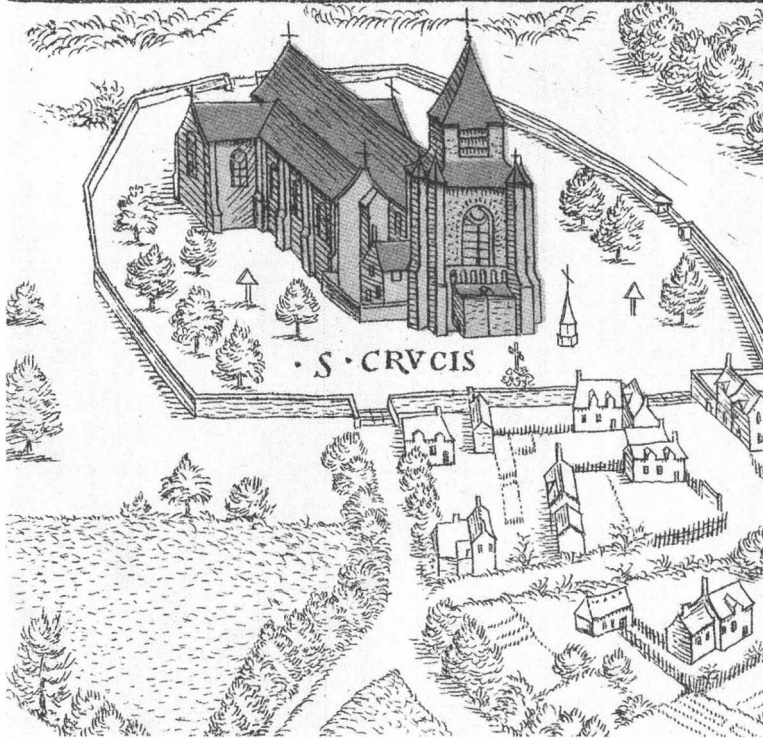
126 GYSSELING, *Toponymisch woordenboek*, I, p. 398 meent dat *Gera* de oude naam is van Sint-Kruis en ontstaan is “*aan een spriet, waar de weg van Brugge naar Aardenburg zich splitste in een zomer- en een winterweg*”.

---

---

# EMP

---



De kerk van Sint-Kruis, zoals afgebeeld aan de bovenrand van het plan van Brugge door Marcus Gerards uit 1562.

van de Sint-Salvatorkerk: eveneens gelegen op de oost-west zandrug die dwars door Brugge loopt en langs de Zandstraat richting Aardenburg.<sup>127</sup> Opvallend is wel dat de graaf van Vlaanderen in die zone over verschillende goederen kon beschikken waarvan hij en-

127 HOLLEVOET, 'Het wegennet', p. 45.



kele heeft afgestaan aan het Sint-Donaaskapittel. We vermeldden reeds de kapel van Sint-Kruis met alle tienden en afhankelijke gronden voor de kanunniken, maar de proost had er ook bezittingen. In dezelfde oorkonde wordt hij in het bezit bevestigd van 46 dagwand grond en één hoeve (“*In parrochia Sanctę Crucis XLVI mensurę diurnales et unum curtile*”). Andere goederen heeft de graaf voor zichzelf behouden, zoals het iets oostelijker gelegen slot Male. Als de Sint-Kruiskapel op het domein *Gera* een dochterstichting is van de vermoedelijke fiscuskerk Sint-Michiel, is het dan niet mogelijk dat het domein zelf ooit afhing van de Karolingische fiscus? Zoals de recente inzichten hebben aangetoond hadden kroondomeinen niet noodzakelijk het uitzicht van een compacte blok, maar konden ze afhankelijkheden hebben op verschillende andere plaatsen.

Intrigerend is het vocabel Sint-Kruis. We hebben reeds gezien hoe in de Merovingische periode de aartsengel Michael op een aantal plaatsen fungeerde als de beschermer van een kerk of kapel waarin een kruisrelik was ondergebracht. Of hier iets gelijkaardigs aan de hand is, is sterk de vraag want er is niet meteen een indicatie dat er effectief een relik van het Kruis in de kapel op het domein *Gera* bewaard werd. Anderzijds heeft Angenendt bij zijn studie van het Sint-Salvatorpatrocinium vastgesteld dat wanneer Sint-Kruis verschijnt het aanvankelijk vaak in combinatie is met de Verlosser. Zo waren er Sint-Kruisaltaren in de aan Sint-Salvator toegewijde abdijkerken van Saint-Riquier en Fulda. Een tijdlang leek er een soort concurrentieslag te zijn tussen beide *patrocinia* tot Sint-Kruis uiteindelijk de overhand kreeg in de elfde eeuw. In onze contreien kwam tijdens de vroege en hoge middeleeuwen het Sint-Kruisvocabel amper voor. Het enige voorbeeld dat ik heb kunnen vinden is de kerk van Lampernisse bij Diksmuide, die reeds in 857 voor het eerst vermeld wordt (let wel: het vocabel verschijnt pas eeuwen later in de bronnen). Maar zelfs in dit afgelegen polderdorp, is er een link met Sint-Salvator. In 857 behoorde Lampernisse immers toe aan de kerk van het mysterieuze *Stenetland* die aan de Verlosser was toegewijd.<sup>128</sup> Rond dezelfde

128 De oorkonde van abt Adelard van Sint-Bertijns bevestigt de schenking door Gundbertus, de zoon van de oprichter Goibertus, van de *cella* en haar aanhorighe-

periode wordt een Sint-Kruiskerk gesignaleerd in Kamerijk die vermoedelijk veel ouder is.<sup>129</sup> Ook in Atrecht was er een Sint-Kruiskapel, voor het eerst geattesteerd in 1090 maar mogelijk een Merovingische stichting.<sup>130</sup> In Utrecht bevond zich een Heilig Kruiskapel tussen de Sint-Salvatorkerk/Oudmunster en de Sint-Maartenskerk die als kathedraal fungeerde. Een kapittel ter ere van het Heilig Kruis werd ca. 980 gesticht door bisschop Notger te Luik.<sup>131</sup>

Om achter de vocabels van de kerken van Sint-Michiel, Sint-Salvator en Sint-Kruis enig grootschalig kerk-programmatorisch masterplan te zien door iemand op een specifiek moment uitgedokterd gaat volgens mij veel te ver. Wel kunnen de *patrocinia* een indicatie zijn wat betreft het tijdstip van de oprichting van de kerk en de initiatiefnemer. De Sint-Salvatorkerk wijst dan in de richting van een Karolingische stichting (achtste of negende eeuw) en hoogstwaarschijnlijk een bisschoppelijke origine. Wat Sint-Michiels en Sint-Kruis betreft bevinden we ons op onvaster chronologisch terrein maar als domeinkerken moet haast zeker in de richting van de domeinheer gekeken worden. Voor Weinebrugge is dat de Karolingische vorst en vanaf het einde van de negende eeuw de graaf van Vlaanderen. Deze laatste komt ook in het vizier met betrekking tot *Gera* aangezien zowel de kerk maar ook verschillende domeingronden later in handen van zijn kapittelkerk verkeren. De *patrocinia* van deze domeinkerken werden vanaf de negende eeuw met het verstrijken van de tijd couranter. Verder moeten we even-

den aan de abdij van Sint-Omaars. *Diplomata Belgica*, p. 56-57, nr. 33. Cf. CARNIER, *Parochies en bidplaatsen*, p. 111-113.

129 Althans volgens de *Gesta episcoporum Cameracensium* uit 1024-1025, die melding maken van de bijzetting van bisschop Johannes in 879 in die kerk. In 1070 wordt er een gemeenschap van kanunniken opgericht door een verwant van bisschop Lietsbert. *Gesta pontificum Cameracensium*, L.C. BETHMANN (ed.), *Monumenta Germaniae historica, Scriptores*, 7, Hannover, 1846, p. 421, c. 57.

130 B. DELMAIRE, *Le diocèse d'Arras de 1093 au milieu du XIV<sup>e</sup> siècle. Recherches sur la vie religieuse dans le nord de la France au Moyen Âge*, Arras, 1994, II, p. 428-429.

131 B. VAN DEN HOVEN VAN GENDEREN, *De Heren van de Kerk. De kanunniken van Oudmunster te Utrecht in de late middeleeuwen*, Zutphen, 1997, p. 30; M. LAFFINEUR-CREPIN, 'Les sept collégiales, témoins privilégiés de la naissance de la principauté', in: *Liège. Autour de l'an mil, la naissance d'une principauté (X<sup>e</sup>-XI<sup>e</sup> siècle)*, Luik, 2000, p. 187-190.

tueel durven de traditioneel veronderstelde band door te knippen tussen de “*mater*”, de vermoedelijke fiscuskerk van Weinebrugge, en de Sint-Salvatorkerk. De Sint-Kruiskerk te *Gera* daarentegen zou wel eens de lang gezochte dochter kunnen zijn ...

### Sijsele, de Onze-Lieve-Vrouwekerk en de Reie

Zoals Strubbe reeds aangaf, is het duidelijk dat de Onze-Lieve-Vrouwekerk uit Sijslele ontstaan is. Twee vroeg-twaalfde-eeuwse oorkonden geven expliciet aan dat de kerk een dochter is van de kerk te Sijslele.<sup>132</sup> Een overeenkomst tussen het Utrechtse Sint-Maartenskapittel en het Brugse Onze-Lieve-Vrouwekapittel uit 1116 geeft aan dat de Utrechtse kanunniken reeds lang en op onrechtmatige wijze de *ecclesiam, que est in Sisela, cum suis appendiciis* kwijt waren gespeeld. Iets verder wordt duidelijk dat de Onze-Lieve-Vrouwekerk onder die afhankelijkheden valt, nl. “*ecclesia sancte Marie in Brugge, que erat prius in Sisela matri suae subjecta*”. Uit de formulering kan worden afgeleid dat de Onze-Lieve-Vrouwekerk aanvankelijk (“*prius*”) dus ondergeschikt was aan Sijslele, maar dat dit wellicht in 1116 niet langer het geval was, omdat de kerk intussen zelf als een volwaardige parochiekerk functioneerde. De oorspronkelijke afhankelijkheid was men in 1116 wel nog niet vergeten. De oorkonde van bisschop Lambertus van Noyon-Doornik uit 1122 herhaalt hoe het Sint-Maartenskapittel reeds lang beroofd werd *a sua legitima possessione, que est in Sisele, et appendiciis ejus* (“*van haar wettig bezit dat in Sijslele gelegen is en van de afhankelijkheden*”) en uit de verdere inhoud is het duidelijk dat hiermee eveneens de Onze-Lieve-Vrouwekerk wordt bedoeld. Dankzij een pauselijk schrijven van Gregorius VII aan aartsbisschop Mannasses van Reims in 1075 verneemt men voor het eerst dat de Utrechtse bisschop de “*ecclesia Brugensis*” bezat, en dat ten gevolge van een antieke schenking (“*traditione antiqua*”) bijna tweehonderd jaar tevoren (“*ducentis ferme annis*”).<sup>133</sup>

132 *Het oudste cartularium van het Sticht Utrecht*, S. MULLER (ed.), Werken uitgegeven door het Historisch Genootschap gevestigd te Utrecht, Serie III, 's Gravenhage, 1892, p. 142-144 (1116) en 124-125 (1124).

133 *Register Gregors VII*, E. CASPAR (ed.), Berlijn-Dublin-Zürich, 1967, I, p. 211-212, nr. II, 58.

Enkele jaren eerder had bisschop Radbod II van Noyon-Doornik echter de eigenkerk van zijn Utrechtse collega afgenomen en aan twee geestelijken gegeven. Aan het eind van de elfde eeuw werd met de toestemming van dezelfde bisschop een gemeenschap van kanunniken ingericht in de Onze-Lieve-Vrouwekerk. De complexe ontstaansgeschiedenis van dit kapittel maar ook de legitimititeit van de eigendomsaanspraken van Utrecht op de Onze-Lieve-Vrouwekerk en haar *mater* in Sijsele heb ik enkele jaren terug bestudeerd.<sup>134</sup> Het volstaat hier aan te stippen dat er, naast het pauselijk schrijven en de twee begin twaalfde-eeuwse oorkonden, wel degelijk contemporaine bewijzen zijn voor een Utrechtse invloed bij de Onze-Lieve-Vrouwekerk, meer bepaald de cultus van Sint-Hilarius.<sup>135</sup> Het ligt voor de hand dat de cultus van deze metgezel van de in 754 in Dokkum vermoorde Bonifatius, vanuit Utrecht in Brugge geïmporteerd werd. Bovendien werd de verering behouden nadat de bisschop van Noyon-Doornik de kerk van zijn Utrechtse collega had afgesnoept.

Wat bij het hernemen van dit dossier opvalt, is hoe tot twee maal toe sprake is van een kerk of bezit (*possessione*) van de Utrechtse kanunniken in Sijsele en van *dépendances* van dat bezit. Met andere woorden er wordt niet verwezen naar een *villa* Sijsele, laat staan dat heel dat domein opgeëist werd.<sup>136</sup> Traditioneel gaat men er vanuit dat de Utrechtse bisschopskerk op een niet nader gekend moment in de vroege middeleeuwen het *domein* Sijsele ontvangen heeft, daarop een eigenkerk heeft gebouwd (met dezelfde patroonheilige als in Utrecht, nl. Sint-Maarten) en van daaruit andere

134 MEIJNS, 'Een 'valse start' en een omstreden erfenis', p. 19-50.

135 Dit blijkt onder meer uit twee liturgische gebeden in een elfde-eeuwse evangelieboek gebruikt in de Onze-Lieve-Vrouwekerk, uit twee twaalfde-eeuwse inventarissen van de plaatselijke reliekenschat en uit een mirakelverhaal van Sint-Donaas dat in de laatste jaren van de elfde eeuw kan worden gesitueerd. Cf. MEIJNS, 'Een 'valse start' en een omstreden erfenis', p. 22-24 en MEIJNS, 'Hoe een heilige verdienstelijk werd', p. 134-138.

136 Opmerkelijk is wel dat in tegenstelling tot bijv. Weinebrugge, waarop het einde van de elfde eeuw de herinnering nog levendig is aan de koninklijke origine van het domein (de  *fiscus regius*), dit helemaal niet het geval is bij Sijsele. In de oorkonden is er geen vermelding van *villa* (domein), laat staan dat de term *fiscus* ergens valt. Zowel bij Weinebrugge als bij *Gera* is er sprake van *villa* in de oorkonde uit 1089.

kerken, onder meer de Onze-Lieve-Vrouwekerk, heeft gesticht op het territorium van haar uitgestrekt complex. Er zijn echter geen documenten uit de tiende, elfde of twaalfde eeuw bewaard die melding maken van Utrechtse bezittingen in Sijsele en omgeving, op de twee oorkonden en de pauselijke brief na. Omstreeks het midden van de dertiende eeuw komt het Sint-Maartenskapittel wel opnieuw voor in de Brugse context, maar dan als de instantie waaraan Johannes, de heer van Praet, tienden betaalt op goederen gelegen in de parochies Onze-Lieve-Vrouw, Sint-Gillis, Sijsele, Oedelem en Koolkerke.<sup>137</sup> Uit de nieuwe inzichten is echter naar voren gekomen dat het tiendressort niet noodzakelijk hoefde samen te vallen met parochiaal ressort, dus uit dit dertiende-eeuwse feit mag niet zomaar geconcludeerd worden dat Utrecht indertijd ook (geestelijke of wereldlijke) bezitsrechten had op die plaatsen.

Het stilzwijgen van de bronnen in de hoge middeleeuwen kan op verschillende manieren verklaard worden: (1) ofwel vormden enkel de religieuze bezittingen (de kerken) toen het voorwerp van conflict - en werden dus daaraan bronnen gewijd - en genoot het Utrechtse kapittel intussen ongestoord verder van haar seculiere bezittingen (zoals gronden, hoeves...) in Sijsele en omgeving, eventueel waren delen ervan reeds in leen uitgegeven maar zorgden deze niet meteen voor problemen; (2) ofwel waren ze hun seculier bezit reeds eerder kwijtgespeeld en vochten ze nu voor het behoud van de weinige zaken die hen nog restten, nl. de door hen opgerichte kerken; (3) ofwel was de oorspronkelijke schenking aan Utrecht veel bescheidener geweest dan men tot nog toe heeft aangenomen en beperkt tot louter de kerkelijke aspecten (oprichting en bezit kerken en kapellen, tienden), waarbij het bezit van de grond en de daarop liggende rechten vanaf den beginne aan iemand anders (edelman, graaf...) toekwam. Kortom, het laten samenvallen van primitieve parochies met vroegmiddeleeuwse domeinen blijkt tegenwoordig problematisch en de contouren van de primitieve parochie Sijsele menen te kunnen aflijnen uit de

137 MEIJNS, 'Een 'valse start' en een omstreden erfenis', p. 24-24 met verwijzing naar de bronnen.

latere heerlijkheid Sijsele, zoals kanunnik De Schepper deed, is te kort door de bocht.

Een ander aspect dat niet langer houdbaar is, is de voorstelling dat de Reie de grens zou zijn geweest tussen de parochies van Sint-Salvator en Onze-Lieve-Vrouw. Kritiek op dit punt werd reeds in 1962 door A.C.F. Koch geformuleerd in zijn lijvig artikel over Brugges topografische ontwikkeling in de twaalfde eeuw, hierbij verwijzend naar een vaststelling van M. English.<sup>138</sup> Recente grondboringen ten noorden en ten westen van de Onze-Lieve-Vrouwekerk hebben vrijwel met zekerheid uitgewezen dat de loop van de Reie bij die kerk niet verlegd werd, maar steeds gelegen heeft waar ze nu stroomt.<sup>139</sup> De Onze-Lieve-Vrouwekerk heeft dus steeds op de linkeroever van de Reie gestaan en niet op de rechteroever, waarna de loop mettertijd dan verlegd zou zijn tot de huidige bedding. De Reie heeft dus nooit tussen de Sint-Salvator en Onze-Lieve-Vrouw gestroomd. Maar ook verderop bleek de Reie niet de grens te zijn geweest. Haar natuurlijke bedding liep niet, zoals men steeds had aangenomen, vanaf de Rozenhoedkaai noordwaarts via Kraan- en Spiegelrei, maar wel in oostelijke richting via de Groene Rei en dan noordwaarts via de Sint-Annarei. Oorspronkelijk werd de oost-west lopende zandrug dwars door de binnenstad dus niet onderbroken door de Kraanrei, maar deze werd pas later gegraven. Tevens werd vastgesteld dat de Reiebedding veel breder was dan nu, zeker bij de Dijver en de Sint-Annarei. Bovendien werd de bedding langs weerszijden omzoomd door een lage oeverzone die erg kwetsbaar was bij hoge waterstanden en kon overstromen. Dit is een belangrijke vaststelling want ze impliceert dat de bebouwing oorspronkelijk verderaf lag van de Reie dan nu het geval is. Men mag aannemen dat de lage oeverzones pas geleidelijk aan werden opgehoogd en geschikt werden gemaakt voor bewoning naarmate er een hogere nood was aan bruikbare percelen in de binnenstad.

138 A.C.F.KOCH, 'Brugge's topografische ontwikkeling tot in de 12<sup>e</sup> eeuw', in: *HGGB*, 99 (1962) p. 5-67, hier p. 37-38.

139 RYCKAERT en HILLEWAERT, 'De vroegste topografische ontwikkeling', p. 140-148.

Deze vaststellingen zijn van belang voor de territoriale vorming van de parochies. Meer nog, zeker de laatste constatering kan een eigenaardigheid verklaren in de ligging van de latere parochieresorts op het Groot Vierkant. Binnen deze zone verkreeg de reeds bestaande Sint-Walburgakerk in 1239 parochiale rechten. Uit het latere ressort blijkt dat de Sint-Walburgaparochie, die uit de Sint-Salvatorparochie genomen werd, een enclave vormde midden gebied toebehorend aan de Onze-Lieve-Vrouweparochie.<sup>140</sup> Onder deze laatste parochie vielen immers de gronden ten zuiden van de Hoogstraat, ten oosten van de Boomgaardstraat, ten zuiden van de Spinolarei en ten oosten van de Vlamingstraat en de Markt. Neemt men een bredere Reieloop als uitgangspunt die naderhand smaller gemaakt werd, dan lijkt het erop alsof er een of andere regeling moet zijn geweest waarbij de recent gewonnen gronden rechtens toevielen aan de Onze-Lieve-Vrouwekerk of - indien we het niet in territoriale termen uitdrukken - de nieuwe inwoners van die gedempte gronden onder de jurisdictie vielen van de Onze-Lieve-Vrouwekerk. Maar er is meer.

Het grondgebied van de Onze-Lieve-Vrouweparochie, inclusief de dochterkerk Sint-Gillis die omstreeks het midden van de dertiende eeuw reeds beperkte parochiale rechten kreeg, blijkt zich hoofdzakelijk te situeren in de lageregelegen delen van de binnenstad. Als men de kaart met de morfologische gesteldheid van F. Mostaert erbij neemt, blijken twee van de drie depressies op haar grondgebied te liggen, nl. in het zuiden het grootste deel van de depressie Zonnekemeers, Westmeers, Groeninge en Eekhoutstraat (dit is de zone waar de Kerkebeek vanuit Sint-Michiels, de Reie en de Boterbeek samenvloeien), en in het noorden de depressie tussen de Spiegelrei en de Augustijnenrei.<sup>141</sup> De Reie stroomt doorheen de zuidelijke depressie terwijl ze de oostkant van de noordelijke depressie vormt. Mostaert wees ook al op de specta-

140 M. RYCKAERT, *Brugge. Historische Stedenatlas van België*, Gent, 1991, p. 86-88; MEIJNS, *Aken of Jeruzalem?*, I, p. 322-323 n. 891.

141 F. MOSTAERT, 'De geologische en geomorfologische gesteldheid van de Brugge binnenstad', in: H. DE WITTE (ed.), *Brugge onder-zocht. Tien jaar stadsarcheologische onderzoek*, Archeo-Brugge, 1, Brugge, 1988, p. 43-51, kaart p. 45.

culaire debietschommelingen waaraan de waterloop onderhevig was. Dit betekent dat de waterloop tijdens de winter uit haar oever trad en de depressies in de binnenstad blank zette. Bij het terugtrekken liet ze oeverwallen achter. De link tussen de Onze-Lieve-Vrouweparochie, de Reie en de depressies was ook al Strubbe opgevallen, toen hij een verklaring zocht voor het feit dat de grond op de Verversdijk toebehoorde aan de Onze-Lieve-Vrouwekerk en niet aan de Sint-Kruisparochie (op wiens grondgebied de Sint-Annakerk opgericht was): *“Het domein [= Gera/Sint-Kruis] had immers vanzelfsprekend vaste grenzen, die niet naar gelang van de omstandigheden en de indijkingen konden uitgebreid worden. Eenmaal vastgelegd, bleven ze onveranderd; de aanslibbingen kwamen aan Sijsele tegoed.”*<sup>142</sup> Tien jaar later trok Koch een vergeaander conclusie wat betreft de ligging van Brugges voornaamste kerken. Hij kwam tot het besluit dat de parochie Snellegem en haar *“Brugse Sint-Salvatorsdépendance”* zich vooral bevond op de centrale zandrug. *“Sijsele daarentegen moest genoegen nemen met de hellingen en het wad. Toen Sijsele er toe overging binnen de stad Brugge een kapel - de latere O.L.V.-kerk - te stichten, beschikte het daar op het droge over slechts weinig ruimte.”*<sup>143</sup>

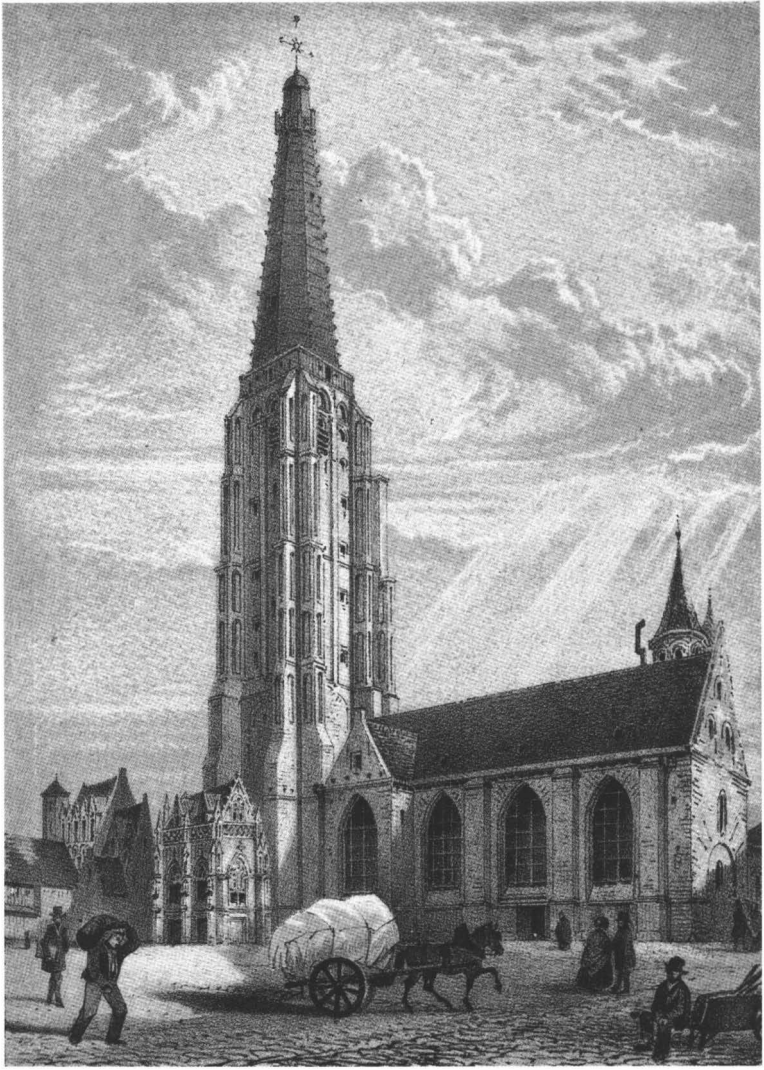
De Onze-Lieve-Vrouwekerk, die in de oudere literatuur ook al eens ‘ter Reie’ genoemd wordt,<sup>144</sup> en haar territorium hebben duidelijk iets te maken met de Reie en met de lagergelegen gebieden die een resultante zijn van debietschommelingen van de waterloop en van haar grotere breedte op bepaalde plaatsen. Veel moeilijker is het om te achterhalen hoe deze situatie gegroeid is.

142 STRUBBE, ‘De parochies te Brugge’, p. 375.

143 KOCH, ‘Brugge’s ontwikkeling’, p. 37-38.

144 Cf. J. GAILLIARD, *Inscriptions funéraires et monumentales de la Flandre Occidentale avec les données historiques et généalogiques. Arrondissement de Bruges. Tome premier, deuxième partie*, Brugge, 1866, p. V (“*qui fut primitivement nommée Onze Lieve Vrouwe ter Reyen*”); DE SCHEPPER, ‘Les paroisses rurales’, p. 370 (“*que les anciens documents désignent sous le nom de Sancte Marie ad Roiam*”) die in n. 2 verwijst naar de editie van Miraeus en Foppens van de oorkonde van bisschop Balderik uit 1101 en de bul van Paschalis II uit 1105. Nazicht in *Opera diplomatica et historica*, A. MIRAEUS & J.F. FOPPENS (eds.), Leuven, 1723, II, p. 955-957, toont echter aan dat deze uitdrukking niet voorkomt in die twee oorkonden. Cf. de titel van DUCLOS, ‘Is St.-Gillis te Brugge’, p. 5-20.





De Onze-Lieve-Vrouwekerk. Lithografie van Henri Borremans, uit: *Monuments et vues de Bruges*, Brugge, z.d. (ca. 1846). (Privé verzameling, Brugge).

Ongetwijfeld kan men een periodisering in de occupatiegeschiedenis van Brugge aanbrengen. Gezien haar hogere ligging zal de oost-west lopende zandrug eerder bewoond zijn geweest dan de drassige, lager gelegen zones. Het is niet toevallig dat de bisschoppelijke Sint-Salvatorkerk net op die zandrug is aangelegd, net zoals de grafelijke burcht. De bewoners van de zandrug ressorteerden later dan ook onder de Sint-Salvatorsparochie. Naarmate er meer behoefte kwam aan bouwpercelen, dus naarmate het succes van de nederzetting toenam (ten gevolge van economische, politieke en/of militaire ontwikkelingen) werden de lager gelegen zones en de oeverwallen aangesproken. Het enige wat we zo goed als zeker weten over de bouwrijp gemaakte oeverzones is dat de bewoners ervan uiteindelijk beschouwd werden als parochianen van de Onze-Lieve-Vrouwekerk, die een dochterkerk is van de kerk te Sijsele. Is dit omdat zij zich vestigden in gebieden die eertijds onderdeel waren van het domein Sijsele? Misschien, alhoewel hun afhankelijkheid van de Onze-Lieve-Vrouwekerk evengoed het resultaat kan zijn geweest van een of andere afspraak waardoor deze kerk (en haar moeder in Sijsele) de parochiale rechten bezaten of meenden te kunnen opeisen over de nieuwkomers in de lager gelegen zones.

### **De territorialisering krijgt zijn beslag op het einde van de elfde eeuw**

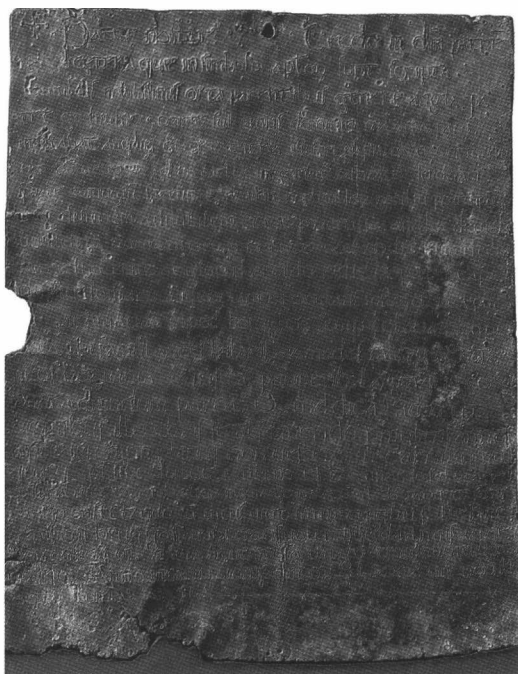
Enkele jaren vóór 1075 deed er zich een majeure wijziging voor in het religieuze landschap. Vrij snel na zijn aantreden als bisschop van Noyon-Doornik in 1068 moet Radbod II de Onze-Lieve-Vrouwekerk (en meteen ook haar moederkerk te Sijsele) ontgenomen hebben aan de kathedraalkanunniken van Sint-Maarten te Utrecht.<sup>145</sup> Hij vertrouwde de zielzorg toe aan twee geestelijken die de functie van *persona* waarnamen en voortaan beschouwde hij deze kerk als zijn *dominium*, de term die hij gebruikte in zijn oorkonde uit 1091, waarin hij bij de kerk een kapittel van

<sup>145</sup> Volgens het schrijven van paus Gregorius VII op 5 maart 1075 had de Utrechtse bisschop reeds klacht neergelegd wegens de 'roof' van de kerk bij zijn voorganger op de troon van Petrus, nl. paus Alexander II (1061-†1073). Cf. MEIJNS, 'Een 'valse start' en een omstreden erfenis', p. 20-28.

seculiere kanunniken inrichtte. Het protest van de bisschop van Utrecht haalde niets uit en ook de twaalfde-eeuwse pogingen van het Utrechtse Sint-Maartenskapittel om tot een restitutie of toch minstens een vergelijk te komen leidden tot niets. Dit betekende dat de bisschop van Noyon-Doornik sinds het laatste kwart van de elfde eeuw de twee belangrijkste kerken op Brugs grondgebied tot de zijne kon rekenen. Zo kwam *de facto* een eind aan het kerkbezit van de Utrechtse bisschop in Brugge en omgeving.

Een decennium later doet een cluster van oorkonden bestemd voor het grafelijke Sint-Donaaskapittel vermoeden dat er nood was aan de afbakening van de rechten van de respectieve kerken op de Bruggelingen. Het is in deze context dat voor het eerst in de Brugse geschiedenis de term *parochia* verschijnt. Eerst is er een summiere oorkonde van bisschop Radbod II op datum van 25 juni 1086 waarin hij de Sint-Donaaskerk tot een parochiekerk inricht.<sup>146</sup> Hiertoe heeft hij het kerkhof en het kloosterpand plechtig ingewijd zodat gelovigen en de plaatselijke kanunniken aldaar begraven kunnen worden. Zoals reeds vermeld in de algemene schets van de ontwikkeling van het parochiewezen is de verlening van begrafenisrechten een beslissend criterium om van een afhankelijke kapel een volwaardige parochiekerk te maken. Dit doet natuurlijk de vraag rijzen onder welke parochiekerk het grafelijke kapittel tot dan geressorteed had. Het antwoord volgt meteen in de oorkonde. Na de inwijding van het kerkhof en *claustrum* volgt een bepaling waarin gestipuleerd wordt dat de parochianen van Sint-Salvator (*parroechianorum autem sancti Saluatoris*) die op het kerkhof van Sint-Donaas willen bijgezet worden eerst aan de bisschop of aan diens vicaris zeven schellingen moeten betalen. Aangezien de Sint-Salvatorkerk gecompenseerd moet worden bij de inrichting van een kerkhof te Sint-Donaas en er geen sprake is van de Onze-Lieve-Vrouwekerk, mag men veronderstellen dat de Sint-Donaaskerk tot dan toe onder de jurisdictie van de Sint-Salvatorkerk viel en dat ze tot 1086 het statuut droeg van een af-

146 *De oorkonden*, p. 11-12, nr. 7.



Grafplaat van prinses Gunildis, zus van koning Harold van Engeland. Loden plaatje met ingegrifte inscriptie in Karolingische minuskels, thans bewaard in de Brugse Sint-Salvatorskathedraal. Gunildis overleed in Brugge op 24 augustus 1087 en werd bijgezet in de Sint-Donaaskerk. Pas één jaar voordien, in juni 1086, was de grafelijke Sint-Donaaskerk tot parochiekerk gewijd. Foto: © Koninklijk Instituut voor het Kunstpatrimonium (KIK/IRPA), Brussel.

hankelijke kapel zonder begrafenisrechten. Dat er vanaf 1086 ook effectief begraven werd in het kloosterpand van Sint-Donaas wordt bewezen door het loden grafplaatje van Gunildis, zus van de Engelse koning Harold, die er op 24 augustus 1087 overleed en werd bijgezet.<sup>147</sup>

De oprichting van een derde parochiekerk in Brugge in 1086 ver-

<sup>147</sup> *Grafplaat van prinses Gunildis in: Sint-Donaas. Leven en dood van een kathedraal. Tentoonstelling Gruuthusemuseum 11/11/1999-31/01/2000. Brugse Stedelijke Musea en Museumvrienden. Museumbulletin, 19 (1999) p. 28.*

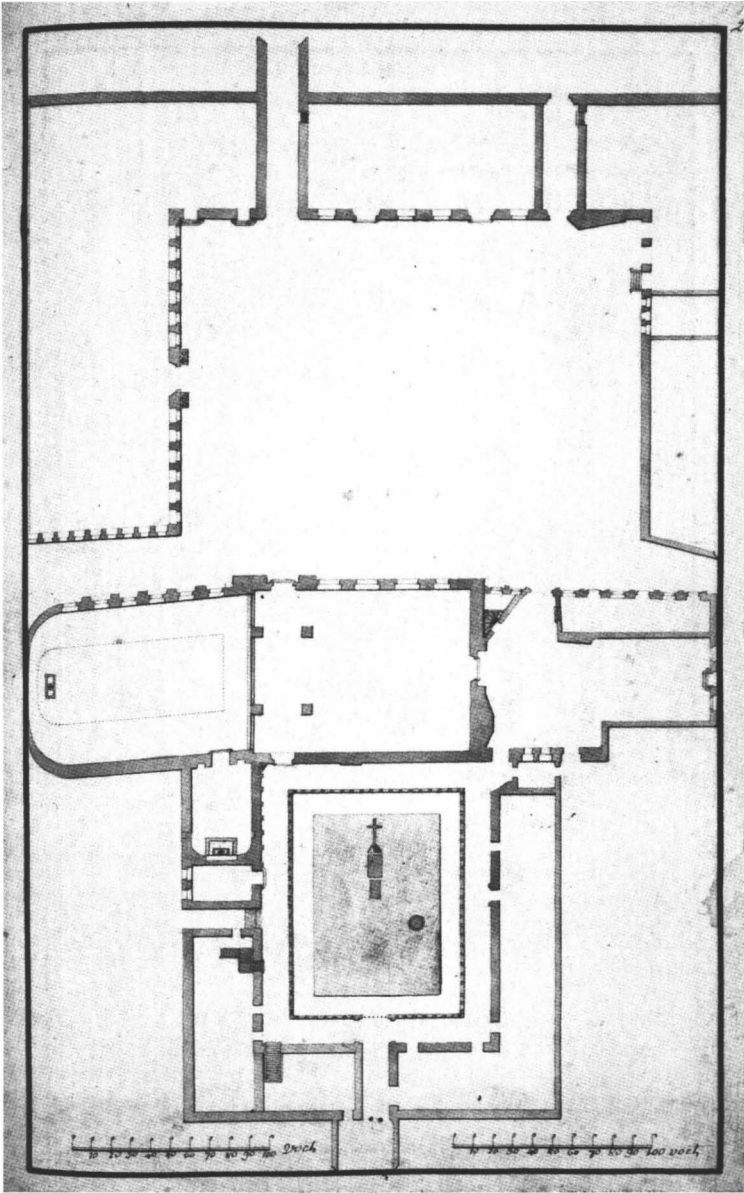
oorzaakte verschuivingen. Het is niet uitgesloten dat verschillende Bruggelingen na hun overlijden wilden bijgezet worden in de grafelijke kapittelkerk, dichtbij de relieken van Sint-Donaas en de liturgische gebedsnagedachtenis door de kanunniken. Vandaar wellicht dat de bisschop twee jaar later, in het kielzog van de belangrijke grafelijke oorkonde voor Sint-Donaas, nog twee oorkonden aflevert voor het kapittel waarin de rechten van de drie Brugse parochies over hun parochianen worden afgelijnd. Op 29 december 1089 laat Radbod in Doornik twee oorkonden opstellen bestemd voor het Sint-Donaaskapittel. In de ene oorkonde bevrijdt hij de kerk in de burcht en al haar huidig en toekomstig bezit van alle lasten (lees: taksen) die hij en zijn opvolgers of die leken haar zouden kunnen opleggen.<sup>148</sup> Hij bevestigt bovendien dat het hele gebied binnen het kloosterpand en de burchtmuren tot een parochie ingericht werd. Het enige recht dat hij voorbehoudt aan zichzelf en aan zijn opvolgers is de verlening van de zielzorg over de parochianen aan de priester die hiervoor verantwoordelijk is en die door de kanunniken verkozen zal worden. Mocht deze man zijn taak verwaarlozen, dan moet de kapittelproost hem aanmanen. Daarna herneemt de bisschop de regeling dat de parochianen van Sint-Salvator die niet op hun eigen kerkhof willen begraven worden, maar wel op dat van Sint-Donaas, aan de bisschop of de vicaris zeven schellingen moeten betalen. Maar nu volgen nog enkele meer gedetailleerde bepalingen in tegenstelling tot de korte oorkonde van 1086. De kanunniken mogen de parochianen van Sint-Salvator, wanneer dezen daarom vragen, een ziekenbezoek brengen en het Heilig Oliesel toedienen, maar de geestelijken van de Sint-Salvatorkerk moeten daarbij aanwezig zijn. Wellicht worden hier de parochianen van Sint-Salvator bedoeld die verlangen op het kerkhof van Sint-Donaas begraven te worden en die ook in hun laatste momenten door de kanunniken wensen te worden bijgestaan. Dit impliceert uiteraard dat de kanunniken over chrisma en oliesel kunnen beschikken en ook daaraan wordt gedacht: deze zaken moeten ze vragen aan de deken, meteen de eerste expliciete vermelding van een deken van de christenheid verbonden aan de

<sup>148</sup> *De oorkonden*, p. 15-17, nr. 9.

Sint-Salvatorkerk. Nu Sint-Donaas een volwaardige parochie is, moeten de geestelijken ook kunnen optreden in geval van inbreuk op hun kerk en kerkhof. Zonder uitstel of betwisting moeten ze het bisschoppelijk verzoeningswater, “*episcopalem aquam in reconciliationem*”, ter herinwijding vragen aan de deken. De bisschop verleent hen verder het recht om invallers in hun kerk en kerkhof een waarschuwing te geven en, indien die lieden geen berouw tonen, mogen ze hen excommuniceren. De zaak moet vervolgens voor de bisschop of diens vicaris gebracht worden. Tot slot bevestigt de bisschop de kapittelkerk in het vrije bezit van haar twee moederkerken en drie afhankelijke kapellen en legt hij de sommen vast voor de betaling van het bisschoppelijk recognitiegeld, de procuratiegelden bij een bisschoppelijke visitatie en het bedrag bij de hernieuwing van de *personae* die aan de kerken (wellicht enkel de moederkerken van Weinebrugge en Oostkamp) verbonden zijn. De andere, veel kortere oorkonde regelt de verhouding tussen de nieuwe Sint-Donaasparochie en de Onze-Lieve-Vrouwekerk, die net zoals Sint-Salvator in handen van de bisschop vertoefde, maar waaraan - in tegenstelling tot deze laatste - wel een *persona* verbonden was.<sup>149</sup> De verlening van de voorrechten beschreven in deze oorkonde is dan ook gebeurd na consultatie en instemming van deze geestelijke die de eindverantwoordelijkheid draagt voor de zielzorg in de Onze-Lieve-Vrouwekerk. Parochianen van Onze-Lieve-Vrouw die “*pro societate fraternitatis*”, “*volgens de rechten eigen aan leden van een (gebeds)broederschap*”, wensen begraven te worden bij de Sint-Donaaskerk, mogen dat doen op voorwaarde dat ze elk zeven schellingen betalen aan de *persona* van de Onze-Lieve-Vrouwekerk uit respect voor diens parochiale rechten (“*ad respectum iuris parrochiae*”).<sup>150</sup> In dat geval mogen de kanunniken van Sint-Donaas hen zo vaak als ze willen een ziekenbezoek brengen en hen ook het Heilig Oliesel toedienen.

149 *De oorkonden*, p. 17-18, nr. 10.

150 Over de betekenis van deze *fraternitas*: A.J. BIJSTERVELD & P. TRIO, ‘Van gebeds-verbroedering naar broederschap. De evolutie van het *fraternitas*-begrip in de Zuidelijke Nederlanden in de volle middeleeuwen’, in: *Jaarboek voor middeleeuwse geschiedenis*, 6 (2003) p. 7-48 en 9 (2006) p. 1-46.



Grondplan van de Burg, de Sint-Donaaskerk en de kapittelgebouwen met atrium, door kanunnik Pieter-Lodewijk de Molo (†1810). Het noorden bevindt zich onderaan. Pen en waterverf op papier. (Stadsbibliotheek Brugge, handschrift 595 – foto Hugo Maertens, Brugge).

De belangrijke oorkonde die de jonge graaf Robrecht II tijdens de pelgrimstocht van zijn vader Robrecht I naar Jeruzalem geeft aan het Sint-Donaaskapittel op 31 oktober 1089 en waarin hij een aantal opvallende voorrechten verleent aan het kapittel en aan de proost, bevat niet meteen schikkingen van parochiale aard (de oorkonder is dan ook geen bisschop). Wel laat de *enumeratio* van de goederen toegewezen aan de kanunniken en aan de proost toe om een glimp te werpen op het religieuze landschap in Brugge en directe omgeving.<sup>151</sup> Zo blijken de kanunniken 32 dagwand grond te bezitten in “*terra Prat*”, wellicht de heerlijkheid Praet, die “*in parrochiae Sanctę Marię*” gelegen is.<sup>152</sup> De proost beschikt over drie erven (“*curtilia*”) en een weiland in de parochie van Onze-Lieve-Vrouw en over twee erven “*in parrochia Sancti Saluatoris in castello forinseco*”. Zoals reeds gezegd wordt de Sint-Kruiskapel in het domein van *Gera* onder de goederen van de kanunniken bevestigd. De proost bezit 46 dagwand “*in parrochia Sanctę Crucis*”, hetgeen doet vermoeden dat de kerk van het domein *Gera*, ook al wordt die aangeduid met de term kapel, wellicht over volwaardige parochiale rechten (doop en begrafenis) beschikt in 1089.

In de jaren 1086-1089 is er al een duidelijke indeling in parochies in Brugge. Er zijn er drie: de grote stadskerken Sint-Salvator en Onze-Lieve-Vrouw, allebei eigenkerken van de bisschop van Noyon-Doornik, en de pas opgerichte burchtparochie Sint-Donaas. Aan de Onze-Lieve-Vrouwekerk is er bovendien een *persona* verbonden, een functie die enkele jaren later zal verdwijnen bij de oprichting van een kapittel van seculiere kanunniken.<sup>153</sup> De grafelijke oorkonde maakt ook melding van de Sint-Kruisparochie, genoemd naar de Sint-Kruiskapel op het domein *Gera*. Vraag is of men *parochia* op het einde van de elfde eeuw al moet interpreteren als een vastomlijnd territorium. Voor de Sint-Donaasparochie is dit zeker het geval. De volledige zone binnen het kloosterpand en de burchtmuren “*continetur in parrochiam*”, wordt een parochie, zoals het luidt in de bisschoppelijke oorkonde uit 1089 die de relatie tussen

<sup>151</sup> *De oorkonden*, p. 14, nr. 8.

<sup>152</sup> J. DESMET, ‘De evolutie van het Brugse stadsgebied’, in: *HGGB*, 100 (1963) p. 90-99.

<sup>153</sup> MEIJNS, ‘Een ‘valse start’ en een omstreden erfenis’, p. 28-31.



de parochianen van Sint-Salvator en de Sint-Donaasparochie regelt. Verwonderlijk is dit niet, aangezien we met een burchtparochie te maken hebben, een religieus territorium dat correspondeert met een - uit militair oogpunt - omsloten ruimte. Daarnaast beseften men op het einde van de elfde eeuw zeker dat bepaalde gronden en huizen in deze of gene parochie gelegen waren (zoals de heerlijkheid Praet). Bij de afbakening van de begraafrechten tussen de Sint-Donaasparochie en de twee andere Brugse parochies, is echter steevast sprake van *parrochiani* en niet van *parochiae*, dus een persoonlijke interpretatie (een parochie als een gemeenschap van gelovigen) lijkt het vooralsnog te halen op een territoriale interpretatie (een parochie als begrensde territorium). Waren er nog geen duidelijke zichtbare grenzen in 1086-1089? We weten het niet maar in ieder geval wisten de gelovigen zelf tot welke parochie ze behoorden. In de oorkondenschat van Sint-Donaas wordt pas een eeuw later voor het eerst expliciet melding gemaakt van parochiegrenzen ("*finis*", "*terminis*") en nog niet eens met betrekking tot Brugge.<sup>154</sup> Vermoedelijk in de jaren 1183-1187 scheidden de proost en de deken van het Sint-Donaaskapittel Wenduine als een nieuwe parochie uit de reeds bestaande parochie Uitkerke. De afbakening van de grenzen gebeurde op verzoek van de parochianen van Uitkerke en de scheidslijnen werden in het document zorgvuldig omschreven. Zolang er geen discussie omtrent grenzen was en iedere inwoner wist naar welke kerk hij of zij moest gaan voor de sacramenten, of zolang er uit een ouder geheel geen jongere parochie gecreëerd werd, zal er wellicht geen nood zijn geweest om duidelijk de grenzen weer te geven.<sup>155</sup>

### **De graaf van Vlaanderen: een laatkomer in het religieuze landschap**

Van de drie parochies die op het einde van de elfde eeuw geattesteerd worden is de burchtparochie van Sint-Donaas de jongste en de kleinste. De situatie in Brugge is dus wezenlijk verschillend van Veurne, waar het grafelijke Sint-Walburgakapittel, dat

154 *De oorkonden*, p. 69-70, nr. 50.

155 NOIZET, 'De l'église au territoire', p. 45-56.

wellicht op het einde van de negende eeuw werd opgericht door Boudewijn II, tijdens de middeleeuwen de patronaatsrechten bezat van zowel de burchtzone (de “*binanburgh*”), maar ook van de omliggende nederzetting (“*butanburgh*”) tot aan het landelijke Wulpen.<sup>156</sup> Over het algemeen wordt aangenaam dat Veurne één van de *castella recens facta* is, de cirkelvormige vluchtburgen die kort vóór 891 (attestatie in het *Libellus miraculorum sancti Bertini*) opgeworpen werden tegen de invallen van de Vikingen.<sup>157</sup> Hoogstwaarschijnlijk nam graaf Boudewijn II het initiatief tot de oprichting van deze burchten die de Vlaamse kust moesten beveiligen.<sup>158</sup> Toch was er vóór deze drastische grafelijke ingreep in het landschap al een vorm van nederzetting in Veurne, aangezien de Sint-Bertijnsabdij er in 877 over verschillende *sedilia* beschikte. *Sedilia* is de benaming die men gebruikt om smalle, langwerpige percelen aan te duiden in de context van een haven (*portus*). De term wordt geattesteerd in de tweede helft van de negende eeuw in Hoei, waar zich een niet onbelangrijke haven langs de Maas bevond.<sup>159</sup> Men ontmoet de term ook in Dinant (einde 9<sup>de</sup> eeuw) en in

156 De aanduidingen ‘binnenburcht’ en ‘buitenburcht’ zijn afkomstig uit een bul van Paschalis II uit 1105 voor het Sint-Walburgakapittel. MEIJNS, *Aken of Jeruzalem?*, I, p. 322-341.

157 J. TERMOTE, ‘Het stadsarcheologisch en historisch-topografisch onderzoek in Veurne in de periode 1982 tot 1992’, in: *West-Vlaamse archaeologica*, 9 (1993) p. 13-22; J. DE MEULEMEESTER, ‘Furnes. Etude d’un cas particulier de peuplement médiéval de la côte flamande’, in: P. ETTTEL e.a. (eds.), *Interdisziplinäre Beiträge zur Siedlungsarchäologie. Gedenkschrift für Walter Janssen*, Rahden, 2002, p. 221-233; A. LEHOUCQ & J. DE MEULEMEESTER, ‘Castrum Carolingiensis de la plaine maritime flamande. Nouvelles approches des éléments spatiaux de peuplement’, in: *Château Gaillard*, 22 (2006), p. 217-222.

158 P.A. HENDERICKX, ‘De ringwalburgen in het mondingsgebied van de Schelde in historisch perspectief’ in: R.M. VAN HEERINGEN e.a. (eds.), *Vroeg-Middeleeuwse ringwalburgen in Zeeland*, Goes-Amersfoort, 1995, p. 70-112; L. TEN HARKEL, ‘A Viking Landscape of Defense in the Low Countries? The ringwalburgen in the Dutch Province of Zeeland’, in: J. BAKER, S. BROOKES & A. REYNOLDS (eds.), *Landscapes of Defense in Early Medieval Europe*, Turnhout, 2013, p. 223-261; Y. HOLLEVOET, ‘Het ruimere historische kader’, in: *Op het raakvlak*, p. 96-113, hier p. 108-109. Cf. de kritische herevaluatie van de zogenaamde *castella recens facta*: D. TYS, P. DECKERS & B. WOUTERS, ‘Circular, D-Shaped and other fortifications in 9th and 10th century Flanders and Zeeland as markers of the territorialisation of power(s) at the end of the Early Middle Ages’ (in voorbereiding). Mijn oprechte dank aan de auteurs voor de inzage van dit nog niet gepubliceerde artikel.

159 A. VERHULST, *The Rise of Cities in North-West Europe*, Cambridge, 1999, p. 49-50, 63 en 74; LEHOUCQ & MEULEMEESTER, ‘Castrum’, p. 291.

Namen (960). We mogen dus veronderstellen dat er voorafgaand aan de grafelijke bouwwerken reeds enige vorm van nederzetting was, mogelijk met omkadering voor de plaatselijke gelovigen. Wat er ook was, het werd volledig uitgegomd door de grafelijke herinrichting van de nederzetting op het einde van de negende eeuw. De latere parochiale indeling was dan ook volledig geaxeerd op de burcht en de zone errond. De graaf heeft in Veurne duidelijk *tabula rasa* gemaakt met wat er reeds was en de hele verdere parochiale evolutie is verlopen met zijn burcht als uitgangspunt.

In Brugge heeft de oprichting van een versterking, vermoedelijk omstreeks het midden van de negende eeuw, geen impact gehad op de rest van de nederzetting en al zeker niet op de (latere) parochiale indeling.<sup>160</sup> Noch de Sint-Salvatorkerk, noch de Onze-Lieve-Vrouwekerk zijn voor zover we weten op enig tijdstip in handen van de Vlaamse graaf terecht gekomen. Uiteindelijk heeft hij zich 'tevreden' moeten stellen met zijn in omvang erg beperkte burchtparochie, waar - indien we de tiende-eeuwse traditie geloven - Boudewijn I reeds een kerk oprichtte om er de uit Torhout gehaalde relieken van Sint-Donaas in onder te brengen.<sup>161</sup> Mogelijk was de graaf geen partij voor de bisschoppen van Noyon-Doornik (de eigenaar van Sint-Salvator en vanaf ca. 1075 van Onze-Lieve-Vrouw) en Utrecht (de eigenaar van de Onze-Lieve-Vrouwekerk tot ca. 1075) of verkoos hij om op goede te voet te staan met hen en hun eigendomsrecht op de belangrijkste kerken in de nederzetting niet aan te tasten. Anders was het in de omgeving van Brugge, waar de graaf wel de vermoedelijke fiscuskerk van Weinebrugge en - mogelijk haar dochter - de Sint-Kruiskapel op het domein *Gera* moet in eigendom hebben gehouden alvorens de bidplaatsen te schenken aan zijn eigen kapittel. Dit waren dan ook kerken die

160 Over het tijdstip van de oprichting van een versterking: G. DECLERCQ, 'Bruggas, Bruciam, Brugis. De oudste eigentijdse vermeldingen van Brugge', in: *Op het raakvlak*, p. 129-136 en B. HILLEWAERT, m.m.v. Y. HOLLEVOET, M. RYCKAERT & D. VAN EENHOOGE, 'Wat de archeologie vertelt over de Brugse binnenstad', in: *Op het raakvlak*, p. 118-126.

161 G. DECLERCQ, 'Oorsprong en vroegste ontwikkeling van de burcht van Brugge (9de-12de eeuw)', in: H. DE WITTE (ed.), *De Brugse Burg. Van grafelijke versterking tot moderne stadskern*, Archeo-Brugge, 2, Brugge, 1991, p. 15-45, hier p. 32-39.

een onderdeel vormden van resp. een kroondomein en eventueel een *dépendance* van deze *fiscus*. Op het ogenblik dat het kroondomein Weinebrugge hem toeviel (of op het moment dat hij dat toe-eigende) kwamen wellicht ook de kerk(en) in zijn bezit, tenzij hij zelf na de toe-eigening de bidplaats in het kroondomein en de kapel in het domein *Gera* oprichtte en hij dus een domein zonder kerk had overgenomen.

Toch kan men zich afvragen of de verschillende kapellen die in 1127 blijken af te hangen van het Sint-Donaaskapittel niet geïnterpreteerd mogen worden als een bescheiden grafelijke poging om letterlijk wat meer voet aan de grond te krijgen in de religieuze ruimte van de zich ontwikkelende nederzetting. In de grafelijke oorkonde uit 1089 wordt een “*capella sancti Christofori iuxta forum*” vermeld onder het bezit van de kanunniken.<sup>162</sup> Volgens het relaas van Galbert uit 1127-1128 werden in deze kapel de reliekschrijnen en kostbare liturgische voorwerpen van de kapittelkerk ondergebracht tijdens de belegering van de burcht.<sup>163</sup> Galbert maakt ook melding van een Sint-Pieterskapel net ten noorden van de burchtmuren, waar de proost en zijn kanunniken een rouwdienst hielden voor de overleden graaf. Aangezien diens vermoorde lichaam een ernstige inbreuk vormde op de zuiverheid van de kapittelkerk is het logisch dat men voor een rouwdienst moest uitwijken naar een andere bidplaats, zolang de kapittelkerk zelf niet ‘gereconcilieerd’ was. In 1214 verschijnt voor het eerst een kapel ter ere van Sint-Walburga in de bronnen, die omstreeks het midden van de dertiende eeuw tot een parochiekerk wordt verheven.<sup>164</sup> In 1305 volgt de eerste attestatie van een Sint-Janskapel op het gelijknamige plein. De kapellen ter ere van Sint-Christoffel, Sint-Pieter en Sint-Jan waren een onderdeel van de heerlijkheid van het Kanunnikse.<sup>165</sup>

Wat opvalt is de concentratie van deze kapellen op het Groot Vierkant, nl. de kapellen ter ere van Sint-Pieter, Sint-Jan en Sint-

162 *De oorkonden*, p. 14, nr. 8.

163 MEIJNS, ‘De oorsprong van de Brugse parochies’, p. 136.

164 RYCKAERT, *Brugge. Historische stedenatlas*, p. 216-217.

165 DE SMET, ‘De evolutie’, p. 96; RYCKAERT, *Brugge. Historische stedenatlas*, p. 218.

Walburga. Ook de markt blijkt een gegeerde plaats te zijn voor kapellen: enerzijds de Sint-Christoffelkapel, die er reeds was in 1089 en toegewijd was aan de in Vlaanderen zeldzaam voorkomende patroonheilige van de reizigers; anderzijds bleek ook de bisschop in de late middeleeuwen over een kapel te beschikken nabij de markt, nl. de Sint-Amanduskapel. De zone ten noorden van het Groot Vierkant, wellicht de vroegmiddeleeuwse havenzone, moest dan weer een bidplaats ontberen tot daar omstreeks het midden van de dertiende eeuw (op het grondgebied van de Onze-Lieve-Vrouweparochie en in de heerlijkheid Praet) de Sint-Gilliskapel wordt opgericht die enkele decennia later een volwaardig parochiaal statuut krijgt.<sup>166</sup> Ook wanneer het territorialiseringsproces zijn beslag heeft gevonden, blijven deze kapellen een rol spelen voor de stedelingen. Zelfs al worden de gelovigen vanaf een bepaald ogenblik verplicht om slechts één parochiekerk te frequenteren voor hun voornaamste sacramenten (doopsel, Heilig Oliesel en begrafenissen en eucharistie), niets weerhoudt hen ervan om naar een andere bidplaats te gaan om bijv. missen te laten lezen of offergaven te schenken, bijv. bij de relieken van een heilige, of om de gunst van een specifieke patroonheilige af te smeken. Offergaven in deze kapellen komen de geestelijkheid en de eigenaar van de kapel ten goede. Misschien verklaart dit gegeven wel waarom de meeste van die kapellen net in het economische hart van de nederzetting in de hoge en late middeleeuwen gelegen zijn, nl. bij de markt en in de 'voorburch', de plaatsen die vermoedelijk het dichtst bevolkt waren en waarvan men logischerwijs kan verwachten dat er daar een grote vraag was naar het lenigen van bepaalde spirituele noden.

## CONCLUSIE

De ontstaansgeschiedenis van de parochies in Brugge en omgeving heeft altijd al veel weg gehad van een omvangrijke puzzel waarvan de meeste stukken ontbreken. Nu lijkt het echter alsof ook de regels voor het leggen van de stukken radicaal veranderd zijn. De recente inzichten over de groei van het religieuze landschap,

<sup>166</sup> RYCKAERT, *Brugge. Historische stedenatlas*, p. 210-211.

maar ook in verband met domeinvorming nopen de onderzoeker afstand te nemen van de traditionele visie, hoe aantrekkelijk en krachtig die ook is. Oude zekerheden zijn op de helling gezet en ook al zijn we nog ver van een oplossing - als die er ooit komt - het is nu al duidelijk dat deze veel complexer zal zijn, veel fragmentarischer en zonder de minste twijfel veel minder bevredigend. Een andere zekerheid is de noodzaak aan een multidisciplinaire aanpak. In het voorgaande heb ik geprobeerd een aanzet te geven op basis van een hernieuwde lezing van de bekende historische bronnen uit de tiende tot de twaalfde eeuw, maar met de traditionele historische bronnen alleen komt men er niet. Broodnodig is een geïntegreerde aanpak van landschapsgeschiedenis in al haar aspecten, archeologie en geschiedenis. Inzicht in de materiele evolutie van het landschap, van de nederzettingen en van hun bidplaatsen vereist detailonderzoek en het aanboren van een uitgebreide waaier aan bronnen. Bovendien mag de focus niet louter liggen op de religieuze fenomenen, maar ook de domaniale situatie en de grafelijke beleningspolitiek dienen evenzeer voorwerp te vormen van onderzoek. Een grondige en grootschalige studie van de leenroerige situatie in en rond Brugge tijdens de hoge en late middeleeuwen dringt zich op. Enkel op die wijze kan men nagaan in hoeverre kerkelijke rechten verstrengeld waren met feodaal grondbezit en/of justitiële rechten.<sup>167</sup> Uit onderzoek naar

167 Het is intrigerend dat de heren van Assebroek sinds de dertiende eeuw erfelijk ontvanger waren van de *Brevia de Roya*, de inkomsten uit het oud grafelijk domein die voornamelijk betrekking hadden op veenontginning en -verkoop. Tevens bezaten zij de *alliinc van Sinte Marienbrugghe*, een tol op de geladen wagens en paarden die Brugge binnenreden langs de Katelijne- en Gentpoort, alsook de visrechten in de Reie (hetzij als *allodium*, hetzij als grafelijk leen). Deze laatste verkochten ze in 1290 aan de stad. De grondheerlijkheid Assebroek was een leen, gehouden van de heerlijkheid Sijsele en de plaatselijke heren bezaten het collatie- en presentatieright van de kerk van Sint-Catharina, een dochterparochie van de Onze-Lieve-Vrouwekerk. Met dank aan Jan Dumolyn om me hierop attent te maken en aan Andy Ramandt voor de gedetailleerde uitleg over de leenroerige toestand. G. TANGHE, *Beschryving van Assebroeck*, Roeselare, 1856, p. 6; J. DE SMET, *De rekeningen van de stad Brugge, 1280-1319*, Brussel, 1965, I, p. 209; M. VANDERMAESEN, 'Het leen en de heerlijkheid van Assebroek in de middeleeuwen. Pleidooi voor nieuw onderzoek', *Arsbroek*, 21 (2004) p. 6-21; cf. het opgravingsverslag van C. RYSSAERT e.a., *Archeologische evaluatie en waardering van de circulaire structuur van Ver-Assebroek (gemeente Brugge, provincie West-Vlaanderen)*, <https://oar.onroerenderfgoed.be/publicaties/STUA/11/STUA011-001.pdf> laatst geraadpleegd op 27/2/2015.

andere gebieden is immers al naar voor gekomen hoezeer tienden eigenlijk tot de beide sferen (seculier en kerkelijk) behoorden. Een dergelijke onderneming mag dan wel kerken integreren, het is geen kerktorenonderzoek. Uiteindelijk gaat het om de studie van de machtsontwikkeling van bisschoppen, religieuze instellingen en geestelijken, maar evenzeer of misschien zelfs nog meer van vorsten, graven, edellieden en burgers. Welke machtsstrategieën hebben deze verschillende groepen gebruikt? Welke middelen hebben ze daartoe aangewend? Welke dynamische evolutie kan men vaststellen binnen een specifieke regio? Brugge met haar bijzondere historische evolutie vanaf de vroege middeleeuwen, samen met haar ruimere omgeving, die al even uitzonderlijk is door de ligging op de grens van zandstreek en kustvlakte, kortom het historische hart en de commerciële motor van het graafschap Vlaanderen, vormt een uitgelezen testcase voor de controle van de nieuwe wetenschappelijke inzichten.