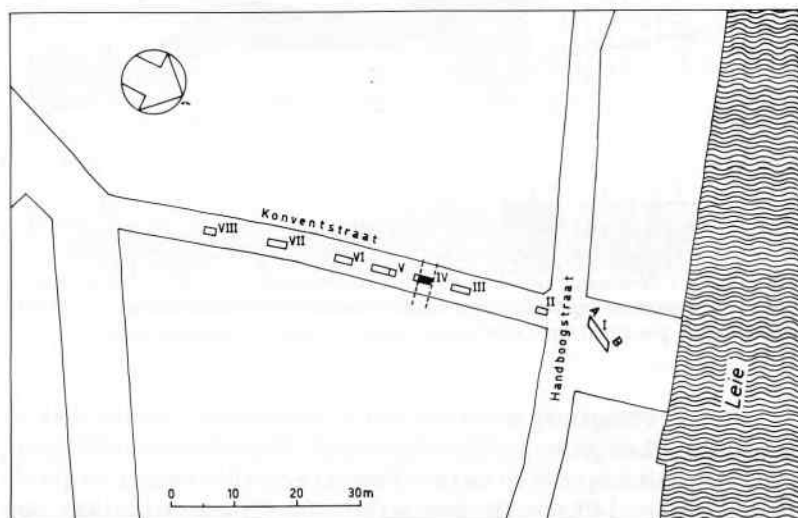


# ARCHEOLOGISCH ONDERZOEK NAAR HET KONINKLIJK KASTEEL TE KORTRIJK

L. DEVLIEGHER °

Tijdens de maand maart 1959 werd door de Nationale Dienst voor Opgravingen (J. Mertens en L. Devliegheer) een klein onderzoek ingesteld in de Handboogstraat en in de Konventstraat te Kortrijk (afb. 1)<sup>1</sup>.

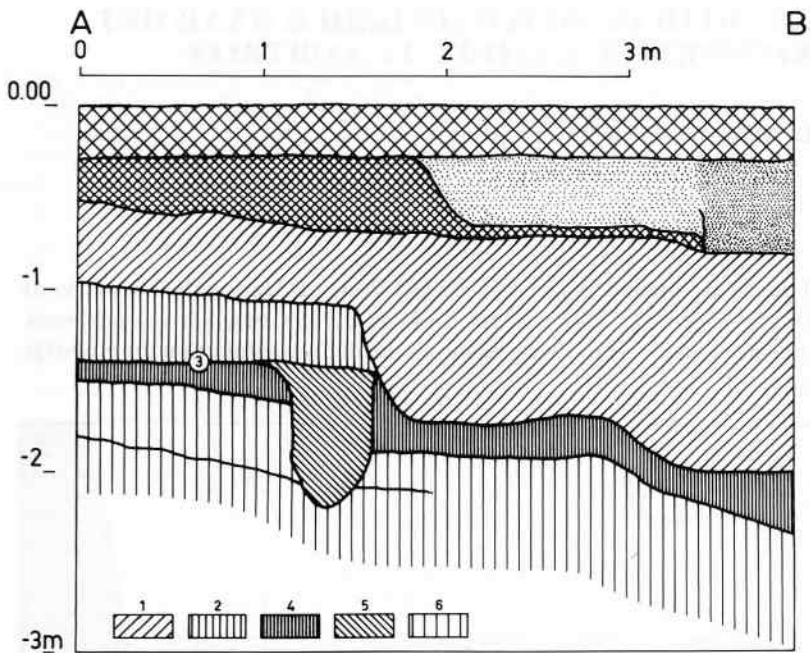


Afb. 1. Kortrijk. Situering van het bodemonderzoek in 1959.

In de Handboogstraat werd tegenover de Konventstraat, op een plaats tussen de vroegere, maar nu verdwenen bebouwing, een sleuf I van 4 x 1,50 m gegraven (afb. 2). Onder de recentere lagen bevond zich

° Dr. Kunstgeschiedenis, Ten Hove 17, Brugge.

1. J. De Cuyper. Ontdekkingen en opgravingen te Kortrijk, in *De Leiegouw*, 1 (1959), 125-126; *Biekorf*, 60 (1959), 159 (nota L. Devliegheer).



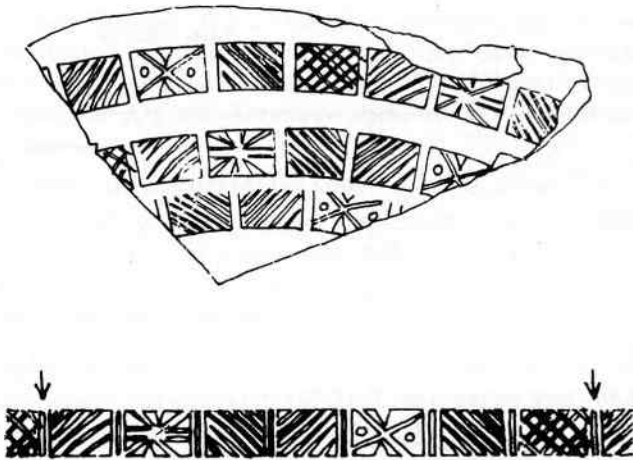
Afb. 2. A-B : Westwand van sleuf I in de Handboekstraat: 1. afval met veel baksteen. 2-4. Romeinse lagen. 2. grijze zandige humus, 3. dun mortellaagje, 4. zwartgrijze laag, 5. put gevuld met schelpjes en mortel, 6. onberoerd lemig zand.

op -60 een vullingslaag met o.m. veel baksteenpuin. Op -100 was er een 40 cm-dikke grijze zandige laag waarin Romeins materiaal (grijs aardewerk, terra sigillata en stukken pannen) gevonden werd. Een dunne mortellaag op -140 scheidt deze laag van een zwartgrijze laag van 10-20 cm dikte die schuin afwaarts naar de Leie loopt. Het kalklaagje dekte ook een put af die tot in de vaste bodem doorliep en waarvan de vulling schelpjes en mortel bevatte. Daaronder bevindt zich de onberoerde grond van lemig zand.

In de Romeinse laag werden volgende scherven gevonden :

1. Argonne-scherf van een kom uit terra-sigillata, waarschijnlijk Chenet type 120 (b. 7,6 cm, h. 3,6 cm, d. 7-8 mm). Hard gebakken oranjeleuige klei; zacht glanzende oranje-rode deklaag. De scherf behoort tot de onderste buikhelft die versierd is met een radstempelversiering.

Er zijn 3 rijen stempelmotieven; de stempel telt 7 rechthoekige lineair-geometrische motieven : schuine strepen, ruiten, Sint-Andrieskruisen met 2 punten, rechthoekig kruis waarachter een Sint-Andrieskruis (afb. 3). Deze stempel komt niet voor bij W. Unverzagt en G. Chenet, maar behoort tot Hübener groep 5 (2de helft 4de eeuw)<sup>2</sup>.

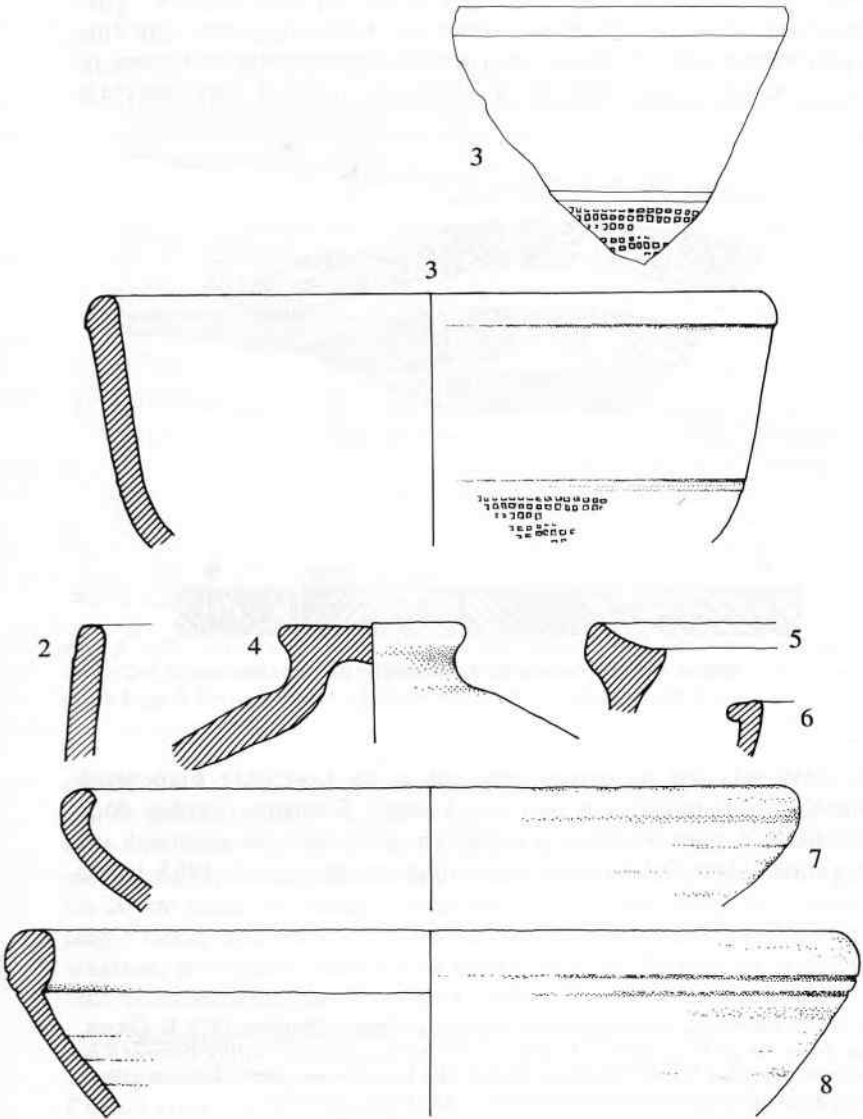


Afb. 3. Argonne-scherf met radstempelversiering (nr. 1).

In 1959 was het de eerste maal dat in de Kortrijkse binnenstad 4de-eeuws materiaal aan het licht kwam<sup>3</sup>. Sindsdien werden door architect Jacques Viérin nog scherven gevonden van keramiek uit Argonne (Oost-Gallië) met radstempelversiering : in 1965 in de

2. Zie W. Unverzagt, *Terra sigillata mit Rädchenverzierung*, Frankfurt, 1919; G. Chenet, *La céramique gallo-romaine d'Argonne du IVe siècle et la terre sigillée décorée à la molette*, Macon, 1941; W. Hübener, Eine Studie zur spätrömischen Rädchensigillata (Argonnensigillata), in *Bonner Jahrbücher*, 168 (1968), 241-298.

3. In 1906 werd tijdens het bouwen van het huis Gentse steenweg 33, een kom met rolstempelversiering gevonden. J. Viérin, *Trouvailles gallo-romaines à Courtrai "Cortoriacum"*, in *Handelingen Verbond der geschiedkundige en oudheidkundige kringen van België*, 35e congres, Kortrijk 1953, III, Kortrijk, s.d. [1955], 100.



Afb. 4. Romeinse scherven nrs. 2-8.

Konventstraat<sup>4</sup>, in 1973 in de P. de Cockelaerestraat<sup>5</sup> en in 1975 op het Plein<sup>6</sup>.

2. Randscherf van een kom uit terra sigillata (Ø 28 cm; d. 8 mm). Hard gebakken oranjegrijze klei; weinig glanzende bleekrode deklaag. Ondiepe "groef" onder de lip (afb. 4).

3. Randscherf van een kom uit terra sigillata, waarschijnlijk Chenet type 120 (Ø 18 cm, d. 6 mm). Hard gebakken bleekrode klei; glanzende rode deklaag. Op de onderste buikhelft zijn 6 rijen radstempel-motieven van een stempel met 3 rijen kleine verdiepte rechtehoekjes aangebracht (Unverzagt type 159; Hübener groep 2). Ook deze versierde Argonne-keramiek stamt uit de 2de helft van de 4de eeuw (afb. 4).

4. Fragment van een deksel (Ø knop : 4,5 cm); grijze klei (afb. 4).

5. Randscherf van een pot, met uitdieping voor een deksel; grijsbruin op de scherf; grijs oppervlak (afb. 4).

6. Randscherf van een pot (Ø 15 cm); grijs oppervlak; bleke klei op de scherf (afb. 4).

7. Randscherf van een kom (Ø 19 cm); bleekgrijze klei (afb. 4).

8. Randscherf van een kom (Ø 21,5 cm); grijze klei; onder de lip twee horizontaal lopende groefjes (afb. 4).

15. Randscherf van een kom; grauwbrowne klei (afb. 5).

16. Deksel (Ø 19 cm); bleekgrijze klei (afb. 5).

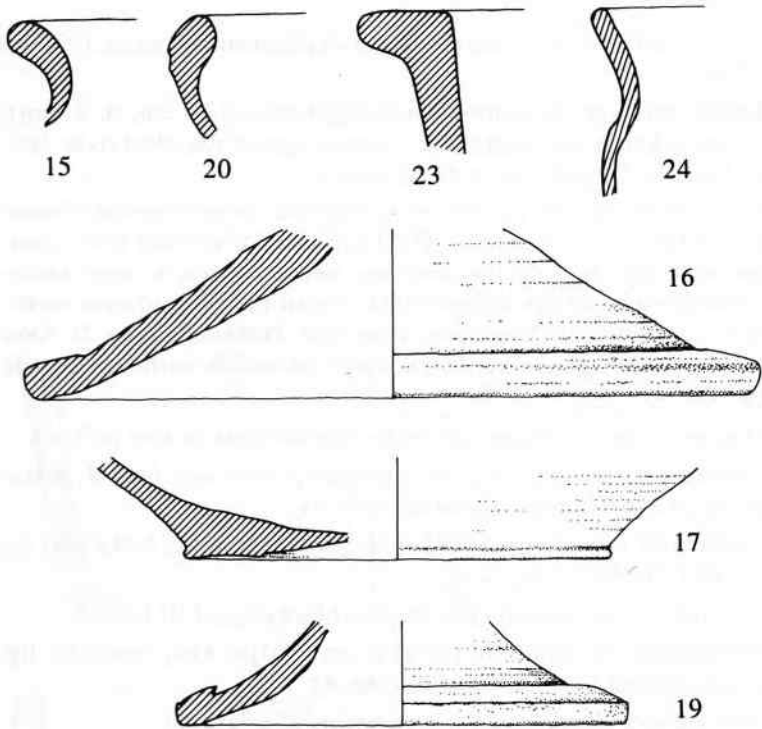
17. Bodemfragment (Ø voet : 11 cm); bleekgrijze klei; geglad grijs oppervlak (afb. 5).

19. Randscherf van een deksel (Ø 12 cm); grijze klei (afb. 5).

4. J. Viérin. Vijfentwintig jaar "Pro Cortoriaco". Prospektie-Ontdekkingen-Vondsten, in *Handelingen van de Koninklijke Geschied- en Oudheidkundige Kring van Kortrijk*, n.r., 53 (1987), 56.

5. J. Viérin en J. Dumolin. Courtrai, vestiges gallo-romains et vestiges médiévaux, in *Handelingen van de Koninklijke Geschied- en Oudheidkundige Kring van Kortrijk*, n.r., 40 (1973), 303, 309.

6. J. Viérin. Vijfentwintig jaar "Pro Cortoriaco". Prospektie-Ontdekkingen-Vondsten, in *Handelingen van de Koninklijke Geschied- en Oudheidkundige Kring van Kortrijk*, 53 (1987), 65-66. De versierde 4de-eeuwse keramiek te Kortrijk wordt beschreven en afgebeeld in M. Rogge. Een overzicht van de Laat-Romeinse vondsten te Kortrijk, in *Westvlaamse archaeologica*, 4 (1988), 46-47.



Afb. 5. Romeinse scherven nrs. 15-17, 19, 20, 23, 24.

20. Randscherf van een bord ( $\varnothing \pm 24$  cm); grijs oppervlak; bleke klei op de scherf, groef onder de lip (afb. 5).

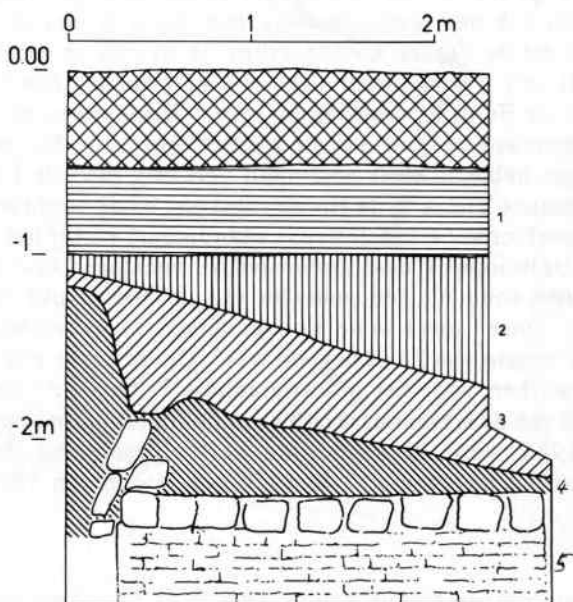
23. Randscherf van een pot ( $\varnothing 28$  cm); bleekrode klei (afb. 5).

24. Randscherf van een beker ( $\varnothing 15$  cm); bruingrijs aardewerk; gegladde grijze buitenwand; rechte hals; schuine, iets ingesnoerde schouder (afb. 5).

In de Konventstraat werden 7 sleuven van 100-150 cm lengte en 50 cm breedte gegraven. In sleuven II en III werd niet dieper gegraven dan tot -250; er was enkel aangevulde grond met veel baksteenpuin. Sleuf V werd uitgegraven tot -210; in de klei-aanvulling bevonden zich enkele 14de-eeuwse scherven (een voet van een grijze kan met vlakke bodem; randscherven van grijze potten met geribbelde hals).

In sleuven VI en VIII kwam men niet dieper dan -170; sleuf VII lag in een bomtrechter uit 1944.

Het belangrijkste resultaat bekwam men in sleuf IV, gelegen op 20 m van de hoek van de Handboogstraat (afb. 6). In de westwand van



Afb. 6. Westwand van sleuf IV in de Konventstraat: 1. riool, 2. aangevulde grond, 3. baksteenafval, 4. aangevoerde klei, 5. fundering van baksteen, met bovenaan één laag kalksteen.

de sleuf tekende zich een van -120 naar -170 schuin verlopende 40-60 cm-dikke laag met veel baksteenpuin af; eronder was klei aangevoerd. Op -230 bevond zich de bovenkant van een 2,30 m brede fundering, gemetseld met 20 cm-dikke blokken Noord-Franse kalksteen. Op -245 was een klein verstek van 2-3 cm en was het metselwerk van helrode baksteen van 28-29 x 14-14,5 x 5-5 cm. Tegen de zuidkant van de muur lagen enkele Atrechtse kalkstenen. Voor het metselen van beide soorten steen was een zelfde grijsgele mortel gebruikt. Op welke diepte de muur gefundeerd is, hebben we niet kunnen nagaan. In de andere wand van de sleuf was de kalksteen-

muur op één plaats tot -160 bewaard; op -220 was een verstek van 10 cm.

In de directe omgeving was men nooit op een gelijkaardige muur gestoten die wegens het baksteenformaat uit de 13de eeuw kon dateren. Vanwege de breedte was het geen woonhuisfundering, en bij ons rees dan ook het vermoeden dat deze muur te maken had met het kasteel dat de Franse koning Filips de Schone in 1300 e.v. te Kortrijk als een dwangburcht gebouwd had en dat een rol heeft gespeeld in de Guldensporenslag in 1302<sup>7</sup>. Uit historische bronnen was het inderdaad bekend dat dit kasteel ergens in die omgeving moet gestaan hebben. Meer zekerheid verkreeg men in 1961 toen architect Jacques Viérin in de Handboogstraat 10 de noordwestelijke halfronde hoektoren (+ aansluitende noordmuur) en bij het bouwen van de stadsbibliotheek de noordoostelijke hoektoren kon lokaliseren<sup>8</sup>. In 1964 vond hij een gedeelte van de noordmuur terug die aansloot bij "onze" muur in de Konventstraat, waardoor deze muur nu over een lengte van 25 m bekend was<sup>9</sup>. Onverwacht was in 1965 - bij bouwwerken voor het grootwarenhuis Priba - de vondst van een gedeelte van de westmuur waarbij een halfronde toren hoorde<sup>10</sup>. In 1973 en 1986 werd de zuidelijke kasteelgracht bij de P. de Cockelaerstraat onderzocht<sup>11</sup>. In 1976 kon Viérin een 10 m lange

7. Ph. Despriet, *2000 jaar Kortrijk*, Kortrijk, 1990, 28-42. Dit kasteel mag niet verward worden met het nieuw kasteel dat de graaf van Vlaanderen Filips de Stoute in 1394-1404 liet bouwen en dat gelegen was naast de Leie aan de huidige Kasteelstraat en Belfaststraat. Cfr. P.G. Pauwels, *Het nieuw kasteel van Kortrijk, 1394-1684*, in *Handelingen Koninklijke Geschied- en Oudheidkundige Kring van Kortrijk*, n.r. 50 (1983), 5-138; Ph. Despriet, *2000 jaar Kortrijk*, Kortrijk, 1990, 80-94.

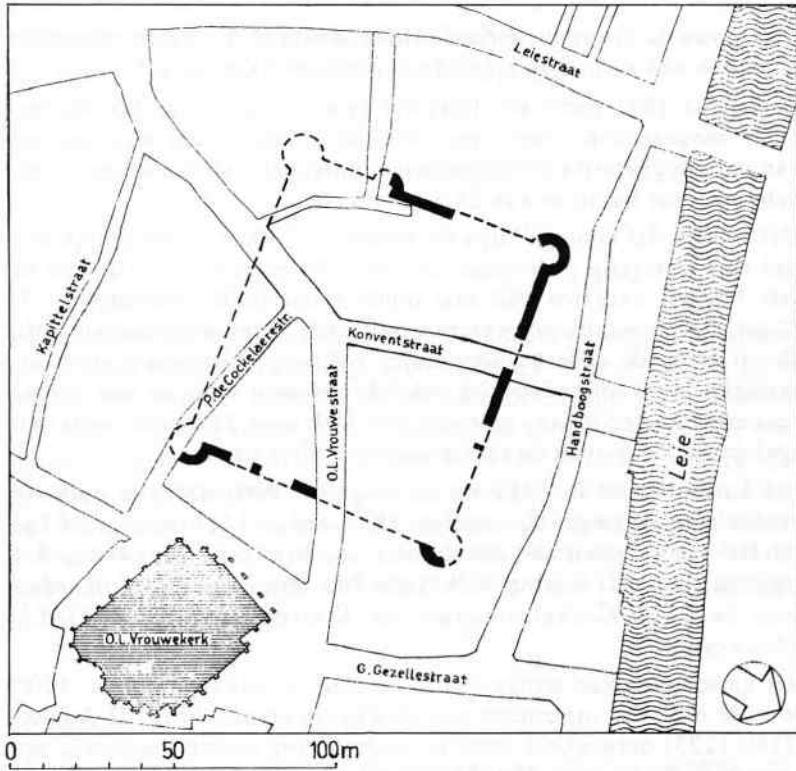
8. J. Viérin, Overblijfselen van het eerste kasteel ontdekt in 1961, in *Oud Kortrijk*, 1962, 40, 43; J. De Cuyper, Aantekeningen in verband met het eerste kasteel van Kortrijk, in *Handelingen van het Genootschap voor Geschiedenis "Société d'Emulation"*, 100 (1963), 68-89; L. Devliegher, Het eerste kasteel van Kortrijk, in *Handelingen van het Genootschap voor Geschiedenis "Société d'Emulation"*, 101 (1964) 271.

9. J. Viérin, Vijftientig jaar "Pro Cortoriaco". Prospektie-Ontdekkingen-Vondsten, in *Handelingen van de Koninklijke Geschied- en Oudheidkundige Kring van Kortrijk*, 53 (1987), 55.

10. J. Viérin, *o.c.*, 56.

11. J. Viérin en J. Dumolin, Courtrai, vestiges gallo-romains et vestiges médiévaux, in *Handelingen van de Koninklijke Geschied- en Oudheidkundige Kring van Kortrijk*, n.r. 40 (1973), 301-302; Ph. Despriet, Noodopgravingen in de Kortrijkse stadskern (*Archeologische en Historische monografieën van Zuid-West-Vlaanderen*, nr. 15), Kortrijk, 1987, 1-10.





Afb. 7. Ligging van het koninklijk kasteel (1300 e.v.).

oostmuur met de zuidoostelijke hoektoren intekenen<sup>12</sup>, toen het hoekhuis P. de Cockelaerstraat - Deken de Zegerplein gesloopt werd, en in 1978 kon hij het grondplan van de noordwestelijke hoektoren vervolledigen<sup>13</sup>. In 1983 onderzocht Ph. Despriet een ge-

12. J. Viérin, Vijftientig jaar "Pro Cortoriaco". Prospektie-Ontdekkingen-Vondsten, in *Handelingen van de Koninklijke Geschied- en Oudheidkundige Kring van Kortrijk*, 53 (1987) 66.

13. J. Viérin, *o.c.*, 75-76.

deelte van de oostmuur in een kelder aan de O.-L.-Vrouwestraat en vond ook een klein fragment van de noordmuur terug<sup>14</sup>.

In januari 1995 heeft Ph. Despriet opnieuw de oostelijke burchtmuur aangesneden. Deze muur is 2,20 m breed; met uitzondering van het (weggebroken) natuurstenen buitenparement is de muur opgebouwd met baksteen van 28 x 13 x 6 cm.

Het kasteel dat koning Filips de Schone in 1300 e.v. liet optrekken, had een vierzijdig grondplan, ca. 80 x 90 m groot, op elk van de vier hoeken voorzien van een ronde toren (buitendiameter : 13-15 m); op de westmuur was een halfronde toren uitgebouwd (afb. 7). Of er op de andere buitenmuren ook nog halfronde torens uitspringen is tot op heden niet bekend, evenmin waar de met torens versterkte kasteelingang gelegen was. Ook over de woon-, werk- en opslagruimten binnen de kasteelmuren is niets geweten.

Het kasteel werd in 1382 na de slag van Westrozebeke door de Franse troepen zwaar beschadigd. Het werd in 1411 door graaf Jan zonder Vrees samen met het domein aan het O.-L.-Vrouwekapittel afgestaan en kort daarna verkaveld; het terrein is nu doorsneden door de P. de Cockelaerstraat, de Konventstraat en de O.-L.-Vrouwestraat<sup>15</sup>.

Het kasteelplan kan teruggevoerd worden tot het type dat ca. 1200 door de militaire ingenieurs van de Franse koning Filips II August (1180-1223) ontwikkeld werd en waarvan het oudste voorbeeld het Louvre te Parijs was. Het 13de-eeuwse kasteel van de heren van Pamele te Oudenaarde en het "château de Courtray" te Rijsel behoren tot het zelfde kasteeltype dat nog geruime tijd in de mode bleef<sup>16</sup>.

14. Ph. Despriet, *2000 jaar Kortrijk*, 41. De plattegrond op blz. 30 werd gebruikt als basis voor ons grondplan (met weglating van de grachten). Op een eerder gepubliceerde tekening heeft Ph. Despriet (Stadskernonderzoek in Kortrijk, 1944-1978, in *Stadsarcheologie*, 3, 1979, 32) ten onrechte tegen elke langsmuur twee halfronde torens getekend, en daarenboven op de zuidmuur twee zware torens naast de hypothetische ingang. J. Vanbossele heeft dit onjuiste plan overgenomen in zijn artikel. Het oude grafelijke kasteel, in *Curtricke*, 18 (1983), 124.

15. J. De Cuyper. Stadskernvernieuwing in Kortrijk begin 15de eeuw, in *De Leiegouw*, 24 (1982), 259-268.

16. Cfr. L. Devliegher e.a., *Het kasteel van Tillegem te Brugge*, Brugge, 1989, 101-103.