

De Oostendse pakhuizen en de Generale Indische Compagnie

Inleiding: Oostende en de Generale Indische Compagnie¹

Toen de Zuidelijke Nederlanden, na de Spaanse Successieoorlog (1701-1714), in Oostenrijkse handen vielen, kon een oude Zuid-Nederlandse droom werkelijkheid worden. In de twee voorgaande eeuwen had Spanje met succes haar alleenrecht op de koloniale handel verdedigd, terwijl hun Zuid-Nederlandse onderdanen hiervan verstoken bleven en met lede ogen moesten toezien hoe hun burens (Frankrijk, Engeland en de Verenigde Provinciën) de wereldzeeën veroverden. De machtsovername in de Zuidelijke Nederlanden door de dynamische Oostenrijkse Habsburgers veranderde de binnenlandse situatie compleet. Al gauw begonnen enkele handelaars schepen uit te rusten en in 1715 konden de eerste twee Zuid-Nederlandse Oost-Indiëvaarders hun reis aanvangen. Deze eerste reizen, ook wel *Vooruitredingen* genoemd, waren zo succesvol dat men acht jaar later al 38 reizen telde. Om niet meer, letterlijk en figuurlijk, in elkaars vaarwater te zitten en om een bloeiende koloniale onderneming op te zetten, besloot keizer Karel VI, in samenwerking met de belangrijkste handelaars, in 1722 de Generale Indische Compagnie (GIC) op te richten.

1 Dit artikel is een uitdieping en een samenvoeging van een tweetal paragrafen van onze licentiaatsverhandeling. Graag willen we Jan Parmentier, die ons de mogelijkheid gaf om dit artikel te publiceren, Jean Coopman, voor de informatie aangaande de ligging van de pakhuizen, en Jean Flemalle, voor alle technische details betreffende thee, bedanken.
SERRUYS M.-W., *Oostende en de Oostendse Compagnie. Het economisch effect van koloniale zeehandel op een Zuid-Nederlandse havenstad tussen de Spaanse en de Oostenrijkse Successieoorlog (1713-1745)*. Licentiaatsverhandeling, KULeuven, 1999, p. 170-171 en 211-221.

Daar Oostende de enige Zuid-Nederlandse zeehaven was, werd deze stad de thuishaven van de Oostendse Compagnie, onder welke naam de GIC beter bekend is. Van 1724 tot 1727 vonden er vier expedities (1724-1725, 1725-1726, 1726-1727, 1726-1728) plaats. Een deel van de schepen voer naar Kanton in China. Het andere deel van de expeditie wendde het steven naar Banquibazar en Cabelon, de twee kleine Oostenrijkse/Zuid-Nederlandse kolonies in Indië. De Chinaschepen brachten voornamelijk thee, zijde en porselein mee, terwijl de schepen uit Indië voornamelijk zijden en katoenen stoffen, salpeter, caliatourhout en lak meenamen. Het Verenigd Koninkrijk, de Verenigde Provinciën en in mindere mate Frankrijk konden de groeiende concurrentie van de GIC niet appreciëren en dreigden de erfopvolging van Karel VI niet te accepteren als de Zuid-Nederlandse koloniale handel werd voortgezet. Met zijn rug tegen de muur besloot Karel VI in 1727, ondanks de formidabele winsten (de netto-rendementen voor respectievelijke de Bengaalse of Indische en de Chinese goederen bedroegen 18,1% en 174,0%), het handelsoctrooi van de GIC voor zeven jaar te schorsen. De directeurs van de Oostendse Compagnie konden tussen 1727 en 1731 vanuit Cadix nog een smokkelexpeditie sturen. Van de vier schepen van deze vijfde expeditie keerden er enkel twee terug naar Europa. Maar net als bij het vertrek moest het Oostendse karakter van deze expeditie geheim blijven, waardoor de terugkerende schepen in Hamburg moesten lossen. Onder druk van het Verenigd Koninkrijk, de Verenigde Provinciën en Frankrijk moest Karel VI tenslotte in 1731 het handelsoctrooi van de Oostendse Compagnie definitief intrekken. Om de pil te vergulden gaven de Britten en de Noord-Nederlanders de Oostendenaars nog één keer de toestemming om een schip naar China en een schip naar Indië uit te rusten. Deze laatste twee schepen of permissieschepen, die de zesde expeditie uitmaakten, verlieten Oostende in 1732 en kwamen in 1733 en 1734 terug. Hoewel de Oostendse Compagnie geen koloniale handel mocht drijven, bleef ze tot 1774 een sluimerend bestaan leiden.

Oostende was vóór en tijdens de Spaanse Successieoorlog vooral bekend als een kapersnest. Visserij en handel stelden in Oostende weinig voor toen de Oostenrijkers het voor het zeggen kregen in de Zuidelijke Nederlanden. Maar door de ontluikende koloniale handel maakte de stad een kortstondige bloeiperiode mee tussen pakweg

1715 en 1730. De verkopen van de door de *Vooruitredingen* en de GIC meegebrachte koloniale goederen zorgden voor een toeloop van buitenlandse kooplieden. Gedurende deze 15 jaar kende de Oostendse haven een aanzienlijk groter maritiem en fluviaal verkeersvolume, hogere lonen en hogere pachtinkomens. De bloeiende handel stimuleerde de overheid zelfs om de vestingwerken uit te breiden en enkele havenwerken aan te vatten. Veel Oostendenaars werden ook ingeschakeld bij de activiteiten van de GIC, zoals bijvoorbeeld bij het uitrusten van de Oost-Indiëvaarders, het bouwen en herstellen van schepen, het leveren van proviand en een groot deel van de scheepsbemanning, het organiseren van de verkopen, het laden en het bewaren van de goederen in de pakhuizen.

Het is dit laatste aspect, betreffende de pakhuizen, dat we in dit artikel willen bespreken. Om de koloniale goederen op te bergen, kreeg de Oostendse Compagnie van het stadsbestuur beschikking over enkele opslagruimten in Oostende. Maar de handelscompagnie was ook genoodzaakt om opslagruimte bij particulieren te huren. In dit artikel zullen we proberen de verschillende pakhuizen die de Oostendse Compagnie in Oostende huurde in kaart te brengen en ons een idee te vormen van de pakhuisverhuurders, de grootte van deze opslagruimten en de huurprijzen ervan. Behalve over deze gehuurde pakhuizen beschikte de GIC ook over haar eigen pakhuizen in de stad en op de *Kaey*, waarvan de laatste na het koloniaal avontuur nog tot in de 19^{de} eeuw werden gebruikt. In het stadsarchief van Antwerpen vonden we een plattegrond van het 'administratief-industrieel-opslagcomplex' die de GIC in Oostende wilde bouwen. Dankzij deze plattegrond krijgen we een indruk welke haveninfrastructuur de Oostendse Compagnie nodig achtte om haar koloniale handel voort te zetten. Ook laat de plattegrond van dit complex enkele aspecten zien van de sociale differentiatie die er heerste tussen de werklieden in de werk- en pakhuizen enerzijds, en het administratief personeel anderzijds. De bewering van Roland Baetens dat de Oostendse pakhuizen weinig of niets prijs geven, is ons inziens dan ook aan herziening toe.²

2 BAETENS R., *Het uitzicht en de infrastructuur van een kleine Noordzeehaven tijdens het Ancien Régime: het voorbeeld van Oostende*, in: Mededelingen van de Marine Academie van België, XXIII (1973-1975), p. 55.

Verschillende expedities, verschillende goederen, verschillende pakhuizen

Bij de terugkeer van haar schepen had de Oostendse Compagnie opslagruimten nodig om de talrijke meegebrachte producten op te bergen. De GIC had echter ook opslagplaatsen nodig gedurende de maanden die aan het vertrek vooraf gingen. Tijdens deze maanden moesten de scheepsbenodigdheden en de proviand voor de reis ook een plaatsje vinden. Kortom de Oostendse Compagnie had een constante behoefte aan opslagruimte. Veel van hun goederen vonden een plaatsje in de pakhuizen die de GIC op de *Kaey* had gekocht. Vanaf 1727 konden ze ook hun goederen kwijt in de twee nieuwe pakhuizen op de *Kaey* die de Oostendse Compagnie had laten bouwen. Nochtans waren deze ruimten niet groot genoeg en daarom werden enkele pakhuiseigenaars in Oostende aangesproken.³

Ook de stad Oostende bood een helpende hand door enkele zalen van het stadhuis op de *Groote Marckt* (het Achter- en Middenpakhuis, de Grote Zolder en de Recreatiekamer) gratis ter beschikking te stellen. Het Oostendse stadsbestuur probeerde op deze wijze de Oostendse Compagnie gunstig te stemmen en zo de verkopen van de koloniale goederen in Oostende te laten plaatsvinden. Verder mogen we ook niet vergeten dat het stadsbestuur en enkele leden ervan (zoals Thomas Ray, één van de directeurs van de GIC, en Louis Bernaert, commissaris van de GIC te Oostende), aandeelhouders van de GIC waren en op deze wijze hun belangen verdedigden. Brugge die de koloniale handel aan haar voorbij zag gaan, protesteerde bij de landvoogdes. Ondanks het protest bij de landvoogdes namen de directeurs het Oostendse aanbod dankbaar aan. Door de goederen in Oostende te verkopen werden zo de extra vervoerskosten naar Brugge bespaard. Toch besloten de directeurs om de landvoogdes, aartshertogin Maria-Elisabeth (1725-1741), niet voor het hoofd

3 PARMENTIER J., *The Asian challenge. The socio-economic influence of the Ostend East India trade in the Southern Netherlands, 1715-1735*, in: HOLM P. en LOOMEIJER F. (ed.), *The North Sea. Financing the maritime sector*, Esbjerg, 2000, p. 19; SAA (Antwerpen, Stadsarchief), GIC (Generale Indische Compagnie), 5654 (Register 1727-1740), 5714/2-5715, 5723-5727, 5729-5730 en 5732-5739; SERRUYS M.-W., *Oostende en de Oostendse Compagnie*, p. 176-177.

te stoten en om enkele, voornamelijk Bengaalse, goederen in Brugge te verkopen. In Brugge werden de Bengaalse goederen in de lakenhallen, de Chinese goederen in het pakhuis boven de Beurs en de scheepsbenodigdheden en eventuele proviand in het pakhuis van de Brugse commissaris van de GIC, Clement Michot, opgeslagen.⁴

Oostende, en niet Brugge, werd aldus de Zuid-Nederlandse 'draaischijf' voor koloniale goederen. De aankomst van de Oostendse Oost-Indiëvaarders was dan ook het startsein voor een enorme bedrijvigheid, zoals onder andere het lossen en het vervoeren naar de verschillende pakhuisen doorheen de stad. Trouwens de som geld die de Oostendse Compagnie voor pakhuishuur en het loon van de pakhuisbedienden moest betalen maakte een aanzienlijk deel (36,4%) van de algemene kosten van de retouren uit. Het was kortom geen sinecure, want alle goederen werden zorgvuldig genoteerd. Het is dankzij deze nauwkeurige optekeningen in de zogenaamde *Venditieboeken* of *Livres de vente*, die men in het stadsarchief van Antwerpen kan vinden, dat we precies weten hoeveel goederen er waren en waar ze werden opgeslagen. Van de periode voor de Oostendse Compagnie, die van de onafhankelijke expedities of *Vooruitredingen* (1715-1723), ontbreken deze gegevens echter. De organisatie van de *Vooruitredingen* was echter op veel punten door de GIC overgenomen. De nauwkeurige optekeningen in de venditieboeken van de Oostendse Compagnie door stokhouder Joannes Dagelet hadden twee doeleinden.⁵

Ten eerste was het van groot belang om de verschillende soorten producten naar de juiste pakhuisen te dirigeren. Men zorgde er terdege voor dat er per pakhuis maar één product werd opgeslagen. Zo had men bijvoorbeeld theepakhuisen en zijdepakhuisen. Er waren maar weinig pakhuisen waar men naast thee ook andere goederen bewaarde, omdat men bang was dat het aroma van de thee hierdoor negatief beïnvloed zou worden. Enkel het pakhuis van de GIC op de *Kaey* bewaarde verschillende soorten producten, maar dat is waar-

4 BAETENS R., *Het uitzicht en de infrastructuur*, p. 50; SAA GIC, 57142-5715, 5723-5727, 5729-5730 en 5732-5739; SERRUYS M.-W., *Oostende en de Oostendse Compagnie*, p. 153, 155-156 en 187.

5 SAA GIC, 5714/2-5715, 5723-5727, 5729-5730 en 5732-5739; SERRUYS M.-W., *Oostende en de Oostendse Compagnie*, p. 174-188 en 191.

schijnlijk te verklaren doordat er verschillende opslagruimten waren. Het pakhuis op de *Kacy* werd vooral gebruikt voor de Bengaalse goederen en het Chinese porselein, maar soms ook wel voor thee. Het is goed mogelijk dat de Bengaalse goederen in de haven werden opgeslagen, zodat ze gemakkelijker naar Brugge konden worden getransporteerd.⁶

Ten tweede dienden deze lijsten als een soort prijscatalogus (een venditieboek) voor de potentiële kopers. Na de terugkomst van de verschillende schepen werden immers tal van handelaars in binnen- en buitenland verwittigd van de komende verkoop van koloniale goederen. Potentiële kopers konden dankzij deze catalogus de verschillende goederen, in de verschillende pakhuizen bezichtigen, gedurende de acht dagen die de verkoping vooraf gingen. Als een bepaald product hun interesse opwekte, konden de geïnteresseerde handelaars een bod doen tijdens de verkoping. Deze verkopingen vonden altijd plaats per opbod in het Oostendse stadhuis. De goederen zelf, die niet bij de verkoping aanwezig waren, konden na betaling in de verschillende pakhuizen worden opgehaald. Men kreeg als koper hier drie maanden de tijd voor. Het was de duur van de verwittigingsperiode, de bezichtigingstijd, de verkopingen en de daarop volgende periode van drie maanden die in grote mate bepaalden hoe lang een pakhuis door de GIC werd gehuurd. Ook mogen we niet vergeten dat bepaalde goederen niet meteen werden verkocht. Deze producten werden dan bewaard voor een volgende verkoping. Men nam dan de restjes uit de verschillende pakhuizen en groepeerde ze in één enkel pakhuis. Hoe lang de gemiddelde huurtijd van een pakhuis was, is echter moeilijk te achterhalen omdat de rekeningen van de GIC geen onderscheid maken tussen de verschillende expedities.⁷

Uiteraard waren er in een havenstad als Oostende meer pakhuizen dan alleen de pakhuizen die de Oostendse Compagnie gebruikte. Van deze andere opslagruimten hebben we echter weinig of geen informatie, doordat ze niet werden vermeld in de venditieboeken. Zo weten we dat de GIC geen gebruik maakte van het pakhuis van ont-

6 SAA GIC, 5714/2-5715, 5723-5727, 5729-5730 en 5732-5739.

7 DEGRYSE K., *De Oostendse Chinahandel (1718-1735)*, in: Belgisch Tijdschrift voor Filologie en Geschiedenis, LII (1974), p. 324; SAA GIC, 5714/2-5715, 5723-5727, 5729-5730 en 5732-5739.

Overzicht van de opgeslagen GIC goederen per expeditie in de Oostendse pakhuizen

Pakhuizen (1)	Expeditie 1	Expeditie 2	Expeditie 3	Expeditie 4	Expeditie 6	Scheepsart.
Bernaert (2)	?	?	?	?	?	?
Bossaert (3)	[Redacted]					
Camer van Capiteyn Bart		Am				
Coopman	T	T	T			
Cryssaert (2)	?	?	?	?	?	?
De Clercq (2)	?	?	?	?	?	?
de Combel (4)					T	
de Keyser		C,Ca,Rt,T		T		
de Kimpe		T				
de Moor, M. (2) (4)	?	?	?	?	?	?
de Moor, weduwe (5)	T	T	T	T		
De Witte (5)	T	T	T	T		
Egmont (2)	?	?	?	?	?	?
Godtshuys (5)	T	T	T	T		
Hospitaal (2)	?	?	?	?	?	?
Isenbrant		T				
Kaey (6)	P,R,T,Z	Tx,P	S,Tx,Z,P,T	B,C,Ca,Lk,Rt,P,T,Tt	L,P,T	x
Katte (de)					T	
Loge op de Schorre						x
Magazijn	?	?	?	?	?	x
Majesteits Arsenaal						x
Mansfelt, Kapitein		T	R			
Patritius (4)	T	S,T	T	T		
Peperseele				Ak, Chin.		
Ray (4)		T	T	T	T	
Schippershuys (4)		T	T	T	T	
Schorre						x
Sint-Pietershof				T		x
's Lants magazijn (3)	[Redacted]					
Stadthuys (Achterpakhuis)	T	R	R			
Stadthuys (Grote zolder)		T	T	Rb,T	R,T	
Stadthuys (Middenpakhuis)	T					
Stadthuys (Recreatiekamer)		Z	Z	Z	Z	
Van Cotthem, weduwe (5) (7)	T	T	T	T		
Van Haecke		T				
Werf						x
Woelaerts			T	T		

De Chinese producten zijn dun gedrukt, de Bengaalse of Indische producten vet gedrukt.

Chin = Chinese curiosa, L = overgebleven lood, P = porselein, Rb = Rabarber, R = Radix, T = Thee, Tt = Tutonage, Z = Zijde.

Ak = arak, Am = armosijnen, B = borax, Ca = calliatourhout, C = curcumma, Lk = lak, Rt = rotting, S = salpeter, Tx = textiel.

(1) Lijst van de ons bekende pakhuizen in Oostende in de eerste helft van de 18de eeuw.

(2) Er bestaan huurrekeningen van deze pakhuizen, maar het is niet gekend wat hier opgeslagen werd.

(3) Nooit door de GIC gebruikte pakhuizen. [Redacted]

(4) Bestaan vermoedelijk uit verschillende opslagruimten.

(5) Bestaan uit meerdere opslagruimten.

(6) Bestaat uit verschillende gebouwen, waaronder het Groot en het Kleyn packhuys, elk met verschillende opslagruimten.

(7) Bij de 2de expeditie bekend als het pakhuis "Wed. Van Cotthem & Henri Charles Gyselincq", bij de 3de en 4de expeditie als "Henri Charles Gyselincq".

BRON: Baetens, "Het uitzicht en de infrastructuur", 61.

SAA GIC, 5562: Rekeningen van uitreeding L'Archiduchesse, Carolus Sextus.

SAA GIC, 5570: Ostende. Comptes des frais.

SAA GIC, 5714-5715, 5723-5727, 5729-5730 en 5732-5738: G.I.C. Rek. en ...

Serruys, Oostende en de Oostendse Compagnie, 211 en 214.

vanger Bossaert in de *St.-Sebastiaenstraete*, dat in 1742 afbrandde, en ook niet van het *'s Lants magazijn* van de Staten van Vlaanderen in Sas Slijkens. In Oostende bleven zo nog tal van andere pakhuizen vrij om de stroom goederen die de stad passeerde op te vangen. Het was in het Ancien Régime niet vreemd dat verschillende instellingen, zoals bijvoorbeeld een klooster, een armenschool en een kazerne, over opslagruimten beschikten. Zo beschikte in Oostende het Zwarte-Zusterklooster over het waagrecht en ook in deze stad moesten de militairen in de kazernes tal van goederen opslaan, zoals munitie en dergelijke. Het zou wonderlijk zijn, mochten deze instellingen niet over hun eigen opslagruimten hebben beschikt. Verder mogen we niet de talrijke Oostendse handelaars vergeten die koloniale goederen kochten (vaak als tussenpersoon voor buitenlanders) en deze vervolgens ergens moesten opslaan. Oostende werd natuurlijk ook gedurende haar koloniale handelsperiode bevoorrad met de dagdagelijkse levensmiddelen, die uiteraard ook ergens een plaatsje moesten krijgen. De door de GIC gebruikte pakhuizen zijn dus zeker niet de totaliteit van de Oostendse pakhuizen, maar een mooie dwarsdoorsnede ervan.⁸

De eigenaars en verhuurders van pakhuizen

Dankzij de pakhuisrekeningen en de algemene rekeningen (Onkosten en betalingen voor de generaliteit 1727-1732) van de GIC zijn we goed op de hoogte van de verhuurders van de meeste pakhuizen. Meestal was de verhuurder zelf de eigenaar, maar het kon ook gebeuren dat het pakhuis werd onderverhuurd. Dit was bijvoorbeeld het geval bij de tweede expeditie toen het pakhuis van Michiel Isenbrant aan de GIC werd verhuurd door de gebroeders Edmund en Gerard Barry. In bepaalde gevallen werd een opslagruimte verhuurd

8 BAETENS R., *Het uitzicht en de infrastructuur*, p. 61; FARASYN D., *1769-1794. De 18de-eeuwse bloeiperiode van Oostende*, (Oostendse historische publicaties, II), Oostende, 1998, p. 41 en 92; MERTENS J., *De zwarte zusters en de waag te Oostende*, in: Gedenkboek Michiel Mispelon. Kortemark-Handzame, 1982, p. 358; RAG (Gent, Rijksarchief), SvV (Staten van Vlaanderen), 10787: diverse stukken m.b.t. het beheer van Joseph Olleviers; SAA GIC, 5570 (Oostende. Compte des frais), 5714/2-5715, 5723-5727, 5729-5730 en 5732-5739.

aan de GIC door een verantwoordelijke. Zo trad Pauwels de Knuijt als tussenpersoon op voor het Oostendse schippersgilde bij het verhuren van het pakhuis van het *Schippershuys*. Een tussenpersoon kon natuurlijk ook de eigenaar vertegenwoordigen als deze niet in Oostende aanwezig was. De Brugse pakhuis eigenaar Charles De Witte onderverhuurde zijn pakhuis of maakte gebruik van de diensten van Balthazar Vignaulx.⁹

Op een paar uitzonderingen na droeg verreweg het grootste deel van de pakhuizen de naam van hun eigenaar. Zo was Pieter-Frans Woelaerts eigenaar van het pakhuis Woelaerts. Een aantal pakhuizen droeg echter een andere naam, zoals *De Katte* en *Patritius* of *St.-Patritius*, die respectievelijk toebehoorden aan Henri Charles Gyselinck en aan de Ierse Oostendenaar Thomas Ray. Er waren ook een aantal instellingen, zoals het *Hospitaal*, het *Godtshuys* en het *Schippershuys*, die hun opslagcapaciteiten ter beschikking stelden. Uiteraard hadden de pakhuizen van de GIC op de *Kaey* en de verschillende ruimten van het stadhuis een andere naam dan die van hun eigenaar.¹⁰

Opvallend was dat de meeste pakhuisverhuurders (behalve natuurlijk dat ze hun pakhuizen verhuurden) een band hadden met de Oostendse Compagnie. Zo waren er zes van de 29 ons bekende pakhuisverhuurders aandeelhouder van de GIC. Dit geldt ondermeer voor Isabella d'Egmont, de stad Oostende (die enkele zalen van het stadhuis gratis ter beschikking stelde) en Pieter-Frans Woelaerts. Sommige verhuurders waren in dienst van de Oostendse Compagnie. Dat was het geval voor de Oostendse commissaris Louis Bernaerts, de Oostendse directeur Thomas Ray en de Gentse directeur Paulo de Kimpe. Anderen hadden voor de compagnie gevaren, zoals kapitein Joannes de Clercq en supercargo¹¹ Gerard Barry. Veel pakhuisver-

9 Brief van Jean Coopman, 30 maart 2000; DEGRYSE K. en PARMENTIER J., *Kooplieden en kapiteins. Een prosopografische studie van de kooplieden, supercargo's en scheepsofficieren van de Oostendse handel op Oost-Indië en Guinea (1716-1732)*, in: Vlamingen overzee, *Collectanea Maritima VI*, Brussel, 1995, p. 144; SAA GIC, 5502-5503, 5505, 5512, 5514-5519 en 5521-5523, 5527-5528, 5530-5532 en 5534-5535, 5570 (Ostende. Comptes des frais), 5714/2-5715, 5723-5727, 5729-5730 en 5732-5738.

10 SAA GIC, 5570 (Ostende. Comptes des frais), 5714/2-5715, 5723-5727, 5729-5730 en 5732-5738.

huurders waren opkopers (vaak voor buitenlanders) van de door de Oostendse Compagnie meegebrachte koloniale goederen. Ook waren er velen die goederen of diensten leverden aan de GIC. Zo zorgde Pauwels de Knuijt voor het vervoer van goederen op *binnenlanders* tussen de kade en de op de rede liggende Oost-Indiëvaarders en leverde Arnoldus Hoys onder andere zeep en kogels. Het combineren van verschillende activiteiten kwam ook veelvuldig voor. Thomas Ray was behalve directeur en aandeelhouder, ook een gretige opkoper van koloniale goederen.¹²

Van de 29 Oostendse pakhuisverhuurders waren er 20 die ofwel in dienst waren van de Oostendse Compagnie, ofwel aandeelhouder, leverancier of opkoper waren of een combinatie hier van. Oostende was echter een kleine stad, 5.000 inwoners in de koloniale hoogtijdagen, met als gevolg dat in veel gevallen wel ergens een familielid betrokken was met de Oostendse koloniale handel. Het beste voorbeeld is dat van Jean de Schonamille die het pakhuis van Jan Coopman verhuurde. In zijn familie vinden we Anna en François de Schonamille, de respectieve aandeelhoudster en supercargó, en later zelfs de laatste gouverneur van Oostenrijks Indië. Er waren kortom maar zeer weinig Oostendse pakhuisverhuurders die niet op één of andere manier betrokken waren met de GIC. De meesten waren goede bekenden van elkaar en maakten vaak ook deel uit van de stedelijke elite. Veel van deze pakhuisverhuurders vonden hun weg naar het stedelijk bestuur, zoals bijvoorbeeld Louis Bernaerts, Thomas Ray en Henri Charles Gyselinck.¹³

11 Een supercargó is een meereizende handelaar in dienst van de GIC. Zijn taak is om voor de GIC goederen in Azië op te kopen.

12 DEGRYSE K. en PARMENTIER J., *Kooplieden en kapiteins*, p. 144 en 164-165; SAA GIC, 5502-5503, 5505, 5512, 5514-5519 en 5521-5523, 5527-5528, 5530-5532 en 5534-5535, 5570, 5714/2-5715, 5723-5727, 5729-5730 en 5732-5738; SERRUYS M.-W., *Oostende en de Oostendse Compagnie*, p. 62, 152 en 195.

13 DEGRYSE K. en PARMENTIER J., *Kooplieden en kapiteins*, p. 181; SAA GIC, 5570 (Oostende. Compte des frais); 5714/2-5715, 5723-5727, 5729-5730 en 5732-5738; SERRUYS M.-W., *Oostende en de Oostendse Compagnie*, p. 152-153 en 155-157.

Eigenaars, verhuurders en hun relaties ten aanzien van de GIC

Eigenaar / verhuurder of verantwoordelijke (1)	Aandeelhouder GIC	In dienst GIC (2)	Leverancier (goederen en diensten) (3)	Koper van koloniale goederen	Familie die ook actief is met de GIC
Barry, Edmund				Ja	Ja
Barry, Gerard		Supercargo			Ja
Bart, Andries of Charles		Stuurman (4)	Ja (5)		
Bernaert, Louis	Ja	Commissionaris			Ja
Bossaert, ... (6)					
Coopman, Jan					Ja
Cryssaert, Jean-Baptiste			Ja		
De Clercq, Joannes		Kapitein		Ja	Ja
de Combel, Jacobus					
d'Egmont, Isabella (wed.) / I. Grave	Ja				
de Keijser, Cornelis			Ja		
de Kimpe, Paulo	Ja	Directeur	Ja		
de Knuijt, Pauwels (7)			Ja		
de Moor, Mattheus					Ja
de Moor, Marie (wed.) / M. Peperseele					
de Schonamille, Jean					Ja
de Spinosa, Moeder Theresia					
De Witte, Charles					Ja
Gyselincq, Henri Charles		Supercargo	Ja	Ja	Ja
Hoys, Arnoldus		Schrijver	Ja	Ja	
Ilsenbrant, Michiel					
Peperseele, Adriaen					
Raes, Majoer				Ja	
Ray, Thomas	Ja	Directeur		Ja	Ja
Stad Oostende	Ja				-
Olleviers, Joseph (6) (8)					
Van Cotthem, Carolina (wed.) / C. De Cuyper			Ja	Ja	Ja
Van Haecke, Pieter			Ja		
Verbeke, Jacobus			Ja	Ja	Ja
Vignaux, Balthazar		Supercargo	Ja	Ja	
Woelaerts, Pieter-Frans	Ja		Ja	Ja	Ja

(1) Het is ook mogelijk dat een aantal pakhuizen werden onderverhuurd.

(2) Hoogste functie.

(3) Bij vertrek en aankomst. Pakhuisverhuur uitgezonderd.

(4) Betrekking hebbende op Charles Bart.

(5) Betrekking hebbende op Andries Bart.

(6) Hebben nooit aan de GIC pakhuizen verhuurd.

(7) Vermoedelijk als verantwoordelijke voor het verhuren van het Schippershuys voor het schippersgilde.

(8) Vermoedelijk als verantwoordelijke voor het verhuren van het 's Lants magazijn voor de Staten van Vlaanderen / het Brugse Vrije.

BRON: Baetens, "Het uitzicht en de infrastructuur", 61.

Brief van Jean Coopman, 30 maart 2000.

Degryse en Parmentier, "Kooplieden en kapiteins", 144-145, 164-165, 181, 187, 196 en 224.

RAG SVV, 10787: Diverse stukken m.b.t het beheer van Joseph Olleviers.

SAA GIC, 5502-5503, 5505, 5512, 5514-5519 en 5521-5523: *Le St. Charles* en ...

SAA GIC, 5527-5528, 5530-5532 en 5534-5535: *Retour du 4e Armement* en ...

SAA GIC, 5562: Rekeningen van uitreeding *L'Archiduchesse*, *Carolus Sextus*.

SAA GIC, 5570: *Ostende. Comptes des frais*.

SAA GIC, 5714a-5715, 5723-5727, 5729-5730 en 5732-5738: G.J.C. Rek. en ...

Sebrechts, "Louis Bernaert (1685-1741)", 36 en 45.

Serruys, *Oostende en de Oostendse Compagnie*, 152 en 195.

De ligging van de Oostendse koloniale pakhuizen

De ligging van de pakhuizen is moeilijker te achterhalen, want deze werden bijna nooit op de pakhuisrekeningen vermeld. Enkel de ligging van de GIC pakhuizen op de *Kaey*, de opslagruimten van het stadhuis en de kamer van kapitein Bart op de *Groenselmarckt* werden in de venditieboeken vermeld. In de algemene rekeningen van de GIC is men echter vrijgevig met het verstrekken van de ligging van de pakhuizen, hoewel ook deze rekeningen lacunes vertonen. Wel beklemtonen ze dat in een aantal gevallen het pakhuis zich in of naast het woonhuis van de eigenaar bevond. Dat was bijvoorbeeld het geval bij Thomas Ray en Mattheus de Moor. Door de bestaande werken over het 18^{de}-eeuwse Oostende te raadplegen, konden we een aantal woonhuizen van enkele Oostendse pakhuis eigenaars/verhuurders terugvinden. In veel gevallen blijft de ligging van een pakhuis beperkt tot een straat, maar van sommige weten we de exacte positie, zoals bijvoorbeeld het pakhuis *De Katte* (eigendom van Henri Charles Gyselinck) dat zich op de westkant van de *Cattestraete* bevond. Van de ons 37 bekende pakhuizen in Oostende¹⁴ kennen we van 24 met zekerheid de straat en van vier kennen we de straat van het woonhuis van de pakhuis eigenaar/verhuurder, waaraan vermoedelijk een pakhuis verbonden was. Het localiseren van de overige negen pakhuizen was nagenoeg onmogelijk. Ten eerste omdat er geen gegevens waren over de ligging, ten tweede omdat de opgegeven ligging niet teruggevonden kon worden¹⁵ en ten slotte omdat de pakhuis eigenaar/verhuurder over meerdere huizen in Oostende beschikte.¹⁶

14 Met uitzondering van het 's *Lants magazijn* te Sas Slijkens dat in het Brugse Vrije ligt.

15 Zo konden we de locatie *By den Stop* niet terugvinden. De mogelijkheid bestaat dat *Stop* verwijst naar *stoep* of 'trap'. Bekende trappen in het 18^{de}-eeuwse Oostende waren de *Blauwe Trappen* of *Blauwe Steghers*. Deze trappen leidden naar de fortificaties en bevonden zich op het einde van de *Groote Kerckstraete*. Maar ons inziens lijkt deze verwijzing ver gezocht.

16 BAETENS R., *Het uitzicht en de infrastructuur*, p. 61; Brief van Jean Coopman, 30 maart 2000; DESCHACHT D., *Straatnamen van Oostende van A tot Z*, Oostende, 1998, p. 82 en 139; FARASIJN D., *Oostende*. in: Belgische steden in reliëf. Plannen opgenomen door Franse ingenieurs XVIII-XIXe eeuw, Brussel, 1965, p. 154.; FARASYN, D., 1769-1794, p. 41, 54, 58 en 93; RAG SvV, 10787: Diverse stukken m.b.t. het beheer van Joseph Olleviers; SAA GIC, 5570 (Oostende. Comptes des frais), 5714/2-5715, 5723-5727, 5729-5730 en 5732-

Eigenaars, verhuurders en de ligging van pakhuizen in Oostende

Pakhuizen (1)	Eigenaar, verhuurder (2)	Ligging
Bernaert	Louis Bernaert	Groote Kerckstraete (3)
Bossaert (4)	Bossaert	St.-Sebastiaanstraete
Carner van Capiteyn Bart	Kapitein Andries of Charles Bart	Groensalmarckt
Coopman	Jean de Schonamille, Jan Coopman	Kaeyestraete (5)
Cryssaert	Jean-Baptiste Cryssaert	?
De Clercq	Jan De Clercq	Kaeyestraete (5)
de Combel	Jacobus de Combel	Kaeyestraete (5)
de Keyser	de Keyser	?
de Kimpe	Paulo de Kimpe	Weststraete (5)
de Moor, M.	Mattheus de Moor	Kaeyestraete
de Moor, weduwe	Wed. Marie de Moor	?
De Witte	Balthazar Vignaux	?
Egmont	Wed. Isabella d'Egmont	Capellestraete
Godtschuys	M. Theresia de Spinosa	Weststraete
Hospitaal	Majoor Raes	Langestraete/Spaensch Quartier
Izenbrant	Edmund & Gerard Barry, Michiel Izenbrant	Capucijnen- of Groote Kerck- of Keernemelckstraete (5)
Kaey (6)	GIC	Kaey
Katte (de)	Henri Charles Gyselincq	Caltestraete
Loge op de Schorre	?	?
Magazijn	Arnoldus Hoys	Kleine Kerckstraete
Majesteits Arsenal	Militair eigendom	Spaensch Quartier
Mansfelt, Kapitein	Jacobus Verbeke	Weststraete
Patritius	Thomas Ray	Groote Kerckstraete
Peperseele	Adriaen Peperseele	By den Stop (7)
Ray	Thomas Ray	Capellestraete (3)
Schippersthuys	Pauwels de Knuyt (8)	Schipperstraete
Schorre	?	?
Sint-Pietershof	GIC	Kleine Kerckstraete
's Lants magazijn (4)	Staten van Vlaanderen / Brugse Vrije (9)	Sas Slijkens (Gekroond hoornwerk)
Stadthuys (Achterpakhuis)	Stad Oostende	Groote Marckt
Stadthuys (Grote zolder)	Stad Oostende	Groote Marckt
Stadthuys (Middenpakhuis)	Stad Oostende	Groote Marckt
Stadthuys (Recreatiekamer)	Stad Oostende	Groote Marckt
Van Cothtem, weduwe	Wed. Carolina Van Cothtem (10)	Kaeyestraete
Van Haecke	Pieter Van Haecke	Kaeye-, Keernemelckstraete of Groote Marckt
Werk	?	Ten zuidwesten van de Kaey
Woolaerts	Pieter Frans Woolaerts	Groote Kerckstraete

(1) Lijst van de ons bekende pakhuizen in Oostende in de eerste helft van de 18de eeuw.

(2) Het is ook mogelijk dat een aantal pakhuizen werden onderverhuurd.

(3) Woonhuis waarvan een deel dienst doet als pakhuis.

(4) Nooit door de GIC gebruikte pakhuizen.

(5) Woonhuis. Naar alle waarschijnlijkheid doet een deel als opslagruimte dienst.

(6) Bestaat uit het Groot en het Klein pakhuis, elk met verschillende opslagruimten.

(7) Niet gekend. 'Stop' verwijst eventueel naar 'stoep' of/en 'trap'. Bekende trappen in het 18de eeuwse Oostende waren de Blauwe Trappen of Blauwe Staghers. Deze trappen leidden naar de fortificaties en bevonden zich op het einde van de Groote Kerckstraete.

(8) Vermoedelijk als verantwoordelijke van het schippersgilde.

(9) Sasmester Joseph Oliveviers droeg hier de verantwoordelijkheid voor.

(10) Bij de 1ste expeditie bekend als het pakhuis 'Weduwe Van Cothtem', bij de 2de expeditie als 'Weduwe Van Cothtem & Henri Charles Gyselincq' en bij de 3de en 4de expeditie als 'Henri Charles Gyselincq'.

BRON: Baetens, "Het uitzicht en de infrastructuur", 61.

Brief van Jean Coopman, 30 maart 2000.

Descacht, *Stratnamen van Oostende*, 82 en 139.

Farasyn, "Oostende", 154.

Farasyn, 1769-1794, 41, 54, 58 en 93.

RAG SvV, 10787; Diverse stukken m.b.t het beheer van Joseph Oliveviers.

SAA GIC, 5528: La Paix.

SAA GIC, 5570: Oostende. Comptes des frais.

SAA GIC, 5714z-5715, 5723-5727, 5729-5730 en 5732-5738; G.I.C. Rek. en ...

SAC, Novissima Ichnographica Delineatio munitissimae Urbis.

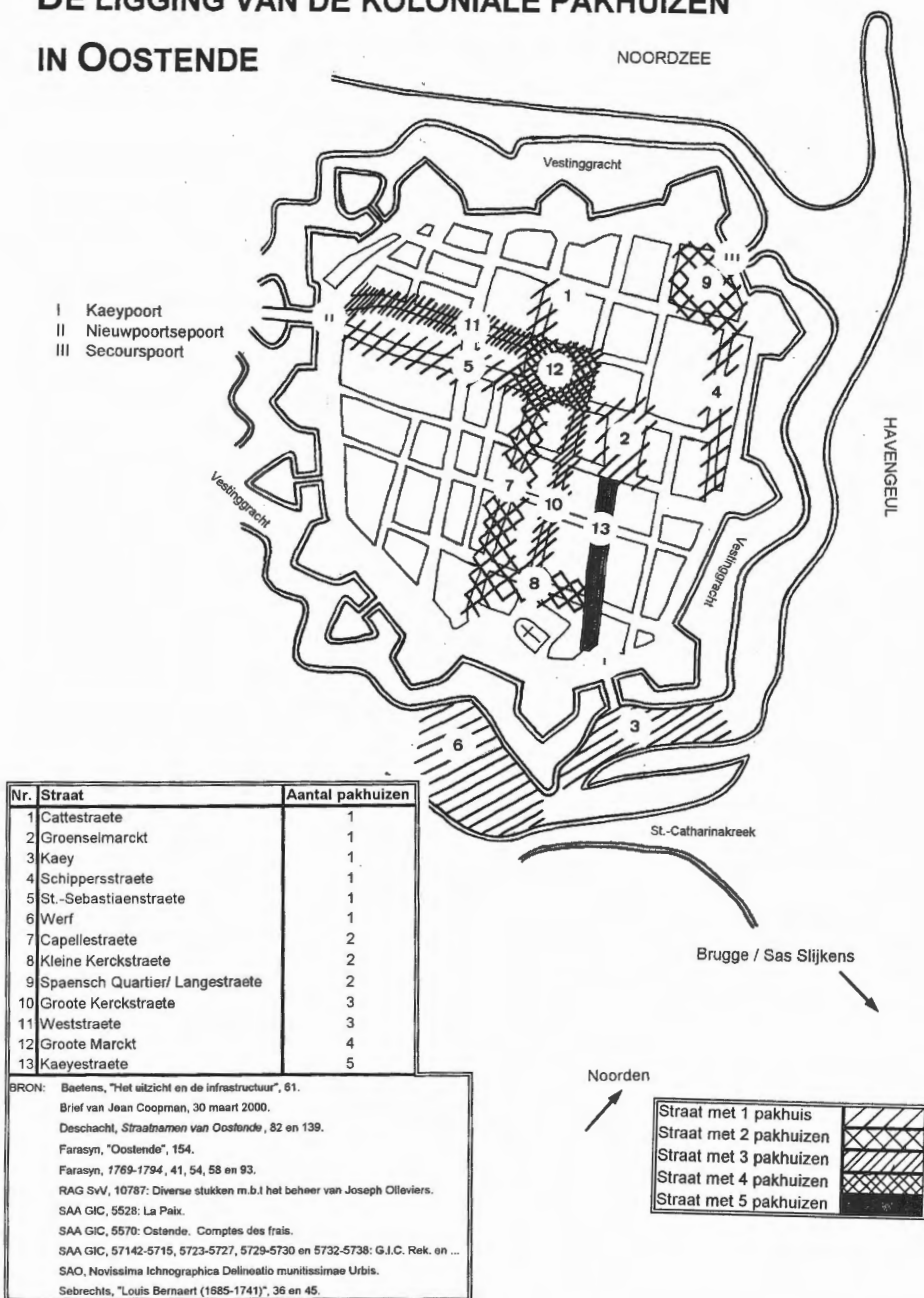
Sebrecchts, "Louis Bernaert (1685-1741)", 36 en 45.

Nu we de straten kennen waar de verschillende Oostendse koloniale pakhuizen zich bevinden, kunnen we nagaan hoe die over de stad verdeeld waren en of er een bepaald patroon was. De grootste concentratie pakhuizen (vijf) in Oostende bevond zich in de *Kaeyestraete*. Op zich niet zo verwonderlijk omdat deze straat ten slotte naar de haven leidt. De twee na grootste concentratie (vier) vinden we op de *Groote Marckt*, wat te wijten is aan het feit dat hier de vier opslagruimten van het stadhuis lagen. Na de *Kaeyestraete* en de *Groote Marckt* vinden we de hoogste pakhuisdichtheid, elk met drie pakhuizen, in de *Groote Kerckstraete* en de *Weststraete*. Hiermee is de toon gezet om de structurele ligging van de Oostendse pakhuizen te achterhalen, want de andere pakhuizen bevinden zich, in grote lijnen, allemaal in straten die parallel lopen met de voorgaande. De meeste Oostendse pakhuizen liggen grofweg langs een geknikte as. Deze geknikte as loopt van het havengebied (pakhuizen op de *Kaey* en bij de *Wurf*) noordwaarts via de *Kaeyepoort* en de *Kaeye*-, *Groote Kercken* en *Capellestraete* naar de *Groote Marckt* en van hieruit westwaarts via de *West*- en *St.-Sebastiaenstraete* naar de *Nieuwpoortsepoort*. Hieruit kunnen we concluderen dat de Oostendse pakhuizen zich op de verbindingsas Nieuwpoort - Oostendse haven hebben geënt. De verbinding met de omgeving speelt dus een grote rol bij het inplanten van de verschillende pakhuizen. Dat wordt eveneens gedemonstreerd door de drie resterende pakhuizen (het *Majesteits Arsenaal*, het *Hospitael* en het *Schippershuys*) die zich in de noordoostelijke hoek van de stad bij de kazernes van het *Spaensch Quartier* bevinden. Deze pakhuizen liggen niet ver van de *Secourspoort* van de *Noordt* of *Hulppoort*, die toegang verleent tot de vestingwerken en het strand. Hoewel deze poort vooral een militair belang heeft, doet ze ook dienst als reservepoort als de *Kaeyepoort* buiten gebruik is.¹⁷

5738; SAO (Oostende, Stadsarchief), nog niet geïnventariseerd: Novissima Iconographica Delineatio Urbis; SEBRECHTS M., *Louis Bernaert (1685-1741)*, 'Commissionaris' van de Oostendse Compagnie, zijn bloedverwanten en aanverwanten, in: Ostendiana, I (1972), p. 36 en 45.

17 BAETENS R., *Het uitzicht en de infrastructuur*, p. 61; Brief van Jean Coopman, 30 maart 2000; DESCHACHT D., *Straatnamen van Oostende*, p. 82 en 139; FARASIJN D., *Oostende*, p. 148, 154 en 158; FARASIJN D., *1769-1794*, p. 41, 54, 58 en 93; RAG SvV, 10787 (Diverse stukken m.b.t. het beheer van Joseph Olleviers); SAA GIC, 5570 (Oostende. Comptes des frais), 5714/2-5715, 5723-5727, 5729-5730 en 5732-5738; SAO, nog niet geïnventariseerd: Novissima Iconographica Delineatio Urbis; SEBRECHTS M., *Louis Bernaert (1685-1741)*, p. 36 en 45.

DE LIGGING VAN DE KOLONIALE PAKHUIZEN IN OOSTENDE



Van het 18^{de}-eeuwse Oostende hebben we een vrij goed beeld dankzij het Franse plan-reliëf. Het plan-reliëf van Oostende is niets anders dan een door het Franse leger in 1699¹⁸ gemaakte maquette van 4 x 5,20 meter van deze stad. Zo'n plan-reliëf was bijzonder gedetailleerd en werd vooral gebruikt voor militaire doeleinden, zoals bij een beleg. Het plan-reliëf van Oostende dat zich in het Museum voor Schone Kunsten in Rijsel¹⁹ bevindt, biedt dus veel informatie over het uitzicht van de stad. Oostende was in de 18^{de} eeuw een kleine, cirkelvormige stad met een geometrisch stratenpatroon met weinig of geen opvallende en grote gebouwen. De meeste huizen zijn vrij klein en bestaan uit twee woonlagen (gelijkvloers en een zolder). Er bestaan echter ook grotere huizen die uit drie woonlagen (gelijkvloers, eerste verdieping en een zolder) bestaan. Deze huizen vinden we langs de hoofdstraten; in deze straten liggen overigens de pakhuizen. We mogen gerust stellen dat de meeste Oostendse pakhuizen er zo moeten hebben uitgezien. Het enige pakhuiscomplex dat op het plan-reliëf te zien is, is dat van de GIC op de *Kaey*. Dit complex is zonder enige twijfel groter dan de meeste woonhuizen in de Oostendse hoofdstraten, maar gigantisch of opvallend is het zeker niet te noemen. Oostende was dus zeker niet een stad met gigantische pakhuiscomplexen en opslagruimten, zoals bijvoorbeeld een havenstad als Londen en Amsterdam.²⁰

De inhoud van de Oostendse theepakhuizen

Dankzij de venditieboeken beschikken we over zeer gedetailleerde informatie over de hoeveelheid opgeslagen goederen in de verschillende Oostendse pakhuizen. Zo weten we precies hoeveel 'ellen' zijde en hoeveel 'Oostendse ponden' thee er respectievelijk in de *Recreatiekamer* van het Oostendse stadhuis en in bijvoorbeeld het

18 Volgens Daniël Farasyn tussen 1701 en 1706.

19 Er bestaan 90 Franse plan-reliëfs, waarvan er twaalf betrekking hebben op Belgische steden. Het merendeel hiervan bevindt zich in het Museum voor Schone Kunsten in Rijsel. De rest bevindt zich in de Invalides in Parijs.

20 FARASIJN D., *Oostende*, p. 141, 146 en 160-161; Plan-reliëf d'Ostende; WARMOES I., *Le musée des Plans-Reliefs. Maquettes historiques de villes fortifiées*, Parijs, 1997, p. 1-71.

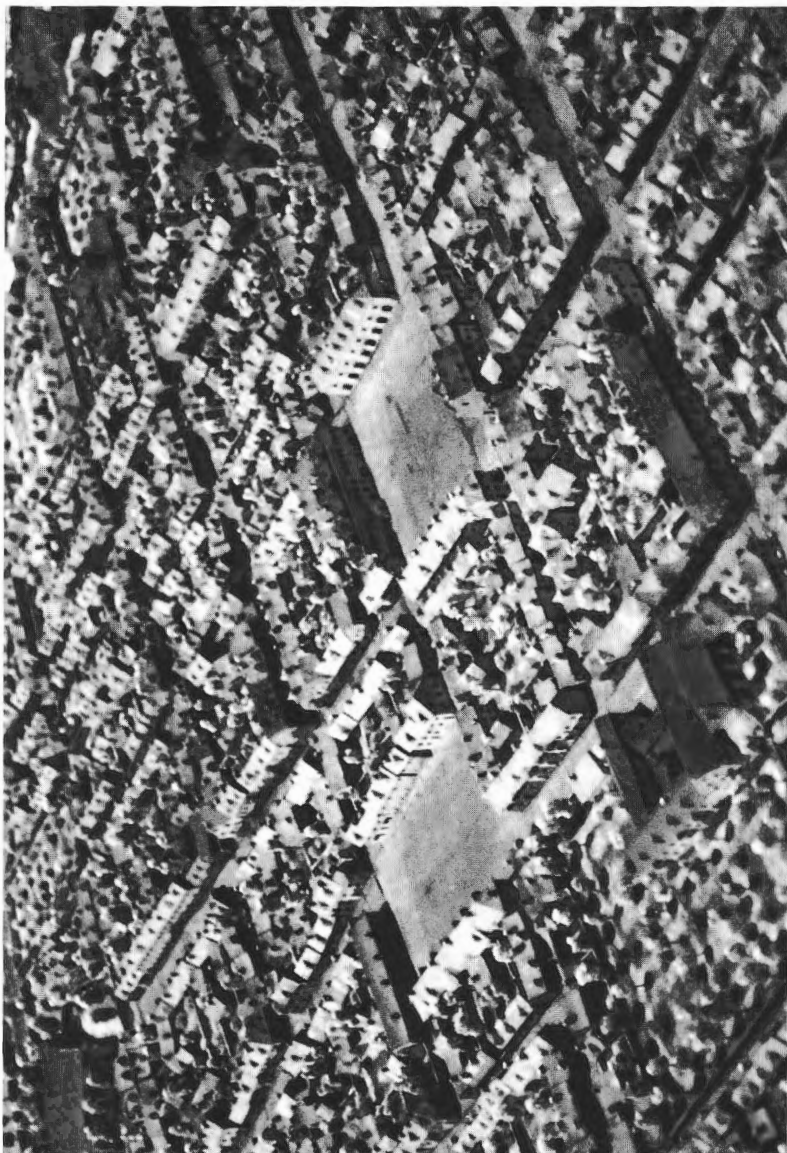


Foto van het plan-reliëf van Oostende. In de linkerbovenhoek is de St.-Petrus en Pauluskerk te herkennen. Rechts hiervan bevond zich het St.-Pietershof. Vanaf de kerk lopen de *Kaeyestraete* (links) en de *Groot Kerckstraete* (rechts) naar de twee centrale Oostendse pleinen. Het was rond deze twee straten en pleinen dat men de meeste Oostendse pakhuizen kon vinden. Van links naar rechts: de *Groenselmarck* en de *Groot Marck* met het stadhuis waar een aantal koloniale goederen werden opgeslagen.

pakhuis van Thomas Ray waren opgeslagen. Vooral de opgeslagen hoeveelheden thee zijn interessant, want ze stellen ons in staat om bij benadering het volume van de Oostendse pakhuizen te berekenen. We hebben gezien dat de Oostendse Compagnie veel moeite deed om de verschillende soorten goederen in verschillende pakhuizen op te slaan. Vooral voor thee was men heel voorzichtig bij de bewaring, want men wilde het aroma van de thee natuurlijk zo zuiver mogelijk houden. Enkel pakhuizen met meerdere opslagruimten waren voorbestemd om verschillende producten te herbergen. Verder was de Oostendse Compagnie heel voorzichtig met de kostbare lading van haar schepen. Er heerste bij de directeurs een zekere vorm van paranoia als het op bescherming en bewaking van de lading aankwam. De kans dat goederen van een andere koopman samen met die van de Oostendse Compagnie zou worden opgeslagen, kan niet anders dan zeer onwaarschijnlijk zijn geweest. We mogen er dus van uitgaan dat in een theepakhuis enkel en alleen maar thee, weliswaar soms verschillende soorten thee²¹, werd opgeslagen.²²

Bij de berekening gaan we ervan uit dat de Generale Indische Compagnie, om financiële redenen, de maximale capaciteiten van de opslagruimten benutte. Daar van elk 'theepakhuis' de hoeveelheid opgeslagen thee bekend is, kunnen we de inhoud berekenen door gebruik te maken van de dichtheid van thee²³. Deze manier is uiteraard slechts benaderend, want er kunnen behalve thee ook andere goederen opgeslagen zijn geweest of het pakhuis kan niet ten volle benut zijn geweest. Maar omdat we ons op een aanzienlijk aantal, redelijk gefundeerde, veronderstellingen baseren, krijgen we via deze methode toch een goed beeld van het volume van de Oostendse pakhuizen. Deze methode heeft minstens het voordeel dat ze de minimale grootte van een aantal Oostendse pakhuizen kan geven.²⁴

21 De GIC verkocht de volgende theevariëteiten: Bouy, Heysan, Pecko, Chauchon, Groene en Keizersthee.

22 DEGRYSE K., *De Oostendse chinahandel*, p. 316-319 en 339; SAA GIC, 5714/2-5715, 5723-5727, 5729-5730 en 5732-5738; THIELEMANS F., *Louis Bernaert: een gemiste fortuin-kans in dienst van de Oostendse Compagnie (1718-1741)*. Licentiaatsverhandeling, RUGent, 1991, p. 72.

23 Eenvoudiger gezegd het aantal kilogram thee dat nodig is om een kubieke meter te vullen.

24 DEGRYSE K., *De Oostendse chinahandel*, p. 316-319 en 339; SAA GIC, 5714/2-5715, 5723-5727, 5729-5730 en 5732-5738; telefonisch gesprek met Jean

De Oostendse Compagnie verpakte haar thee in kisten of manden. Bij het lossen van de Oost-Indiëvaarders of bij het organiseren van een verkoping van eventueel overgebleven thee werd telkens op zeer precieze wijze het bruto-, tarra- en nettogewicht van de thee en zijn verpakking in de venditieboeken genoteerd. Doordat we van elk van deze kistjes het nettogewicht (thee) weten, kunnen we door gebruik te maken van de dichtheid van thee het volume thee in de pakhuizen benaderen. De dichtheid van thee, die 362 kilogram per kubieke meter bedraagt, kan, door eventuele veranderingen in de vochtigheid of naar gelang van de soort thee, wel eens lichtjes afwijken. Deze verschillen zijn echter verwaarloosbaar.²⁵

De hoeveelheden opgeslagen thee in de pakhuizen verschillen natuurlijk wel van expeditie tot expeditie. Niettemin verschillen de opgeslagen hoeveelheden bij de diverse expedities zeer weinig van elkaar, wat doet vermoeden dat de maximale opslagcapaciteit van de pakhuizen bereikt is. Zo bedraagt de variatiecoëfficiënt²⁶ van de hoeveelheden opgeslagen thee doorheen de verschillende venditieboeken 13,9%. Dit duidt op een zeer geringe spreiding oftewel een homogene opslag van pakhuizen die een ongeveer gelijke hoeveelheid thee doorheen de tijd bevatten. De variatiecoëfficiënt van een aantal pakhuizen, zoals het *Godtshuys* (19%), *Patritius* (22%), het *Schippershuys* (33%), *Ray* (58%), de zolder van het stadhuis (61%) en de pakhuizen op de *Kaey* (74%), liggen ver boven het gemiddelde. Dat wordt veroorzaakt doordat de hoeveelheden thee die in deze opslagruimten worden opgeslagen, doorheen de tijd niet constant zijn. Dat kan het gevolg zijn van het heropslaan van de restjes niet-verkochte thee, die dan niet volstaan om het pakhuis tot de nok te vullen, zoals bijvoorbeeld het geval was bij het pakhuis van Thomas Ray. Bij pakhuizen die uit verschillende opslagruimten bestonden, kon het bijvoorbeeld ook gebeuren dat men eens een keer geen gebruik maakte van alle opslag-

Flemalle, 28 mei 2000; THIELEMANS F., *Louis Bernaert: een gemiste fortuin-
kans*, p. 72.

25 SAA GIC, 5714/2-5715, 5723-5727, 5729-5730 en 5732-5738; Telefonisch gesprek met Jean Flemalle, 28 mei 2000.

26 De variatiecoëfficiënt is de standaardafwijking gedeeld door het gemiddelde. Deze methode biedt de mogelijkheid om standaardafwijkingen van gegevens-reeksen met verschillende variabelen onderling met elkaar te kunnen vergelijken.

ruimten en een andere keer weer wel. Dit was het geval bij het *Schippershuys*.²⁷

Hieruit volgt dat als we deze bijzondere situaties elimineren, de variatiecoëfficiënten van deze pakhuizen gevoelig moeten dalen. Zo daalt de variatiecoëfficiënt van het pakhuis *Ray* van 58% naar een kleine 2% en de zolder van het stadhuis van 61% naar 4%. Enkel van de pakhuizen op de *Kaey* konden we de variantiecoëfficiënt niet verlagen. Het volume thee volstaat dus niet om de inhoud van de GIC pakhuizen op de *Kaey* te berekenen. We kunnen er nu dus van uitgaan dat er in de particuliere theepakhuizen en de opslagruimten van het stadhuis steeds ongeveer evenveel thee werd opgeslagen. Door de hoogste hoeveelheden thee in elke opslagruimte te vermenigvuldigen met 0,4561 verkrijgen we het gewicht in kilogram in plaats van in Oostendse ponden²⁸. Om het volume in kubieke meter te achterhalen, moeten we dan nog enkel het gewicht in kilogram delen door 362, de dichtheid van thee.²⁹

Uitgaande van deze berekening vinden we dat de meeste pakhuizen, de opslagruimten op de *Kaey* niet meegerekend, een opslagruimte van tussen de 29 en de 91m³ hadden. Enkel het pakhuis van de weduwe Van Cotthem schoot met zijn 156m³ ver uit boven deze waarden. De kleinste hoeveelheid in beslag genomen ruimte voor thee (17m³) vinden we in het pakhuis van Jacques de Combel. Als we deze cijfers bekijken, kunnen we niet anders dan concluderen dat de pakhuizen zich in de meeste gevallen beperkten tot de afmetingen van een ruim vertrek. Op het Franse reliëfplan van Oostende zijn er inderdaad heel weinig grote gebouwen te bespeuren. De Oostendse pakhuizen zullen veel eerder een verdieping (zeer waarschijnlijk het gelijkvloers of een zolder) in een woonhuis zijn geweest, dan een apart en speciaal daarvoor gebouwd gebouw. Zo bewaarde Louis Bernaert goederen in zijn woonhuis en het pakhuis van Jean-Baptiste Crijssaert bestond enkel uit een zolder en een kamer. Ook Jean

27 SAA GIC, 5714/2-5715, 5723-5727, 5729-5730 en 5732-5738; VAN BUYTEN L., *Kwantitatieve methodes in het historisch onderzoek*. Cursus KULeuven, 1987-1988, p. 26-29.

28 1 kilogram is gelijk aan 2,2 Oostendse ponden.

29 SAA GIC, 5714/2-5715, 5723-5727, 5729-5730 en 5732-5738; Telefonisch gesprek met Jean Flemalle, 28 mei 2000; VAN BUYTEN L., *Kwantitatieve methodes in het historisch onderzoek*, p. 26-29.

Opgeslagen hoeveelheden thee in Oostendse ponden (1) volgens de venditieboeken									
Theepakhuizen	Vendities (volgens de venditieboeken)								
	Expeditie 1	Expeditie 2	Expeditie 3	Expeditie 4	Expeditie 3,4	Expeditie 4	Expeditie 3,4	Expeditie 6	Expeditie 6
	8 X 1725	5 VIII 1726	IV 1728	V-VI 1729	VI/X 1730	IV/X 1731	IV 1732	26 X 1733	17 III 1734
Coopman	38.890	32.722	36.101						
de Combel (2)									13.647
de Keyser		25.986		24.727					
de Kimpe		45.731							
de Moor, weduwe (3)	63.664	54.492	65.844	66.979	60.387				
De Witte (3)	51.282	50.944	49.589	53.678					
Godtshuys (3)	34.790	44.877	44.422		27.407				
Isenbrant		61.001							
Kaey (4)	18.082		86.309		16.924	67.448	211.587	102.749	71.424
Katte (de)								20.096	
Mansfelt, Kapitein		17.513							
Patritius (2)	39.297	46.727	64.707	67.469					
Ray (2)		29.527	98.598	98.461	96.944		68.001	28.088	
Schippershuys (2)		56.312	60.868		61.876			21.841	
Sint-Pietershof				62.829					
Stadthuys (Achterpakhuis)	27.989								
Stadthuys (Grote zolder)	80.515	80.267	85.189	76.491				9.987	17.248
Stadthuys (Middenpakhuis)	29.829								10.013
Van Cotthem, weduwe (3) (5)	123.684	115.621	124.197			123.006			
Van Haecke		26.744							
Woelaerts			23.060	24.223					

(1) In Oostendse ponden. 1 Oostendse pond = 456,1 gram.
(2) Bestaan vermoedelijk uit verschillende opslagruimten.
(3) Bestaan uit meerdere opslagruimten.
(4) Bestaat uit verschillende gebouwen, waaronder het Groot en het Kleyn pakhuis, elk met verschillende opslagruimten.
(5) Blij de 2de expeditie bekend als het pakhuis 'Wed. Van Cotthem & Henri Charles Gyselincq', bij de 3de en 4de expeditie als 'Henri Charles Gyselincq'.

BRON: SAA GIC, 57142-5715, 5723-5727, 5729-5730 en 5732-5738: G.I.C. Rek. en ...

Coopman die uitgebreid onderzoek deed in het notarieel archief van Oostende kwam tot de conclusie dat veel Oostendenaars een kamer of een zolder aan de GIC verhuurden. De kans dat de opgeslagen thee het hele pakhuis (kamer) vulde, lijkt ons dan ook niet onwaarschijnlijk.³⁰

De huurprijzen van de Oostendse theepakhuisen

In de algemene rekeningen (Onkosten en betalingen voor de generaliteit 1727-1732), die we onder andere hebben gebruikt om de verschillende pakhuisverhuurders te identificeren, staan ook de huurprijzen van een 17-tal pakhuisen, waaronder elf theepakhuisen. De algemene rekeningen vermelden de duur van de huurceel en de totale huurkosten in gulden courant per pakhuis. Dat stelt ons in staat om de huurprijs per maand uit te rekenen. Bij een tweetal pakhuisen zijn de huurprijzen doorheen de tijd ietwat verhoogd, waardoor we voor deze opslagruimten twee huurprijzen hebben. De gemiddelde huur per maand bedraagt 23 gulden courant, maar het is natuurlijk wel zo dat hoe groter het pakhuis is, hoe hoger de huur is. Zo bedraagt de huur van de pakhuisen van Thomas Ray 60 gulden courant per maand, maar deze pakhuisen behoren dan ook met hun 124m³ tot de grootste in de stad. De enige uitzondering is de uitzonderlijke hoge huurprijs van 47 gulden courant voor het kleine pakhuis *De Katte* (25m³) van Henri Charles Gyselinck in de *Cattestraete*. Naar alle waarschijnlijk is bij de huurprijs van *De Katte* ook de huurprijs van het grote pakhuis (156m³) van de weduwe Van Cotthem inbegrepen. Dit pakhuis hoorde op het moment van het opmaken van de algemene rekeningen aan Henri Charles Gyselinck toe.³¹

Om een waarheidsgetrouw beeld van de huurprijs in Oostende te bekomen, moeten we eigenlijk de maandelijke huurprijs aan de inhoud van het pakhuis koppelen. Door de huurprijs per kubieke meter vast te stellen, kunnen we de kosten van de verschillende pak-

30 Brief van Jean Coopman, 30 maart 2000; Plan-reliëf d'Ostende; SAA GIC, 5528 (*Rubricke van 't schip de Hoope Capp. Nicolaes Carpentier*), 5562 (Rekeningen van uitreeding *L'Archiduchesse, Carolus Sextus*), 5714/2-5715, 5723-5727, 5729-5730 en 5732-5738.

31 SAA GIC, 5570 (Ostende. *Comptes des frais*), 5714/2-5715, 5723-5727, 5729-5730 en 5732-5738.

huizen met elkaar vergelijken. De gemiddelde huurprijs per kubieke meter in Oostende, het pakhuis *De Katte* niet meegerekend, bedraagt ongeveer 0,4 gulden of acht stuivers courant en de huurprijs van de meeste Oostendse theepakhuisen bevindt zich dan ook tussen de vijf à tien stuivers courant per kubieke meter.³²

De gebouwen en pakhuisen van de GIC in Oostende

De Oostendse Compagnie beschikte in Oostende over een aantal eigen gebouwen. De meeste van deze gebouwen deden dienst als opslagruimte, zoals bijvoorbeeld de pakhuisen op de *Kaey*. Ook de gebouwen op het St.-Pietershof konden desnoods gebruikt worden als opslagruimte. Hoewel in deze verschillende gebouwen af en toe ook wel eens thee werd opgeslagen, kunnen we ze niet als echte theepakhuisen beschouwen. De pakhuisen op de *Kaey* sloegen voornamelijk Bengaalse goederen, porselein en scheepsbenodigdheden op. In deze pakhuisen werden bij de aankomst van de schepen wel eens kleine hoeveelheden thee opgeslagen, maar enkel bij de derde en de zesde expeditie werden hier grote hoeveelheden thee bewaard. Wel was het vaak zo dat men na de verkoop van de koloniale goederen, de niet-verkochte thee hier naartoe bracht. Ook het andere gebouw van de Oostendse Compagnie, het St.-Pietershof in de *Kleine Kerckstraete*, was niet echt voorbestemd om goederen op te slaan. Hoewel men er bij de terugkeer van de vierde expeditie in 1728 ongeveer 28.656 kilo thee kwijt kon en men er af en toe ook wat scheepsbenodigdheden kon opbergen, doen alle documenten ons vermoeden dat het St.-Pietershof als hoofdkwartier van de GIC in Oostende dienst deed en niet als pakhuis. De spreiding van de verschillende gebouwen en de noodzaak om bij particulieren opslagruimten te huren, zorgde ervoor dat er al vrij snel plannen werden gemaakt bij de GIC om een groot administratief-industrieel opslagcomplex te bouwen. Wegens de opschorting in 1727 en de intrekking van het handelsoctrooi in 1731 werden deze plannen nooit uitgevoerd. De plannen van dit niet-uitgevoerde project laten ons alleszins toe een

32 SAA GIC, 5570 (Oostende. Comptes des frais); 5714/2-5715, 5723-5727, 5729-5730 en 5732-5738.

Volume en huurprijzen van de Oostendse theepakhuisen						
Theepakhuisen	Min. thee (1)	Max. thee (1)	Max. thee (2)	Volume (3)	Huurprijs/maand (4)	Huurprijs van een kubieke meter (4)
Coopman	32.722	38.890	17.738	49	18	0,37
de Combel (5)	13.647	13.647	6.224	17		
de Keyser (6)	24.727	25.986	11.852	33		
de Kimpe	45.731	45.731	20.858	58		
de Moor, weduwe (7)	54.492	66.979	30.549	84		
De Witte (7)	49.589	53.678	24.483	68	24	0,35
Godshuys (7)	27.407	44.877	20.468	57	18	0,32
Isenbrant	61.001	61.001	27.823	77	18/22	0,23/0,29
Kaey (6) (8)	16.924	211.587	96.505	267		
Katte (de)	20.096	20.096	9.166	25	47	1,88
Mansfelt, Kapitein	17.513	17.513	7.988	22	9	0,41
Patritius (5) (6)	39.297	67.469	30.773	85	12	0,14
Ray (5)	10.013	98.598	44.971	124	60	0,48
Schippershuys (5)	21.841	61.876	28.222	78	33	0,42
Sint-Pietershof	62.829	62.829	28.656	79		
Stadthuys (Achterpakhuis)	27.989	27.989	12.766	35		
Stadthuys (Grote zolder) (6)	9.987	85.189	38.855	107		
Stadthuys (Middenpakhuis)	29.829	29.829	13.605	38		
Van Cotthem, weduwe (7) (9)	115.621	124.197	56.646	156		
Van Haecke	26.744	26.744	12.198	34	18	0,53
Woelaerts	23.060	24.223	11.048	31	14/18	0,45/0,58

(1) In Oostendse ponden. 1 Oostendse pond = 456,1 gram.
(2) In kilogram. Afgerond op hele cijfers. 1 kg. = 2,2 Oostends pond.
(3) In kubieke meter. Afgerond op hele cijfers. De dichtheid van thee bedraagt 362 kg. thee per kubieke meter.
(4) In gulden courant. 7 gulden courant = 6 gulden wisselgeld.
(5) Bestaan vermoedelijk uit verschillende opslagruimten.
(6) In deze pakhuisen werd er regelmatig naast thee een andere product bewaard.
(7) Bestaan uit meerdere opslagruimten.
(8) Bestaat uit verschillende gebouwen, waaronder het Groot en het Kleyn pakhuis, elk met verschillende opslagruimten.
(9) Bij de 2de expeditie bekend als het pakhuis 'Wed. Van Cotthem & Henri Charles Gyselincq', bij de 3de en 4de expeditie als 'Henri Charles Gyselincq'.

BRON: SAA GIC, 5570: Ostende. Comptes des frais.
SAA GIC, 57142-5715, 5723-5727, 5729-5730 en 5732-5738: G.I.C. Rek. en ...
Telefonisch gesprek met Jean Fiemalle, 28 mei 2000.

blik te werpen in het droompakhuis en het ideale pakhuiscomplex van de Oostendse Compagnie.³³

Het St.-Pietershof

Het St.-Pietershof werd vermoedelijk rond 1727 door twee directeurs van de Oostendse Compagnie, Jacques Maelcamp en Paulo de Kimpe, gekocht voor 3.500 gulden courant³⁴ van Judocus Kempe en van Thomas Ray, eveneens een directeur van de GIC. Alvorens gebruik te maken van het St.-Pietershof moest de GIC nog serieus investeren, want een aantal muren van het gebouw bevond zich in een zeer slechte staat als we de herstellingskosten (9.781 gulden courant) bekijken. Het St.-Pietershof (ook wel *Jardin St.-Pierre* of *Hoff van Sinte Peeter* genoemd) lag aan de *Kleine Kerckstraete*, ingeklemd tussen de vestingwerken, de *Capelle-* en de *Keernemelckstraete*, en bestond uit een huis, een stal of opslagruimte en een tuin met een gloriëtte (tuinhuis). Dat alles bevond zich naast een vijftal kleine huisjes en een tussen 1725 en 1727 afgebrand kapelletje³⁵. Ook op het plan-reliëf van Oostende zien we dat in dit deel van de stad zich een aantal grote tuinen bevonden.³⁶

De aanwezigheid van een tuin en een gloriëtte laat duidelijk zien dat het St.-Pietershof meer was dan een opslagruimte (79m³). Naar alle waarschijnlijk diende het huis om de kleine administratie van de GIC in Oostende, onder toezien oog van commissaris Louis Bernaerts, te huisvesten. Het is ook mogelijk dat de in 1725 opgerichte Zeevaartschool, onder leiding van de Duinkerke stuurman of *professeur hydrographique* Jean-Baptiste Vincent, hier onderdak vond. Deze zeevaartschool was door de Oostendse Compagnie opgericht om jonge zeelieden: "... tot de vaert te onderwijzen de navigatie en hun te leren de stiermanschap". Het St.-Pietershof zal waarschijnlijk ook de plaats in Oostende geweest zijn, waar de GIC haar belangrij-

33 SAA GIC, 5570 (Oostende. Compte des frais), 5714/2-5715, 5723-5727, 5729-5730 en 5732-5738, 5920 (Lokaal der Nieuwe Borze Antwerpen; gebouwen Oostende).

34 7 gulden courant = 6 gulden wisselgeld; 1 £ groot Vlaams = 6 gulden courant.

35 Vandaar de benaming van de nabijgelegen Capellestraete.

36 FARASIJN D., 1769-1794, p. 46; Plan-reliëf d'Oostende; SAA GIC, 5654: Register 1727-1740.

ke gasten ontving. De door Ary Sleeks³⁷ gelanceerde opvatting dat de zetel van de Oostendse Compagnie zich op de hoek van de *Capucijnen-* en *Apestraece*³⁸ bevond, moeten we alleszins naar het rijk der fabelen verwijzen.³⁹

Het St.-Pietershof werd zeer ernstig beschadigd in de zomer van 1745, gedurende het Franse bombardement op Oostende tijdens de Oostenrijkse Successieoorlog (1740-1748). De Oostendse koopman Niklaas Carpentier, die het St.-Pietershof en de pakhuizen op de *Kaey* huurde, moest hier op 17 september 1746 Jacques Maillard rondleiden. Jacques Maillard was door de directeurs van de GIC⁴⁰ te Antwerpen naar Oostende gestuurd om de schade die de verschillende gebouwen hadden opgelopen vast te stellen. Dankzij dit bezoek zijn we goed op de hoogte van de staat van de verschillende gebouwen en pakhuizen van de GIC in Oostende. Het St.-Pietershof had veel geleden door het bombardement. Zo waren de waterput en een deel van de muren tot puin herleid. Maillard stelde zelfs voor om de dakpannen van een aantal bijgebouwtjes te gebruiken om de -eveneens beschadigde- pakhuizen op de *Kaey* te herstellen. Volgens Carpentier was het St.-Pietershof vrijwel niets meer waard en kon de GIC het best het hele zaakje verkopen. Dat laatste gebeurde niet en dit had als gevolg dat het St.-Pietershof verder aftakelde. Documenten en plannen uit 1757 laten zien dat het voormalige hoofdkwartier van de Oostendse Compagnie in Oostende zich in een: “... seer quaden staet” bevond. In 1781 en 1782, zeven à acht jaar na de definitieve afschaffing van de GIC, werd het oude vervallen St.-Pietershof door Laurent Solvyns, gevolmachtigde van de GIC, in tien loten verdeeld en verkocht. In een mum van tijd werden deze gronden volgebouwd, want Oostende kende in die jaren een explosieve groei met een groot tekort aan woon- en opslagruimte.⁴¹

37 Pseudoniem voor Karel Seys.

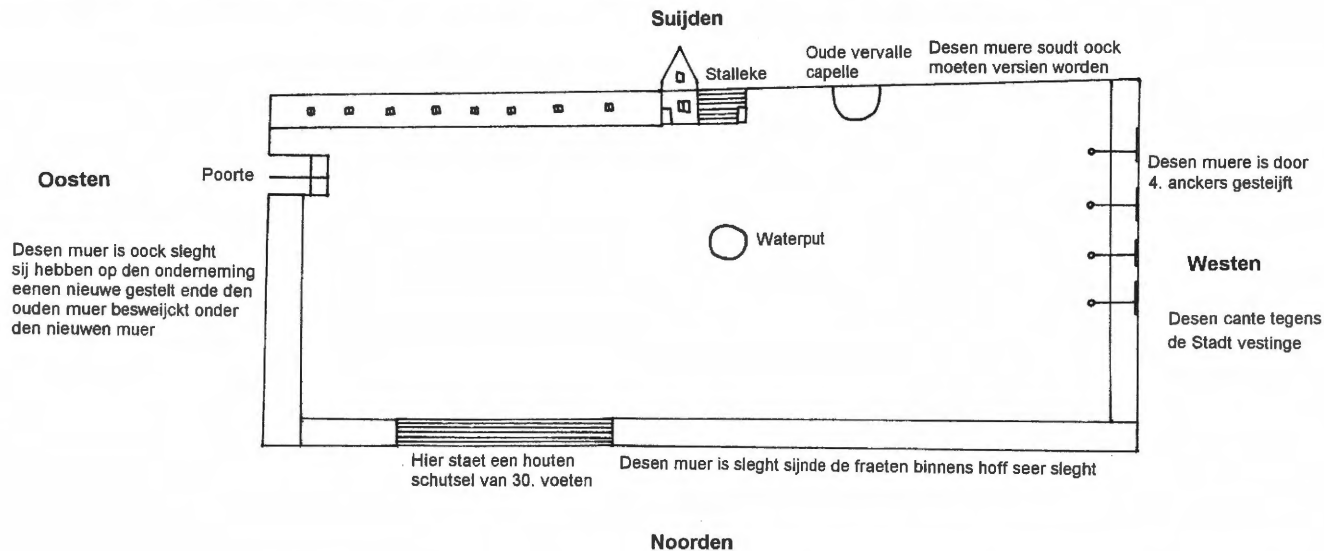
38 Tegenwoordig de hoek van het Mijnplein, de Kapucijnen- en de Brabantstraat.

39 FARASIJN D., *Het Mijnplein te Oostende*, in: Ostendiana, III, p. 45; FARASIJN D., 1769-1794, p. 46; SAA GIC, 5922 (Overdracht van aandelen); SERRUYS M.-W., *Oostende en de Oostendse Compagnie*, p. 221-222; SLEEKS A., *Vijf glanspunten uit de geschiedenis van Oostende*, Oostende, s.d., p. 99 en 105.

40 Het handelsoctrooi van de GIC werd in 1731 ingetrokken, maar zoals gezegd bleef de Zuid-Nederlandse handelsmaatschappij tot in 1774 bestaan.

41 FARASIJN D., 1769-1794, p. 144; SAA GIC, 5923/33 en 27(Overdracht van aandelen), 5920 (Lokaal der Nieuwe Borze Antwerpen; gebouwen Oostende).

PLANE VAN DEN HOFF VAN SINTE PEETER COMPETERENDE AEN D'OOSTENDISCHE COMPAGNIE



0 30 Voet

Deze plattegrond van het Hof van Sinte Peeter geeft de situatie in 1746 weer, na de Franse bombardementen van augustus 1745.

BRON: SAA GIC, 5920: Lokaal der Nieuwe Borze Antwerpen; gebouwen Oostende.

De pakhuizen op de Kaey

De pakhuizen van de GIC op de *Kaey* bestonden uit twee gebouwen. Deze twee langwerpige gebouwen bevonden zich op de noord- en noordwestkant van de *Kaey* langs de vestinggracht. Op verschillende 18^{de}-eeuwse kaarten en gravures zijn deze duidelijk zichtbaar. Het Franse plan-reliëf laat echter maar één gebouw zien, maar dat is waarschijnlijk te wijten aan de veelvuldige verhuizingen van de maquette, waardoor er af en toe wel eens een huizenblokje losliet⁴². De Oostendse Compagnie had dus twee gebouwen op de *Kaey*, maar volgens de venditieboeken waren er hier vier pakhuizen, te weten het *Kleyn packhuys*, het *Groot packhuys*, het *Onder packhuys* en het *Boven packhuys*. Het is mogelijk dat er verschillende namen zijn voor een bepaalde opslagruimte, of dat er verschillende pakhuizen in één gebouw ondergebracht, of zelfs een combinatie van beide mogelijkheden.

Er zijn drie hypothesen over de wijze waarop de GIC in het bezit van deze pakhuizen kwam. Volgens de Oostendse kroniekschrijver Jacobus Bowens ving de GIC in 1723 aan met de bouw op de *Kaey* van een aantal pakhuizen om: "... de Goederen en Koopmanschappen daer in te bergen". In het archief van de GIC in Antwerpen vonden we bouwrekeningen van een tweetal pakhuizen op de *Kaey*. Deze bouwrekeningen vermelden echter dat het leggen van de eerste steen in 1725 gebeurde en dat de pakhuizen in juni 1727 klaar waren. Volgens Jan Parmentier tenslotte liet de Oostendse Compagnie helemaal geen pakhuizen bouwen op de *Kaey*, maar kocht ze hier juist een tweetal pakhuizen! Waarschijnlijk zijn deze drie hypothesen voor een deel waar, want er moet meer zijn geweest dan de twee pakhuizen die in de bouwrekening vermeld staan. In 1725, het jaar dat men aan de bouw begon, sloeg de GIC al goederen op in één van hun eigen pakhuizen op de *Kaey*. Hoe groot de verwarring ook moge zijn, de meesten zijn het erover eens dat de GIC over twee gebouwen en alleszins over twee of meer opslagruimten beschikte in het kleine Oostendse havengebied.⁴³

Doordat de GIC-pakhuizen op de *Kaey* uit verschillende opslagruimten bestonden, kon men hier gemakkelijk tal van verschillende

43 Jacobus Bowens, *Nauwkeurige beschryving der oude en beroemde zee-stadt Oostende, gelegen in Oostenrycks Vlaenderen*, (fotomechanische herdruk); Handzame, 1968, dl. II, p. 71; PARMENTIER J., *The Asian challenge*, p. 19; Plan-reliëf d'Ostende (Oostende, Flandre occidentale, Belgique); SAA GIC, 5654

producten stapelen. Ze werden bijgevolg gebruikt als opslagruimten voor Chinees porselein en Bengaalse goederen, voor bepaalde scheepsbenodigdheden en voor de kleine of niet-verkochte ladingen thee. De verschillende bewaarruimten zorgden ervoor dat het aroma van de thee niet leed onder de geur van andere producten. Toch bewaarde de GIC haar thee liefst niet in de pakhuizen op de *Kaey*, want deze waren in de winter te vochtig en in de zomer te heet. Volgens Karel Degryse sloeg de GIC wegens deze 'klimatologische' omstandigheden haar goederen liever in Brugge op, maar volgens ons stroomt dit niet helemaal met de werkelijkheid, want de meeste verkopen (o.a. thee) werden in Oostende gehouden. De directeurs van de GIC waren echt niet happig om hun kostbare goederen nog eens aan de risico's van het transport bloot te stellen noch om de vervoerskosten te vergroten. Dit laatste aspect was trouwens één van de redenen dat ze Oostende boven Brugge verkozen.⁴⁴

Als de GIC toch haar niet-verkochte theeladingen naar de *Kaey* bracht, dan was dat waarschijnlijk om geen particuliere pakhuizen te blijven huren. Ondanks het feit dat de directeurs de voorkeur aan Oostende gaven als verkoopplaats, werden er dankzij het verzoek van aartshertogin Maria-Elisabeth ook goederen in Brugge te koop aangeboden. Daar de meeste Bengaalse goederen in Brugge werden verkocht, had men er belang bij om bij de terugkeer van de Oost-Indiëvaarders deze goederen zo dicht mogelijk bij de haven op te slaan. De pakhuizen in het Oostendse havengebied waren dan ook ideaal gelegen om de koloniale producten die in Brugge verkocht moesten worden tijdelijk op te slaan. Ook voor het porselein waren de pakhuizen op de *Kaey* ideaal gelegen, want de nabijheid van de schepen zorgde ervoor dat men minder ver moest slepen met dit breekbare product.⁴⁵

(Register 1727-1740), 5714/2-5715, 5723-5727, 5729-5730 en 5732-5738; SAO KP (Kaarten en Plannen)/G, 30 (Plan d'Ostende & du Fort Philippe A Paris); H, 1 (Ostende in Flandern).

44 BAETENS R., *Het uitzicht en de infrastructuur*, p. 50; DEGRYSE K., *De Oostendse chinahandel*, p. 324-325;

SAA GIC, 5714/2-5715, 5723-5727, 5729-5730 en 5732-5738; THIELEMANS F., *Louis Bernaert: een gemiste fortuin-kans*, p. 72 en 222.

45 BAETENS R., *Het uitzicht en de infrastructuur*, p. 50; SAA GIC, 5714/2-5715, 5723-5727, 5729-5730 en 5732-5738.

Via iconografisch materiaal krijgen we een goed beeld van hoe de pakhuizen van de GIC eruitzagen. Zo is er een schets die in 1748 werd gemaakt bij herstellingswerken. Het vrij lange gebouw bestond uit een benedenverdieping en een zolder; de eentonigheid van de lange gevel werd op regelmatige afstanden opgefleurd met een voor-geveltje. Als we ons op de bouwrekeningen baseren dan zien we dat op 28 april 1725 de Oostendse Compagnie geïnteresseerde metse-laars, timmerlieden etc. uitnodigde om hun prijsofferte te geven voor het bouwen van een pakhuis van 320 voet lang, 30 voet breed en twaalf voet hoog, de zolder niet meegerekend. Aangenomen dat de eenheid de Oostendse voet (27,6 centimeter) is, dan heeft het zogenaamde *Groot pakhuis* de volgende afmetingen: 88,3 meter lang, 8,3 meter breed en 3,3 meter hoog. Een paar maanden later, op 25 augustus, werd een aanbesteding voor een tweede opslagruimte of *Kleyn pakhuis* gedaan, ditmaal 238 voet lang, 30 voet breed en 12,5 voet hoog oftewel 65,7 meter lang, 8,3 meter breed en 3,5 meter hoog (zolder niet meegerekend). Als we ons op deze afmetingen baseren, dan komen we op een volume van 2.419m³ voor het *Groot pakhuis* en van 1.909m³ voor het *Kleyn pakhuis*. Hiermee wordt de kleinschaligheid van de Oostendse particuliere pakhuizen aangetoond, alsook het feit dat zelfs de grootste hoeveelheden thee (96.505 kg of 267m³) die daar bewaard werden slechts een vrij kleine ruimte innamen. Volgens sommige *armementsrekeningen*⁴⁶ werden in deze pakhuizen ook kuipen en zeilen gemaakt onder de leiding van respectievelijk pakhuis-verhuurder Jacobus Verbeke en Andries vander Heyde.⁴⁷

Als we de bouwrekeningen mogen geloven, werd er al snel na de twee aanbestedingen in de lente en de zomer van 1725 met de bouw begonnen. De eerste steen van het *Groot Pakhuys* werd op 18 mei 1725 gelegd en gevierd met een aantal vaten bier. We mogen echter niet vergeten dat volgens de venditieboeken de GIC al vanaf 1725 over opslagruimten op de *Kaey* beschikte. De bouwmaterialen zoals kalk en baksteen kwamen voornamelijk uit of via Gent (vaak door de

46 Dit zijn de rekeningen voor het uitrusten van de Oost-Indiëvaarders.

47 SAA GIC, 5502-5503, 5505, 5512, 5514-5519 en 5521-5523, 5654 (Register 1727-1740), 5714/2-5715, 5723-5727, 5729-5730 en 5732-5738, 5811 (Compte etc. des magasins d'Ostende), 5923/36-37 (Overdracht van aandelen); VAN REMOORTERE J., *Oostende*, Oostende, 1993, p. 27.

Gentse directeur Jacques Baut verkocht), terwijl het hout meestal uit het Hollandse Dordrecht kwam. Balthazar Vignaulx, die een pakhuis van Bruggeling Charles De Witte huurde en het onderverhuurde aan de GIC, leverde regelmatig kleine hoeveelheden (lei)steen, kalk en zand. Het bouwen van de pakhuizen werd door verschillende Oostendse arbeiders gedaan, die soms ook actief waren bij het uitrusten van de Oost-Indiëvaarders. De pakhuizen waren iets na de opschorting van het handelsoctrooi van de GIC in mei 1727 klaar, wat toeliet om de goederen van de derde, vierde en zesde expeditie op te slaan. Het *Groot* en het *Kleyn pakhuis* hadden de Oostendse Compagnie respectievelijk 17.924 en 13.150 gulden courant gekost.⁴⁸

Alleszins zouden de koloniale pakhuizen op de *Kaey* de GIC nog enkele tientallen jaren overleven. De directeurs van de GIC bleven na de intrekking van het handelsoctrooi in 1731 tevergeefs ijveren en hopen dat Karel VI de Zuid-Nederlandse handelscompagnie nieuw leven zou inblazen. Om deze redenen bleven de pakhuizen eigendom van de Oostendse Compagnie. De eerste jaren na de terugkomst van de laatste expeditie werden de retourladingen en de overgebleven scheepsbenodigdheden hier opgeslagen. In 1740 werden deze laatste verkocht en begon de GIC de vrijgekomen opslagruimten te verhuren. Zo huurde Niklaas Carpentier vanaf 1742 de twee pakhuizen voor 140 gulden courant per jaar. Dat de Oostendse Compagnie nog hoop had om de koloniale handel te hervatten, blijkt uit twee clausules. De eerste clause verbood Carpentier om hier 'besmettende' goederen op te bergen, zoals stokvis, gezouten vis, teer of andere zaken die de omgeving met een kwalijke reuk zouden verzieken. In de tweede clause werd duidelijk gemaakt dat als de Oostendse Compagnie opnieuw gebruik wilde maken van de pakhuizen, de huurder binnen de zes weken het pand moest hebben verlaten. Ondanks de ernstige beschadigingen en de inbeslagname van een deel van de pakhuizen door het Franse bezettingsleger tijdens de Oostenrijkse Successieoorlog, bleef de GIC hardnekkig vasthouden aan haar Oostendse bezittingen op de *Kaey*. De pakhuizen of delen

48 SAA GIC, 5654 (Register 1727-1740); 5714/2-5715, 5723-5727, 5729-5730 en 5732-5738, 5570 (Ostende. Compte des frais), 5811 (Compte etc. des magasins d'Ostende); SERRUYS M.W., *Oostende en de Oostendse Compagnie*, p. 174-188.



Schets van de GIC pakhuizen op de *Kaey* omstreeks 1748 (SAA)

ervan zouden tot aan de liquidatie van de GIC nog verhuurd worden aan de stad Oostende (1752 en 1770) en aan enkele Oostendse handelaars⁴⁹. Gedurende de Zevenjarige Oorlog (1756-1763) was de GIC in 1757 ook genoodzaakt om een deel van de pakhuizen aan het leger te verhuren als kazerne.⁵⁰

De grote economische bloei die de Oostendse haven kende op het einde van de 18^{de} eeuw zorgde onder andere voor een tekort aan opslagruimten. Om deze reden huurde de stad in 1770 het *Kleyn packhuys* van de GIC. Het groeiende maritieme verkeer in Oostende had tot gevolg dat men vanaf 1774 de haven danig ging uitbreiden. Op lange termijn had dat tot gevolg dat de voormalige pakhuizen van de Oostendse Compagnie nu aan de veel minder belangrijker geworden *Kaey* lagen, waar nu de vissershaven lag. Blijkbaar waren de oude en nu kleine pakhuizen ook niet meer zo aantrekkelijk om goederen in op te slaan, want vanaf 1782 werden ze gebruikt als slaappleats voor matrozen met bijbehorende kookplaatsen. Nochtans zouden deze pakhuizen tot ver in de 19^{de} eeuw blijven bestaan, zoals op verschillende kaarten en prenten uit die eeuw te zien is.⁵¹

49 Joseph Olleviers, Andries vanden Kerckhove, Guilielmo de Brouwere en Pieter de la Faillie in 1764, Pieter Judocus van Berblock in 1766, Franciscus Willems in 1767 en aan een zekere C. Cleijs in 1772 die er vis wilde laten drogen.

50 FARASIJN D., 1769-1794, p. 92; SAA GIC, 5562 (Rekeningen van uitreeding *L'Archiduchesse, Carolus Sextus*), 5714/2-5715, 5723-5727, 5729-5730 en 5732-5738, 5920 (Lokaal der Nieuwe Borze Antwerpen; gebouwen Oostende), 5923/33 en 37; SERRUYS M.-W., *Oostende en de Oostendse Compagnie*, p. 88.

51 FARASIJN D., 1769-1794, p. 79-85, 92, 127 en 132-133; SAO KP/H, 35 (Plan de situation de la place d'Ostende 1858), 46 (Terrein de l'Agrandissement de la ville d'Ostende), nog niet geïnventariseerd (Plan du port de la Ville); VAN REMOORTERE J., *Oostende*, p. 27.

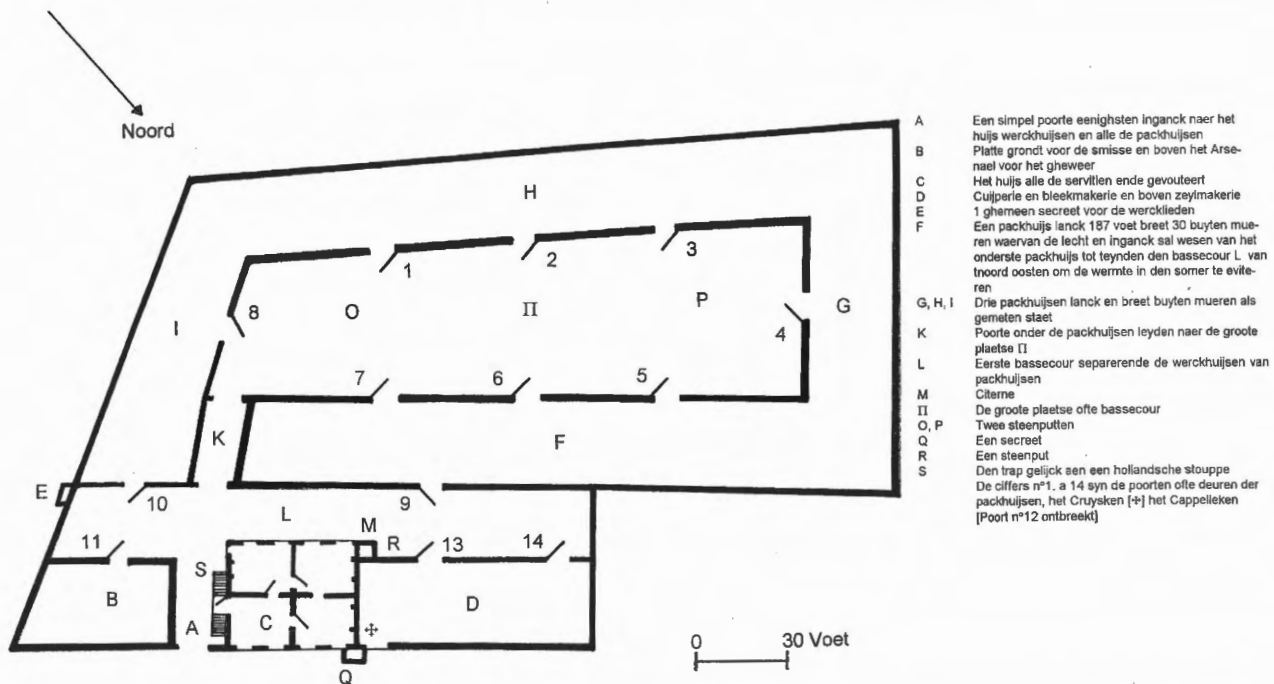
Het huijs, werckhuijs en alle de packhuijsen

Zoals gezegd beschikte de Oostendse Compagnie niet over genoeg pakhuizen om al hun goederen op te slaan. Hierdoor werd ze genoodzaakt om bij verschillende particulieren aan te kloppen. Na de eerste commerciële successen zullen de directeurs van de GIC al vrij vroeg plannen hebben gemaakt om hun opslagcapaciteit te vergroten en ook hun andere activiteiten in Oostende te centraliseren. Hoe minder er op buitenstaanders een beroep diende te worden gedaan, hoe veiliger de goederen konden worden opgeborgen. De Oostendse Compagnie streefde, door het verenigen en centraliseren van de verschillende koloniale activiteiten, een eigen administratief-industrieel opslagcomplex na. Dit koloniaal complex zag nooit het daglicht omdat waarschijnlijk de opschorting (1727) en uiteindelijk de afschaffing van de Oostendse Compagnie (1731) roet in het eten kwam gooien. Een aantal bouwplannen bleef nochtans bewaard in het stadsarchief van Antwerpen. Ze geven aan hoe de GIC haar ideaal hoofdkwartier in Oostende concipieerde. Van deze lichtjes verschillende bouwplannen hebben we de geannoteerde versie gekozen, zodat we inzicht kregen in de bestemming van de verschillende ruimtes en in wat voor soort infrastructuur de Oostendse Compagnie nodig achtte om aan koloniale handel te doen. Alleen om deze reden kan het nuttig zijn om dit nooit-gebouwde complex te bestuderen.⁵²

Dit administratief-industrieel opslagcomplex werd indertijd als het *Huijs, werckhuijs en alle de packhuijsen* gepresenteerd. Deze ietwat lange term omschrijft echter precies wat voor gebouwen er precies in Oostende hadden moeten staan. Waar het complex precies in Oostende had moeten staan is niet aangegeven, maar het moet naar alle waarschijnlijkheid in de buurt van de haven zijn geweest. De geplande infrastructuur van het *Huijs, werckhuijs en alle de packhuijsen* vertoonde in ieder geval een opmerkelijke gelijkenis met de aan het water gelegen gebouwen van de Franse *Compagnie des Indes* in Lorient. Daar Lorient (La Ville de l'Orient) een speciaal voor de Aziatische handel gebouwde stad was, was er meer ruimte en speelde het prestige van de Franse kroon ook mee. Het Oostendse complex was in dat opzicht kleiner en de opzet was soberder dan die van het

52 SAA GIC, 5920 (Lokaal der Nieuwe Borze Antwerpen; gebouwen Oostende).

HET HUIJS, WERCKHUIJS EN ALLE DE PACKHUIJSEN



BRON: SAA GIC, 5920: Lokaal der Nieuwe Borze Antwerpen; gebouwen Oostende.

complex van de *Compagnie des Indes* in Lorient. Er was maar één wezenlijk verschil en dat was dat de *Compagnie des Indes* in haar gebouwen over haar eigen verkoopslokalen beschikte. Blijkbaar bleef de GIC vertrouwen op de goodwill van het Oostendse stadsbestuur om hun stadhuis als verkoopslokaal te mogen blijven gebruiken. Van een eigen verkoopgelegenheid is in de plannen van het te bouwen complex namelijk geen spoor te vinden.⁵³

De enige ingangspoort van het complex gaf toegang tot een kleine binnenplaats. Rond deze binnenplaats bevonden zich het *Huijs*, de werkhuizen, een deel van de pakhuizen en een tweede poort. Deze tweede poort leidde naar een grote binnenplaats, die volledig door pakhuizen werd omringd. Bij de ingangspoort bevond *zich een trap gelijk aen een hollansche stoupe* of een bordes die toegang gaf tot het Huijs. Het Huijs bestond uit vier kamers en diende voor *alle servitien*. De nabijheid van de kapel van het complex en het hebben van een eigen *secreet* (een toilet; de rest van het complex moest het met het *ghemeene secreet voor de wercklieden* doen) duiden op het belang van de mensen die in dit gebouw actief waren. Het lijkt ons derhalve dat dit gebouw de plaats was waar de administratie van de Oostendse Compagnie in Oostende had moeten komen.⁵⁴

Behalve het *Huijs* waren er ook werkhuizen in het complex voorzien. Ze lagen aan de noordoostelijke zijde van de kleine binnenplaats aan beide zijden van de ingangspoort en het *Huijs*. Het was de bedoeling om in deze werkhuizen een aantal kleine (scheeps)benodigdheden te laten maken voor de Oost-Indiëvaarders. In het werkhuis vlak naast de administratie was de bleekmakerij, de kuiperij en de kapel gepland. Op de eerste verdieping (vermoedelijk de zolder⁵⁵) zou men dan zeilen maken. In het andere werkhuis waren er beneden een smederij en boven een wapenarsenaal voorzien. Ten slotte waren er ook nog vier pakhuizen gepland, voornamelijk gelegen rond de grote binnenplaats.⁵⁶

53 BAETENS R., *Het uitzicht en de infrastructuur*, p. 50; PICARD, R., KERNEIS, J.-P. en BRUNEAU, Y., *Les Compagnies des Indes. Route de la porcelaine* (Bibliothèque Historique, VII), Bellegarde, 1996, p. 298-303; SAA GIC, 5920 (Lokaal der Nieuwe Borze Antwerpen; gebouwen Oostende).

54 SAA GIC, 5920 (Lokaal der Nieuwe Borze Antwerpen; gebouwen Oostende).

55 De plannen maken enkel maar onderscheid tussen het gelijkvloers en 'boven'.

56 SAA GIC, 5920 (Lokaal der Nieuwe Borze Antwerpen; gebouwen Oostende).

Dankzij de plattegrond kunnen we de oppervlakte van alle vier de pakhuizen en de magazijnen berekenen in vierkante 'Oostendse voet'⁵⁷ en omrekenen naar het decimaal stelsel. We komen dan uit op een oppervlakte van 1.209m² voor de vier pakhuizen en van 270m² voor de twee werkhuisen. Als we ons baseren op de hoogte van het *Kleyn packhuys* op de *Kaey*, zolder niet meegerekend 12,5 voet hoog, dan komen we op een volume van 4.172m³ voor de pakhuizen en van 932m³ voor de twee werkhuisen. Alles samen is dat 5.104m³ (het *Huijs* niet meegerekend), wat toch een stuk groter is dan de beide pakhuizen op de *Kaey*, waar ook zeilen en kuipen werden gemaakt, en uiteraard groter dan de particuliere pakhuizen intramuros. Het heeft echter allemaal niet mogen zijn door het vroegtijdige einde van de Oostendse Compagnie.⁵⁸

Besluit

Dankzij de uitgebreide en nauwkeurige venditieboeken en algemene rekeningen van de GIC konden we de stelling van Roland Baetens herzien dat de Oostendse pakhuizen weinig of niets prijs gaven. De koloniale pakhuizen in Oostende kunnen we in drie groepen onderverdelen. Ten eerste zijn er de opslagruimten die het Oostends stadsbestuur gratis ter beschikking stelde aan de GIC. Op deze wijze probeerde het Oostends stadsbestuur, dat zelf en via zijn raadsleden aandelen in de Zuid-Nederlandse koloniale handelsmaatschappij had, de GIC en haar handel aan zich te binden. De opslagruimten die de stad ter beschikking stelde en waarin voornamelijk thee en zijde werden opgeslagen, bevonden zich allemaal in het Oostendse stadhuis aan de *Groote Marckt*.

De tweede groep koloniale pakhuizen waren de zogenaamde particuliere pakhuizen. Door het gebrek aan eigen opslagruimten moest de Oostendse Compagnie een beroep doen op Oostendse pakhuis-

57 Dit is de oppervlaktemaat op de plattegrond.

58 SAA GIC, 5654 (Register 1727-1740); 5714/2-5715, 5723-5727, 5729-5730 en 5732-5738, 5920 (Lokaal der Nieuwe Borze Antwerpen; gebouwen Oostende).

verhuurders. Het overgrote deel van deze pakhuisverhuurders had een directe band met de GIC. Zo vindt men onder de pakhuisverhuurders aandeelhouders, leveranciers van scheepsbenodigdheden, kopers van koloniale producten en ook werknemers van de GIC. De overige pakhuisverhuurders, die geen directe band hadden met de GIC, hadden vaak wel iemand in hun familie die betrokken was bij de Oostendse koloniale handel. Deze particuliere pakhuizen werden door de Oostendse Compagnie voornamelijk gebruikt voor het opslaan van thee. De opslagruimten van deze theepakhuizen waren gemiddeld tussen de 29m³ en de 91m³, terwijl de gemiddelde huurprijs acht stuivers courant per kubieke meter bedroeg. Het zal geen verwondering wekken dat deze vrij kleine ruimtes (ongeveer zo groot als een kamer of een zolder) vaak gewoon een deel waren van het huis van de pakhuisverhuurder. De meeste Oostendse koloniale pakhuizen bevonden zich in huizen met drie woonlagen (gelijkvloers, eerste verdieping en zolder) langs de as *Kaeypoort-Groote Marckt-Nieuwpoortsepoort* en bij de *Secourspoort* oftewel langs de belangrijkste verkeersas en de poorten van de stad.

De derde en laatste groep pakhuizen waren die van de GIC zelf. Niet ver van de St.-Petrus en Pauluskerk, aan de *Kleine Kerckstraete*, lag het St.-Pietershof. Dit gebouw bestond uit een huis, een stal en, zoals de naam het al zegt, een tuin met een gloriëtte. Het door de GIC gekochte St.-Pietershof was niet bedoeld als opslagruimte, hoewel het af en toe wel hiervoor werd gebruikt, maar als administratie en eventueel als zeevaartschool. Veel belangrijker waren de pakhuizen op de *Kaey*, die de GIC naar alle waarschijnlijkheid voor een deel kocht en voor een ander deel zelf liet bouwen. Men stapelde hier voornamelijk Bengaalse goederen, porselein en scheepsbenodigdheden op, maar het kwam echter ook wel eens voor dat men hier thee opsloeg. Behalve het bewaren van goederen werden in deze pakhuizen, die een inhoud van 4.328m³ hadden, ook nog kuipen en zeilen gemaakt. De nabijheid bij de haven zorgde ervoor, dat de koloniale goederen die in Brugge verkocht moesten worden, hier tijdelijk onderdak vonden. Na het Oostendse koloniale avontuur bleven de pakhuizen op de *Kaey*, soms als kazerne of slaapplek voor matrozen, tot ver in de 19^{de} eeuw dienst doen.

Bij de derde groep pakhuizen moeten we eigenlijk ook het geplande *Huijs, werckhuijs en alle de packhuijsen* rekenen. Uit de verschil-

lende plannen die de Oostendse Compagnie achterliet, valt op te maken dat men van plan was in Oostende een groot administratief-industrieel-opslagcomplex te bouwen. Dit 18^{de}-eeuwse 'mega'-complex, dat een opvallende gelijkenis vertoont met dat van de Franse *Compagnie des Indes* in Lorient, zou over 4.172m³ pakhuis- en over 923m³ werkhuisruimte beschikken. Dat was nodig omdat de pakhuisen op de *Kaey* niet groot genoeg waren om alle koloniale goederen op te bergen, zoals blijkt uit het feit dat de GIC een aanzienlijk deel van haar goederen in verschillende kleine particuliere pakhuisjes moest onderbrengen. Het vroegtijdige einde van de Oostendse Compagnie verhinderde echter dat het *Huijs, werckhuijs en alle de packhuijsen* het daglicht zouden zien.