

Heidi Deneweth\*

## Een demografische knoop ontward? Brugse bevolkingscijfers voor de vroegmoderne tijd

Het totale bevolkingsaantal van een stad werd door Roger Mols beschouwd als het belangrijkste referentiepunt voor alle andere statistische gegevens van demografische, economische, commerciële, sociale en andere aard.<sup>1</sup> Brugse historici prijzen zich dan ook gelukkig te kunnen terugvallen op de bevolkingscijfers die mediëvisten hebben gereconstrueerd voor verschillende steekproefjaren in de veertiende en de vijftiende eeuw.<sup>2</sup> En voor de zeventiende en de achttiende eeuw kunnen ze terugvallen op de gedetailleerde reconstructie van Antoon Wyffels, die aan de hand van geboorte- en huwelijkscoëfficiënten een gekend inwonersaantal uit 1784 herberekende naar de voorgaande decennia.<sup>3</sup> Alleen over de cijfers voor de zestiende eeuw bestaat geen enkele eensgezindheid en de discussies die daarover steeds weer opflakkeren, werpen een schaduw van twijfel over ofwel de laat-middeleeuwse cijfers, ofwel de vroeg zeventiende-eeuwse. De discussie is bevreemdend, vooral omdat de participanten duidelijk verwijzen naar het meest bruikbare bronnenmateriaal om deze cijfers alvast voor 1580 te reconstrueren, maar dit materiaal vervolgens niet verder exploreren en de discussie dan ook niet definitief beslechten. In deze bijdrage gaan we de confrontatie met dit bronnenmateriaal wel aan.

\* Met dank aan Prof. dr. Hugo Soly (VUB) en Prof. dr. Peter Stabel (UA) voor hun commentaren op mijn doctoraatsverhandeling waaruit dit artikel voortvloeit, en aan Kurt Priem, Prof. dr. Paul Trio (KUL) en dr. André Vandewalle voor hun commentaren bij een eerdere versie van dit artikel. Fouten blijven uiteraard mijn verantwoordelijkheid.

1. R. MOLS, *Introduction à la démographie historique des villes d'Europe du XIVe au XVIIe siècle*, Leuven, 1954-1956, dl. 1, p. 206.
2. Een helder overzicht hiervan wordt geboden door J. DUMOLYN, 'Population et structures professionnelles à Bruges aux XIVe et XVe siècles', in: *Revue du Nord*, 81 (1999), p. 43-64.
3. A. WYFFELS, 'De omvang en de evolutie van het Brugse bevolkingscijfer in de 17de en de 18de eeuw', in: *Belgisch Tijdschrift voor Filologie en Geschiedenis*, 36 (1958), p. 1242-1274.

We vertrekken hierbij van de bestaande discussie die zich vooral richt op de vroege jaren 1580. Vervolgens reconstrueren we zelf de bevolkingscijfers voor de jaren 1583 en 1667 op basis van fiscale bronnen, confronteren de resultaten met de gekende bevolkingscijfers uit de voorgaande en latere perioden en reiken daarbij enkele bijkomende argumenten aan om deze demografische knoop te ontwarren.

Het totale bevolkingscijfer op zich is inderdaad een belangrijke variabele voor elk historisch onderzoek. Toch moet men er ook rekening mee houden dat niet alleen het aantal inwoners evolueerde doorheen de tijd, maar ook de sociale samenstelling van de bevolking. Jan de Vries formuleerde het als volgt: *Cities might be viewed as vessels which in the course of time come to be filled with completely different substances. This too represents a kind of discontinuity.*<sup>4</sup> In het tweede deel van deze bijdrage zullen we focussen op de sociale verschuivingen die onder meer voortvloeiden uit politiek-militaire, religieuze en sociaal-economische veranderingen en uit de wisselwerking tussen de stad en haar ruime omgeving.

## TOTALE BEVOLKINGSCIJFERS VOOR BRUGGE

### De bestaande discussie over het jaar 1580

Hoe de Brugse bevolking in de zestiende eeuw evolueerde was het onderwerp van meerdere schattingen en discussies. Recent nog beschreef Johan Dambruyne die problematiek uitstekend. Zelf sloot hij zich aan bij de eerder laag ingeschatte bevolkingscijfers die Louis Gilliodts-van Severen in de late negentiende eeuw aanhaalde op basis van een nu verloren gegaan document waaruit bleek dat Brugge in 1584 25.000 katholieken en 4000 protestanten telde, een totale bevolking dus van 29.000 inwoners.<sup>5</sup> Dit citaat zonder bronverwijzing is door vele auteurs overgenomen, hoewel Gilliodts-van Severen er weinig duiding bij gaf. Aangezien dit een

4 J. DE VRIES, *European Urbanization 1500-1800*, Londen, 1984, p. 121.

5 J. DAMBRUYNE, *Mensen en centen: het 16<sup>de</sup>-eeuwse Gent in demografisch en economisch perspectief*, Gent, 2001 (Verhandelingen der Maatschappij voor Geschiedenis en Oudheidkunde te Gent, 26), p. 102-103.

telling van gelovigen was, moet men zich de vraag stellen of er ook rekening werd gehouden met jonge kinderen (niet-commun-icanten). De ronde aantallen laten daarenboven vermoeden dat ze de resultante zijn van een eerder grove telling of een schatting. Gilliodts-van Severen gaf overigens geen exacte datering voor zijn bron. Hij situeerde ze wel in de periode dat de stad net opnieuw het Spaanse gezag had erkend, maar merkte daarbij op: *Il faut tenir compte de ce qu'une grande partie avait pris la fuite à cause des troubles*.<sup>6</sup> Kort na 1584 moest inderdaad nog een aantal gevluchte katholieke gezinnen terugkeren. Aan de andere kant zou de definitieve emigratie van protestanten pas vanaf 1586 op gang komen toen zij expliciet voor de keuze werden gesteld de stad te verlaten of katholiek te worden.<sup>7</sup>

De 29.000 inwoners die Gilliodts-van Severen vooropstelde, staan in fel contrast met de *minimum 40.000 inwoners* die Roger Mols opgaf voor 1580.<sup>8</sup> Mols berekende dat cijfer door een reductiecoëfficiënt vijf toe te passen op de 8129 percelen van het oude kadaster in 1580.<sup>9</sup> Antoon Wyffels verwierp die reconstructie al vlug met de volgende argumentatie. *Een aantal van die percelen zijn echter onbebouwd; andere zijn ingenomen door stadsgebouwen; nog andere zijn onderverdeeld. Anderzijds is in die registers natuurlijk niet vermeld welke huizen bewoond zijn of niet*.<sup>10</sup> Nicolaas Maddens voegde daaraan toe dat *de percelen onder afzonderlijke, in Brugge geïnclaveerde [sic] rechtsgebieden, als het Proosse, het Kanunnikse,*

6 L. GILLIODTS-VAN SEVEREN, *Bruges ancienne et moderne. Notice historique et topographique sur cette ville à l'usage des archéologues et des touristes accompagnée de plusieurs plans de Deventer, Lancelot Blondeel, etc.*, Brussel, 1890, p. 29.

7 E.I. STRUBBE, 'Het verval van het Protestantisme te Brugge, na 1584', *Handelingen van het Genootschap voor Geschiedenis te Brugge* (verder afgekort tot HGGB), 67 (1924), p. 26.

8 R. MOLS, *Introduction à la démographie historique*, dl. 2, p. 521-522.

9 Met het oude kadaster worden hier de registers van de zestendelen bedoeld, be- waard in BRUGGE, *Stadsarchief*, Oud Archief, reeks 138: zestendelen. Over die bron- nenreeks: G. DUMON, 'De registers van de zestendelen', in: H. DENEWETH, J. D'HONDT, K. LEENDERS (red.), *Een huis in Brugge. Vademecum voor de historische studie van woningen, eigenaars en bewoners*, Brugge, 2001 (Leven in oude huizen, 3), p. 41-47.

10 A. WYFFELS, 'De omvang', p. 1245.

*het Sijseelse, de Burg van Brugge, niet in de telling zijn opgenomen.*" Deze laatste kritiek kunnen we meteen weerleggen. In 1580 werden wel degelijk alle percelen van de volledige stad in de registers van de zestendelen ingeschreven. Alleen werden *na 1580* geen eigendomsoverdrachten en hypotheke geregistreerd die betrekking hadden op de percelen die onder andere jurisdicties vielen. De kritiek van Wyffels daarentegen was wel gegrond. Toch is het perfect mogelijk om door combinatie met een andere bronnenreeks na te gaan welke van die 8129 percelen onbebouwd waren, leegstonden, onderverdeeld waren of een andere dan een woonfunctie hadden. Door het totale aantal *effectieve wooneenheden* in 1580 te tellen, kunnen we tot een verantwoorde reconstructie van het bevolkingscijfer komen. Dezelfde oefening laat zich ook herhalen voor de tweede helft van de zeventiende eeuw, waardoor we ook de door Wyffels aangehaalde maximumcijfers kunnen valideren. Dit levert ons een meer solide basis om de bevolkingsevolutie in de zestiende en de zeventiende eeuw te bespreken.

#### **Bruikbare fiscale bronnen: de penningkohieren en de registers van huisgelden**

Het woninggebruik valt perfect te reconstrueren aan de hand van twee fiscale bronnenreeksen: de zestiende-eeuwse penningkohieren en de zeventiende-eeuwse registers van huisgelden.<sup>12</sup> Beide bronnenreeksen lijken erg goed op elkaar, maar ze ontstonden in een verschillende context. Penningkohieren zijn een typisch zestiende-eeuws fenomeen. Het zijn kohieren waarin de aanslagvoet werd genoteerd voor een belasting van de tiende of de twintigste penning – vandaar hun naam – op de jaarlijkse huur- of gebruiks-

11 N. MADDENS, 'Hoeveel inwoners telde het graafschap Vlaanderen op de vooravond van de opstand tegen Spanje?', in: *Opstand en Pacificatie in de Lage Landen. Bijdrage tot de studie van de Pacificatie van Gent. Verslagboek van het Tweedaags Colloquium bij de vierhonderdste verjaring van de Pacificatie van Gent*, Gent, 1976, p. 168.

12 BRUGGE, *Stadsarchief*, Oud Archief, reeks 139: Belastingen zestendelen; K. LEENDERS, 'Belastingen zestendelen', in: H. DENEWETH e.a. (red.), *Een huis in Brugge*, p. 53-57; H. DENEWETH, *Huizen en mensen. Wonen, verbouwen, investeren en lenen in drie Brugse wijken van de late middeleeuwen tot de negentiende eeuw*, Brussel, 2008 (onuitgegeven doctoraatsverhandeling), p. 27-118: duiding van de bron, methodologie en resultaten van de reconstructies voor 1583 en 1667.

waarde van vastgoed. Deze belasting van respectievelijk tien of vijf procent diende als bijdrage in de beden, had geen periodiek karakter en werd zowel in steden als in plattelandsgemeenten geïnd.<sup>13</sup> Huisgelden werden voor het eerst ingevoerd in de jaren 1630. Ze waren duidelijk geïnspireerd op de oudere penningbelastingen, maar ze bleven een louter stedelijk fenomeen. Hoewel ze aanvankelijk opnieuw de stedelijke bijdrage in de beden moesten helpen opbrengen, zijn ze vanaf de jaren 1660 geëvolueerd naar een jaarlijks weerkerende belasting op de huurwaarde van onroerende goederen. Het percentage van de taks kon variëren van een heel huisgeld (5 procent) over een half (2,5 procent) tot een kwart huisgeld (1,25 procent). De kohieren waarin de aanslagvoeten werden ingeschreven, stonden bekend als de registers van huisgelden.<sup>14</sup>

Beide bronnenreeksen zijn opgesteld volgens hetzelfde stramien. Voor de penningkohieren werden in 1569 nieuwe registers aangelegd door een raadsman, een hoofdman, enkele notabelen en een klerk die elk hun eigen zestendeel afwandelden vanaf de Markt tot aan de Vesten.<sup>15</sup> Per bouwblok schreven zij alle huizen in de kohieren in volgens het ommelopersysteem, telkens met vermelding van de aard en/of de functie van het gebouw, de eventuele huisnaam, de naam van de eigenaar, desgevallend ook de naam van de huurder, de jaarlijkse gebruikswaarde van het pand en de te betalen

13 Voor een ruimere duiding, zie: P. STABEL en F. VERMEYLEN, *Het fiscale vermogen in Brabant, Vlaanderen en in de heerlijkheid Mechelen: de honderdste penning van de hertog van Alva (1569-1572)*, Brussel, 1997 (Koninklijke Academie van België. Koninklijke Commissie voor Geschiedenis), p. 9-20. Specifiek voor Brugge: L. GILLIODTS-VAN SEVEREN, 'Un épisode de la levée du dixième denier (1569-1572)', *Bulletin de la Commission Royale d'Histoire de Belgique*, 4<sup>e</sup> reeks, 11 (1883), p. 307-352; L. GILLIODTS-VAN SEVEREN, 'La levée du dixième et du vingtième denier à Bruges, 1571-1583', *HGGB*, 60 (1910), p. 289-336. BRUGGE, *Stadsarchief*, Oud Archief, reeks 139: Belastingen zestendelen. Deze reeks bevat penningkohieren voor de periode 1569-1585. Van de heffing van 1543 bleven geen kohieren bewaard.

14 L. CHARLES, 'De Gentse registers van het huisgeld als kadastrale bron: mogelijkheden en beperkingen (17<sup>de</sup>-18<sup>de</sup> eeuw)', *Handelingen der Maatschappij voor Geschiedenis en Oudheidkunde te Gent, Nieuwe Reeks*, 46 (1992), p. 151-193.

15 De zestendelen zijn de zes administratieve sectoren van de stad. Ze vertrekken allemaal van aan de Markt en waaieren uit tot aan de tweede omwalling of de zogenaamde Vesten. De context van de inning werd beschreven door GILLIODTS-VAN SEVEREN, 'Un épisode'.

belasting. Indien een huis was onderverdeeld in meerdere woon-eenheden (bijvoorbeeld een woonhuis met een apart verhuurde woonkelder) werd voor elke wooneenheid de eigenaar en/of de huurder ingeschreven. Eigenaars die hun huis zelf bewoonden, dienden hun koopakte voor te leggen. De jaarlijkse gebruikswaarde of de huurwaarde werd berekend als de courante interest op de totale kapitaalwaarde van de woning. In de zestiende en vroege zeventiende eeuw was dat 6,25 procent; vanaf de jaren 1660 nog slechts 5 procent. Voor huurwoningen kwam de huurwaarde in principe overeen met de huurprijs, die volgens dezelfde berekening werd gemaakt, al kon het spel van vraag en aanbod de huurprijzen sneller doen toenemen dan de koopwaarde van de huizen toenam. Het team dat de huizen bezocht, beoordeelde ter plaatse of de *koopsom* en/of de *huurprijs* in overeenstemming waren met de reële en actuele *huurwaarde* van het huis. Indien niet, werd de geschatte *reële gebruikswaarde* opgegeven als aanslagvoet voor de belasting.

De Brugse penningkohieren bleven bewaard voor de jaren 1569-1571, 1580, 1583 en 1585. Zij waren vrij accuraat in die zin dat alle huizen perfect te identificeren zijn en dat de opgegeven eigenaars vanaf 1580 overeenkwamen met de eigenaars die ook in de registers van de zestendelen of het oude kadaster waren ingeschreven, hetgeen de identificatie nog vergemakkelijkte.<sup>16</sup> Helaas bleven niet alle penningkohieren voor alle zestendelen bewaard. Voor onze reconstructie maken we gebruik van de penningkohieren van het jaar 1583 die het meest volledig bewaard bleven, namelijk voor de zestendelen van Sint-Jan, Sint-Donaas, Onze-Lieve-Vrouw, Sint-Jacob en Carmers. Voor het ontbrekende Sint-Niklaaszestendeel doen we een beroep op de kohieren van 1571.<sup>17</sup> Beide steekproefjaren liggen het dichtst bij 1580, het jaar waarin alle huizen met de namen van hun eigenaars werden geregistreerd in de zestendelen.

<sup>16</sup> De registers van de zestendelen kwamen pas in voege in 1579-1580.

<sup>17</sup> BRUGGE, *Stadsarchief*, Oud Archief, reeks 139: Belastingen zestendelen.

Voor de huisgelden werden nieuwe kohieren opgesteld in 1631, maar die bleven niet bewaard. In 1667 echter werden de bestaande kohieren geactualiseerd, waarbij alle huizen opnieuw ter plaatse werden bezocht. Vastgoedspecialisten controleerden de koopakten en de huurbrieven en vergeleken de koopsommen en huurprijzen met de actuele staat van het pand. In geval van opvallende onder- of overschatting noteerden ze een geschatte gebruikswaarde als aanslagvoet. Door het plaatsbezoek en de herschatting in 1667 is de beschrijving van de gebouwen erg accuraat. Hoewel ook het woninggebruik (residerende eigenaar of huurder) correct werd genoteerd, stelden we bij de namen van de eigenaars een zekere foutmarge vast. Die was vooral te wijten aan het feit dat wanneer een huurder de belasting betaalde er minder aandacht aan de naam van de eigenlijke eigenaar werd geschonken. Het omgekeerde was eveneens het geval. Omdat de nieuwe kohieren van 1667 de gebouwen en het woninggebruik zo gedetailleerd vermelden, gebruiken we die voor een tweede steekproef. Deze registers bleven bewaard voor de zestendelen van Sint-Jan, Sint-Donaas, Onze-Lieve-Vrouw, Sint-Jacob en Sint-Niklaas. Voor het Carmerszestendeel konden we een kladregister uit 1666 gebruiken.<sup>18</sup> Registers van huisgelden bleven ook bewaard voor de achttiende eeuw, maar ze zijn niet geschikt voor dit soort onderzoek omdat ze vaak beperkt bleven tot namenlijsten van de personen die de belastingen betaalden. De aard van de gebouwen en het correcte woninggebruik zijn er nog nauwelijks uit af te leiden. De huurwaarden werden in de achttiende eeuw – ten gevolge van sterk gedaalde vastgoedprijzen in de eerste helft van de eeuw – overigens ook niet meer geactualiseerd. Om die reden hebben we geen bijkomende berekening gemaakt voor de achttiende eeuw. Voor die periode zag Wyffels zijn eigen reconstructiecijfers trouwens bevestigd door externe bronnen.

18 BRUGGE, *Stadsarchief*, Oud Archief, reeks 139: Belastingen zestendelen bevat de eigenlijke kohieren; reeks 254: 20<sup>e</sup> en 40<sup>e</sup> penning rekeningen en de reeksen 255-258: Huisgeld, bevatten de rekeningen en administratieve documenten met betrekking tot de inning van de huisgelden.

### Bevolkingscijfers afgeleid van het aantal effectieve woongelegenheden, 1583 en 1667

Bij de kwantificatie van gebouwen in een stad moet men er rekening mee houden dat verschillende bronnen ook op basis van uiteenlopende criteria waren opgesteld. De penningkohieren van 1583 met de correctie voor 1571 (verder kortweg vermeld als de steekproef 1583/1571) vermeldden in totaal 8454 *gebouwen* en 315 *gronden*. Hiermee komt het totale aantal *entiteiten* op 8769. De registers van de zestendelen daarentegen vermeldden slechts 8129 *kadastrale percelen* voor 1580.<sup>19</sup> Dat aantal lag lager omdat meerdere percelen samengestelde eigendommen waren, bijvoorbeeld een woonhuis met een achterhuis of een huis met een braakliggend stuk grond erbij. Het aantal *effectieve woonhuizen* bedroeg volgens onze zestiende-eeuwse steekproef dan weer 7644 eenheden. Daarnaast bestonden echter nog 152 *afzonderlijke wooneenheden* die in bestaande gebouwen waren ondergebracht: delen van huizen, woonkelders, zolders, achterhuizen, poortwoningen en loges. Ook openbare gebouwen, kerkelijke instellingen, natie- en ambachtshuizen werden soms door een conciërge bewoond. Alle *entiteiten* uit de fiscale bronnen van 1583/1571 en 1667 konden in acht categorieën worden onderverdeeld. Tabel 1 biedt daarvan een totaaloverzicht. In deze bijdrage focussen we verder alleen op de *effectieve wooneenheden* die verdeeld over die acht categorieën voorkwamen.

19 L. GILLIODTS-VAN SEVEREN, 'Les registres des "Zestendeelen" ou le cadastre de la ville de Bruges de l'année 1580', *HGGB*, 43 (1894).



**Tabel 1** Overzicht van de aard van alle gebouwen in 1583/1571 en 1667<sup>20</sup>

Type bebouwing	Entiteiten			
	1583/1571		1667	
	N	%	N	%
Woonhuizen	7644	87,2	6337	80,3
Delen van woonhuizen en bijgebouwen	158	1,8	215	2,7
Kerkelijke en verzorgende instellingen	74	0,8	151	1,9
Openbare gebouwen voor administratie, diensten, leger	33	0,4	249	3,2
Gebouwen voor 'sport en cultuur'	8	0,1	6	0,1
Gebouwen met (publieke) economische functie	82	0,9	118	1,5
Private gebouwen en gronden – handel en nijverheid	301	3,4	336	4,3
Private gebouwen en gronden – land-, tuinbouw en visserij	469	5,3	482	6,1
<b>TOTAAL</b>	<b>8769</b>	<b>100,0</b>	<b>7894</b>	<b>100,0</b>

In 1571 telde het Sint-Niklaaszestendeel 1310 woongelegenheden, bestaande uit 1306 integrale woonhuizen, twee woonkelders, één afzonderlijk gebruikt achterhuis en één weduwenhuis. Dit zestendeel kende in 1571 een leegstandspercentage van 5,2 procent, wat hoog maar niet uitzonderlijk is. Ter vergelijking: in 1526 toen de bevolking in alle grote steden opnieuw aan het toenemen was na de crisis van de late vijftiende eeuw, bedroeg het leegstandspercentage in Brussel 7,2 procent, in Leuven 4,7 procent en in het snelst groeiende Antwerpen nog altijd 2,7 procent.<sup>21</sup> In zijn onderzoek naar het gebouwenbestand in het zeventiende-eeuwse Londen wees Craig Spence erop dat een gemiddelde leegstand van 5,4 procent vrij normaal was in een grootstad. Dit leegstandspercentage was hoger

20 Voor een omstandige beschrijving van alle categorieën en een duiding van hun evolutie, zie: H. DENEWETH, *Huizen en mensen*, p. 52-69.

21 J. CUVELIER, *Les dénombrements de foyers en Brabant (XIVe-XVIe siècles)*, Brussel, 1912 (Académie Royale de Belgique. Commission Royale d'Histoire), p. 287-289.

in de armenbuurten dan in de standingvolle wijken en was er in zekere zin nodig om de hoge binnenstedelijke mobiliteit van arme huurders te kunnen ondervangen.<sup>22</sup> Het zestiende-eeuwse Brugge kan bezwaarlijk met het zeventiende-eeuwse Londen worden vergeleken, maar een leegstandspercentage van drie tot vijf procent was ook voor de Zuidelijke Nederlanden niet uitzonderlijk. Het Sint-Niklaaszestendeel was zeker voor het gebied buiten de eerste omwalling een eerder arme buurt, wat de grotere leegstand mee verklaart. In 1571 werden overigens meerdere verbouwingen uitgevoerd en waren de nog onafgewerkte nieuwbouwhuizen al in de kohieren opgenomen. Daarnaast moeten we er ook rekening mee houden dat sommige huizen bleven leegstaan tijdens de periode waarin het sterfhuis van de laatste bewoner werd afgehandeld.

In 1583 was de leegstand in Brugge met slechts 1 procent erg gering, wat wijst op een grote bevolkingsdruk. De vijf onderzochte zestendelen telden voor dat jaar 6446 woongelegenheden, waarvan 6338 integrale woonhuizen, achttien afzonderlijk gebruikte delen van huizen, 63 woonkelders, drie afzonderlijk verhuurde achterhuizen, dertien poortwoningen en elf weduwenhuizen. Voor beide steekproefjaren (1571 en 1583) samen weerhouden we 7623 wooneenheden in de hele stad.

Hoeveel personen er in de twaalf weduwenhuizen verbleven, valt moeilijk te achterhalen. Hier ging het niet om grote verzorgingsinstellingen, maar veeleer om gewone huizen waarin een aantal weduwen samenwoonde. Ze werden onderhouden door een kerkelijke instelling of een particuliere persoon. Voor de overige panden vermeldden de penningkohieren alleen de gezinshoofden, waardoor we geen enkele indicatie hebben van het exacte aantal inwoners per huis. Slechts bij 47 panden werd vermeld dat ze aan meerdere personen tegelijkertijd werden verhuurd. Het ging hier niet noodzakelijk om meerdere gezinnen, wel eerder om samenwonende individuen zoals twee vrouwen, twee mannen, enkele broers en zussen of alleenstaande personen met een inwonende

22 C. SPENCE, *London in the 1690s. A social atlas*, Londen, 2000, p. 57.

ouder. Bij enkele huizen in de buitenste woonzone werd wel vermeld dat ze werden bewoond door *diverse personen, diverse arme gezinnen, diverse landslieden, ...* maar ook daar ziet het er niet naar uit dat er een hogere samenwoningsgraad dan normaal was. Sommige huizen waren verhuurd aan militairen die in deze periode nog zelf een kamer of een huis moesten huren. In de rijkere zones woonden behalve de kerngezinnen ook andere familieleden en personeelsleden in, maar dat werd niet afzonderlijk vermeld omdat zij onder de verantwoordelijkheid van het gezinshoofd vielen. Uit de bronnen blijkt niet dat kamers in grotere woningen werden onderverhuurd aan derden. Indien dat in de praktijk wel gebeurde, valt het natuurlijk niet uit te sluiten dat de gezinshoofden dat om fiscale redenen niet meedeelden aan de belastingontvangers. Uit de penningkohieren van 1583 en uit de hallengeboden van diezelfde periode konden we niet afleiden dat er op het moment van het opstellen van de kohieren een extra grote aanwezigheid van vluchtelingen was die onder druk van acuut oorlogsgeweld de veiligheid van de stad hadden opgezocht.<sup>23</sup>

Demografen houden rekening met de verschillende samenwooningsvormen in een stad en berekenen daarvoor een gemiddelde dat ze uitdrukken in een reductiecoëfficiënt. Afhankelijk van de toepassing van een coëfficiënt van 4,5 of 5 kunnen we uit deze 7623 bewoonde panden een bevolkingcijfer van 34.303 of van 38.115 inwoners afleiden voor het jaar 1583. Naar analogie met Mols en Dambuyne die voor respectievelijk Brugge en Gent eveneens een reductiecoëfficiënt van 5 gebruikten, zijn we geneigd het hoogste cijfer te weerhouden.<sup>24</sup> In normale omstandigheden zou bij dat aantal nog een groep religieuzen moeten worden geteld. Walter Simons schatte hun aantal voor het einde van de vijftiende eeuw

23 J. DAMBRUYNE, *Mensen en centen*, p. 75: bij acuut oorlogsgeweld vond in Gent een extreme inwijking plaats waarbij boeren met hun dieren in kerken en op straat sliepen.

24 R. MOLS, *Introduction à la démographie historique*, dl. 2, p. 521-522; J. DAMBRUYNE, *Mensen en centen*, p. 49-53. Deze auteur geeft een uitstekende verantwoording voor de keuze van bepaalde reductiecoëfficiënten. Zelf kiest hij voor de periode 1570-1571 voor de coëfficiënt 5. Tijdens het calvinistisch bewind was de bewoningsgraad van huizen overigens groter, zowel in Gent als in Brugge. Een coëfficiënt van 5 lijkt ons voor beide steden aanvaardbaar.

op 1000 à 1200.<sup>25</sup> Hoeveel er in het laatste kwart van de zestiende eeuw in kloostergemeenschappen in Brugge woonden, is niet gekend. Door de oorlogsomstandigheden had de clerus van buiten Brugge al eerder zijn binnenstedelijke refuges opgezocht. Het calvinistische stadsbestuur had echter meerdere kloostergebouwen in beslag genomen en de bewoners ervan voor de keuze gesteld om ofwel de stad te verlaten ofwel bij familieleden of vrienden in te trekken. De families van katholieke bewindslieden hadden de stad eveneens tijdelijk verlaten. Rekening houdend met de langdurige aanwezigheid van bepaalde groepen plattelandsvluchtelingen en tegelijkertijd ook de afwezigheid van een groep katholieken, lijkt het ons niet overdreven voor 1580 een bevolkingscijfer van *minimum* 38.000 inwoners te weerhouden.<sup>26</sup>

In het steekproefjaar 1667 was de leegstand opnieuw minimaal met slechts 0,1 procent, wat wijst op een erg grote bevolkingsdruk in die periode. Volgens de registers van huisgelden waren er 6337 integrale woonhuizen, 89 afzonderlijk gebruikte delen van huizen, 51 woonkelders, 17 afzonderlijk verhuurde achterhuizen, 4 poortwoningen, een pastoorswoning, negen conciërgewoningen in kerkelijke en openbare gebouwen, 21 weduwenhuizen en 76 godshuizen. Samengeteld geeft dit 6605 woongelegenheden. Wanneer we hierop een omrekeningsfactor van 4 à 4,75 toepassen,<sup>27</sup> bekoemen we een bevolkingscijfer van 26.420 tot 31.374 inwoners.

Onze fiscale bronnen geven erg vage indicaties over de reële samenwoningsgraad. Waar er sprake was van weduwenhuizen en

25 J. DUMOLYN, 'Population', p. 46, voetnoot 18: Walter Simons had hem die cijfers mondeling meegedeeld.

26 Begijnen, priesters en andere geestelijken in particuliere woningen zijn al meegeteld in het totale huizenbestand; het zijn vooral de religieuzen in grotere kloosterinstellingen die we niet kunnen inschatten, voornamelijk omdat ze in 1583 in slechts geringe mate aanwezig waren.

27 C. VANDENBROEKE, 'Historische demografie', in: J. ART (red.), *Hoe schrijf ik de geschiedenis van mijn gemeente? Deel 2: Middeleeuwen en Moderne Tijd, 12<sup>de</sup>-18<sup>de</sup> eeuw*, Gent, 1994, p. 137-186, meer bepaald p. 145: voor stedelijke milieus wordt een factor 4 of 4,5 gebruikt voor het ancien régime. J. DENOLF, *Brugge, 1748: een socio-demografische schets van een stedelijke samenleving rond het midden van de 18<sup>de</sup> eeuw*, Gent, 1980-1981 (onuitgegeven licentiaatsverhandeling), dl. 2, p. 58 berekent een gemiddeld huishouden op 4,75.

godshuizen, blijken deze termen soms gebruikt te zijn voor alle afzonderlijke entiteiten binnen bepaalde beluiken of hofjes. Het ging hier om eenkamerwoningen, zodat we er mogen van uitgaan dat in elk weduwenhuis of godshuisje slechts één of hooguit twee personen verbleven. In andere gevallen echter werd met deze termen het volledige beluik bedoeld. Door de grote bevolkingsdruk in de jaren 1660 werd er op korte termijn vrij veel nieuwbouw opgetrokken. Meerdere van deze huizen waren nog niet bewoond toen ze in de kohieren werden ingeschreven. Daartegenover staat dat enkele woonhuizen in de periferie effectief aan meerdere gezinnen tegelijkertijd waren verhuurd. Zo woonden er acht gezinnen in het grote huis van Niclaeis van Liebeke aan de Ganzenstraat.<sup>28</sup> Het huis van Boudewijn van Zande aan de Schaarstraat werd door drie of vier gezinnen betrokken.<sup>29</sup> We achten het niet uitgesloten dat ook elders in de stad kamers werden verhuurd of onderverhuurd zonder dat dit aan de belastingontvangers kenbaar gemaakt werd.

Precies omwille van de vastgestelde bevolkingsdruk zijn we geneigd een bevolkingscijfer van ongeveer 31.000 inwoners te weerhouden. Daarbij moeten we echter ook een grote groep militairen tellen die was gelegerd in de 218 soldatenbarakken. Hoeveel dat er exact waren in 1667 weten we niet. Van de religieuzen die in de kloosters verbleven, kunnen we veronderstellen dat ze erg talrijk waren. De contrareformatie beleefde immers haar hoogtijdagen. Als we weten dat er in 1748 nog 1142 personen in 'collectiviteiten' woonden<sup>30</sup> en in de late achttiende eeuw, toen al meerdere kloosters waren afgeschaft door Jozef II, nog 239 mannelijke en 185 vrouwelijke religieuzen in Brugge verbleven,<sup>31</sup> dan mogen we veronderstellen dat er in 1667 ook minimaal 1000 religieuzen waren. Ruw

28 BRUGGE, *Stadsarchief*, Oud Archief, reeks 139: Belastingen zestendelen, Sint-Donaas, 1670, f. 98 v.

29 BRUGGE, *Stadsarchief*, Oud Archief, reeks 139: Belastingen zestendelen, Sint-Donaas, 1670, f. 103 v.

30 J. DENOLF, *Brugge 1748*, p. 57: met collectiviteiten bedoelde hij behalve de kloosters ook de godshuizen en hospitalen. Het aantal religieuzen moet dus lager gelegen hebben. In de zeventiende eeuw echter leefden nog meer religieuzen in de kloosters.

31 K. PRIEM, *God of de keizer? Clerus en politiek te Brugge (1780-1802)*, Brugge, 1996 (Vlaamse Historische Studies uitgegeven door het Genootschap voor Geschiedenis 'Société d'Emulation' te Brugge, 9), p. 27.

geschat komen we op een basisbevolking van 31.000 inwoners met daarbij nog eens 1000 religieuzen en enkele honderden militairen. Een bevolkingscijfer van ongeveer 33.000 inwoners lijkt ons aanvaardbaar voor 1667. Laat ons nu deze bevolkingscijfers voor 1583 en 1667 toetsen aan de gekende bevolkingscijfers voor Brugge.

### **De bevolkingscijfers van 1583 en 1667 versus de overige gekende cijfers**

#### *Middeleeuwen en vroege zestiende eeuw*

Voor de middeleeuwse cijfers vertrekken we van het literatuuroverzicht dat Jan Dumolyn samenstelde voor de veertiende en de vijftiende eeuw.<sup>32</sup> Op basis van onze eigen bevindingen kunnen we voor bepaalde van zijn hypothesen bijkomende argumenten aandragen, andere cijfers moeten we enigszins bijsturen. Dumolyn citeert Walter Prevenier die de militielijsten van 1338-1340 analyseerde en hieruit door toepassing van een herleidingscoëfficiënt de totale bevolking reconstrueerde.<sup>33</sup> Afhankelijk van een coëfficiënt van 4 of 5 zou Brugge minimum 33.580 en maximum 41.975 inwoners geteld hebben. Daarbij telde Prevenier nog 3946 personen die geen deel uitmaakten van de ambachten en de poorterij en kwam aldus op een bevolkingscijfer dat zich ergens tussen de 36.738 (minimum) en 45.921 (maximum) inwoners situeerde. Dumolyn vermoedt dat de maximumcijfers de werkelijkheid het dichtst benaderden. Ook Wim Blockmans aanvaardde 45.000 inwoners voor het midden van de veertiende eeuw.<sup>34</sup>

Voor de periode 1394-1396 baseerde Prevenier zich op de berekeningen van Ingrid De Meyer.<sup>35</sup> Zij gebruikte een capitatiebelasting

32 J. DUMOLYN, 'Population', p. 43-64.

33 W. PREVENIER, 'Bevolkingscijfers en professionele structuren der bevolking van Gent en Brugge in de 14de eeuw', in: *Album aangeboden aan Ch. Verlinden ter gelegenheid van zijn dertig jaar professoraat*, Gent, 1975, p. 279-285.

34 W. BLOCKMANS, "'Fondans en melencolie de povreté". Leven en werken in Brugge 1482-1584', in: P.J. MARTENS, *Brugge en de Renaissance. Van Memling tot Pourbus*, s.l., 1998, p. 29.

35 I. DE MEYER, 'De sociale structuren te Brugge in de 14<sup>e</sup> eeuw', in: W. BLOCKMANS e.a., *Studiën betreffende de sociale structuren te Brugge, Kortrijk en Gent in de 14<sup>e</sup> en 15<sup>e</sup> eeuw*, Heule, 1971 (Standen en Landen, 54), p. 7-78.

die bewaard bleef voor Sint-Jacob, Sint-Niklaas en Onze-Lieve-Vrouw, drie van de zes zestendelen of militair-fiscale secties van de stad. De Meyer telde respectievelijk 1395, 1169 en 1087 of samen 3651 belastingplichtigen. Dat aantal vermenigvuldigde ze met de reductiecoëfficiënt 4,9 maar Prevenier opteerde voor de coëfficiënt 5 om zijn cijfermateriaal te uniformiseren. 3651 vermenigvuldigd met 5 geeft 18.255 inwoners. Zowel De Meyer als Prevenier beschouwden de drie zestendelen als representatief voor de helft van de stad en concludeerden dat de populatie voor het hele stadsgebied neerkwam op 36.510 inwoners. Prevenier telde hierbij nog 1000 vrijgestelden (vreemdelingen, adel, religieuzen en ambtenaren) en kwam op 37.510 inwoners, wat hij een *modeste déclin* noemde tegenover de 45.921 van 1338-1340.<sup>36</sup>

De drie vermelde zestendelen waren echter *niet* representatief voor de helft van de stad, maar hun representativiteit laat zich wel berekenen. De zes hedendaagse kadastrale secties van de Brugse binnenstad vallen volledig samen met de vroegere zestendelen. Op basis van de oorspronkelijke aanwijzende tabel van het hedendaags kadaster (1835) kunnen we hun oppervlakte bij benadering berekenen.<sup>37</sup> Dit kan om meerdere redenen slechts *bij benadering*. De totale oppervlakte van het grondgebied binnen de tweede omwalling bedroeg ongeveer 430 hectare. De oorspronkelijke aanwijzende tabel van 1835 resumeert achteraan voor elke kadastrale sectie de totale belastbare en onbelastbare perceelsoppervlakte. Het gaat hier alleen om de kadastrale percelen waarvan de totale oppervlakte in 1835 precies 385 hectare 70 are en 26 cen-

36 J. DUMOLYN, 'Population', p. 44. Dumolyn citeert de cijfers niet volledig correct. I. DE MEYER, *De sociale structuren*, p. 12-13 vermenigvuldigde de 3651 belastingplichtigen met 4,9 wat volgens haar op 17.914 inwoners voor de helft van de stad kwam (moet zijn: 17.890). Ze beschouwde dit gebied als representatief voor de helft van de stad en leidde daaruit een totaal bevolkingscijfer af van 35.828. Dumolyn nam het totaal van De Meyer over en schrijft dat 17.914 vermenigvuldigd met 2 een bevolking van 35.770 oplevert (moet zijn 35.828). De Meyer schreef dit niet zo, maar ze vergeleek het cijfer met de 35.770 die J.F. VERBRUGGEN, *Het gemeenteleger van Brugge van 1338 tot 1340 en de namen van de weerbare mannen*, Brussel, 1962, p. 80 berekende voor 1340, waarna ze concludeerde dat de bevolking niet noemenswaardig evolueerde. Doordat Prevenier meteen met coëfficiënt 5 rekende, komen de fouten bij hem niet voor.

37 BRUGGE, *Stadsarchief*; Hedendaags Archief, Oorspronkelijk aanwijzende tabel, secties A tot F, vermelden achteraan de registers de totale perceelsoppervlakte per sectie.

tiare bedroeg. Het verschil met de eerder opgegeven 430 hectare komt voort uit het feit dat de oppervlakte van de straten, pleinen en waterlopen hierin niet is meegerekend, maar voor onze reconstructie is dat eerder een voordeel dan een nadeel. Bij de transitie van de perceelsoppervlakte van 1835 naar voorgaande eeuwen moeten we er echter rekening mee houden dat de totale oppervlakte van straten, pleinen en waterwegen in de tussenliggende periode wel aan veranderingen onderhevig was. Zo werd het Sint-Donaaszestendeel in de achttiende eeuw doorsneden door de Coupure die de Langerei in rechtstreekse verbinding stelde met het kanaal Brugge-Gent. Meerdere private percelen werden hierbij opgeofferd aan de optimalisering van het Brugse waterwegennet.<sup>38</sup> Dit impliceert uiteraard dat de vroegere private perceelsoppervlakte in het Sint-Donaaszestendeel groter was dan we uit deze kadastrale reconstructie zullen afleiden. Een tweede beperking die een dergelijke reconstructie met zich meebrengt, is dat we voor de negentiende eeuw wel het onderscheid kunnen maken tussen bebouwde en niet-bebouwde perceelsoppervlakten. Die gegevens kunnen echter onmogelijk naar de middeleeuwen worden getransponeerd omdat zich in de tussenliggende eeuwen te veel wijzigingen in de bebouwde oppervlakte hebben voorgedaan. Daarom beperken we onze reconstructie voor de middeleeuwen tot een *benadering* van de totale private perceelsoppervlakte in de afzonderlijke stadsdelen. Tabel 2 geeft voor elk zestendeel de overeenkomstige kadastrale sectie op, de reële perceelsoppervlakte uitgedrukt in hectare-are-centiare en het overeenkomstig percentage van de stedelijke ruimte.

38 M. RYCKAERT, 'De Coupure en het "ijzeren hekken" te Brugge', *Brugs Ommeland*, 19 (1979), p. 363-376.



**Tabel 2 Het procentuele aandeel van de zestendelen in de stedelijke ruimte (1835)**

Zestendeel	Kadastrale sectie	Oppervlakte	Percentage
		(ha-a-ca)	
Sint-Jan	A	37-42-55	9,7
Sint-Donaas	B	59-34-06	15,4
Onze-Lieve-Vrouw	C	85-02-73	22,0
Sint-Jacob	D	69-25-97	17,9
Sint-Niklaas	E	91-45-33	23,7
Carmers	F	43-19-62	11,2
<b>Totaal</b>		<b>385-70-26</b>	<b>99,9</b>

De door De Meyer onderzochte zestendelen van Onze-Lieve-Vrouw, Sint-Jacob en Sint-Niklaas komen bijgevolg overeen met 63,7 procent van de totale perceelsoppervlakte in 1835. Dit percentage mag wel iets naar beneden afgerond worden omdat het aandeel van het Sint-Donaaszestendeel vóór het graven van de Coupure (1751) groter was. Het Sint-Niklaaszestendeel was weliswaar dunbebouwd in het gebied buiten de eerste omwalling, maar de Onze-Lieve-Vrouw- en Sint-Jacobszestendelen waren dat zeker niet. We veronderstellen dat ook op het einde van de veertiende eeuw de 18.255 inwoners van Prevenier ongeveer 60 procent van de populatie uitmaakten. De volledige populatie zou aldus op 30.425 inwoners komen. Naar analogie met Prevenier tellen we hier 1000 vrijgestelden bij en krijgen we een bevolking van 31.425. Tegenover 1338 zou dit een afname met 31,6 procent zijn, wat niet meer gematigd te noemen is. Deze demografische achteruitgang die zich voornamelijk heeft voorgedaan in het laatste kwart van de veertiende eeuw wordt verklaard door een achteruitgang in de landbouw- en industriële productie, een verminderde afzet op interne en externe markten, en door opstanden en oorlog. Na een nog verdere afname door de pestepidemie van 1400-1401 zou de bevolking daarna weer aangegroeid zijn tot ongeveer 35.000 inwoners in 1436.

Dumolyn komt aan het bevolkingscijfer van 35.000 inwoners door gekende gegevens van 1440/41 te herberekenen naar 1436. In de tussenliggende vier à vijf jaar had zich een zware demografische crisis voorgedaan: in 1438 leidden misoogsten tot hongersnood,

er was een zware pestepidemie en de economische crisis veroorzaakte migraties. De evolutie van de inkomsten uit biertaks – de evolutie van het bierverbruik wordt als een indicator voor demografische veranderingen gebruikt – vertoonde een afname met één derde na het fiscale jaar 1438-1439. De bevolking zou bijgevolg na de opstand van 1436-1438 ook met een vierde tot een derde zijn afgenomen. Op basis van één zestendeel reconstrueert Dumolyn de bevolkingscijfers voor 1440-1441. Sint-Jan zou 15,3 procent van de burgerwacht geleverd hebben. Hij gaat ervan uit dat dit percentage het belang van die sectie vertegenwoordigt. Afgaande op de oppervlakte is dat niet zo (Sint-Jan omvatte slechts 9,7 procent van de totale stadsoppervlakte, zie tabel 2), maar uit onze gebouwtypologie voor 1583 kunnen we wel afleiden dat toen 12,7 procent van alle huizen in het Sint-Janszestendeel stond (tabel 3). Dit percentage kunnen we niet zomaar transponeren naar 1440, maar het ondersteunt wel de hypothese van Dumolyn.

**Tabel 3 Spreiding van de gebouwen over de zestendelen (1583/1571)**

Zestendeel	Gebouwen/ gronden	Percentage
Sint-Jan	1114	12,7
Sint-Donaas	1475	16,8
Onze-Lieve-Vrouw	1767	20,2
Sint-Jacob	1905	21,7
Sint-Niklaas	1629	18,6
Carmers	879	10,0
<b>Totaal stad</b>	<b>8769</b>	<b>100,0</b>

Rekening houdend met het feit dat in 1440 de omgeving van de Sint-Walburgakerk (Sint-Janszestendeel) nog het handelscentrum bij uitstek was (in de zestiende eeuw was dat al iets noordelijker verschoven naar het Carmerszestendeel) en dat deze wijk toen nog dichterbevolkt was, kan hij 15,3 procent inderdaad representatief achten voor het bevolkingsaandeel van Sint-Jan. 855 taksbetalers in Sint-Jan vermenigvuldigd met 6,54 (100/15,3) komt op 5592 gezinshoofden voor de hele stad. Met coëfficiënt 5 vermenigvuldigd geeft dit 27.960 inwoners, met 4 wordt dit

22.368 inwoners. Vóór de crisis moet het bevolkingsaantal tussen de 35.052 en 41.940 gelegen hebben als men ervan uitgaat dat het toen een derde hoger lag. Gaat men ervan uit dat het slechts een vierde hoger lag dan schommelde het bevolkingscijfer tussen de 29.827 en 37.280. Dumolyn schat de bevolking op grofweg 35.000 vóór de crisis en 25.000 erna. De keuze voor de iets lagere cijfers (overeenkomend met één vierde meer inwoners) is gerechtvaardigd omdat de koopkracht een niet te onderschatten variabele is bij de bierconsumptie. We komen daar verder op terug.

De ineenstorting na 1438 tot ongeveer 25.000 inwoners werd zeer vlug gerecupereerd door de economische groei in de jaren 1450 en 1460 en door een actieve bevolkingspolitiek van de stad Brugge die de intredegelden voor de poortelij en de ambachten sterk naar beneden haalde en zo een herbevolking met ambachtlieden van buiten Brugge stimuleerde. In 1477 telde Brugge opnieuw ruim 40.000 inwoners.<sup>39</sup>

Albert Janssens reconstrueerde de bevolkingscijfers voor 1477. Hij maakte hierbij gebruik van militielijsten, waarbij één op de zeven personen werd opgeroepen. 1299 militieleden vermenigvuldigd met 7 geeft 9093 gezinshoofden. Hierbij telde hij 100 personen die noch tot de ambachten noch tot de poortelij behoorden.<sup>40</sup> Volgens Dumolyn is dit een overschatting en waren de niet-ambachtsleden sowieso al in de cijfers van de poortelij inbegrepen, want die waren hoog.<sup>41</sup> Janssens prefereerde een gezinsoëfficiënt 4 boven 5 omdat Brugge toen al aan het verarmen was. Zijn uiterste cijfers bedragen 38.346 en 47.536, met inbegrip van 1000 vreemdelingen (gezinnen inbegrepen), 500 religieuzen en 74 armen.<sup>42</sup> Dumolyn toont aan dat beide laatste cijfers onderschat zijn. Walter Simons die het kloosterleven in de late middeleeuwen bestudeerde, schatte het aantal religieuzen in Brugge voor die periode tussen de 1000 en de 1200.<sup>43</sup>

39 J. DUMOLYN, 'Population', p. 58-63.

40 A. JANSSENS, 'Het Brugse bevolkingsaantal in 1477', in: *Van Middeleeuwen tot heden: bladeren door Brugse Kunst en Geschiedenis*, Brugge, 1983, p. 29-35, hier vooral p. 32.

41 J. DUMOLYN, 'Population', p. 46, voetnoot 15.

42 A. JANSSENS, *Het Brugse bevolkingsaantal*, p. 32.

43 J. DUMOLYN, 'Population', p. 46, voetnoot 18.

Paul Trio acht zelfs dit aantal nog aan de lage kant, rekening houdend met de aanwezigheid van een relatief grote groep semi-religieuzen, zoals begijnen, hospitaalzusters, en geestelijken met een lagere wijding.<sup>44</sup> Het aantal armen was zeker hoger, maar was ook onderhevig aan seizoenschommelingen. Rekening houdend met de kritiek van Dumolyn die de 100 gezinshoofden extra betwijfelt, maar het aantal armen en religieuzen hoger inschat, worden de cijfers van Janssens niet spectaculair beïnvloed. Wij komen op 38.072 en 47.065 (rekening houdend met 1000 vreemdelingen en 1100 religieuzen). Het aantal armen is niet gekend en schommelde naargelang van de werkgelegenheid. Aangezien Janssens zelf opteerde voor een gezinscoëfficiënt 4 en rekening houdend met de commentaren van Dumolyn en Dambruynne, zullen we voor 1477 toch een bevolkingscijfer van minimum 40.000 weerhouden. Erik Thoen bestudeerde de immigratie in Brugge voor de late middeleeuwen. Hij schreef dat *Brugge tot laat in de vijftiende eeuw nog een zeer belangrijk attractiecentrum was dat alleen door een economische vitaliteit en een economisch aanpassingsvermogen kan worden verklaard*.<sup>45</sup> Dit aanpassingsvermogen was onder andere het gevolg van immigratie.<sup>46</sup> Hierdoor kon de bevolking na 1440 weer aangroeien van 25.000 naar 40.000 inwoners.

De stad zou pas na 1482 echt aan economisch belang inboeten. Het vertrek van de vreemde kooplieden en twee decennia opstanden en verwoestingen op het platteland deden de bevolking catastrofaal afnemen. Raymond Van Uytven schatte de Brugse bevolking rond het jaar 1500 op maximaal 30.000, een aantal dat Janssens te laag vindt ten opzichte van zijn eigen cijfers voor 1477, maar waar Dumolyn zich wel kan vinden.<sup>47</sup> Ook Dambruynne bevestigt dit lage cijfer. Alle auteurs houden rekening met een uit die periode daterende brief aan Maximiliaan van Oostenrijk waarin werd aangehaald dat 4 à 5000 huizen in Brugge leegstonden. Ze gaan er wel-

44 Met dank aan P. TRIO voor deze mededeling.

45 E. THOEN, 'Verhuizen naar Brugge in de late Middeleeuwen: de rol van de immigratie van de poorters in de aanpassing van de stad Brugge aan de wijzigende economische omstandigheden (14<sup>e</sup>-16<sup>e</sup> eeuw)', in: H. SOLY en R. VERMEIR (red.), *Beleid en bestuur in de oude Nederlanden: liber amicorum Prof. dr. M. Baelde*, Gent, 1993, p. 337.

46 E. THOEN, 'Verhuizen', p. 348-349.

47 J. DUMOLYN, 'Population', p. 62.

iswaar van uit dat die leegstand enigszins aangedikt is om fiscale redenen, maar zien hierin toch een bevestiging voor de sterke demografische achteruitgang. Dat de ontvolking inderdaad aanzienlijk moet geweest zijn, is ook af te leiden uit de hallengeboden van die periode waaruit bleek dat het stadsbestuur er alles aan deed om verdere ontvolking tegen te gaan en om de emigranten of vluchtelingen te laten terugkeren.<sup>48</sup> Waar de crisis van 1438 de bevolking op korte termijn reduceerde van 35.000 naar 25.000 inwoners, gebeurde dit aan het einde van de vijftiende eeuw van ruim 40.000 naar 30.000 inwoners op zo'n dertig jaar tijd. In tegenstelling tot vijftig jaar eerder werd die demografische terugval niet vlug gecupereerd. Het aantal nieuw ingeschreven poorters was al aan het dalen vanaf 1470 maar nam nog sterker af na 1490. Thoen wijst er weliswaar op dat de enorme terugval van immigranten niet recht evenredig verliep met de economische en demografische terugval van de stad. Poorterschap werd steeds minder een bindende voorwaarde om toe te treden tot een ambacht. Toch reveleren zijn cijfers de afnemende aantrekkingskracht van Brugge.<sup>49</sup>

#### *Zestiende eeuw*

Voor de zestiende eeuw gaf Johan Dambryne een overzicht van de gekende Brugse bevolkingscijfers.<sup>50</sup> Hij deed dit in een vergelijking van het Gentse bevolkingscijfer met dat van andere steden. Dambryne aanvaardt voor Brugge een bevolkingscijfer van 30.000 rond 1500. Aangezien hij ervan uitgaat dat dezelfde stad in 1584 slechts 29.000 inwoners telde, verwacht hij nauwelijks demografisch herstel in de eerste drie kwart van de eeuw. Op basis van de huishuurindexen van Antwerpen, Brugge, Brussel en Gent toont

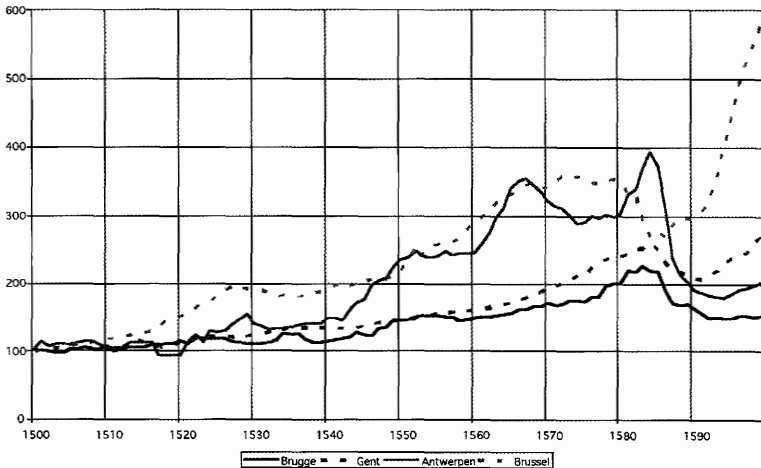
48 BRUGGE, *Stadsarchief*, Oud Archief, reeks 120: Hallegeboden: wie gevlucht was wegens schulden kon op een schuldregeling rekenen als hij terugkeerde naar de stad (register 1, f. 179, 14/2/1494), het poortergeld werd verlaagd tot 5 schellingen groten omdat *deser stede zeere ghedepuiliert es* (register 1, f. 251, 20/8/1496), afbraak van leegstaande huizen werd verboden in de hoop verdere emigratie tegen te gaan (register 1, f. 352, 8/5/1499), ... Over de stedenbouwkundige maatregelen in die periode, zie: H. DENEWETH, *Huizen en mensen*, p. 337-345.

49 E. THOEN, 'Verhuizen', p. 332-334.

50 J. DAMBRUYNE, *Mensen en centen*, p. 100-102; grafische vergelijking van de huishuurindexen: zie p. 101.

hij aan dat de Brugse huishuurindex de meest statische was en dat de bevolking hier bijgevolg het traagste moet zijn aangegroeid.

**Grafiek 1 Nominale huurprijzen in Brugge, Gent, Antwerpen en Brussel, zestiende eeuw<sup>51</sup>**



Dat Brussel en vooral Antwerpen in de zestiende eeuw een snellere bevolkingsgroei kenden dan Brugge en Gent is duidelijk (zie grafiek 1). Dat Brugge in de zestiende eeuw veel trager recupereerde dan Gent, kunnen wij echter niet afleiden uit deze indexen, vooral niet omdat onze kennis van de Brugse en de Gentse huishuren niet op volledig vergelijkbaar bronnenmateriaal gebaseerd is. De Brugse huishuurindex was grotendeels samengesteld op basis van huurprijzen die kerkelijke instellingen aanrekenden.<sup>52</sup> De Gentse

51 De huurprijzen voor Brugge zijn overgenomen van F. MASSON, 'Huishuren te Brugge (1500-1796)', in: C. VERLINDEN e.a. (red.), *Dokumenten voor de geschiedenis van prijzen en lonen in Vlaanderen en Brabant*, Brugge, 1959-1973, dl. 3, p. 3-94; de huurprijzen voor Gent zijn overgenomen van D. VAN RYSEL, *De Gentse huishuren tussen 1500 en 1795: bijdrage tot de kennis van de conjunctuur van de stad*, Brussel, 1967 (Pro Civitate Historische Uitgaven, Reeks in-8°, 15); voor Antwerpen: E. SCHOLLIERS, 'Un indice du loyer: les loyers anversoïses de 1500 à 1873', in: *Studi in onore di Amintore Fanfani. V. Evi moderno e contemporaneo*, Milaan, 1962, p. 593-617; Brussel: G. AVONDT, *De huishuren te Brussel, 1500-1800*, Brussel, 1971 (onuitgegeven licentiaatsverhandeling).

52 F. MASSON, 'Huishuren', p. 3-5: 85,35 procent van de huishuren komt uit bronnen van geestelijke instellingen en 14,65 procent komt uit bronnen van wereldlijke instellingen.

huishuurindex daarentegen was gedeeltelijk gebaseerd op huurprijzen die particulieren aanrekenden.<sup>53</sup> Voor latere perioden kan worden aangetoond dat de huurprijzen van kerkelijke instellingen omwille van privilegiëring of van sociale motieven vaak een vlakker verloop vertoonden dan de huurprijzen op de particuliere markt.<sup>54</sup> Zelfs al herstelde Gent zich iets vlugger dan Brugge, dan nog kende de Reienstad zowel qua nominale (grafiek 1) als reële huishuren in de eerste helft van de zestiende eeuw een parallelle evolutie met Gent.<sup>55</sup>

Ook in Brugge herstelde het bevolkingscijfer zich gedeeltelijk. Jacques Mertens schatte dat Brugge opnieuw 35.000 inwoners telde rond 1520.<sup>56</sup> Hij baseerde zich op de toen gekende cijfers van Prevenier voor 1394-1396 (37.510) en die van Wyffels voor 1600 (bijna 30.000).<sup>57</sup> De cijfers van Janssens en Dumolyn waren toen nog niet gepubliceerd. Rekening houdend met een zware demografische crisis rond 1500 (tot 30.000 inwoners) en een bevolkingsgroei tot 38.000 inwoners in 1580, vermoeden wij dat het herstel iets langzamer gebeurde dan Mertens aangaf en pas versnelde vanaf de jaren 1540. Rond 1520 lag het bevolkingscijfer ergens tussen de 30 en 35.000 inwoners. Vanaf die periode moeten we overigens rekening houden met afwisselende groeiritmes die vooral te wijten waren aan tegengestelde migratiestromen waarbij immigratie en emigratie elkaar in wisselende mate compenseer-

53 D. VAN RYSSEL, *De Gentse huishuren*, p. 11-12: 58 procent komt uit bronnen van geestelijke instellingen, 17,5 procent van wereldlijke instellingen en 24,5 procent van huizen in particulier bezit, voornamelijk afkomstig uit meer gegoede middens.

54 B.H. SLICHER VAN BATH wijst hierop voor de late middeleeuwen in een 'Recensie van het boek van J. MERTENS, *De laat-middeleeuwse landbouweconomie in enkele gemeenten van het Brugse platteland*', in: *Bijdragen en Mededelingen voor de Geschiedenis der Nederlanden*, 89 (1974), p. 128-129. Hetzelfde wordt voor de negentiende eeuw aangetoond door Y. SEGERS, *De huishuren in België, 1800-1920: voorstelling van een databank*, Leuven, 1999 (Quantitative Economic History, Center for Economic Studies. Discussion Paper Series DPS 99.15), p. 3-8.

55 Voor een verdere bespreking van de nominale en reële huurprijzen, zie: H. DENEWETH, *Huizen en mensen*, p. 731-764.

56 J. DAMBRUYNE, *Mensen en centen*, p. 100-102, huishuurindexen, p. 101.

57 J. MERTENS, 'De bevolking van het Brugse Vrije rond 1520', in: C. VANDENBROEKE en W. PREVENIER (red.), *Demografische evoluties en gedragspatronen van de 9de tot de 20ste eeuw in de Nederlanden*, Gent, 1977 (Studia Historica Gandensia, 200), p. 155, voetnoot 31.

den. Meer onderzoek hiernaar zal bijkomende gegevens aanleveren.<sup>58</sup>

*De late zestiende tot het einde van de achttiende eeuw*

Bij de verdere reconstructie van de bevolkingscijfers moeten we even een sprong maken naar de achttiende eeuw, alvorens we de demografische evolutie van de late zestiende en zeventiende eeuw kunnen interpreteren. Antoon Wyffels vertrok van een gekend bevolkingscijfer van 30.846 inwoners dat het bisdom Brugge in 1784 had meegedeeld aan de Oostenrijkse Geheime Raad.<sup>59</sup> Via een onderzoek van de doop- en huwelijksregisters kon hij geboorte- en huwelijkscoëfficiënten berekenen die hij aan dit gekende bevolkingscijfer toetste en op basis waarvan hij de demografische evolutie voor de voorgaande eeuwen reconstrueerde.<sup>60</sup> Ter controle plaatste Wyffels zijn cijfers zelf tegenover externe informatie. Zo berekende hij op basis van de volkstelling van 1748 dat Brugge toen 27.821 inwoners telde.<sup>61</sup> Jan Denolf die dezelfde bron aan een grondiger onderzoek onderwierp, kwam op een bevolkingscijfer van 28.685.<sup>62</sup> Wyffels had voor het betreffende decennium een gemiddelde van 27.932 inwoners weerhouden. De volkstelling van 1796 gaf 31.319 inwoners op; het tienjaarlijkse gemiddelde van Wyffels kwam op 31.837. Voor de achttiende eeuw liggen zijn reconstructiecijfers in dezelfde orde van grootte als die externe gegevens, waardoor we ze als betrouwbaar mogen beschouwen.

Voor de zeventiende eeuw beklemtoonde Wyffels dat hij met maxima werkte. Zo weerhield hij een gemiddelde van 37.920 inwoners voor de periode 1696-1705. Een telling van 1699 gaf echter 35.156 inwoners aan, wat er toch wel 2764 minder zijn dan hij zelf berekende. Hij haalt echter aan dat die telling werd uitgevoerd na

58 Ons lopend onderzoek naar het zestiende-eeuwse migratiebeleid in Brugge wijst in elk geval in die richting.

59 A. WYFFELS, 'De omvang', p. 1248, voetnoot 1: Wyffels corrigeerde zelf het opgegeven getal van 30.826 omdat dit een foutieve samentelling was van de afzonderlijk meegedeelde parochiecijfers.

60 A. WYFFELS, 'De omvang', p. 1243-1274.

61 A. WYFFELS, 'De omvang', p. 1247.

62 J. DENOLF, *Brugge 1748*, p. 5-12.



enkele jaren van graanschaarste en dat ze het laagste punt van de decade weergeeft.<sup>63</sup> Toch stellen wij een gelijkaardige discrepantie vast voor het jaar 1667 waar onze berekening een inwonersaantal van maximaal 33.000 inwoners opleverde, wat eveneens 2000 inwoners minder is dan zijn gemiddelde.

Als we eenzelfde correctie van ongeveer 2000 inwoners toepassen op de eerste helft van de zeventiende eeuw komen we op een bevolkingscijfer van maximaal 25.000 inwoners voor het jaar 1600. Dat staat in fel contrast met de 38.000 inwoners in 1583 en impliceert een daling met 34 procent. Dat de emigratie na de Reconciliatie met Spanje erg groot was, blijkt ook uit de *Lamentatie* van kroniekschrijver Zeghere van Male (1590): *Want letter volcx woont in onse Stadt, ontrent d'een helft min, dan alsoo daer plochte te woenen, ofte het derde.*<sup>64</sup> Door de toevoeging *ofte het derde* lijkt hij zijn pessimistische visie enigszins te relativieren. In elk geval komt dat *derde* perfect in de buurt van onze berekening.

Johan Dambryne ging er echter van uit dat Brugge rond 1600 niet meer dan 20.000 inwoners kon hebben geteld. Hij vertrok van een bevolkingscijfer van 29.000 in 1584. Rekening houdend met de sterk gedaalde huishuurindex en de gehalveerde bierconsumptie in de late jaren 1580 en de jaren 1590, kon hij de schatting van Wyffels (26 à 27.000 inwoners in 1600) onmogelijk onderschrijven en stelde hij zelf een inwonersaantal van 20.000 voorop. Om meerdere redenen kunnen wij ons hierin niet vinden. De eerste en de belangrijkste is uiteraard dat wij zelf vertrekken van een bevolkingscijfer van 38.000 in 1584. De tweede is dat wij het divergerende verloop van de Gentse en de Brugse huishuurindexen niet op dezelfde manier kunnen interpreteren door het verschillende bronnenmateriaal waarop de huishuurindexen werden gebaseerd. De Brugse index vertrok zoals gezegd in grotere mate van huurprijzen die kerkelijke instellingen aanrekenden. Wij vermoeden dat die instellingen in Brugge hun huishuren doelbewust hebben gedrukt

63 A. WYFFELS, 'De omvang', p. 1268.

64 A. DEWITTE en A. VIAENE (red.), *De lamentatie van Zeghere van Male: Brugge na de opstand tegen Spanje, 1590*, Brugge, 1977, p. 66.

omdat in de jaren 1580 en 1590 de koopkracht veel sterker was aangetast dan in Gent. De voornaamste reden daarvoor was dat er in tegenstelling tot Gent nog geen substantiële loonsverhogingen waren toegekend. De combinatie van de inderdaad grote emigratie en de erg sterk aangetaste koopkracht heeft de Brugse huishuurindex meer doen dalen dan de Gentse. Dezelfde opmerking geldt overigens ook voor de bierconsumptie. Een halvering daarvan betekent zeker niet dat de bevolking halveerde. Door de extreme levensduurte kon een doorsnee gezin zich eenvoudigweg niet meer dezelfde hoeveelheden bier veroorloven als in de eerste helft van de zestiende eeuw, zelfs geen bier van mindere kwaliteit.<sup>65</sup>

Tot besluit hebben we in tabel 4 nog eens alle bevolkingscijfers op een rijtje gezet. Tussen haakjes vermelden we de auteurs van wie we de gegevens overnamen. Bij meerdere gegevens van dezelfde auteur, wordt de naam niet telkens herhaald. Voor de volledigheid trekken we de gegevens ook door tot in de negentiende eeuw.<sup>66</sup> De gegevens op een grijze achtergrond zijn door andere auteurs gecorrigeerde gegevens of cijfers van tijdgenoten die we naast de gekende reconstructiecijfers plaatsen.

65 We hebben overigens wat problemen met Dambruynes berekeningswijze. Als de Brugse bevolking – zoals hij aangeeft – in de eerste helft van de zestiende eeuw slechts steeg van 30.000 tot ongeveer 35.000 inwoners en de bierconsumptie steeg tussen 1492 en 1542-1544 van 43.895 naar 82.093 ton, dan moeten we ervan uitgaan dat een daling van de bierconsumptie tot 32.551 ton in 1587 volgens een gelijkaardige berekening overeenkwam met een bevolkingsdaling van 35.000 naar 28.481 inwoners. Het is natuurlijk wel iets genuanceerder dan dat, maar het lijkt ons toch dat de sterk verminderde bierconsumptie ten opzichte van de eerste helft van de zestiende eeuw minstens evenzeer toe te schrijven was aan de sterk verminderde koopkracht, al gaan we er volledig mee akkoord dat de bevolking er zelf ook flink op achteruit gegaan was ten gevolge van emigratie.

66 We baseren ons daarvoor op J. DENOLF, *Brugge 1748*, p. 5-12.

**Tabel 4 De Brugse demografische evolutie, veertiende tot negentiende eeuw**

Periode	Bevolkingscijfer	Periode	Bevolkingscijfer
1338-1340 (Prevenier)	45.000	1686-95	37.243 (- 2000 ?)
1394-1396 (Prevenier)	37.510	1696-1705	37.920 (- 2000 ?)
1394-1395 (eigen corr.)	31.425	1699 (Van Male)	35.156
1436 (Dumolyn)	35.000	1706-15 (Wyffels)	36.799
1440-1441 (Dumolyn)	25.000	1716-25	35.367
1477 (Janssens)	42.000	1726-35	31.757
1477 (Dumolyn)	40.000	1736-45	28.532
1500 (Dumolyn)	30.000	1746-55	27.932
1520 (Mertens)	35.000	1748 (Denolf)	28.685
1520 (Deneweth)	Tussen 30 en 35.000	1756-65 (Wyffels)	28.266
1583 (Deneweth)	38.000	1766-75	28.878
1600 (Wyffels + corr.)	26.500 (25.000 ?)	1776-85	29.971
1616-25	27.278 (- 2000 ?)	1784 (bisdom/ Wyffels)	30.846
1626-35	30.223 (- 2000 ?)	1786-95 (Wyffels)	31.837
1636-45	32.230 (- 2000 ?)	1796 (volkstelling)	31.319
1646-55	34.255 (- 2000 ?)	1801 (Denolf)	34.826
1656-65	34.993 (- 2000 ?)	1815	32.048
1667 (Deneweth)	33.000	1825	35.679
1666-75 (Wyffels + corr.)	36.813 (- 2000 ?)	1850	50.698
1676-85	37.580 (- 2000 ?)	1900	52.837

#### DE BEVOLKINGSEVOLUTIE IN EEN RUIMERE CONTEXT

Ad van der Woude achtte het noodzakelijk de demografische evolutie te duiden in de seculaire trend van het economische leven die zowel stad als platteland beïnvloedt.<sup>67</sup> Peter Stabel wijst er echter op dat naast economische ook allerlei institutionele en sociale factoren de bevolkingsstromen beïnvloed hebben.

67 A.M. VAN DER WOUDE, 'Demografische ontwikkeling van de Noordelijke Nederlanden, 1500-1800', in: *Algemene Geschiedenis der Nederlanden*, Haarlem, 1977-1983, dl. 5, p. 102-168. Zie ook: J. DE VRIES, *European Urbanization*, p. 181-184.

Plattelandsbewoners vonden in oorlogstijd een veilig onderkomen in de stad, terwijl stadsbewoners in vreedestijd op het platteland resideerden en er investeerden in vastgoed. Een stad kon aantrekkelijk zijn voor de ruimere omgeving door de aanwezigheid van sociale organisaties, scholen of een universiteit, centrale instellingen, ...<sup>68</sup> Hierna proberen we de Brugse bevolkingsevolutie in grote trekken te verklaren vanuit de wisselwerking tussen de stad en haar ruime omgeving en houden we rekening met de evoluerende sociale samenstelling van de bevolking.

### Late middeleeuwen

Peter Stabel vergeleek voor 1469 de bevolkingsdichtheid in verschillende regio's van het graafschap Vlaanderen. Gemiddeld waren er 77,9 inwoners/km<sup>2</sup>. Het Ieperse en het Gentse kwartier lagen iets onder dat gemiddelde met respectievelijk 66 en 73 inwoners/km<sup>2</sup>; de Brugse regio daarentegen telde 84 inwoners/km<sup>2</sup>. De urbanisatiegraad – het aandeel van de stedelijke bevolking op de totale populatie – was evenredig aan de bevolkingsdichtheid: 28,8 procent in het Ieperse kwartier, 37,6 procent in het Gentse en 38,6 procent in het Brugse.<sup>69</sup> In die laatste regio waren er talrijke kleine steden. Het Gentse telde minder steden, maar hun gemiddelde omvang was groter.<sup>70</sup> Rond 1340 – op het hoogtepunt van hun ontwikkeling – telden Gent en Brugge respectievelijk 64.000 en 45.000 inwoners.<sup>71</sup>

Aan het einde van de vijftiende eeuw heeft de Vlaamse opstand tegen Maximiliaan van Oostenrijk zijn tol geëist zowel direct

68 P. STABEL, *De kleine stad in Vlaanderen: bevolkingsdynamiek en economische functies van de kleine en secundaire stedelijke centra in het Gentse kwartier (14<sup>de</sup>-16<sup>de</sup> eeuw)*, Brussel, 1995 (Verhandelingen van de Koninklijke Academie voor Wetenschappen, Letteren en Schone Kunsten van België. Klasse der Letteren LVII, 1995, 156), p. 27-29.

69 P. STABEL, *De kleine stad*, p. 18-19. De auteur vermeldt bij die cijfers niet op welke criteria ze zijn gebaseerd. Uit de aard van zijn onderzoek is duidelijk dat hij hierin ook de kleine steden met minder dan 10.000 inwoners meetelde.

70 P. STABEL, *De kleine stad*, p. 18-19.

71 W. PREVENIER, 'Bevolkingscijfers', p. 278 (Gent), p. 284 (Brugge).

(overlijdens) als indirect (migratie).<sup>72</sup> Volgens de berekening van Jacques Mertens bedroeg de bevolkingsdichtheid van het Brugse Vrije rond het jaar 1520 nog slechts 65 inwoners/km<sup>2</sup>. Ongeveer de helft van de 110.000 inwoners woonde in steden, waarvan Brugge er naar schatting 35.000 voor zijn rekening nam, of één op de drie inwoners. Zelf vermoeden wij dat Brugge toen iets minder inwoners telde, waardoor de verhouding eerder één op 3,5 inwoners bedraagt. Het platteland zelf was dunbevolkt omdat er veel bossen en heidegronden waren en vooral omdat de bevolking er leefde van arbeidsextensieve veeteelt.<sup>73</sup>

Om de Brugse bevolkingsevolutie naar waarde te kunnen schatten, dient ze vergeleken te worden met het totale bevolkingscijfer. Even gedetailleerde cijfers als Stabel biedt voor de vijftiende eeuw, zijn ons voor latere perioden niet bekend.<sup>74</sup> Daarom plaatsten wij de evolutie van het Brugse bevolkingscijfer in grafiek 2 naast de cijfers die Chris Vandenbroeke opgaf voor het Vlaamse landsgedeelte.<sup>75</sup> De Brugse cijfers werden overgenomen uit tabel 4. We hielden daarbij voor de zeventiende eeuw rekening met lagere cijfers dan Wyffels had opgegeven.

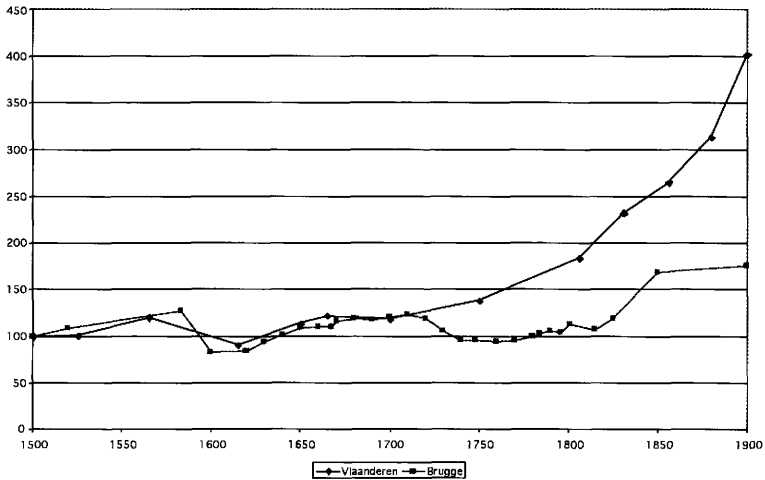
72 E. DE GELAEN, 'De gevolgen van de opstand tegen Maximiliaan van Oostenrijk voor het Vlaamse platteland', *Koninklijke Geschied- en Oudheidkundige Kring van Kortrijk. Handelingen. Nieuwe Reeks*, 40 (1973), p. 183-216.

73 J. MERTENS, 'De bevolking', p. 156.

74 P.M.M. KLEP, 'Population Estimates of Belgium, by Province (1375-1831)', in: *Historiens et populations. Liber Amicorum Etienne Hélin*, Louvain-la-Neuve, 1991, p. 485-507. Klep maakte een schatting voor de negen Belgische provincies zoals ze in 1991 nog bestonden. De huidige provinciale indeling gebruiken voor het ancien régime ligt volgens ons wat moeilijk, omdat kleinere steden uit het zuiden van West-Vlaanderen via de Leie beter met het Oost-Vlaamse Gent verbonden waren dan met Brugge. Anderzijds bestond er ook een actieve wisselwerking tussen Brugge en het Oost-Vlaamse Eeklo.

75 C. VANDENBROEKE, 'De demografische revolutie als causale verklaringsvariabele achter de maatschappelijke mutaties', *HGGB*, 138 (2001), p. 183. Deze cijfers waren gebaseerd op zijn eigen onderzoek en de cijfers die Klep reconstrueerde (zie vorige voetnoot).

**Grafiek 2 De bevolkingsevolutie in Brugge en Vlaanderen, 1500-1900**



De Brugse curve vertoont meer nuances doordat er meer cijfers beschikbaar zijn maar de trends blijven voldoende duidelijk. Alle gegevens zijn geïndexeerd op het jaar 1500. Daarom is het belangrijk voor ogen te houden dat de Vlaamse curve min of meer een *status quo* vertoonde tussen 1465 en 1525. De Brugse cijfers vertoonden een groei tot rond 1477, een bevolkingsafname met 25 procent tussen 1477 en 1500 en daarna een gematigde groei tot het jaar 1520. Hadden we 1475 als referentiepunt genomen, dan was de Brugse bevolkingscrisis van de late vijftiende eeuw wat afgevlakt, maar zou er tussen 1477 en 1525 toch een globale daling met 19 procent geweest zijn (van 40.000 tot 32.500 inwoners). De Brugse evolutie wordt hieronder per eeuw geduid.

### De zestiende eeuw

Vanaf het tweede kwart van de zestiende eeuw kenden de Zuidelijke Nederlanden een wezenlijke demografische groei die van regio tot regio varieerde in intensiteit.<sup>76</sup> In vergelijking met de

76 C. VANDENBROEKE en E. SCHOLLIERS, 'Structuren en conjuncturen in de Zuidelijke Nederlanden 1480-1800', in: *Algemene Geschiedenis der Nederlanden*, Haarlem, 1977-1983, dl. 5, p. 254.

rest van het land deed zich in Brugge een eerder gematigde groei voor, waarbij het inwonersaantal behoorlijk beneden het niveau van het derde kwart van de vijftiende eeuw bleef. Verschillende tendensen tekenden zich tegelijkertijd af en hebben de sociale samenstelling van de bevolking langzaam maar zeker gewijzigd.

Aan het einde van de vijftiende eeuw had de opstand tegen Maximiliaan van Oostenrijk in Brugge een enorme exodus teweeggebracht, waardoor de bevolking tussen 1477 en 1500 zeker met 25 procent was gedaald. Internationale handelaars verhuisden met hun gezinnen en personeel naar Antwerpen en in hun kielzog volgden ambachtslieden uit de exportnijverheden.<sup>77</sup> Het stadsbestuur kon echter een deel van de kooplieden overhalen naar Brugge terug te keren. Naast onmiddellijke voordelen in de vorm van nieuwe natiehuizen, goedkope huisvesting en vrijstelling van enkele belastingen, heeft de stad ook werk gemaakt van een betere infrastructuur, een betere verbinding met de zee, en zelfs een aangenamer woonklimaat.<sup>78</sup> Toch kon Brugge niet langer op tegen de snel groeiende handelsmetropool Antwerpen. De Portugese Natie verliet Brugge definitief in 1511. De Florentijnen, Lucezen en Genuezen volgden in 1516, de Hanze in 1563 en de Engelsen in 1586. Alleen de Spaanse Natie bleef tot 1705.<sup>79</sup> Het demografische herstel in het begin van de zestiende eeuw geeft op de grafieken dus een ietwat vertekend beeld omdat ze voor een deel veroorzaakt werd door de *tijdelijke* terugkeer van eerder uitgewekenen.

Dat de bevolking na de crisis toch opnieuw aangroeide, is te verklaren door het feit dat het stadsbestuur ook een aanmoedigingspolitiek heeft gevoerd ten aanzien van vreemde ambachtslieden.

77 E. DE GELAEN, 'De gevolgen', p. 183-216. Tussen 1489 en 1492 werd de streek rond Brugge zeer zwaar geteisterd. Duitse versterkingstroepen bezetten Damme in 1490. Talrijke handelsschepen werden vanuit Sluis gekaapt en geplunderd. De moeilijkheden in en rond Brugge waren één van de oorzaken dat handelaars en exportnijverheden zich naar Antwerpen verlegden.

78 H. DENEWETH, 'Brugge zoekt en vindt alternatieven', in: V. VERMEERSCH (red.), *Brugge*, Antwerpen, 2002 (Steden in Europa / o.l.v. J. Dethier), p. 86-90.

79 J.A. VAN HOUTTE, *De geschiedenis van Brugge*, Tielt, 1982, p. 428 vv.; A. VANDEWALLE, 'De vreemde naties in Brugge', in: A. VANDEWALLE (red.), *Hanzekooplui en Medicbankiers. Brugge, wisselmarkt van Europese culturen*, Oostkamp, 2002, p. 40-42.

Jos Vermaut beschreef hoe de wolwevers ten tijde van de economische crisis op het einde van de vijftiende eeuw het stadsbestuur ervan overtuigden om een grotere productdifferentiatie toe te laten opdat de kooplieden zich niet langer in de kleinere textielcentra zouden bevoorraden. Wevers uit Nieuwkerke en Leiden, later ook uit Komen, Armentières en Rijsel werden naar Brugge gehaald door kooplieden die hen een vaste afzet garandeerden. Het stadsbestuur liet hen in ruil voor hun *knowhow* buiten het traditionele ambachtsstelsel werken, leverde weefgetouwen en extra personeel en gaf hen belastingvoordelen en zelfs tegemoetkomingen in de huishuur. Deze immigratie had slechts een tijdelijk karakter omdat de wevers naar hun vroegere woonplaats terugkeerden of verder trokken naar andere steden van zodra de financiële tegemoetkomingen verminderden of wegvielen. Later in de zestiende eeuw werd hetzelfde scenario nog eens herhaald in de saainijverheid. In 1549 en in 1582 werd een akkoord afgesloten met saaiwevers uit Hondschote. Het herstel van het Spaanse bewind leidde ertoe dat deze meestal protestantse wevers na 1584 uitweken naar Leiden.<sup>80</sup> In de zestiende eeuw was (tijdelijke) immigratie het gevolg van enerzijds *pushfactoren* in kleinere centra (waaronder productiebeperkingen) en anderzijds *pullfactoren* in Brugge (werkgelegenheid, gegarandeerde afzet, subsidies, grotere godsdienstvrijheid, ...).

Ondanks de immigratie van textielwerkers uit Zuidelijk Vlaanderen en Noord-Frankrijk verlieten ook vele Brugse ambachtsmeesters de stad in de loop van de zestiende eeuw. De gevoerde loonpolitiek en de groeiende koopkrachtverschillen tussen Zuid-Nederlandse steden waren mede verantwoordelijk hiervoor. Rond 1500 kregen Brugse ambachtsmeesters de hoogste lonen van de Zuidelijke Nederlanden uitbetaald. De groei van nieuwe productiecentra en het vertrek van de internationale handelsnaties tastte de concurrentiepositie van Brugge aan. Men hoopte dit te verhelpen door onder meer de lonen te bevrozen op het peil van rond 1500. Door de sterke prijsstijgingen in de loop van de zestiende eeuw raak-

80 J. VERMAUT, *De textielnijverheid in Brugge en op het platteland, Westelijk Vlaanderen voor 1800: conjunctuurverloop, organisatie en sociale verhoudingen*, Gent, 1974 (onuitgegeven doctoraatsverhandeling), p. 72-97, 126-132.



te de koopkracht zwaar aangetast. In de jaren 1580 bedroeg die nog slechts één vierde van het niveau van rond 1500. Antwerpse ambachtslieden, die rond 1500 slecht betaald werden, kregen in 1545 een substantiële loonsaanpassing waardoor hun koopkracht voor het eerst groter werd dan die van hun Brugse collega's.<sup>81</sup> De verminderende werkgelegenheid in Brugge, de sterk groeiende werkgelegenheid én de betere lonen in Antwerpen zorgden ervoor dat heel wat ambachtslieden de Reienstad definitief voor de Scheldestad inruilden.<sup>82</sup> Andere ambachtslieden trokken vanaf de jaren 1550 – al dan niet via Antwerpen – naar Duitsland en Engeland. Zeghere van Male schreef over de goudsmiden: *soo sijnder vertrocken Oostwaert, namentlick naer Francfort, Ausburgh, Weesele; oock sommighe naer Inghelandt, mits datse hier letter te doene hadden, nocte de cost niet en costen ghewinnen*.<sup>83</sup> Hoewel de religieuze overtuiging een rol zal gespeeld hebben in de keuze van de nieuwe woonplaats, werd de emigratie in die periode toch ook – zoniet vooral – bepaald door economische motieven.<sup>84</sup>

Religieuze motieven speelden echter evenzeer voor de migratie naar Brugge. Vanaf de late jaren 1560 kende het Vlaamse platteland een enorme demografische achteruitgang ten gevolge van oorlogen, misoogsten en epidemies.<sup>85</sup> Stedelijke centra als Brugge en Gent kregen in diezelfde periode een toeloop van vluchtelingen op zoek naar veiligheid en werk. Calvinisten en anabaptisten werden in het humanistisch ingestelde Brugge niet vervolgd. Het calvinisme vond vooral aanhang in de hogere inkomenscategorieën, bij kooplieden-ondernemers, makelaars en bij ambachtslieden die

81 W. BLOCKMANS, "Fondans en melencolie de povreté", p. 31. De koopkrachtverschillen worden gedetailleerder besproken in H. DENEWETH, *Huizen en mensen*, p. 151-170.

82 W. BLOCKMANS, "Fondans en melencolie de povreté", p. 31.

83 A. DEWITTE en A. VIAENE (red.), *De lamentatie*, p. 46-47.

84 J. BRIELS, 'Zuidnederlandse goud- en zilversmeden in Noordnederland omstreeks 1576-1625. Bijdrage tot de kennis van de Zuidnederlandse immigratie', *Bijdragen tot de Geschiedenis*, 55 (1972), p. 91. Briels vermoedt dat de aantrekkingskracht van de calvinistische gemeente van de *Austin Friars* in Londen *latente reformatorische sympathieën van vluchtelingen-allereerst-om-den-brode* transformeerde in *fervente adhesie aan de hervorming*.

85 C. VANDENBROEKE, 'Prospektus van het historisch-demografisch onderzoek in Vlaanderen', *HGGB*, 113 (1976), p. 45.

werkzaam waren in de nieuwe draperie en de zijdenijverheid, maar ook bij stedelijke ambtenaren. Het anabaptisme daarentegen was ruim vertegenwoordigd bij inwijkelingen uit Zuid-Vlaanderen en Artesië die hier een beter bestaan zochten als wever. De meeste van hen waren onvermogen.<sup>86</sup> Toen de centrale overheid het stadsbestuur in 1567 op de vingers tikte en verzocht om de veroordeling van andersdenkenden en om de confiscatie van hun goederen, verliet een deel van de protestanten de stad. Sommige calvinisten keerden echter terug toen in 1578 een calvinistisch stadsbestuur werd aangesteld. Na het herstel van het Spaanse bewind in 1584 duurde het nog ruim twee jaar voor de protestanten moesten kiezen tussen emigratie of katholicisme. Wie de stad verliet, trok op het einde van de zestiende eeuw bij voorkeur naar textielsteden in de Noordelijke Nederlanden.<sup>87</sup> Vooral Leiden kende een ware toestroom van Brugse migranten.<sup>88</sup>

Aangezien het calvinisme aanhang vond in de hogere inkomensgroepen, mogen we veronderstellen dat relatief veel bemiddelde Bruggelingen zijn uitgeweken. Zij hebben onder andere hun bijdrage geleverd aan Hollands Gouden Eeuw. Anderen zijn in Engeland of Duitsland terechtgekomen. Die Bruggelingen namen niet alleen hun gezin mee, maar in sommige gevallen ook hun personeel en de ambachtslieden die voor hen werkten. Zo kwamen in 1553 zes of zeven Brugse handelaars en ambachtsmeesters in Duisburg aan, vergezeld van een veertigtal Franstalige wevers. Vermoedelijk waren die vanuit Frans-Vlaanderen naar Brugge gevlucht en volgden zij hun werkgevers-geloofsgenoten naar Duitsland, waar ze met een konden blijven werken.<sup>89</sup> Hoeveel protestanten uit opportunistische overwegingen besloten toch maar opnieuw katholiek te worden en in Brugge te blijven, is nog onduidelijk.<sup>90</sup>

86 L. VANDAMME, *De socio-professionele recruitering van de reformatie te Brugge, 1566-1567*, Leuven, 1982 (onuitgegeven licentiaatsverhandeling), p. 323-348, 365.

87 J. BRIELS, 'De emigratie uit de Zuidelijke Nederlanden omstreeks 1540-1621/30', in: *Opstand en pacificatie*, p. 186.

88 J. DAMBRUYNE, *Mensen en centen*, p. 93, tabel 12.

89 R. VAN ROOSBROECK, *Emigranten. Nederlandse vluchtelingen in Duitsland (1550-1600)*, Leuven, 1968 (Keurreeks, 109), p. 131.

90 De Brugse genealoog Jo Vandeghinste onderzoekt de verkoop van vastgoed door zijn voorouders in het kader van de migraties van de jaren 1580. Op basis van zijn

Tegelijkertijd bracht de plattelandsvlucht vooral arme werkzoekenden naar de stad en mensen die hun bezittingen in rook zagen opgaan door de plunderingen en verwoestingen op het platteland. Zeghere van Male noteerde dat de levensduurte in de late zestiende eeuw zeer groot werd. Samen met de ontvolking en de geringe consumptie van de aanwezige plattelandsbevolking bracht dit de lokale handel en nijverheid in de problemen. *Oock mede de wijnckeliers alhier sijn in letter ghetalle, ende oock soberlicken uuijt vente; anders niet dan bij penewaerde. Want letter volcx woont in onse Stadt, ontrent d'een helft min, dan alsoo daer plochte te woenen, ofte het derde. Ende den landtsman en can met vreden buijten niet woonen omme den vijandt ende de vrijbuijters. Ergo hij coopt seer letter, jae anders niet dan hij grootelicx van doene heeft. Dits al maer een maeghere penewaerde.*<sup>91</sup>

De demografische crisis op het einde van de zestiende eeuw, een bevolkingsdaling met 34 procent, mag zeker niet louter worden toegeschreven aan de emigratie van protestanten. Ludo Vandamme berekende dat Brugge in 1566-1567 slechts 2,5 tot hooguit 9 procent protestanten telde. Gilliodts-van Severen vermeldde voor de periode net na het calvinistisch bewind 4000 protestanten op een totale bevolking van 29.000 wat overeenkomt met 14 procent.<sup>92</sup> Op basis van die cijfers moeten we besluiten dat het grootste deel van de 34 procent emigranten op zoek is gegaan naar betere levensomstandigheden.<sup>93</sup>

eerste onderzoeksresultaten vertelde hij de indruk te hebben dat een deel van de (bemiddelde) migranten na verloop van tijd zou teruggekeerd zijn. In hoeverre dat definitief was of enkel om hun bezittingen te verkopen is nog onduidelijk. Met dank aan Jo Vandeghinste!

91 A. DEWITTE en A. VIAENE (ed.), *De lamentatie*, p. 66.

92 Hoger in de tekst wezen we erop dat een populatie van 29.000 veel te laag is. Telde Gilliodts-van Severen de praktiserende bevolking en bleven jonge kinderen achterwege?

93 J. BRIELS, 'Zuidnederlandse goud- en zilversmeden', p. 97. Briels toont aan dat het religieuze motief voor migratie in de jaren 1590 domineerde, maar dat de leefsituatie in de plaats van herkomst de beslissing om te migreren zeker vereenvoudigde (p. 89): hetzelfde gold voor de emigranten naar Engeland in de periode tot 1569. Zie ook: J. BRIELS, 'De emigratie', p. 186-187.

## De zeventiende eeuw

Na de emigratiegolf van de late zestiende eeuw herstelde het economische leven zich, zeker nadat het Twaalfjarig Bestand de nodige politiek-militaire rust in de Zuidelijke Nederlanden bracht. De bevolking nam opnieuw toe in de eerste drie kwart van de zeventiende eeuw. Op het platteland verbeterde de leefbaarheid van kleine bedrijven door de intensivering van de landbouw en de activering van de huisnijverheid. Tussen 1670 en 1710/1720 stagneerde de bevolkingsevolutie er doordat oorlogen, sterfte, epidemies en de daarmee samengaande ontredde van het productieproces de gegoede bevolking naar de steden dreven. Hierdoor kenden onder andere Brugge en Gent tussen 1680 en 1710 een sterkere bevolkingsgroei dan het platteland (zie ook grafiek 2).<sup>94</sup>

In Brugge zelf kon de textielnijverheid – van zodra de handelsbetrekkingen met Spanje en de koloniale gebieden hersteld waren – opnieuw profiteren van een ruimere afzetmarkt. De toenemende werkgelegenheid trok mannelijke arbeidskrachten aan. Hierdoor namen de huwelijks- en geboortecoëfficiënten in de eerste helft van de zeventiende eeuw toe en groeide de bevolking aan.<sup>95</sup> Toch ondervond de Reienstad een toenemende concurrentie van textielcentra als Hondschote en Leiden wat een economische stagnatie en zelfs een lichte recessie met zich meebracht in de periode 1631-1646. Toen de Hondschotenaren in 1645-1648 en opnieuw in 1657-1658 het oorlogsgeweld in eigen streek ontvluchtten, konden zij de Brugse saainijverheid tijdelijk nieuw leven inblazen. Net zoals in de zestiende eeuw was gebeurd, trokken zij naar hun eigen streek terug van zodra de rust zich herstelde. Een gelijkaardig effect hadden de Hollandse Oorlog (1674-1678) en de Negenjarige Oorlog (1688-1697). Die zorgden voor een migratiegolf van Zuid-Vlamingen naar Brugge, wat vooral de stedelijke linnennijverheid ten goede kwam.<sup>96</sup> Vanaf de jaren 1660 beproefden ook Hollandse

94 C. VANDENBROEKE en E. SCHOLLIERS, 'Structuren en conjuncturen', p. 256.

95 J. VERBEEMEN, 'De werking van economische factoren op de stedelijke demografie der XVIIe en der XVIIIe eeuw in de Zuidelijke Nederlanden', *Revue Belge de Philologie et d'histoire*, 34 (1956), p. 680-700 en p. 1021-1055, hier p. 1049.

96 J. VERMAUT, *De textielnijverheid*, p. 234-247.

reders, vissers en zeildoekwevers hun geluk in Brugge. De opening van de Handelskom (1665), de verbeterde kanaalverbinding naar Oostende, de oprichting van de Groenlandse Compagnie (1664) en de herinrichting van de Kamer van Koophandel (1665) waren allemaal indicaties van positieve economische verwachtingen.<sup>97</sup>

Hoewel de Negenjarige Oorlog nog een tijdelijke bevolkingsstijging teweegbracht, waren in de jaren 1680 toch al de eerste tekenen van een afgeremde demografische groei te bespeuren. Stijgende graanprijzen zorgden bij gelijkblijvende lonen voor een afnemende koopkracht. Tegelijkertijd nam de werkloosheid toe, want hoewel de linnennijverheid nog floreerde, trof een malaise de overige textielsectoren vanaf de jaren 1680. Verschillende factoren waren hiervoor verantwoordelijk: de toenemende concurrentie van de regio Aken-Verviers-Luik, het protectionisme in buurlanden na de Vrede van Rijswijk (1697) en de Spaanse Successieoorlog (1700-1712) die de handel bemoeilijkte. Met de overgang naar de Oostenrijkse kroon ging de bevoorrechte positie met belangrijke exportgebieden in de mediterrane en Spaans-koloniale wereld verloren. Brugge kreeg ook op die markten meer concurrentie van andere textielcentra.<sup>98</sup>

In Brugge stagneerde de demografie opnieuw door tegenstrijdige tendensen. Enerzijds bleef er voldoende immigratie bestaan en tijdens de Negenjarige Oorlog stimuleerde die zelfs de linnennijverheid. Anderzijds leidden de moeilijkheden op het platteland en de afnemende werkgelegenheid in Brugge tot een grotere toestroom van vrouwen dan van mannen.<sup>99</sup> Het vrouwenoverschot leidde in de late zeventiende eeuw tot een afnemende huwelijks- en geboortecoëfficiënt wat het natuurlijk accres afremde. Wyffels be-

97 A. VAN DEN ABEELE en M. CATRY, *Makelaars en handelaars. Van nering der makelaars naar kamer van koophandel in het XVIIde-eeuwse Brugge met de lijst van de leden (1281-1795) en van de besturen (1340-1791) van de nering van makelaars en de kamer van koophandel in Brugge*, Brugge, 1992, p. 29-58; L. VANDAMME en J. D'HONDT, 'Op zoek naar een nieuwe bestemming', in: M. RYCKAERT en A. VANDEWALLE (red.), *Brugge. De geschiedenis van een Europese stad*, Tielt, 1999, p. 148-149.

98 J. VERMAUT, *De textielnijverheid*, p. 247-253.

99 J. VERBEEMEN, 'De werking van economische factoren', p. 1048-1049.

rekende dat het aantal geboorten per huwelijk effectief afnam van 4,51 in de periode 1636-1645 naar 3,70 in de periode 1686-1695.<sup>100</sup>

### De achttiende eeuw

In tegenstelling tot de twee voorgaande eeuwen vertoonde de Vlaamse bevolkingscurve een sterke groei in de achttiende eeuw. Hetzelfde fenomeen deed zich overigens in bijna heel Europa voor.<sup>101</sup> Chris Vandebroeke verklaarde dit door de afnemende sterftegraad. Die was niet alleen het gevolg van het achterwege blijven van excessieve sterftecrises (minder oorlogen, minder epidemies) maar ook van een stijgende levensverwachting door een betere preventie tegen besmettelijke ziekten, een betere hygiëne, medische vernieuwingen en gewijzigde voedingspatronen ten gevolge van een teeltdifferentiatie in de landbouw. Daarnaast werd de bevolkingsaanwas ook beïnvloed door de economische groei en het politiek-institutionele beleid dat het populationisme bewust promoveerde.<sup>102</sup>

De stedelijke demografie vertoonde in de eerste helft van de achttiende eeuw een radicaal tegengestelde evolutie die uiteindelijk tot *de-urbanisatie* leidde.<sup>103</sup> Vooral de grote steden werden erdoor getroffen, voor kleinere steden zoals Aalst, was dat niet het geval.<sup>104</sup> In Brugge bleef het bevolkingscijfer tot kort na 1710 een redelijk hoog peil aanhouden doordat de beter bemiddelde plattelandsbevolking in oorlogstijd nog steeds de veiligheid van de stad opzocht. Na het herstel van de vrede keerden deze tijdelijke inwijkelingen terug naar hun streek van herkomst.

De vermindering van de eigenlijke stedelijke bevolking in de volgende decennia was te wijten aan een economische crisis die zelf een gevolg was van de geringere handel in de Oostenrijkse

100 A. WYFFELS, 'De omvang', p. 1270.

101 E. HELIN, 'Demografische ontwikkeling van de Zuidelijke Nederlanden, 1500-1800', in: *Algemene Geschiedenis der Nederlanden*, Haarlem, 1977-1983, dl. 5, p. 179.

102 C. VANDENBROEKE, 'De demografische revolutie', p. 184-191.

103 J. DENOLF, *Brugge 1748*, p. 5.

104 Met dank aan Peter Stabel.

Nederlanden en de aanhoudende malaise in de textielnijverheid.<sup>105</sup> Hierdoor trok Brugge niet langer werkzoekenden aan, tenzij alleenstaande vrouwen die hoopten op een baan als dienstmeid, kantklosster of (goedkope) textielwerkster. Het vrouwenoverschot leidde tot een verder dalende geboortecoëfficiënt. Waar die halverwege de zeventiende eeuw nog boven de 40 ‰ lag, daalde hij tot 37 ‰ in 1699 en 33,5 ‰ in 1748.<sup>106</sup> Tegen 1784 nam het aantal geboorten slechts lichtjes toe tot 34 ‰. Omdat de sterfte in steden relatief groot was, ontstond een negatief accres dat niet langer gecompenseerd werd door immigratie.<sup>107</sup> De *pushfactoren* op het platteland werden immers minder groot. Wijzigingen in de landbouwproductiviteit en de invoering van de aardappel vergrootten de leefbaarheid van zelfs kleine bedrijven.<sup>108</sup> Voor het overige moet een onderscheid gemaakt worden tussen zuidelijk Vlaanderen en de onmiddellijke omgeving van Brugge. Door de proto-industrialisatie vond de plattelandsbevolking in zuidelijk Vlaanderen bijkomende inkomsten in de huisnijverheid (spinnen en weven). Tot het midden van de achttiende eeuw bood deze voldoende werkgelegenheid.<sup>109</sup> Vermaut toonde overigens aan dat de Brugse textielsector, die voornamelijk specialiseerde in linnen, de benodigde halfafgewerkte producten invoerde uit zuidelijk Vlaanderen. Dit stimuleerde er de werkgelegenheid.<sup>110</sup> In de plattelandregio in de onmiddellijke omgeving van Brugge werd vooral aan veeteelt gedaan. De bedrijven waren er groot, maar de gemiddelde huishoudgrootte was kleiner dan in zuidelijk Vlaanderen. Hierdoor vloeiden niet alleen minder gezinsleden af naar de steden, maar kwam ook de arbeidsintensieve huisnijverheid pas later tot ontwikkeling. Denolf schrijft de Brugse bevolkingsdepressie in de eerste helft van de achttiende eeuw dan ook hoofdzakelijk toe aan een emigratiestop vanuit zuidelijk Vlaanderen.<sup>111</sup>

105 E. HELIN, 'Demografische ontwikkeling', p. 180.

106 A. WYFFELS, 'De omvang', p. 1269, voetnoot 2.

107 J. DENOLF, *Brugge 1748*, p. 5-6; C. VANDENBROEKE, 'De demografische revolutie', p. 191-192.

108 C. VANDENBROEKE en E. SCHOLLIERS, 'Structuren en conjuncturen', p. 258.

109 C. VANDENBROEKE, 'De demografische revolutie', p. 193.

110 J. VERMAUT, *De textielnijverheid*, p. 273-274.

111 J. DENOLF, *Brugge 1748*, p. 11-12.

In de tweede helft van de achttiende eeuw bereikte de ontwikkeling op het platteland een verzadigingsniveau en trok een deel van de plattelandsbevolking opnieuw naar steden en regionale verzorgingscentra.<sup>112</sup> In Gent leidde dit tot een echte groei van de economie. Het vrouwenoverschot nam er effectief af na 1750. In Brugge – dat in een regio lag met minder huisnijverheid – nam de bevolking slechts lichtjes meer toe door het afvloeien van de overschotten van het platteland. De toenemende vraag stimuleerde weliswaar de lokale handel en nijverheid, maar de stedelijke economie veranderde niet fundamenteel.<sup>113</sup> Na 1790 deed zich een eerste terugval voor in de – voor Brugge langzame – stedelijke groei. Aan het einde van het Oostenrijkse bewind en in de beginjaren van het Franse régime werden kloosters afgeschaft waardoor de Brugse kloosterlingen elders een onderkomen zochten. Sommigen trokken in bij familieleden; anderen vervoegden zusterinstellingen in buurlanden die van deze maatregelen gespaard bleven.<sup>114</sup> In de nasleep van de Franse Revolutie trok ook de adel zich terug op haar buitenbezit waar men zich met minder bedienden dan voorheen omringde.<sup>115</sup> Daarenboven betekenden de régimewissels een rem op de moeizame economische ontwikkeling.

112 C. VANDENBROEKE en E. SCHOLLIERS, 'Structuren en conjuncturen', p. 258.

113 J. VERBEEMEN, 'De werking van economische factoren', p. 1052.

114 In 1748 noteerde J. Denolf 863 reguliere geestelijken. J. DENOLF, 'Socio-professionele structuren binnen de Brugse samenleving rond het midden van de achttiende eeuw', in: J. DE BELDER e.a. (red.), *Sociale mobiliteit en sociale structuren in Vlaanderen en Brabant van de late Middeleeuwen tot de 20<sup>e</sup> eeuw*, Gent, 1983 (Studia Historica Gandensia, 257), p. 120. Hoe dat aantal evolueerde in de tweede helft van de achttiende eeuw tot vóór de kloosterhervormingen door Jozef II is moeilijk in te schatten. Veel tellingen zijn slechts fragmentarisch. Y. Vanden Berghe geeft cijfers voor 1787 maar op dat ogenblik waren al heel wat kloosters afgeschaft. Hij telde 154 seculariërs, 239 regulieren en 30 broeders en 119 zusters. Daarbij moeten nog de novicen en lekenzusters worden gerekend. De 512 religieuzen vormden op dat ogenblik 1,6 procent van de bevolking. Y. VANDEN BERGHE, *Jacobijnen en Traditionalisten. De reacties van de Bruggelingen in de Revolutietijd (1780-1794)*, Brussel, 1972 (Pro Civitate Historische Uitgaven, reeks in 8<sup>o</sup>, 32), p. 83-97. In een recentere studie verwijst K. Priem naar een telling van 1784 (na de afschaffing van meerdere kloosters) die een totaal geeft van 239 mannelijke en 185 vrouwelijke religieuzen in kloosters. Daar bijgevoegd de seculariërs verandert de orde van grootte niet wezenlijk. K. PRIEM, *God of de keizer*, p. 27.

115 E. HELIN, 'Demografische ontwikkeling', p. 179.



## De negentiende eeuw

Brugge kende in het eerste kwart van de negentiende eeuw een economische malaise. In tegenstelling tot Gent, Luik-Verviers en de Borinage kwam de industrialisatie slechts traag op gang. Kapitaalkrachtige Bruggelingen belegden hun geld bij voorkeur in vastgoed in de stad en op het omliggende platteland. Zij die al investeerden waren eerder geneigd tot korte termijninvesteringen in de handel dan tot langetermijninvesteringen in nieuwe industrieën. Tijdens het Hollands bewind herleefde de maritieme handel en kon de Brugse vloot meegenieten van de betrekkingen met Azië en de Caraïben. Toen deze gunstige contacten wegvielen door de Belgische onafhankelijkheid, verplaatste de Brugse rederij Sinave haar activiteiten naar Amsterdam, wat toch wel tekenend was voor de negatieve verwachtingen in Vlaanderen.<sup>116</sup> Op industrieel vlak kwijnden de linnennijverheid en de kantproductie weg en de katoennijverheid kwam door te versnipperde investeringen niet echt van de grond.<sup>117</sup>

Toch sloot Brugge in het tweede kwart van de negentiende eeuw aan bij de *tweede urbanisatiegolf*.<sup>118</sup> Deze was vooral een gevolg van plattelandsvlucht. Gedurende de hele negentiende eeuw bleef de Belgische bevolking spectaculair aangroeien, slechts tijdelijk afgeremd door de hongercrises van 1816-1817 en 1846.<sup>119</sup> Huisnijverheid bleek steeds minder leefbaar zodat een groot deel van de sterk verarmde plattelandsbevolking naar de steden trok op zoek naar werk of sociale zorgen. In het tweede kwart van deze eeuw kende ook Brugge een sterke groei, voornamelijk in de jaren 1840. De bevolking steeg op korte termijn van 39.000 naar 50.000 inwoners.<sup>120</sup> Nadat de katholieken te lang een conservatief economisch beleid hadden gesteund, noopte de sociale ellende

116 J. D'HONDT, '19<sup>de</sup> eeuw. Een moeizame industriële en sociale ontplooiing', in: M. RYCKAERT en A. VANDEWALLE (red.), *Brugge*, p. 170-171.

117 R. VAN EENOO, 'De confrontatie met een gewijzigde wereld', in: V. VERMEERSCH (red.), *Brugge*, p. 125-126.

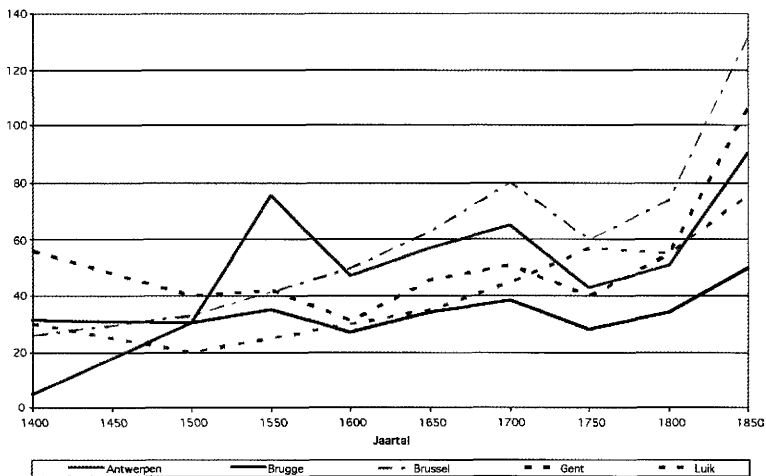
118 J. DENOLF, *Brugge 1748*, p. 5.

119 E. HELIN, 'Demografische ontwikkeling', p. 192.

120 J. D'HONDT, '19<sup>de</sup> eeuw', p. 178.

tot een aanpak van de werkloosheid. De bankier Felix Dujardin en de liberaal Jules Boyaval die in 1854 burgemeester werd, gaven impulsen tot een moderne industrialisatie die door de gunstige conjunctuur van de jaren 1850 alle kansen leek te krijgen. Toen de bank Dujardin in 1874 failliet ging, werden heel wat Brugse bedrijven meegesleurd. De nijverheid herpakte zich weliswaar, maar de conjunctuur was minder gunstig dan een kwarteeuw tevoren.<sup>121</sup> Daarenboven bleven de meeste bedrijven kleinschalige familiale ondernemingen.<sup>122</sup> Dat Brugge de trein van de industrialisatie miste, blijkt uit de stagnatie van het inwonersaantal in de tweede helft van de negentiende eeuw (zie grafiek 2).

### Grafiek 3 Brugge in de stedenhiërarchie van de Zuidelijke Nederlanden



Tussen 1400 en 1700 is Brugge in de stedenhiërarchie van de Zuidelijke Nederlanden geëvolueerd van de tweede naar de vijfde plaats. Uit grafiek 3 blijkt dat de kloof met de eerste vier steden Brussel, Gent, Antwerpen en Luik steeds groter werd. In 1850 lag het inwonersaantal in Brugge ruim 60 procent lager dan in

121 R. VAN EENOO, 'Een politieke machtsverschuiving', in: V. VERMEERSCH (red.), *Brugge*, p. 133.

122 J. D'hondt, '19<sup>de</sup> eeuw', p. 182.

de hoofdstad Brussel. Het bedroeg minder dan de helft van het Gentse en Antwerpse cijfer en het lag nog 30 procent lager dan het Luikse. Rond de eeuwwisseling was de demografische kloof er alleen maar groter op geworden. Pas de aanleg van een zeehaven in Zeebrugge opende nieuwe perspectieven voor een economische groei.

Ten slotte willen we nog wijzen op een demografisch element dat in de negentiende eeuw erg belangrijk was. Heel wat Engelse renteniers, die vaak al een koloniale loopbaan achter de rug hadden, kwamen met vrouw en kinderen naar het romantische Brugge. De schoonheid van de (niet zwaar geïndustrialiseerde) stad trok hen aan, maar bijkomende troeven waren de lage huurprijzen en de huishoudhulp die een kwart goedkoper was dan in Engeland. Het grote aantal landgenoten zorgde voor een bloeiend sociaal leven dat een ware Engelse kolonie liet ontstaan. Deze was het talrijkst in het derde kwart van de negentiende eeuw, toen het aantal leden steeg van 404 in 1846 tot 1200 in 1869. Tegen 1890 verbleven nog steeds 800 Engelsen in de stad. Bij deze kolonie moet nog een aantal kortblijvende zomertoeristen gerekend worden.<sup>123</sup> Op termijn trok Brugge resoluut de kaart van het toerisme, dat er nu nog steeds een van de belangrijkste economische sectoren vormt.

#### BESLUIT

Voor de prestatistische periode is het moeilijk om bevolkingscijfers nauwkeurig te reconstrueren, maar naarmate meer onderzoek gepubliceerd geraakt, wordt het eenvoudiger om bestaande cijfers in reeksen te plaatsen en die te vergelijken met andere variabelen en seriële gegevens. Doordat Brugge als één van de weinige steden in de Nederlanden al in 1580 een goed systeem had bedacht voor de registratie van vastgoed- en hypothecaire transacties, beschikte deze stad gedurende ruim 220 jaar over een uitzonderlijke prekadastrale bron die de evolutie van het gebouwenbestand in de hele stad bijhield in de registers van de zestendelen. Demografen

123 L. VAN BIERVLIET, 'De Engelse kolonie in Brugge in de 19<sup>de</sup> eeuw', *HGGB*, 125 (1988), p. 150-166.

zoals Mols hebben al vroeg gewezen op het belang ervan voor de reconstructie van bevolkingscijfers, maar critici betwijfelden de bruikbaarheid ervan doordat onvoldoende duidelijk was hoe representatief de bron was, welke percelen een woonfunctie hadden en welke huizen effectief bewoond werden. Voor het jaar 1580 noteerden de registers effectief alle percelen van de hele stad, al werden de transacties van de enkele tientallen huizen die onder andere jurisdicties vielen, na 1580 niet meer systematisch bijgehouden. Door de combinatie van de registers van de zestendelen met fiscale bronnen zoals de penningkohieren en de registers van huisgelden, wordt het perfect mogelijk om de effectieve wooneenheden voor enkele steekproefjaren te achterhalen en de bevolkingscijfers te berekenen door toepassing van reductiecoëfficiënten. Brugge telde in 1583 minimaal 38.000 inwoners, maar zag zijn bevolking tussen 1586 en 1600 terugvallen tot ongeveer 25.000 inwoners. In 1667 was het bevolkingscijfer gestegen tot 33.000 inwoners, een stijgende trend die zich nog tot rond 1700 zou doorzetten. Door gekende, partiële gegevens voor de late middeleeuwen eveneens te toetsen aan kadastrale informatie, zoals de omvang van de zestendelen of het totale gebouwenbestand in bepaalde stadswijken, kunnen ook oudere cijfers gecorrigeerd of bevestigd worden.

Onze bevindingen over de laat-zestiende-eeuwse bevolkingscijfers sluiten dichterbij de oudere gegevens van Mols en Wyffels, dan bij recente berekeningen van Dambruynne. Deze laatste auteur besprak in eerste instantie stedelijke veranderingsprocessen in het zestiende-eeuwse Gent, die hij meteen toetste aan de evolutie in Antwerpen en Brugge. Voor die laatste stad baseerde hij zijn reconstructie van de bevolkingscijfers noodgedwongen op de hem bekende cijfers van 1477 en 1500, waaraan hij de evolutie van de huurprijzen en de bierconsumptie toetste, twee variabelen die inderdaad een uitstekende indicatie geven van de bevolkingsevolutie en die ook perfect in comparatief perspectief kunnen worden toegepast. Bij de vergelijking van huurprijzen moet echter rekening worden gehouden met de eigenaars van de betrokken huurwoningen: kerkelijke instellingen volgden slechts voor een deel van hun patrimonium de gangbare marktprijzen, maar pasten daarnaast ook *sociale gunsttarieven* toe. Particuliere eigenaars rekenden globaal

beschouwd hogere prijzen aan en speelden veel alerter in op evoluties in vraag en aanbod van woonruimte. De bierconsumptie werd niet alleen beïnvloed door het aantal consumenten, maar ook door hun koopkracht. Precies de zestiende eeuw werd gekenmerkt door soms grote interstedelijke koopkrachtverschillen die op hun beurt voortvloeiden uit een uiteenlopende stedelijke loonpolitiek en relatief grote prijsverschillen in basisvoedingsproducten. Die hadden voor een deel te maken met aanvoerroutes en -afstanden, maar ook met marktinterventies van instellingen en stadsbesturen. We kijken dan ook vol verwachting uit naar de lang aangekondigde publicatie van Dambruyne over stedelijke verschillen in graanprijzen.<sup>124</sup>

Na de middeleeuwen is de functie van Brugge binnen de ruimere stedelijke netwerken veranderd. Ondanks de snelle ontwikkeling van Antwerpen, dat in de zestiende eeuw de leidende rol van Brugge overnam op het vlak van internationale handel en financiën, kon Brugge zich nog decennialang handhaven als handels- en nijverheidsstad. De divergerende evolutie van beide stedelijke arbeidsmarkten leidde tot aanzienlijke koopkrachtverschillen. Hoewel Brugge in de zestiende eeuw migranten uit de textielsteden in zuidelijk Vlaanderen en Noord-Frankrijk bleef aantrekken, zag het in de tweede helft van de zestiende eeuw ook vele van zijn eigen ambachtsmeesters vertrekken naar steden met een grotere werkgelegenheid, betere lonen en/of een grotere godsdiensttolerantie. De instroom van goedkope textielwerkers en de uitstroom van rijke (internationale) handelaars en gegoede ambachtsmeesters, heeft vooral in de tweede helft van de zestiende eeuw de sociale samenstelling van de Brugse bevolking ingrijpend gewijzigd en de sociale polarisatie in de hand gewerkt.

Voor de zeventiende en de achttiende eeuw hebben we dankzij Wyffels al een goed beeld op de totale bevolkingcijfers van Brugge. Meer onderzoek naar de evolutie van de sociale samenstelling van de bevolking, naar migratiebewegingen en de wis-

124 Met dank aan Johan Dambruyne voor deze informatie. De publicatie zal verschijnen in de *CORN Publications Series*.

selwerking tussen stad en platteland, is echter gewenst. De sterkte van verschillende sociale groepen kan ons meer leren over investeringsmogelijkheden en keuzes die daarin werden gemaakt. Uiteindelijk zal ook dit leiden tot een beter beeld van de sociaal-economische geschiedenis van de stad.