

Marc Constandt

Heliopolis made in Westende? De Westendse leerschool van architect Ernest Jaspar

De versnelde uitbouw van de Belgische kust tussen 1880 en 1914 tot een onafgebroken rij badplaatsen betekende voor heel wat architecten uit het binnenland een welkom nieuw werkveld. Verkavelingen werden uitgetekend en extra terreinen werden bouwrijp gemaakt. Grote namen zoals Antoine Dujardin, Albert Dumont, Joseph Viérin, Georges Hobé en Octave Van Rysselberghe trokken met hun opdrachtgevers mee naar zee, waar ze uiterst creatief konden ontwerpen.

Tot nu toe bleef de inbreng van de Belgische architect Ernest Jaspar in de toeristische uitbouw van de kust onbelicht. Ernest Jaspar, geboren in 1876 als zoon van een Brusselse aannemer die rijk geworden was door zijn medewerking aan projecten van koning Leopold II, is vooral bekend gebleven voor zijn bijdrage aan de ontwikkeling van Heliopolis, de nieuwe stad in Egypte die er gebouwd werd door Belgen. Architect Jaspar was voor en na zijn Egyptische periode echter ook actief in de Belgische badplaats Westende. Op basis van een aantal fragmentarische bronnen proberen we die Westendse periode van Jaspar te reconstrueren. De rol in Westende van de oudere broer van de architect, advocaat en politicus Henri Jaspar, komt in deze bijdrage ook aan bod. Doordat Ernest Jaspar dus een leerschool in Westende had doorlopen vooraleer aan het Egyptische avontuur te beginnen, was het een logische vraag of het Belgische voorbeeld inspirerend gewerkt had.

De ontwikkeling van de nieuwe stadswijk Heliopolis in de woestijn was een onderneming die zorgvuldig werd voorbereid. De stad werd planmatig opgebouwd met een imposant hotel als centrum, met strikte stedenbouwkundige regels. De stad was bedoeld voor een internationaal toeristisch cliënteel. De stichters hadden binnen hun gebied een enorme bestuurlijke macht. Het was een

Belgisch trio met initiatiefnemer Edouard Empain, aannemer Léon Rolin en architect Ernest Jaspar, dat er als drijvende kracht optrad. Jaspar was er de belangrijkste architect: *qu'il a édifié, entre 1906 et 1914, la partie la plus significative de la ville d'Héliopolis proche du Caire.*¹ Tot zijn belangrijkste realisaties worden de plannen voor het Héliopolis Palace Hotel gerekend. Deze stadsontwikkeling heeft zeker gelijkenissen met de uitbouw van Westende. De gestructureerde aanleg, de zorg voor het architecturale uitzicht, het centrale hotel, het internationale cliënteel en de macht van de promotie maatschappij zijn elementen die in Westende ook te traceren zijn.

DE FAMILIE OTLET EN HAAR 'HUISARCHITECTEN'

De Brusselse zakenman Edouard Otlet kocht op een veiling in 1887 een groot stuk ongerept duinengebied. Deze aanwinst van de familie Otlet lag helemaal geïsoleerd en behoorde tot zowel het grondgebied van Westende als dat van Middelkerke. Daar zou pas vanaf 1895 door vader en zoon Edouard en Paul Otlet de nieuwe badplaats Westende systematisch uitgebouwd worden.² Dat pro-

- 1 Aan de figuur van Ernest Jaspar (1876-1940) werden al enkele studies gewijd, de Westendse periode bleef echter zo goed als onvermeld: V.G. MARTINY, 'Ernest Jaspar', in: *Nouvelle biographie nationale*, 4 (1997), p. 230-232; A. VAN LOO, 'Retour d'Égypte: Ernest Jaspar (1876-1940): D'Héliopolis à Hyderabad', in: *Revue du Monde Musulman et de la Méditerranée*, 73-74 (1994), p. 343-362; A. VAN LOO, 'Ernest Jaspar à Héliopolis 1905-1916', in: M. VOLAIT e.a., *Le Caire-Alexandrie: Architectures européennes 1850-1950*, Cairo, 2004, p. 121-138.
- 2 Aan de vroege periode van Westende-Bad werden al enkele publicaties gewijd: M. CONSTANDT, 'Westende, een geslaagd Brussels toeristisch initiatief (1896-1914)', in: *Handelingen van het Genootschap voor geschiedenis*, 118 (1981), p. 63-79; M. CONSTANDT, *Westende in de belle époque: van exclusieve badplaats tot spookstad*, Brugge, 2007; M. CONSTANDT, *De verdwenen badplaats: de geschiedenis van Westende-Bad van 1896 tot 1918*, Middelkerke, 1996; J. DELMÉE, *La S.A. 'LA Westendaise' 1898-1906: Naissance de la Plage de Westende, le rêve urbanistique de la famille Otlet*, UCL, 1985 (onuitgegeven licentiaatsverhandeling); J. DELMÉE, 'La S.A. "La Westendaise" 1898-1906: Naissance de la Plage de Westende, le rêve urbanistique de la famille Otlet', in: *Belgisch Tijdschrift voor Nieuwste Geschiedenis*, 3-4 (1985), p. 473-506. Over de figuur Paul Otlet verschenen al heel wat studies, de basis werd gelegd door: W. BOYD RAYWARD, *The Universe of Information: The Work of Paul Otlet for Documentation and International Organisation*, Moskou, 1975. Onlangs verscheen een meer vulgariserende studie met de titel: F. LEVIE, *L'homme qui voulait classer le monde: Paul Otlet et le Mundaneum*, Brussel, 2006. Edouard Otlet (1842-1907) was een Brussels zakenman, politicus en kunstmecenas. Hij is vooral bekend

ject is een voorbeeld van een toeristische ontwikkeling die volledig los van een bestaande bebouwing gerealiseerd werd. Na de toeristische uitbouw van Oostende, Blankenberge en Heist, was men ook begonnen met het aansnijden van ongerept duinengebied. Westende-Bad ontleende enkel zijn naam aan het kerkdorp Westende. Het dorp zelf lag niet aan zee, en tussen badplaats en kerkdorp was er aanvankelijk zelfs geen behoorlijke verbindingsweg. De nieuwe badplaats sloot evenmin aan bij de bebouwing van Middelkerke, ondanks het feit dat een gedeelte van Westende-Bad dus op het grondgebied van die gemeente lag. Die geïsoleerde ligging van de nieuwe badplaats tegenover de twee dorpskernen vormde een nadeel, maar ook een uitdaging. Enerzijds diende men alles zelf te voorzien en te financieren, anderzijds vertrokken men van een onbeschreven blad en dat liet veel creativiteit toe. Men kon duidelijk bewijzen dat men vanuit het niets een stad kon uitbouwen.

De Otlets hechtten veel belang aan de architecturale vormgeving en aan de stedenbouwkundige ontwikkeling. Men zou zelfs kunnen stellen dat Westende de allereerste uiting was van het streven van Paul Otlet naar een ideale stad. Er werd dan ook nauw samengewerkt met een vaste huisarchitect. Aanvankelijk werd Alban Chambon, een Frans architect, belast met deze opdracht.³ Deze architect verdiende zijn sporen zowel in Brussel als in Oostende. In de badplaats Oostende verbouwde hij het casino en ontwierp hij het Koninklijk Theater. In opdracht van Edouard Otlet zou hij ook de plannen tekenen voor La Terrasse in Oostende. Voorafgaandelijk aan hun Westendse onderneming had de familie Otlet immers al geïnvesteerd in de Oostendse hotelsector en zij had daar ongetwijfeld kennisgemaakt met de ontwerper Chambon. De beslis-

voor zijn investeringen in de tramsector. Hij was daardoor een rechtstreekse concurrent van Edouard Empain, die onder meer het Belgische kusttramnet in zijn portefeuille had.

- 3 Architect Alban Chambon (1847-1928) was gespecialiseerd in het decoreren van hotels en theaters. In Brussel decoreerde hij het hotel Métropole en het Eden Theater, en in Oostende het Koninklijk Theater en het kursaal voor het stadsbestuur, en de feestzaal La Terrasse voor de familie Otlet. Zie o.a. J. DELMÉE, *La S.A 'LA Westendaise'*, p. 90-111 en J.P. MIDANT, *La fantastique architecture d'Alban Chambon*, Brussel, 2010.

sing om Chambon bij het Westendse project te betrekken, werd hoogstwaarschijnlijk genomen door vader Otlet. Chambon zou duidelijk zijn stempel drukken op de badplaats Westende. Het stratenplan, de richtlijnen voor de kandidaat-bouwers, de ontwerpen van de eerste particuliere woningen en het bouwplan voor het eerste hotel met de naam 'Westend'Hôtel' waren van zijn hand. Chambon was in eerste instantie een decorateur en zo maakte hij een erezaak van de inrichting van het eerste hotel van de badplaats. Om de navolging van de strenge architecturale richtlijnen bij de particuliere bouwheren te kunnen afdwingen, werd bij iedere verkoop van bouwgrond een lastenboek gevoegd met de verplicht te volgen regels.⁴

Na Alban Chambon werd Octave Van Rysselberghe in 1901 aangezocht als 'stadsarchitect'. Deze architect was de broer van de bekende kunstschilder Théo Van Rysselberghe. Paul Otlet had voorheen al een beroep gedaan op deze architect voor de bouw van zijn eigen woning in Brussel, zodat het er alle schijn van had dat hij nu deze tweede architect op rij koos. Aan zee was Octave betrokken bij de bouw van het Royal Palace Hotel in Oostende en ontwierp hij het vroege appartementsgebouw Le Ponant in Mariakerke. Hij maakte de plannen voor de uitbreiding van de badplaats Westende in oostelijke richting, ontwierp het casinogebouw en bouwde op de grens van de badplaats het onvolprezen Grand Hôtel Belle-Vue'.⁵

Het bestuur van de badplaats Westende mikte duidelijk op een internationaal cliënteel en besteedde veel aandacht aan het stedenbouwkundige ontwerp en de architecturale vormgeving van

- 4 Het lastenboek van Westende kende tussen 1898 en 1907 diverse edities. Ook de naamloze vennootschap 'Les Hôtels Balnéaires', de firma van Nicolas Lembrée, die de oostelijke helft van de badplaats verder ontwikkelde, gebruikte een dergelijk instrument.
- 5 Architect Octave Van Rysselberghe (1855-1929), broer van kunstschilder Théo, kan beschouwd worden als specialist in de hotelbouw, wat hij demonstreerde in zijn ontwerp van het Grand Hôtel Belle-Vue. Daarnaast tekende hij de plannen voor heel wat villa's langsheen de Parklaan in Westende en voor het kursaalgebouw van diezelfde badplaats. Zie J. STEVENS en E. HENVAUX, 'Octave van Rysselberghe (1855-1929)', in: *Aplus* (maart 1975), p. 16-50.

de vakantiewoningen. Het centrum werd gevormd door een groot hotel met bijgaande sportterreinen. De familie Otlet en de opeenvolgende promotiemaatschappijen bouwden hun macht binnen de badplaats uit ten koste van de positie van de gemeentebesturen. Al die factoren zijn dus vrij gelijklopend met de situatie bij de uitbouw van Heliopolis. De opeenvolgende huisarchitecten Chambon en Van Rysselberghe hadden zeker niet het monopolie om alle villa's te ontwerpen. De meeste bouwheren met hoofdverblijf in het binnenland brachten vanuit die omgeving hun eigen ontwerper mee naar zee. De promotiemaatschappij – de familie Otlet had immers vrij vroeg haar belangen ondergebracht in de familiale vennootschap 'La Westendaise' – organiseerde in 1902 een architectuurwedstrijd. De eerste prijs werd weggekaapt door de Gentse architect Achilles Van Hoecke-Dessel met het ontwerp van Shamrock Cottage.⁶ De tweede prijs werd gedeeld door een drietal architecten, waaronder Ernest Jaspar. Die werkte, volgens de toenmalige verslaggever,⁷ nogal klassiek en strak. Hij exposeerde met een groep van zes villa's, een cottage en met een ontwerp voor een villa die op dat ogenblik in de badplaats werd gebouwd. De bewuste villa in opbouw is ongetwijfeld de Villa Gabry, gebouwd in opdracht van advocaat Henri Jaspar, de broer van de architect. De naam van de villa werd afgeleid van de roepnaam van de echtgenote van de eigenaar. Die had in het voorjaar 1902 bouwgrond gekocht op de zeedijk van Westende en liet er nog hetzelfde jaar zijn vakantiewoning optrekken.⁸ Doordat Ernest Jaspar gebouwen optrok in Westende-Bad, had hij zeker inzage in het las-

6 Van Hoecke-Dessel behoorde tot de top van de Gentse architecten uit de jaren voor en na de Eerste Wereldoorlog. Zijn inbreng in Westende is wellicht beperkt gebleven tot dit ene ontwerp. Zie A. VAN LOO, *Repertorium van de architectuur in België van 1830 tot heden*, Antwerpen, 2003, p. 563-564.

7 J. LOUCK, 'Westende-Plage', in: *Le Carillon* (22 augustus 1902).

8 Henri Jaspar (1870-1939), broer van Ernest, was advocaat en politicus van katholieke signatuur. Hij was na de Eerste Wereldoorlog diverse malen minister en werd in 1924 minister van staat. Zie o.a. de notitie in P. VAN MOLLE, *Het Belgisch Parlement 1894-1972*, Antwerpen-Utrecht, 1972, p. 197-198 (met uitgebreide bibliografie). Een kopie van deze notariële aankoopakte van 28 maart 1902, verleden voor de Brusselse notaris Félix Ectors, wordt bewaard in MIDDELKERKE, *Gemeentearchief*, Archief Sociëteit, Doos 4: Akte 52. In deze akte, net als in alle andere trouwens, wordt vermeld: *Cette vente est faite, en outre, aux charges et conditions concernant les terrains et villas de Westende stipulées dans un cahier de charges arrêté par le conseil...*

tenboek dat de architecturale richtlijnen voor constructies in die badplaats bevatte en dat als 'verplicht te volgen' bij iedere verkoop van grond werd gevoegd. Ernest Jaspar wordt in 1904 opnieuw vermeld als architect verantwoordelijk voor de bouw van diverse zeedijkvilla's.⁹ In de lijst van de architecten van de 'cottages' is hij niet opgenomen, zodat zijn inbreng in die categorie wellicht te verwaarlozen was. In de bebouwing van Westende waren immers twee types vakantiewoningen voorzien: de eerder stedelijk aan-doende rijwoningen in de zeedijkwijk en de door groen omgeven cottages in het achterliggend gedeelte. Jaspar beperkte zich voor-namelijk tot het eerstgenoemde type.

Tot de nieuwe realisaties moet wellicht ook de Villa Shamrock langsheen de tennisterreinen gerekend worden.¹⁰ Deze villa werd gebouwd in opdracht van Hubert Lothaire, een gewezen koloniaal die in totaal drie villa's liet bouwen in de badplaats. Deze persoon is zowat de belangrijkste vertegenwoordiger van een groep die heel wat van haar koloniale opbrengsten investeerde in de badplaats Westende.¹¹ De eerste villa van Lothaire, 'Joséphine' genoemd naar zijn vrouw, werd opgetrokken op basis van plannen van Alban Chambon. De tweede villa, Shamrock Cottage, werd gebouwd naar het winnende ontwerp van Van Hoecke-Dessel van de architectuurwedstrijd van 1902. Als derde architect op rij sprak hij Ernest Jaspar aan voor Villa Shamrock langsheen de tennisvelden. Deze ligging werd beschouwd als even interessant als een locatie op de zeedijk. De villa's met zicht op de tennisvelden werden dan ook architecturaal uiterst zorgvuldig afgewerkt.

9 'La Plage de Westende', in: *Le Cottage* (mei-juni 1904), p. 209-214.

10 Architect Ernest Jaspar was zeker verantwoordelijk voor de wederopbouwversie na WO I, en het was gebruikelijk om dezelfde architect te nemen als voor de oorlog. Op basis van die gegevens kunnen we aannemen dat Ernest Jaspar deze belle-époquevilla ontwierp.

11 Hubert Lothaire haalde de voorpagina van de internationale pers met de affaire Stokes en was daarna niet meer welkom in de Belgische kolonie. Andere belangrijke koloniale investeerders in Westende waren Emile Beirlaen, broer van Gaston (zie noot 22), en Francis D'Hanis. In Westende werd lange tijd het verhaal verteld dat de Rotonde, het Grand Hôtel Belle-Vue, werd gebouwd met negerbloed. De koloniale investeringen liggen wellicht aan de basis hiervan.

Volgens de overlevering in de familie Jaspar kwam Ernest Jaspar in 1904 op die bewuste tennisterreinen van Westende in contact met ingenieur Leon Rolin.¹² Deze had de gewoonte om zijn vakanties in Westende door te brengen en de mondaine ontmoetingsplaats bij uitstek was het tennisveld bij het Westend'Hôtel. Het tennisterrein van Westende was als het ware het zomerfiliaal van de Brusselse Leopold tennisclub, waar de Brusselse beau monde zich kwam vermaken. Op vakantie gaven ze elkaar opnieuw rendez-vous op de Westendse terreinen. Dat het tennisveld een gedroomde ontmoetingsplaats was voor de toeristen, wordt bewezen door foto's uit het archief van de weduwe van Silas Guillon, leverancier van meubels voor de bezittingen van de promotiemaatschappij in Westende, en met haar familie trouwe bezoekers van de badplaats.¹³ Op de beelden staan, bijvoorbeeld, mevrouw Rolin, rechter Eeman en soortgelijke topfiguren. De mix van jonge mensen in een ongedwongen sportieve sfeer leidde zelfs tot huwelijken. Het aannemersbedrijf Rolin was op het ogenblik van de ontmoeting met Jaspar actief in de bouwsector in Egypte en was op zoek naar een architect. Jaspar ging in op het voorstel en ruilde de badplaats Westende als actieterrein in voor Egypte. Het werd het begin van een indrukwekkende carrière daar.

DE BADPLAATS WESTENDE NA HET 'OTLET' TIJDPERK

Terwijl architect Ernest Jaspar zich in Egypte ophield, werden de machtsverhoudingen in Westende serieus dooreen geschud. In 1906 verliet de familie Otlet immers Westende-Bad en werd de badplaats verdeeld tussen twee machtsgroepen: het oostelijk gedeelte, gelegen op het grondgebied van Middelkerke, kwam in

12 M.H. JASPAR, *Souvenirs sans retouche*, Parijs, 1968, p. 12. Marcel Henri was een zoon van Ernest, maar is in zijn memoires bijzonder karig met informatie over Westende.

13 Een gedeelte van de Westendse foto's van de familie Guillon werd enkele jaren geleden te koop aangeboden op de internetsite eBay en maakt nu deel uit van onze privécollectie. Over de familie Guillon werd een studie gemaakt; de auteur, Marie-Antoinette Guillon, gaat vrij vlug over de meubelfabriek van de familie in Westerlo. Volgens advertenties in de vroege toeristische brochures van Westende had die firma van Guillon, gevestigd in Westerlo, daar wel degelijk het monopolie wat betreft leveringen van meubilair voor de bezittingen van de promotiemaatschappij.

handen van een vennootschap rond de figuur van de kunsthandaar Nicolas Lembrée en enkel voor die opdrachtgever bleef Octave Van Rysselberghe tot 1914 doorwerken.¹⁴ Het is op dat gedeelte dat men het onvolprezen Grand Hôtel Belle-Vue naar plannen van Octave Van Rysselberghe zou bouwen, dat bedoeld was als kunstencentrum. Om de ontspanningsactiviteiten te sturen, werd op 8 mei 1914 een coöperatieve vennootschap opgericht met de naam 'Art, Sports et Agrément'. Bij de stichters ervan treffen we heel wat gekende namen aan, zoals Hubert Lothaire, Octave Van Rysselberghe en niemand minder dan Léon Rolin, op dat ogenblik *demeurant en Caire*.¹⁵

Het centrum en het westelijke gedeelte werden voortaan beheerd door de naamloze vennootschap 'Westende Plage' rond het zaken duo Prudent Trachet en Louis Bosman. Andere belangrijke aandeelhouders waren Henri Jaspar, de Oostendse aannemer Smis Valcke en korte tijd ook casinobaas Georges Marquet. Deze laatste was wellicht geïnteresseerd om in Westende een speelzaal te openen. Dat idee kon hij niet realiseren en in 1907 nam hij al ontslag als voorzitter van de raad van bestuur. De nieuwe maatschappij stond voor heel wat uitdagingen. De uitbreiding van de badplaats in westelijke richting en de verdubbeling van de capaciteit van het Westend'Hôtel kregen duidelijk voorrang. Voor beide opdrachten deed men aanvankelijk opnieuw een beroep op Octave Van Rysselberghe. Zo werd op 31 oktober 1906 door de raad van beheer van Westende Plage nog een ontwerpplan van de hand van Van

14 Nicolas Lembrée was fabrikant van kaders en daardoor zeker vertrouwd met het kunstenaarsmilieu. Zijn eigen publiciteitsaffiche liet hij ontwerpen door Théo Van Rysselberghe en zijn vakantiewoning in Westende werd geconcipieerd door Octave Van Rysselberghe. Zijn Brusselse zaak werd nog voor de Eerste Wereldoorlog overgenomen door kunstschilder Paul Verdussen, ook betrokken bij de badplaats Westende en secretaris van de Brusselse kunstkring Le Sillon. Lembrée was als het ware de troonopvolger van Paul Otlet en nam heel wat van diens ideeën inzake architectuur en kunst over. Het concept van het Grand Hôtel Belle-Vue als kunstencentrum moet wellicht aan Lembrée toegeschreven worden. Zie M. CONSTANDT, 'De bijdrage van Nicolas Lembrée in de ontplooiing van Westende-Bad voor 1914', in: *Grainigate*, 10 (1990), p. 45-57.

15 MIDDELKERKE, *Gemeentearchief*, Archief Sociëteit, Doos 2: Archivalia vóór 1914, 'Art, Sports et Agrément, Société Coöperative à Westende-Bains, Middelkerke – Constitution'.

Rysselberghe, die in het verslag omschreven werd als *l'architecte de la Westendaise*, besproken.¹⁶ Het uitgangspunt was dat er zo veel mogelijk gebouwen zouden kunnen genieten van zeezicht. Het was de bedoeling om daarvoor de duinen af te graven en om een centraal plein in de vorm van een amfitheater aan te leggen. Verder werd een kinderspeelplein voorzien.

Wellicht heeft Van Rysselberghe gepast voor de verdere uitwerking van het plan. Het definitieve plan uit 1909 draagt de signatuur van Ernest Jaspar. Leuk detail: het idee van het amfitheater bleef behouden.¹⁷ Het middelpunt van het nieuwe gedeelte van de badplaats werd ingevuld met sportinfrastructuur, meer bepaald met bijkomende tennisvelden. Dat lag volledig in de lijn van de verwachtingen, want in de badplaats waren er al een groot hotel en een casino. Ernest Jaspar was blijkbaar zelf een fervent tennisspeler. Het plan voorzag verder in de doortrekking van de Parklaan, de lokale naam voor de Koninklijke Baan, die echter pas in het interbellum zou gerealiseerd worden. Vrijwel parallel met deze laan werd de Herfstlaan voorzien, die de scheiding vormde tussen het eerder stedelijk gedeelte met rijbebouwing en de zone voor cottages in het groen ingeplant. Dat laatste stuk werd begrensd door een 'Cottagelaan'. De opdeling van de bebouwing in twee types was duidelijk een doortrekking van de visie die ook aanwezig was in de rest van de badplaats. Wie aan de basis ligt van de beslissing om de opdracht voor het opmaken van het aanlegplan aan Ernest Jaspar te geven, is niet meteen duidelijk. Zijn broer Henri Jaspar, een kleine aandeelhouder van de nv Westende Plage, speelde daarin wellicht een rol. Maar ook Georges Marquet die op dat ogenblik het Heliopolis Palace Hotel beheerde, zou de naam van architect Jaspar gepromoot kunnen hebben.

16 MIDDELKERKE, *Gemeentearchief*, Archief Sociëteit, Doos 1: Archivalia vóór 1914: 'Procès-verbal de la séance du conseil général S.A. Westende Plage du 31 octobre 1906'.

17 Een afdruk van dit plan is in het bezit van architect Ronny Van Troostenberghe, Middelkerke.

DE ADVOCaat HENRI JASPAR VERDEDIGT DE BELANGEN VAN DE BADPLAATS

Niet alleen Octave Van Rysselberghe werd door het duo Trachet en Bosman bedankt voor bewezen diensten, ook heel wat andere contracten en verplichtingen uit het Otlet tijdperk werden geannuleerd. Ook de architect van de uitbreiding van het Westend'Hôtel werd ontslagen. Dit leidde zelfs tot een rechtszaak, waarbij Henri Jaspar optrad namens de nieuwe machthebbers.¹⁸ De nieuwe maatschappij kreeg zelfs problemen met de stichters van de badplaats en ook daarbij werd Henri Jaspar tweemaal ingeschakeld. Dat was eerst het geval in het conflict met Maurice Otlet in het dossier van de aanleg van een overdekt winkelcentrum.¹⁹ Maurice Otlet, broer van Paul, had op de zeedijk de gerenommeerde handelszaak 'Les Halles Westendaises', die gevestigd was in een houten keet. Het idee van de nieuwe directie was om een overdekte winkelgalerij te bouwen in het hart van de badplaats Westende, met hoofdingang op de zeedijk. Maurice Otlet wou echter van geen wijken weten en het project ging niet door. Advocaat Jaspar trad in 1914 ook op in het dossier van het zuiveringsstation dat gebouwd werd door een firma waarvan Paul Otlet beheerder was,²⁰ waardoor hij dus als het ware opnieuw de degens kruiste met de gebroeders Otlet.

De naam van Henri Jaspar is vooral verbonden met het dossier van de aanleg van een vlotte verbindingsweg tussen badplaats en dorp. Dat idee dateerde eigenlijk al van 1902 en werd omstreeks 1909 weer actueel. Het zou echter pas na de Eerste Wereldoorlog effectief kunnen gerealiseerd worden. De nieuw aangelegde straat kreeg zelfs in 1932 de naam 'Henri Jasparlaan'. Het verlenen van die straatnaam wijst er ons inziens op dat Henri Jaspar wellicht

18 MIDDELKERKE, *Gemeentearchief*, Archief Sociëteit, Doos 3: Archivalia vóór 1914, Dossier briefwisseling met de architecten R. Vaes en Delahaye i.v.m. bouwwerken 'Westend'Hôtel', 1908-1910.

19 MIDDELKERKE, *Gemeentearchief*, Archief Sociëteit, Doos 1: Archivalia vóór 1914, Procesbundel 'Westende-Plage versus Otlet, 1907-1910'.

20 MIDDELKERKE, *Gemeentearchief*, Archief Sociëteit, Doos 3: Archivalia vóór 1914, Zuiveringsstation, 1901-1914, 1 bundel waarin 1 plan. De bewuste firma 'L'Épuration' was een initiatief van de familie Linden, schoonfamilie van Edouard Otlet, waarbij dus ook Paul Otlet betrokken was.



Afb. 1 'Le tout Westende' gaf elkaar rendez-vous op de tennisvelden bij het Westend'Hôtel. Op deze foto staan onder meer drie telgen van de familie Guillon en iemand van de familie Rolin. Foto van ca 1912.

in meerdere dossiers onderhandelde met het plaatselijke bestuur. Dat het gemeentebestuur van Westende kort voor het uitbreken van de Eerste Wereldoorlog toch bereid bleek te zijn om bij te dragen in de kosten voor de verbindingsweg naar het dorpscentrum, om de kosten van de aanleg van de betegeling op de nieuwe zeedijk te betalen en zelfs om het rioleringsnet met bijgaande nieuwe straatbedekking te financieren, kan bijna geen toeval zijn. Met deze werken wilde men duidelijk de nv Westende Plage steunen in de verdere uitbouw van de badplaats en wellicht was Henri Jaspar hierbij de stimulerende factor. In het dossier van de wegenaanleg zou advocaat Henri Jaspar zelfs het gemeentebestuur van Westende adviseren.²¹ Hij probeerde dus wel degelijk om een vergelijk tussen de beide partijen tot stand te brengen.

21 MIDDELKERKE, *Gemeentearchief*, WL 104: Sociëteit 1913-1969, Dossier briefwisseling Sociëteit e.d. 1913-1925, Henri Jaspar, 'Consultation du 13 octobre 1913', op vraag van het gemeentebestuur van Westende.

Henri Jaspar zou in de gespannen situatie aan de andere zijde van de badplaats tussen de eigenaars en het gemeentebestuur van Middelkerke wel resoluut de zijde kiezen van de toeristen. De sfeer tussen de bewoners van dat deel en het gemeentebestuur was daar helemaal verziekt, omdat er geijverd werd om Westende-Bad als een nieuwe gemeente te laten erkennen of om ten minste het volledige grondgebied van de badplaats onder te brengen onder de gemeente Westende, wat zou betekend hebben dat Middelkerke alle rechten en inkomsten zou verloren hebben. De betwisting in 1905 door Gaston Beirlaen, voorzitter van de 'Touring Club de Belgique', van een gemeentelijke belasting, kadert dan ook duidelijk in die strijd voor 'onafhankelijkheid'. Gaston Beirlaen werd voor de rechtbank van Veurne verdedigd door advocaat Henri Jaspar.²²

Uit deze diverse voorbeelden wordt duidelijk dat Henri Jaspar fungeerde als de jurist van de badplaats; het privaat bestuur en de toeristen deden blijkbaar frequent beroep op zijn diensten. Broer Ernest Jaspar zou evenwel de voorkeur geven aan de Egyptische opdrachten. Toen kennissen van hem een villa in Westende-Bad wilden bouwen, kon hij niet overtuigd worden om effectief zelf de plannen te tekenen. Zelfs voor zijn vriend, de aannemer Leon Rolin, wilde hij geen Westendse villa ontwerpen. Rolin bracht dus zijn vakanties door in Westende en zou in 1909 beslissen om er de villa met de toepasselijke naam 'Les Lotus' te bouwen. Deze villa werd ontworpen door François Roussel.²³ In de buurt werd trouwens, eveneens naar plannen van François Roussel, de

22 MIDDELKERKE, *Gemeentearchief*, Mi 813: Dossiers betreffende Westende-Bad, Dossier briefwisseling met diverse eigenaars Westende-Bad 1903-1914, Brief van Henri Jaspar, in zijn hoedanigheid van raadsman van Gaston Beirlaen, aan de gemeentesecretaris van Middelkerke van 1 maart 1905. Gaston Beirlaen was een medestander van het eerste uur van Paul Otlet, oprichter van de Belgische Touring Club en directeur van de badplaats. Hij was tevens journalist voor de badplaats onder het pseudoniem 'Gaston de Westende'. Zie M. CONSTANDT, *Westende in de belle époque*, p. 44-50.

23 MIDDELKERKE, *Gemeentearchief*, Mi 5: Bouwdossiers Middelkerke 1909, Dossieraanvragen tot bouwen 1909, Brief van François Roussel namens Léon Rolin, *actuellement au Caire*, aan het gemeentebestuur van Middelkerke d.d. 21 oktober 1909. François Roussel zou in het interbellum stilaan uitgroeien tot de belangrijkste architect van de badplaats Westende. Als een van de weinigen zou hij zich er trouwens ook effectief vestigen.

villa 'Dar el Naim' gebouwd door baron Ernest Eeman, rechter in Alexandrië.

DE GEBROEDERS JASPAR EN DE WEDEROPBOUW VAN DE BADPLAATS

Tijdens de Eerste Wereldoorlog werd Westende-Bad volledig met de grond gelijk gemaakt. Enkel van het grote hotel Grand Hôtel Belle-Vue stonden er nog wat muren recht, maar van de overige gebouwen was geen spoor meer zichtbaar. De eertijds bruisende badplaats was geworden tot een desolate vlakte. Het opmeten van de oorlogsschade en het indienen van de schadeclaims kregen dan ook topprioriteit. Ernest Jaspar zou aanvankelijk wel een grote rol spelen in de wederopbouw van de badplaats Westende. In 1916 was hij immers definitief teruggekeerd uit Egypte en had hij zich in Brussel gevestigd. Hij was dan ook geïnteresseerd in opdrachten op het Belgische grondgebied. Hij kreeg van beide vennootschappen die Westende bestuurden de opdracht om alle oorlogsschade toegebracht aan hun eigendommen in kaart te brengen.²⁴ Dat betekent dat hij zowel bevoegd was voor het opmeten van het Grand Hôtel Belle-Vue, als voor het Westend'Hôtel. Als uitloper van die inventarisronde kreeg hij dan nog bijkomend in 1923 de opdracht voor de opmaak van de plannen van het nieuwe Westend Palace. De beslissing om dat hotel toch opnieuw op te trekken, werd maar genomen na lang aarzelen en na enorme druk van het gemeentebestuur van Westende, dat geloofde dat een centraal hotel voor de badplaats absoluut onmisbaar was.

In tegenstelling tot wat gebeurde bij vele andere wederopbouwprojecten, werd in dat geval wel degelijk geopteerd voor een totaal nieuwe vormgeving. Na de Eerste Wereldoorlog werd immers in heel wat gevallen gekozen om het vooroorlogse plan vrij slaafs te volgen. Nieuwe plannen opmaken betekende immers een enorm

24 *Monsieur Jaspar, architecte, Avenue Dailly, 129, Bruxelles, sera l'expert ayant pour mission de décrire, sans évaluation, l'état des lieux de propriétés immobilières des dites Sociétés...* MIDDELKERKE, *Gemeentearchief*, Doos 67: Beheer Sociëteit, Aanstelling van Jaspar in de conventie tussen Westende-Plage en de Belgische Staat, goedgekeurd in de 'Réunion du Conseil d'Administration du 17 mai 1919'.



Afb. 2. De huizenrij langsheen de huidige Priorijlaan gefotografeerd in 1924 door Joseph Bouillon. Het derde huis rechts is de villa Shamrock gebouwd naar plannen van architect Ernest Jaspar. Links ervan staat villa La Josette van architect F. Symons, rechts ervan de villa Santa Maria van een ongekende ontwerper en op de hoek de villa Mirandola van architect J. Picquet. De gronden gelegen langs deze tennisterreinen werden beschouwd als topligging binnen de badplaats en aan de afwerking van deze gevels werd door deze architecten dan ook heel wat zorg besteed.

tijdsverlies en door het gebruik van de bestaande ontwerpen herrees de belle-époquebadplaats als het ware. Jaspar koos voor het Westend Palace resoluut voor een nieuw ontwerp. Hij ontwierp een modern gebouw in art-decostijl, uitgevoerd in gewapend beton. De ervaring die Jaspar opgedaan had bij de hotelbouw in Heliopolis, kwam hem van pas bij de bouw van dit nieuwe en uiterst luxueuze hotel aan de Belgische kust. In de beschrijving van 1924 steekt de auteur vooral de loftrompet over de decoratie van de feestzaal: *La grande salle de restaurant du Westende-Hôtel entre autres, est à cet égard un chef-d'oeuvre de bon goût. Conçue dans un style élégant qui rappelle tour à tour les styles byzantin et mauresque, elle donne par les teintes chaudes de sa décoration l'impression du luxe oriental.*²⁵ Die beschrijving in de lijn van de sprookjessfeer van Duizend-en-een-nacht verwijst ongetwijfeld naar de inbreng

25 F. LEURIAUX, 'La Renaissance de Westende', in: *Revue Mondiale*, 19:137 (1924), p. 1-8 (citaat p. 4).

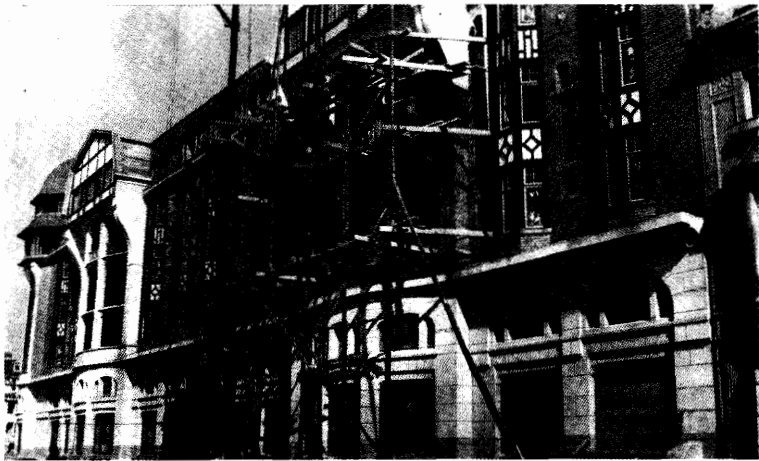
van Ernest Jaspar, die hier zeker gebruikmaakte van de ervaring die hij in Heliopolis had opgedaan bij de bouw van het enorme Palace Hotel daar.

Het nieuwe hotel in Westende had 225 kamers en iedere kamer had zijn eigen toilet, wat voor die tijd uitzonderlijk was. De meubels werden gekocht bij de Kortrijkse firma Decoene. Het Westend'Hôtel moest duidelijk het meest mondaine hotel van de badplaats te worden. Het werden drukke tijden voor Ernest Jaspar. Heel wat opdrachtgevers van villa's van voor de Eerste Wereldoorlog vroegen hem immers om de oorlogsschade aan hun villa op te meten. Baron Edouard Rolin Jaequemyns, jurist en later minister van Binnenlandse Zaken en lid van de Koloniale Raad, en een belangrijke telg van de familie Rolin, behoorde tot het cliënteel. Ook de weduwe van de befaamde Gentse kunstschilder Albert Baertsoen deed een beroep op Jaspar voor het opstellen van het dossier betreffende de oorlogsschade aan haar villa.²⁶ De eigenlijke plannen voor die twee wederopbouwvilla's werden echter getekend door, respectievelijk, François Roussel en Georges Hobé. Ernest Jaspar was wel verantwoordelijk voor de wederopbouw van een zestal villa's op de zeedijk.²⁷ Tot zijn opdrachtgevers behoorden opnieuw zijn broer Henri Jaspar en de koloniaal Hubert Lothaire. Deze laatste liet zowel zijn zeedijkvilla Joséphine, als de Villa Shamrock bij de tennisevelden, door Jaspar wederopbouwen. Daarnaast lieten François Vanden Eeckhoudt en Ernest Soenens respectievelijk de zeedijkvilla's Les Oyats en Coquilles en de Villa Maria-Gaby door Jaspar heropbouwen.

Terwijl Ernest Jaspar druk plannen tekende en de oorlogsschade opmat, werd zijn broer opnieuw betrokken bij het Westendse dossier. Op 11 februari 1924 werd een brief vanwege de nv Westende Plage, een nieuwe maatschappij die voortaan de belangen van

26 MIDDELKERKE, *Gemeentearchief*, Mi 813: Dossiers betreffende Westende-Bad, Briefwisseling eigenaars i.v.m. oorlogsschade, Brieven van Ernest Jaspar aan de burgemeester van Middelkerke van 8 januari 1920 en van 8 februari 1920.

27 MIDDELKERKE, *Gemeentearchief*, Archief Sociëteit, Doos 3: Archivalia vóór 1914, Lijst met opgave eigenaars, villa's en de respectieve architecten, vermoedelijk ca. 1922.



Afb. 3. Foto van het Westend Palace genomen in juni 1924. Het Brusselse aannemersbedrijf legde toen de laatste hand aan de voorgevel van dit centrale hotel.

de opnieuw 'eengemaakte' badplaats zou behartigen, naar Henri Jaspar, minister van Buitenlandse Zaken, gestuurd, om ervoor te pleiten dat werk gemaakt zou worden van het herstel van de Parklaan en van de zeedijk. Die kwam daarop tussen bij zijn collega, baron Ruzette, minister van Openbare Werken, om de belangen van de badplaats te behartigen en een krediet van 50.000 BEF werd vrijgemaakt voor Westende.²⁸ Na de wederopbouw van het Westendse hotel zou Ernest Jaspar zich niet blijvend in België vestigen. Hij ging opnieuw in op een uitnodiging van Edouard Empain, dit keer om een project in Afrika op te starten. Het ging richting Kivu.²⁹

De ontwikkelingen van Heliopolis en Westende vertonen inderdaad veel gelijkenissen. Beide woonkernen werden immers vanuit

28 MIDDELKERKE, *Gemeentearchief*, Archief Sociëteit, Doos 118: Contacten met de overheden, Dossier wederopbouw dijk, 1923-1924, o.a. brieven van de promotie-maatschappij aan Henri Jaspar d.d. 11 februari 1924 en 22 mei 1924.

29 B. DE MEULDER, *Kuvuande MBote: Een eeuw koloniale architectuur en stedenbouw in Kongo*, Antwerpen, 2000, p. 117-120. Bij het ter perse gaan verscheen: M.C. BRUWIER en A. VAN LOO, *Heliopolis*, Brussel, 2010. De resultaten van dit nieuwe standaardwerk over Heliopolis konden in deze bijdrage niet meer verwerkt worden.

het niets opgericht in een zanderige omgeving. Bij beide projecten werd veel aandacht besteed aan de stedenbouwkundige regels die werden vastgelegd in een lastenboek. De toepassing ervan werd nauwgezet afgedwongen. De respectieve maatschappijen hadden ook een grote macht, die ze zich hadden toegeëigend ten nadele van de normale lokale besturen. In beide plaatsen was een luxueus hotel de spil waarrond het toeristische leven werd uitgebouwd. Het probleem van de bereikbaarheid werd zowel in Westende als in Heliopolis opgelost door de aanleg van een elektrische tramlijn. Het Egyptische net en het Belgische net hadden trouwens ook de figuur van baron Empain gemeen. Het lijkt er dan ook sterk op dat het Westendse voorbeeld inderdaad inspirerend heeft gewerkt bij de uitbouw van Heliopolis en dat de kennisoverdracht waarschijnlijk voor een groot gedeelte gebeurde door Ernest Jaspar. Die bouwde afwisselend een carrière in Westende en in het buitenland uit. Trouwens, ook andere figuren, zoals Leon Rolin en Ernest Eeman, brachten na een Egyptisch verblijf geregeld vakanties door in hun villa in Westende.

De rol van architect Jaspar in de badplaats Westende is zeker belangrijk geweest. Hij was op drie cruciale ogenblikken aanwezig in die badplaats. Zowel bij de start, de uitbreiding in westelijke richting, als bij de wederopbouw speelde hij een belangrijke rol. Hij was verantwoordelijk voor de bouwplannen van diverse woningen, het ontwerp voor de wederopbouw van het op één na grootste hotel en voor het aanlegplan van het westelijke gedeelte van de badplaats. Telkens werd hij opgemerkt en als het ware weggeplukt voor een buitenlandse opdracht. Vooral zijn rol in Heliopolis spreekt tot de verbeelding.

Het is opmerkelijk dat telkens wanneer Ernest Jaspar een opdracht kreeg in Westende, zijn broer nooit veraf was. Henri Jaspar was in verschillende hoedanigheden betrokken partij in Westende, hetzij als bouwheer van een villa, hetzij als aandeelhouder of als juridisch raadgever voor de naamloze vennootschap Westende Plage. In die laatste functie kruiste hij zelfs de degenen met de broers Otlet. Na de oorlog deed de promotiemaatschappij zelfs nog met succes een beroep op hem als bemiddelaar om de nodige nationale kredieten

ten voordele van Westende vrij te maken. De inbreng van Ernest Jaspar in Westende brengt hem op het niveau van de twee andere grote ontwerpers, Alban Chambon en Octave Van Rysselberghe. Dit trio van belangrijke architecten maakte van Westende een architecturaal en stedenbouwkundig experiment dat wel navolging moest krijgen. Heliopolis kan dan ook zeker beschouwd worden als een toepassing van de Westendse ervaring in het buitenland. In de marge van dit onderzoek kon ook vastgesteld worden dat het verblijf in Westende voor heel wat zakenlui en ondernemers niet alleen vakantie was, maar tevens een ideale gelegenheid om netwerken verder uit te bouwen en om zinvolle contacten te leggen. Iedereen kende er blijkbaar iedereen. De juiste positie bepalen van de gebroeders Jaspar binnen dat Westendse netwerk was echter, gezien het beperkte bronnenmateriaal, niet echt mogelijk.