

Jan Vandeburie

## De Zwarte Dood te Brugge. Een status questionis en enkele nieuwe beschouwingen

Sinds de befaamde studie van Van Werveke betreffende de Zwarte Dood in de Zuidelijke Nederlanden werd er aangenomen dat het graafschap Vlaanderen grotendeels gespaard bleef van deze pest-epidemie, die in het midden van de veertiende eeuw het leven kostte aan ongeveer één derde van de toenmalige Europese bevolking. Van Werveke kwam tot deze conclusie wegens het vrijwel ontbreken van expliciet bronnenmateriaal voor de Zuidelijke Nederlanden, terwijl andere, zwaar getroffen regio's, wel over uitgebreid bronnenmateriaal beschikten.<sup>1</sup> Sinds de jaren 50 zijn er echter in kleinere lokale studies enkele aanwijzingen opgedoken die wijzen op een grotere impact van deze eerste pestepidemie. Eveneens is het moeilijk te geloven dat een sterk geürbaniseerde regio als het middeleeuwse Vlaanderen, centraal gelegen in het handelsnetwerk tussen landen die toen wel zwaar werden getroffen door de epidemie, gevrijwaard zou zijn gebleven. Dit artikel is gebaseerd op het onderzoek voor mijn masterproef aan de K.U. Leuven, waarin een poging werd ondernomen om het bestaande onderzoek kritisch te evalueren in het licht van recente ontwikkelingen en tevens om nieuwe bronnen te vinden die kunnen bijdragen tot het onderzoek.<sup>2</sup>

### HISTORIOGRAFIE

De internationale, en bij uitstek de Angelsaksische, historiografie inzake de Zwarte Dood is vrijwel niet te overzien. We be-

- 1 H. VAN WERVEKE, *De Zwarte Dood in de Zuidelijke Nederlanden (1349-1351)* (Mededelingen van de Koninklijke Vlaamse Academie voor Wetenschappen, Letteren en Schone Kunsten van België. Klasse der Letteren. 12), Brussel, 1950.
- 2 J. VANDEBURIE, *Et post in Flandriam? De Zwarte Dood in het graafschap Vlaanderen (1349-1350): een kritische benadering van het bestaande onderzoek en enkele nieuwe pistes*, Onuitgegeven masterproef, K.U. Leuven, Departement Geschiedenis, Leuven, 2009.

perken ons hier tot enkele basiswerken en focussen vooral op de Nederlanden. Het werk van de Amerikaanse historicus Gottfried<sup>3</sup> biedt nog steeds een zeer degelijke synthese over de Zwarte Dood in Europa. Het zeer recente overzichtswerk van Benedictow is echter tot op vandaag het meest complete overzicht over de Zwarte Dood.<sup>4</sup> De auteur behandelt de meest recente medische inzichten en discussies betreffende de aard en oorsprong van de ziekte en geeft vervolgens per land of regio in Europa een overzicht van de verspreiding en impact van de epidemie, waarbij hij telkens ook een samenvatting geeft van de meest recente historiografie over het desbetreffende gebied. Benedictow geeft nieuwe inzichten inzake de geografische verspreiding van de epidemie en behandelt de problemen betreffende de aard van het bronnenmateriaal, de methodologie en de moeilijkheden rond demografische gegevens in de middeleeuwen. Voor Frankrijk is het monumentale werk van Biraben<sup>5</sup> ondanks zijn ouderdom nog steeds het syntheseswerk bij uitstek. Het is een typisch product van de *Annales*-school, met veel statistisch materiaal en een enorme bibliografie die zowat elk werk – wereldwijd (!) – in verband met de Zwarte Dood opneemt. Doordat de Noord-Franse regio Frans-Vlaanderen vroeger tot het graafschap Vlaanderen behoorde, biedt het werk van Biraben ook interessante gegevens voor ons onderzoek. De meest recente synthese voor de Noordelijke Nederlanden is de studie van Noordegraaf en Valk,<sup>6</sup> die een zeer goed overzicht biedt van de pestepidemieën in Holland.

In de Zuidelijke Nederlanden zijn er sinds het vrij gedetailleerde onderzoek van Van Werveke enkele zeer degelijke regionale studies verschenen. Voor Henegouwen<sup>7</sup> is vooral de studie van Sivéry

3 R.S. GOTTFRIED, *The Black Death: Natural and human disaster in medieval Europe*, New York, 1983.

4 O.J. BENEDICTOW, *The Black Death 1346-1353: The complete history*, Woodbridge, 2004.

5 J.-N. BIRABEN, *Les hommes et la peste en France et dans les pays européens et méditerranéens*, 2 dln., Parijs, 1975-1976.

6 L. NOORDEGRAAF en G. VALK, *De Gave Gods: de pest in Holland vanaf de late middeleeuwen*, Bergen, 1988.

7 Voor een recente synthese van het onderzoek naar de Zwarte Dood in Henegouwen, zie: BENEDICTOW, *The Black Death*, p. 338-340.

van belang.<sup>8</sup> Volgens de auteur heeft de Zwarte Dood duidelijk hard toegeslagen in deze regio.<sup>9</sup> Bewijzen werden ook aangevoerd door Despy om aan te tonen dat de streek van Brabant evenmin gespaard bleef.<sup>10</sup>

Specifiek over de Zwarte Dood in het graafschap Vlaanderen (1349-1350) werd er tot nu toe slechts een handvol artikels gepubliceerd. De bewering van Van Werveke, als zouden de Zuidelijke Nederlanden grotendeels gespaard zijn gebleven van de Zwarte Dood (behalve in Ieper en enkele randgebieden aan de Franse, Duitse en Nederlandse grens) werd vrijwel onmiddellijk tegengesproken door Rogghé,<sup>11</sup> die zijn tegenargumenten uitte in een commentaar op Van Wervekes artikel, en later door Maréchal,<sup>12</sup> die in Brugge wel sterke aanwijzingen zag voor een grote mortaliteit. In zijn synthese over de pest in de Lage Landen tussen 1349 en 1500 behandelt Blockmans<sup>13</sup> ook de impact van de epidemie in het graafschap Vlaanderen en zet hij kort de aanwijzingen op een rijtje. Hij bespreekt echter voornamelijk de gevolgen van de terugkerende pestgolven of *echo-epidemieën* op de levensstandaard aan de hand van veranderingen in productiehoeveelheden, prijzen, handels-

8 G. SIVÉRY, 'Le Hainaut et la Peste Noire', in: *Mémoires et publications de la société des sciences, des arts et des lettres du Hainaut*, 79 (1965), p. 431-447; H. VAN WERVEKE, *De Zwarte Dood*, p. 14-16 en W.P. BLOCKMANS, 'The Social and Economic Effects of Plague in the Low Countries (1349-1500)', in: *Belgisch Tijdschrift voor Filologie en Geschiedenis*, 58 (1980), p. 837-838 en 846-848.

9 Toch wijst Blockmans op het feit dat ook voor Henegouwen rekening moet gehouden worden met andere demografische factoren dan de Zwarte Dood om de bevolkingsdalingen te verklaren (Deze bevolkingsdalingen kon men vaststellen dankzij de bewaard gebleven haardtellingen. Zie hierover: M.A. ARNOULD, *Les dénombrements de foyers dans le comté de Hainaut (XIV<sup>e</sup>-XVI<sup>e</sup> siècles)* (Koninklijke commissie voor geschiedenis. Publicaties, 55), Brussel, 1956.) en dat de sterftecijfers sterk verschillen van stad tot stad en van streek tot streek. W.P. BLOCKMANS, 'The Social and Economic Effects', p. 837-838.

10 G. DESPY, 'La Grande Peste Noire de 1348. A-t-elle touché le Roman Pays de Brabant?', in: *Centenaire du Séminaire d'histoire médiévale de l'Université libre de Bruxelles: 1876-1976*, Brussel, 1977, p. 195-217 en VAN WERVEKE, *De Zwarte Dood*, p. 16-17.

11 P. ROGGHÉ, 'De Zwarte Dood in de Zuidelijke Nederlanden', in: *Belgisch Tijdschrift voor Filologie en Geschiedenis*, 30 (1952), p. 834-837.

12 G. MARÉCHAL, 'De Zwarte Dood te Brugge (1349-1351)', in: *Biekorf*, 11-12 (1980), p. 377-392.

13 BLOCKMANS, 'The Social and Economic Effects', p. 833-863.

volume en lonen, over een periode van 150 jaar (1349-1500).<sup>14</sup> Een recente interdisciplinaire synthese werd voorgesteld in een medisch symposium naar aanleiding van de 650ste verjaardag van de Zwarte Dood in de Zuidelijke Nederlanden.<sup>15</sup> Het artikel van Thoen en Devos<sup>16</sup> behandelt echter opnieuw slechts gedeeltelijk het graafschap Vlaanderen en gaat vooral in op de pest en andere epidemieën na 1351. Voor Brugge is er sinds Van Wervekes studie slechts een handvol bijkomende aanwijzingen aan de oppervlakte gekomen in enkele kleinere onderzoeken. Op de conclusies van Van Werveke voor Brugge, dat volgens hem eveneens weinig of geen invloed van deze pestepidemie heeft ondervonden, kwam er een eerste tegenreactie van Rogghé. In zijn artikel wees hij op enkele aanwijzingen dat de Zwarte Dood toch een grotere impact gehad zou hebben. Specifiek voor Brugge wijst hij op een charter van Lodewijk van Male dat de aanleg van twee nieuwe kerkhoven buiten de stad meedeelt. Eveneens wijst hij op de vermeldingen van flagellanten in de bronnen. De argumenten van Rogghé werden echter onmiddellijk weerlegd door Van Werveke,<sup>17</sup> die zijn stelling herhaalt dat de aanleg van begraafplaatsen en de meldingen van flagellanten enkel wijzen op een angst voor de epidemie en niet bewijzen dat de ziekte ook effectief heeft gewoed. Naar aanleiding van haar onderzoek naar het hospitaalwezen te Brugge,<sup>18</sup> vond Maréchal duidelijke aanwij-

- 14 *Ibidem*, p. 850-861. De echo-epidemieën werden ook onderzocht door een leerling van Van Werveke: W. VANGASSEN, *De pestepidemieën na 1350, voornamelijk deze van 1400 en 1438 in Vlaanderen en Henegouwen*, Onuitgegeven licentiaatsverhandeling, Universiteit Gent, 1952. Vangassen was echter zeer selectief in zijn bronnenonderzoek. Er werd geen gebruikgemaakt van lange bronnenreeksen om fluctuaties aan te tonen. Zie hierover ook: E. THOEN, 'Landbouwproductie en bevolking in enkele gemeenten ten zuiden van Gent gedurende het Ancien Régime (14<sup>e</sup>-18<sup>e</sup> eeuw)', in: A. VERHULST en C. VANDENBROEKE (red.), *Landbouwproductiviteit in Vlaanderen en Brabant: 14<sup>e</sup>-18<sup>e</sup> eeuw*, Gent, 1979, p. 18.
- 15 *De pest in de Nederlanden: medisch historische beschouwingen 650 jaar na de Zwarte Dood* (Academia Regia Belgica Medicinae. Dissertationes. Serie Historia, 7), Brussel, 1999.
- 16 E. THOEN en I. DEVOS, 'Pest in de Zuidelijke Nederlanden tijdens de middeleeuwen en de moderne tijden: Een status quaestionis over de ziekte in haar sociaal-economische context', in: *De pest in de Nederlanden*, p. 19-43.
- 17 H. VAN WERVEKE, 'Nogmaals de Zwarte Dood in de Nederlanden', in: *Bijdragen voor de Geschiedenis der Nederlanden*, 8 (1953-1954), p. 251-258.
- 18 G. MARÉCHAL, *De sociale en politieke gebondenheid van het Brugse hospitaalwezen in de middeleeuwen* (Standen en Landen, 73), Heule, 1978 en IDEM, 'De Zwarte Dood te Brugge', p. 377-392.

zingen voor een hoge mortaliteit in de stad. Hoofdzakelijk aan de hand van personeelsgegevens in de rekeningen van de hospitalen, wezenboeken, het vervallen van lijfrenten, en de inkomsten van het Sint-Janshospitaal, kon de auteur zich een beeld vormen van de impact, de chronologie en de geografische evolutie van de pestepidemie te Brugge in 1349. Opnieuw wordt er in het onderzoek de link gelegd met flagellanten en de aanleg van nieuwe kerkhoven. Eveneens worden er enkele bezwaren geuit tegen de representativiteit van de gegevens die Van Werveke haalde uit de bieraccijnzen. Maréchal concludeert dat toch minstens tien procent van de bevolking overleden is aan de pestepidemie en dat er dubbel zoveel sterfgevallen waren als normaal. Zij besluit dat de open plaatsen in het personeelsbestand vlug werden opgevuld en dat de economie zich snel herstelde, waardoor de impact van de epidemie slechts op korte termijn merkbaar was. Vooral de herhaling van de pestepidemieën later zal de aanzet geven tot de crisis van de tweede helft van de veertiende eeuw.

In de *Algemene Geschiedenis der Nederlanden* geeft Blockmans samen met Pieters, Prevenier en Van Schaïk een overzicht van de sociale veranderingen tussen 1300 en 1500.<sup>19</sup> Ze wijzen erop dat men aan de hand van het recente onderzoek kan besluiten dat de Nederlanden in vrijwel alle gebieden werden geteisterd door de Zwarte Dood. Omstreeks de zomer van 1349 zou de epidemie Brugge hebben bereikt via Sluis, dat op zijn beurt werd besmet vanuit Engeland. Er wordt gewezen op de prijsstijgingen van het graan te Brugge die volgden op de pestepidemieën. In zijn uitgebreide overzicht over de Zwarte Dood in de Nederlanden, steunt Blockmans vooral op eerdere resultaten.<sup>20</sup> Hij maakt gebruik van de onderzoeksresultaten van Maréchal en het debat tussen Rogghé en Van Werveke om, in combinatie met de externe oorzaken van plundering door rondtrekkende legers in 1348 en de overvloedige regenval die de oogst deed mislukken in 1349-1350, aan te tonen

19 W.P. BLOCKMANS, G. PIETERS, W. PREVENIER en R.W.M. VAN SCHAÏK, 'Tussen crisis en welvaart: sociale veranderingen 1300-1500 (Abnormale mortaliteit)', in: *Algemene Geschiedenis der Nederlanden*, Dl. 4, Haarlem, 1980, p. 42-86.

20 W.P. BLOCKMANS, 'The Social and Economic Effects', p. 833-863.

dat er zich wel degelijk een pestepidemie heeft voorgedaan in Brugge via Sluis. Als economische indicatoren wijst Blockmans voor Brugge op een sterke stijging van de renteprijzen.

#### PROBLEEMSTELLING

Een belangrijke oorzaak van het weinige onderzoek gedurende de afgelopen decennia ligt in het ontbreken van geschikt bronnenmateriaal, zeker als het aanbod voor het graafschap Vlaanderen wordt vergeleken met de bronnen die voorhanden zijn voor regio's zoals Engeland en Italië, waar het onderzoek naar de Zwarte Dood nog steeds in een stroomversnelling zit. Van Werveke kwam onder meer tot zijn negatieve conclusies precies vanuit het ontbreken van expliciete vermeldingen van de pest in kronieken en stadsrekeningen, in tegenstelling tot Frankrijk en Engeland. Wegens het gebrek aan expliciete aanwijzingen moeten we bij het onderzoek vooral beroep doen op indirecte getuigenissen van demografische, economische of agrarische aard. Ook dit bronnenmateriaal is echter zeldzaam voor de regio in die periode. Henegouwen en de Noordelijke Nederlanden hebben duidelijk veel meer van dergelijke gegevens overgeleverd in vergelijking met Vlaanderen, omdat in deze laatste gebieden het domaniale uitbatingssysteem langer bleef voortbestaan. In Henegouwen en Holland beschikt men bijgevolg over meer bronnenmateriaal afkomstig van deze domeinadministratie.<sup>21</sup> Een bijkomend probleem van dit ontbreken van expliciete verwijzingen is dat uit de resultaten van de studie van indirect bronnenmateriaal het fenomeen pest moeilijker valt te onderscheiden van andere (besmettelijke) ziekten waarnaar men toen verwees met de term *pestilentia*.<sup>22</sup>

Een andersoortig probleem is dat wanneer men dan in staat is om via deze onrechtstreekse bronnen aanwijzingen te vinden voor een verhoogde mortaliteit, er eigenlijk zeer weinig precieze gegevens voorhanden zijn over de algemene demografische evolutie en het bevolkingsaantal in het veertiende-eeuwse Vlaanderen.<sup>23</sup> Net

21 *Ibidem*, p. 845.

22 E. THOEN en I. DEVOS, 'Pest in de Zuidelijke Nederlanden', p. 21.

23 W.P. BLOCKMANS e.a., 'Tussen crisis en welvaart', p. 42.

zoals in de rest van Europa, zijn er weinig of geen gegevens om een exact bevolkingscijfer vast te stellen voor het midden van de veertiende eeuw.<sup>24</sup> Doordat de parochieregisters pas verschijnen vanaf de zestiende eeuw, zijn we voor bevolkingscijfers afhankelijk van het indirecte fiscale (belastingsbetalers, bezittingen, haardtellingen) en militaire (aantal weerbare mannen) cijfermateriaal. In het geval van de meer voorhanden zijnde haardtellingen, waarbij het dus enkel gaat om het aantal gezinnen, moeten we de coëfficiënt trachten te achterhalen waarmee mag worden vermenigvuldigd om een globale schatting te kunnen maken van de bevolking. Voor het veertiende-eeuwse Vlaanderen zijn dergelijke gegevens echter niet beschikbaar, omdat belastingen immers slechts zelden gebaseerd waren op haardtellingen.<sup>25</sup> Eveneens moet in acht gehouden worden dat de bevolkingscijfers van de steden niet kunnen gehanteerd worden voor het platteland.<sup>26</sup>

Door het ontbreken van absolute bevolkingscijfers, is het vaststellen van de gemiddelde mortaliteit bijgevolg ook problematisch. Bij Thoen en Devos is er sprake van een gemiddelde jaarlijkse mortaliteit van 40 tot 50 sterfgevallen op 1000 inwoners (of 4 à 5 procent) op het einde van de veertiende eeuw en het begin van de vijftiende eeuw, hoewel er nog grote fluctuaties worden vastgesteld in de mortaliteit.<sup>27</sup> Thoen en Devos vermelden boedelbeschrijvingen<sup>28</sup> en dodehand-

24 J.P. BYRNE, *The Black Death*, Westport, 2004, p. 59-61.

25 A. VERHULST, *Bronnen en problemen betreffende de Vlaamse landbouw in de late middeleeuwen (XIIIe-XVe eeuwen)* (Studia Historica Gandensia, 17), Gent, 1964, p. 218-219.

26 *Ibidem*. Zie hierover: C. CIPOLLA e.a., *Rapport collectif de démographie. Moyen Age. Deel I: Rapports (IXe congrès international des sciences historiques à Paris 1950)*, Parijs, 1950, p. 55-80 en 227.

27 E. THOEN en I. DEVOS, 'Pest in de Zuidelijke Nederlanden', p. 26-28. Voor hun cijfers baseren zij zich op E. THOEN, *Landbouweconomie en bevolking in Vlaanderen gedurende de late Middeleeuwen en het begin van de Moderne Tijden. Testregio: de kasselrijen van Oudenaarde en Aalst (eind 13de-eerste helft 16de eeuw)* (Belgisch centrum voor landelijke geschiedenis. Publikatie, 90), 2 dln., Gent, 1988, I, 76. Zie hierover ook: E. THOEN, 'Historical Demography in Late Medieval Rural Flanders: Recent results and hypotheses', in: J.-M. DUVOSQUEL, E. THOEN en A. VERHULST (red.), *Peasants and Townsmen in Medieval Europe. Studia in honorem Adriaan Verhulst* (Belgisch centrum voor landelijke geschiedenis. Publikatie, 114), Gent, 1995, p. 573-582.

28 De optekening van roerende en onroerende goederen wanneer één van de ouders komt te overlijden en er minderjarige kinderen achterblijven.

gegevens<sup>29</sup> als vrij betrouwbare bronnen, bij gebrek aan rechtstreeks bronnenmateriaal inzake mortaliteit. Deze bronnen zijn echter in vele gevallen onderhevig aan onderregistratie en vertraagde notering bij politieke of militaire crisisperiodes. Naast slordigheid, fraude en willekeurigheid is er bij deze bronnen sprake van een onderregistratie van vrouwen. Een bijkomend probleem is de evolutie van juridische ontwikkelingen en verschillende *termini* in rekeningen die voor uiteenlopende registraties zorgen.<sup>30</sup> Al deze moeilijkheden maken het onderzoek naar de Zwarte Dood geen populaire aangelegenheid. De resultaten die men mogelijk bereikt, zijn vanwege het acute ontbreken van bewijsmateriaal altijd onderhevig aan kritiek en moeten daarom steeds genuanceerd worden.

#### BESTAANDE AANWIJZINGEN EN NIEUWE VONDSTEN

Het is duidelijk dat de Zwarte Dood een grotere impact had dan vaak aangenomen wordt. Toch zouden er meer aanwijzingen moeten te vinden zijn. Voor Brugge bleken vooral de hospitaalarchieven uitermate bruikbaar voor ons onderzoek. Het grote voordeel van deze archieven is dat zij minder geteisterd werden tijdens de Franse overheersing.<sup>31</sup> Doordat de hoeves van hospitalen een tijd langer rechtstreeks werden uitgebaat door de instellingen dan bijvoorbeeld de hoeves van abdijen, zijn er meer gegevens over landbouwexploitatie, prijzen en lonen in terug te vinden.<sup>32</sup>

Een eerste en uitermate interessante bron is de registratie van lijfrenten. Bij onderzoek van de rekeningen van het Sint-Janshospitaal

29 De inning van een bepaald bedrag in valuta of natura door de heer bij het overlijden van een inwoner van de heerlijkheid (vergelijkbaar met de issuwe van de poorters in de steden).

30 E. THOEN en I. DEVOS, 'Pest in de Zuidelijke Nederlanden', p. 28 en E. THOEN, *Landbouweconomie en bevolking*, p. 18-19 en 44-45.

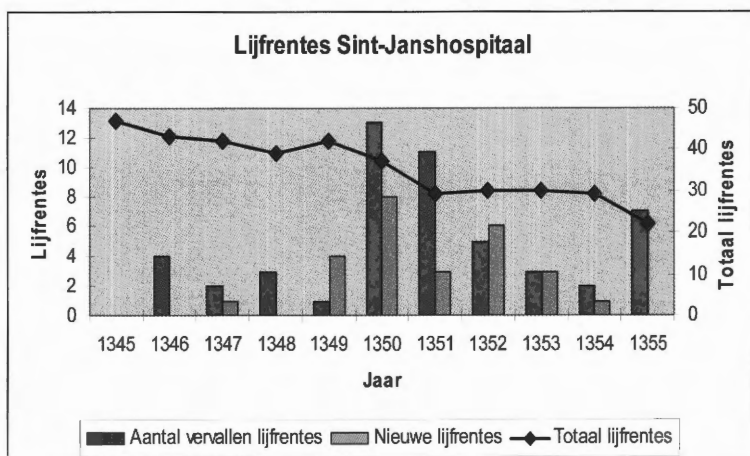
31 J. MERTENS, 'De hospitaalarchieven: bronnen voor de agrarische geschiedenis van de late middeleeuwen? Het voorbeeld van de archieven van de Brugse Sint-Jans- en Potteriehospitaal', in: *Annalen van de Belgische Vereniging voor Hospitaalgiedenis*, 6 (1968), p. 25.

32 A. VERHULST, 'Bronnen en problemen betreffende de Vlaamse landbouw in de late middeleeuwen (XIIIe-XVe eeuw)', in: *Ceres en Clio, zeven variaties op het thema landbouwgeschiedenis*, Wageningen, 1964, p. 209 en J. MERTENS, 'De hospitaalarchieven', p. 25 en 27.



te Brugge,<sup>33</sup> stootten wij op het rekeningenregister voor de jaren 1343 tot 1360 van Wouter Zueringhe, Gillis de Buc en Christiaen de Knijf.<sup>34</sup> Daarin werden zorgvuldig de namen en de verschuldigde bedragen genoteerd van de personen aan wie het hospitaal lijfrentes moest uitbetalen. Aan de hand van deze lijsten kunnen we vaststellen of er tijdens de periode van de Zwarte Dood veel lijfrentes vervielen en er dus veel lijfrentehouders stierven.<sup>35</sup> Er werd uiteraard enkel rekening gehouden met persoonlijke rentehouders en niet met institutionele rentehouders (kloosters, etc.) zoals de *Scaperade* en *Aelmoezene*.

**Grafiek 1 De lijfrentes in het Brugse Sint-Janshospitaal (1345-1355)**



Gegevens: BRUGGE, *OCMW-archieff*, Fonds Sint-Janshospitaal, Register 55: Rekeningenregister van Wouter Zueringhe, Gillis de Buc en Christiaen de Knijf. Rekeningen van 1343 tot 1360.

- 33 Het Sint-Janshospitaal te Brugge bezit een zeer rijk archief aan landbouwgegevens en is voor het vroegere graafschap Vlaanderen vrijwel het rijkste archief voor dergelijk onderzoek met reeds seriële bronnenreeksen vanaf de dertiende eeuw. A. VERHULST, 'Bronnen en problemen', p. 210-211. Zie ook: G. HIMPENS, *Het Sint-Janshospitaal te Brugge (vóór 1188-1350)*, Onuitgegeven licentiaatsverhandeling K.U.Leuven, Faculteit Letteren en Wijsbegeerte, Departement Geschiedenis, 1956 en IDEM, 'Het Sint-Janshospitaal te Brugge en zijn landbouwbedrijf rond 1350', in: *Biekorf*, 80 (1980), p. 94.
- 34 BRUGGE, *OCMW-archieff*, Fonds Sint-Janshospitaal, Register 55: Rekeningenregister van Wouter Zueringhe, Gillis de Buc en Christiaen de Knijf. Rekeningen van 1343 tot 1360.
- 35 Hoewel sommige namen konden verschillen qua schrijfwijze, kon er met behulp van de aangegeven bedragen van de lijfrentes toch duidelijk worden uitgemaakt welke namen wegvielen en welke namen nieuw waren in de lijst.

Hoewel er bij het bekijken van de rekeningen op het eerste gezicht geen significante daling is van het aantal lijfrentes in de periode van de pestepidemie, blijkt deze impressie bij verder onderzoek toch niet te kloppen. We krijgen een vertekend beeld doordat er zoveel nieuwe lijfrentehouders bijkomen in de periode van de pestjaren. Dit kan verklaard worden door eventuele grote kosten die het hospitaal moet maken in de epidemiejaren, waardoor er nood is aan nieuw kapitaal en er dus bijgevolg ook meer lijfrentes moeten uitbetaald worden. Gezien de rekeningen maar in mei worden opgesteld, is er in 1349 nog geen merkbare toename van het aantal overlijdens onder de lijfrentehouders (of vervallende lijfrentes). Pas wanneer we in 1350 ook zicht krijgen op de gegevens uit de zomer en het najaar van 1349, wordt het duidelijk dat er dertien vervallen lijfrentes zijn en er dus ook dertien doden gevallen zijn, dit is meer dan drie keer het maximale aantal doden van iedere voorbije vijf jaren, of ongeveer 31 procent van de groep lijfrentehouders van het hospitaal van het voorbije jaar die komt te overlijden. Het is duidelijk dat de gegevens betreffende deze lijfrentes wijzen op een zware impact van de Zwarte Dood te Brugge. Net zoals Maréchal vaststelde, blijkt de epidemie niet voorbij te zijn geweest na 1349. Maximaal tot in mei 1351 was er nog sprake van een zeer hoog aantal sterfgevallen in vergelijking met andere jaren.

De gegevens uit het Sint-Janshospitaal worden bevestigd door het vervallen van lijfrentes in het wezenboek van de stad Brugge en het aantal nieuwe poorters. In het wezenboek van de stad staan naast de wezengelden ook de lijfrenten van 1347-1349 genoteerd.<sup>36</sup> Uit het vervallen van transacties had Maréchal al afgeleid hoeveel sterfte er was onder de lijfrentegenieters.<sup>37</sup> Deze gegevens werden gestaafd aan de hand van het niet meer vermelden van de namen van de lijfrentegenieters in de desbetreffende stadsrekening

36 BRUGGE, *Stadsarchief*, Wezenboeken 1347-1349, f° 2 v°. Zie: J. MARÉCHAL, 'Het weezengeld in de Brugsche stadsfinanciën van de middeleeuwen', in: *Annales de la Société d'Émulation de Bruges*, 82 (1939), p. 1-41.

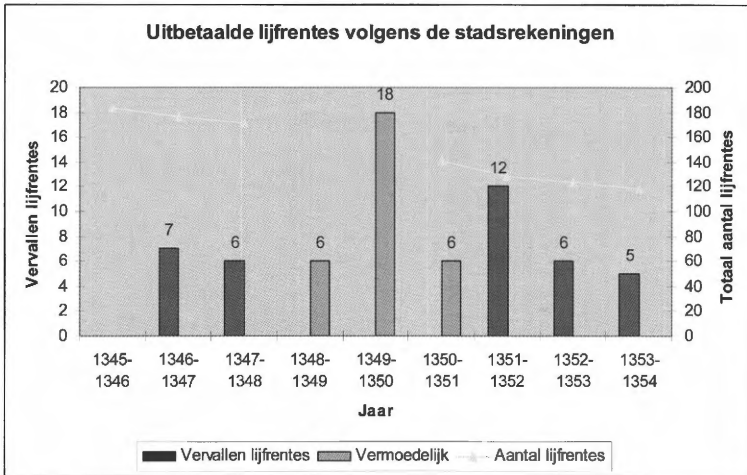
37 G. MARÉCHAL, 'De Zwarte Dood te Brugge', p. 383-384 en 387.

van 1350-1351 die het aantal uitbetaalde lijfrentes vermeldt.<sup>38</sup> De tweede bron lijkt ons toch betrouwbaarder dan de eerste, gezien men dan zeker kan besluiten dat de lijfrentegenieter is overleden. De accuraatheid van dergelijke bronnen lijdt echter soms onder vertraagde notering. Volgens de wezenboeken waren er 178 contracten in 1345, 1346 telde één vervallen transactie (hoewel het wezenboek voor dat jaar niet volledig was), 1347 telde er zes, 1348 telde er zes of zeven, 1349 telde er vijftien of zeventien en 1350 ten slotte drie of zes. Het is duidelijk dat er ongeveer dubbel zo veel transacties vervallen in het jaar 1349. Hierbij wijst Maréchal er ook op dat zeker veertien van de vijftien overlijdens – hoewel deze data van twijfelachtige aard zijn, gezien het vervallen van de transactie niet werd opgetekend wanneer de lijfrentegenieter stierf, maar pas wanneer de lijfrentebetaler het overlijden te weten kwam – voorkwamen in de tweede helft van het jaar, wat samenvalt met de periode aangereikt door andere gegevens, zoals die van het necrologium van het hospitaal van de Potterie.<sup>39</sup> Deze gegevens uit de wezenboeken bestrijken een periode van amper vijf jaar waardoor het niet mogelijk is om fluctuaties vast te stellen over een langere periode. Slechts een reeks van gegevens over vele jaren kan aantonen dat de anomalie van 1349 uitzonderlijk is. In de onderstaande grafiek gaan we echter uit van de cijfers betreffende het aantal namen van lijfrentehouders zoals die te vinden zijn in de stadsrekeningen. Gezien de langere reeks kunnen er betere conclusies getrokken worden.

38 BRUGGE, *Stadsarchief*, Stadsrekeningen, 1350-1351, f° 30.

39 Cf. *infra*.

## Grafiek 2 Uitbetaalde lijfrentes in de stadsrekeningen van Brugge (1345/6-1353/4)



Gegevens: BRUGGE, *Stadsarchief*, Stadsrekeningen, 1350-1351, f° 30.

Aan de hand van de gegevens uit het wezenboek mogen we ervan uitgaan dat het sterftecijfer tussen begin 1348 en begin 1349 en het sterftecijfer tussen begin 1350 en begin 1351 niet hoger was dan het gemiddelde. Hieruit kan er besloten worden dat men in 1349 stopte met lijfrente uit te betalen aan minstens ongeveer achttien lijfrentegenieters. Er kan uitgegaan worden van ongeveer elf procent sterfte op het totale aantal contracten in 1349.

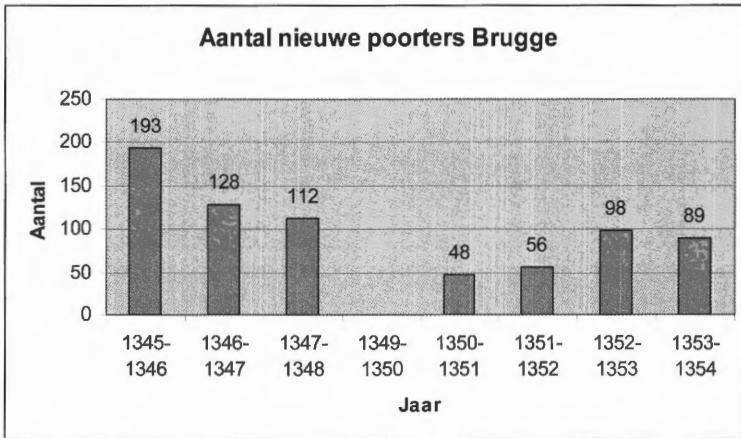
Een bijkomende aanwijzing voor de aanwezigheid van de epidemie te Brugge is het dalende aantal nieuwe poorters. Aan de hand van de Brugse stadsrekeningen en de poortersboeken van de stad, die elkaar aanvullen, gaf Maréchal het aantal personen weer die het poorterschap verwierven via koop.<sup>40</sup> Het is treffend dat er voor de jaren 1349-1350 geen gegevens beschikbaar zijn.<sup>41</sup> We kunnen eventueel aannemen dat het aantal nieuwe poorters in 1349-1350

40 G. MARÉCHAL, 'De Zwarte Dood te Brugge', p. 385.

41 Cf. *infra*: 'Administratieve chaos'.

serieus gedaald was, doordat men er weigerachtig tegenover stond zich als poorter in te kopen in een stad die geplaagd werd door de pestepidemie.

**Grafiek 3 Aantal nieuwe poorters te Brugge (1345/6-1353/4)**



Gegevens: G. MARÉCHAL, 'De Zwarte Dood te Brugge', p. 385.

De hospitaalarchieven bieden niet enkel aanwijzingen voor een grotere mortaliteit onder de bevolking buiten het hospitaal, maar ook voor een grotere sterfte onder de bewoners van het hospitaal zelf. Doordat er slechts nieuw personeel aanvaard werd nadat er een plaats was vrijgekomen, kon Maréchal aan de hand van de bedragen in de hospitaalrekeningen afkomstig van professies<sup>42</sup> vaststellen hoeveel nieuwe intredes (en bijgevolg hoeveel doden onder het personeel) er waren in het Sint-Janshospitaal<sup>43</sup> tussen 1311 en 1400.<sup>44</sup> In deze periode van 90 jaar zijn er voor zeventien jaren geen gegevens beschikbaar. De meeste jaren tellen nul tot drie intredes en het algemene gemiddelde voor de 68 jaar (waarbij we de jaren met een uitzonderlijk hoog aantal intredes niet mee-

42 Het afleggen van de kloostergeloften bij de aanvaarding van een beroep of ambt.

43 Zie ook: J. MERTENS, 'De hospitaalarchieven', p. 25-28.

44 BRUGGE, OCMW-archief, Fonds Sint-Janshospitaal, Rekeningen 1311-1400. G. MARÉCHAL, 'De Zwarte Dood te Brugge', p. 379-382.

tellen) is 67 intredes of ongeveer één intrede per jaar. Er zijn in deze reeks enkele opvallende getallen die ver boven dit gemiddelde cijfer uitsteken. In de rekening van 1315-1316 zijn er vijf nieuwe intredes vast te stellen. Uiteraard kan dit verklaard worden door de algemene hongersnood van 1316.<sup>45</sup> Voor 1316-1317 zijn er geen gegevens, maar hoogstwaarschijnlijk waren er ook meerdere intredes in dit jaar. In 1317-1318 zijn er zelfs negen intredes. Maréchal verklaart dit door te wijzen op een epidemie die volgde op de hongersnood.<sup>46</sup> Bewijs hiervoor is het feit dat de voedselvoorraden van het hospitaal al vanaf 1317 opnieuw aangevuld werden en het grote aantal doden dus niet te wijten kan zijn aan hongersnood. Daarbij vielen hongerdoden vooral onder de armere lagen van de bevolking en minder in meer goeie milieus, zoals dat van het hospitaal. Maréchal besluit dat, hoewel de Brugse stadsrekeningen geen melding maken van een epidemie (in tegenstelling tot Brabant en Doornik), deze er toch zou hebben gewoed.<sup>47</sup> Het vreemde hierbij is echter dat er van sterfgevallen in het hospitaal van de Potterie geen sporen terug te vinden zijn. Maréchal geeft hiervoor zelf al voor een stuk de verklaring door te stellen dat het onderbrengen van lijken van hongerdoden in het hospitaal een besmetting kan hebben veroorzaakt.<sup>48</sup> Gezien het Sint-Janshospitaal het grootste en belangrijkste was van Brugge, is het zeer goed mogelijk dat men de lijken enkel in dat hospitaal bewaarde en er dus enkel in het Sint-Janshospitaal sprake is van een besmetting. In tegenstelling tot wat Maréchal aanneemt, zou het hier dan enkel gaan om een plaatselijke besmetting binnen de muren van het hospitaal. Dit zou het relatief grote aantal doden in 1317-1318 onder het hospitaalpersoneel ook beter verklaren. Uiteraard moet er opnieuw rekening mee gehouden worden dat het ontbreken van bronnen deze gegevens kan corrumperen. In 1350-1351 zijn er zeven nieuwe intredes, het op één na hoogste cijfer in de reeks. In

45 H. VAN WERVEKE, 'La famine de l'an 1316 en Flandre et dans les régions voisins', in: *Revue du Nord*, 41:161 (1959), p. 5-14 en IDEM, 'Bronnenmateriaal uit de Brugse stadsrekeningen betreffende de hongersnood van 1316', in: *Handelingen van de Koninklijke Commissie voor Geschiedenis*, 125 (1959), p. 431-510.

46 G. MARÉCHAL, 'De Zwarte Dood te Brugge', p. 381.

47 *Ibidem* en H. VAN WERVEKE, *De Zwarte Dood*, p. 9-11.

48 G. MARÉCHAL, 'De Zwarte Dood te Brugge', p. 381.

1361-1362 zijn er nog eens zeven nieuwe intredes en in 1362-1363 zes nieuwe intredes. Als er algemeen aangenomen wordt dat er in 1360-1362 een grote pestepidemie was in Vlaanderen,<sup>49</sup> die tevens het grote aantal intredes in de volgende jaren verklaart, kan men ook aannemen dat de pestepidemie van 1349-1350 vrij omvangrijk was, gezien het even grote aantal intredes in het volgende jaar. De enige nuance die we hier kunnen maken, is dat in vergelijking met de epidemie van 1360-1362, deze van 1349-1350 wel minder lang heeft geduurd.

Niet enkel voor het Sint-Janshospitaal zijn er gegevens van een grotere sterfte onder het personeel. Het necrologium van het hospitaal O.-L.-Vrouw van de Potterie te Brugge<sup>50</sup> toont ons dat er ook in dit hospitaal sprake was van een groot aantal slachtoffers onder de bewoners. Een necrologium, een lijst van overledenen van een religieuze gemeenschap, is gezien de vrij goede bewaring van vele kerkelijke archieven een veel voorkomende bron. Voor dit specifieke onderzoek is wel vereist dat het jaar van overlijden gekend is. Maréchal stelde in haar artikel over de Zwarte Dood te Brugge<sup>51</sup> vast dat er van de 60 gedateerde sterfgevallen onder het hospitaalpersoneel van O.-L.-Vrouw van de Potterie<sup>52</sup> tussen 1301 en 1400, maar liefst veertien personeelsleden stierven in de periode 1349-1351.<sup>53</sup> De Gentse historica wijst er hierbij op dat eigenlijk het volledige personeelsbestand overleed tussen 1349-1351.<sup>54</sup> Een bijkomende aanwijzing dat deze gegevens niet op louter toeval berusten, is het feit dat er in het andere jaar met meerdere sterfgevallen (drie), namelijk 1400, ook een pestepidemie was in

49 W.P. BLOCKMANS, 'The Social and Economic Effects', p. 851.

50 BRUGGE, *Archief O.-L.-Vrouw van de Potterie*, Register nr. 235.

51 G. MARÉCHAL, 'De Zwarte Dood te Brugge', p. 378-379. Maréchal spreekt hier ten onrechte van een 'obituarium'.

52 Zie ook: J. MERTENS, 'De hospitaalarchieven', p. 25-28.

53 Maréchal stelde vast dat er in de periode van 100 jaar, 58 jaren waren zonder een sterfgeval, 34 jaren met één sterfgeval, vijf jaren met twee sterfgevallen, één jaar met drie sterfgevallen, één jaar met vier sterfgevallen en één jaar met negen sterfgevallen. In 1349 waren er negen sterfgevallen, in 1350 één sterfgeval en in 1351 vier sterfgevallen.

54 Maréchal laat zien dat er in het midden van de veertiende eeuw gemiddeld twaalf à dertien personeelsleden waren, zich baserend op haar studie: G. MARÉCHAL, *De sociale en politieke gebondenheid*, p. 122-124.

Vlaanderen.<sup>55</sup> Maréchal merkt terecht op dat de eerste sterfgevallen van 1349 (12 juli, 27 juli en 16 augustus) op toeval kunnen berusten.<sup>56</sup> Als we de andere sterftcijfers in deze periode van 100 jaar bekijken, moeten we rekening houden met eventueel één tot twee 'normale' sterfgevallen. Van deze veertien overlijdens in 1349-1351 kunnen er dus drie à zes zijn geweest die weinig of niets met een epidemie te maken hadden. Bijgevolg waren er dus acht à elf van de veertien sterfgevallen in drie jaar te wijten aan de Zwarte Dood of 57 à 78,5 procent. Wanneer we daarbij kijken naar de maanden september en oktober van 1349, waar er vijf sterfgevallen zijn in twee maanden<sup>57</sup>, terwijl er over 100 jaar gemiddeld 0,5 sterfgevallen zijn per jaar indien we de hogere aantallen in 1349-1351 niet meetellen, is het duidelijk dat we mogen spreken van een epidemie. Deze cijfers moeten echter deels genuanceerd worden, gezien slechts de gedateerde sterfgevallen werden opgenomen. Opvallend is dat in de maanden september en oktober van 1351, net zoals in 1349, ook 'veel' doden vallen (drie), maar het jaar 1350 telt slechts één overlijden, namelijk in december. Daar het bekend is dat de pestepidemie zich in de winter minder snel verspreidt,<sup>58</sup> zouden we kunnen aannemen dat het sterfgeval in 1350 niet werd veroorzaakt door de pestepidemie. Aangezien er dus mogelijk geen enkel slachtoffer van de epidemie valt in 1350, is het mogelijk dat de Zwarte Dood zich in twee golven heeft doen gelden te Brugge. Volgens recentere visies, als zou de Zwarte Dood langer de Lage Landen geteisterd hebben<sup>59</sup> en Vlaanderen zijn binnengekomen langs verschillende gebieden (via Noord-Frankrijk, via Engeland,<sup>60</sup> of via handelaars in steden zoals Ieper, Gent en Brugge) is dit niet onmogelijk. Maréchal wijst er tevens op dat het hoogtepunt van de epidemie in de maanden september en oktober van 1349 zich iets vroeger voordoet dan de epidemie te Doornik<sup>61</sup> (voor zover we de Doornikse bronnen mogen geloven). Hieruit

55 W.P. BLOCKMANS, 'The Social and Economic Effects', p. 852.

56 G. MARÉCHAL, 'De Zwarte Dood te Brugge', p. 384-385.

57 *Ibidem*, p. 379.

58 J.-N. BIRABEN, *Les hommes et la peste*, p. 84-86.

59 O.J. BENEDICTOW, *The Black Death*, p. 340.

60 *Ibidem*, p. 110.

61 G. MARÉCHAL, 'De Zwarte Dood te Brugge', p. 385.



kan er voorzichtig afgeleid worden dat de epidemie te Brugge in 1349 niet afkomstig is vanuit Noord-Frankrijk, maar eerder via de haven of via handelaars de stad heeft bereikt (zoals vroegere bronnen aangeven, via Sluis<sup>62</sup>). Ook Blockmans wijst erop dat de havens van Zuidoost-Engeland, die veel handelscontacten hadden met de Vlaamse kust, reeds in 1348 waren geïnfecteerd. Als we hierbij de drukke havens en markten, de dichte bevolkingsconcentratie en de overvloedige regenval die men vermeldt voor 1349-1350<sup>63</sup> in acht nemen, zijn eigenlijk alle factoren aanwezig voor het uitbreken en de verspreiding van de epidemie in de streek.<sup>64</sup> De tweede golf van 1351 zou dan wel afkomstig kunnen zijn uit het zuiden en via Noord-Frankrijk de stad bereikt hebben. Ook deze gegevens moeten genuanceerd worden, aangezien is gebleken dat administratieve chaos een opvallend gevolg was van de Zwarte Dood.<sup>65</sup> Het is mogelijk dat er door de vele sterfgevallen eind 1349 geen mogelijkheid meer was om een zorgvuldige administratie bij te houden in het hospitaal. Dit zou ook het ontbreken van sterfgevallen in 1350 kunnen verklaren. Algemeen wordt aangenomen dat de Zwarte Dood eind 1349, begin 1350 geleidelijk afnam. Deze gegevens voor 1351 wijzen er echter op dat er nog op verschillende plekken een pestepidemie heerste, geheel terzijde latend of dit een tweede pestgolf betrof of niet. Ook hier moet er echter rekening gehouden worden met het feit dat deze drie sterfgevallen ook geen gevolg kunnen geweest zijn van de epidemie.

#### ECONOMISCHE AANWIJZINGEN VOOR DE ZWARTE DOOD

Van de verhoogde mortaliteit moeten ook sporen terug te vinden zijn in de economische bronnen. Maréchal bracht hiervoor de inkomsten van het Sint-Janshospitaal naar voren in haar onderzoek.<sup>66</sup>

62 Meyerus vermeldt dit in zijn *Annales*: J. MEYERUS, *Commentarii sive annales rerum Flandricarum libri septemdecim*, Antwerpen, 1561. Zie H. VAN WERVEKE, *De Zwarte Dood*, p. 9-10. Cf. *supra*

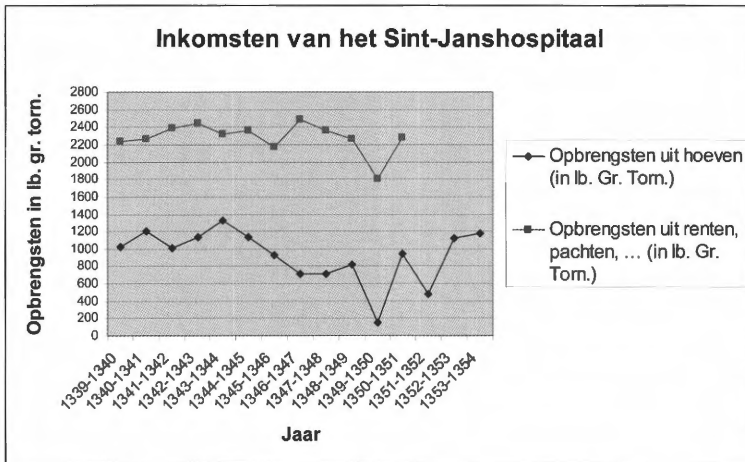
63 Zoals reeds vermeld werd in de medische toelichting over de Zwarte Dood, kon de bacterie zich makkelijk verspreiden in een vochtig klimaat.

64 W.P. BLOCKMANS, 'The Social and Economic Effects', p. 838.

65 Cf. *infra*.

66 *Ibidem*, p. 389-390.

**Grafiek 4 Inkomsten van het Sint-Janshospitaal  
(1339/40-1353/54)**



Gegevens: G. MARÉCHAL, 'De Zwarte Dood te Brugge', p. 389-390.

Het is duidelijk dat de rechtstreekse inkomsten ten gevolge van eigen uitbating door het hospitaal meer lijden onder de gevolgen van de Zwarte Dood dan de inkomsten uit renten en pachten. Dit is enerzijds te verklaren doordat renten en pachten minder vlug reageren op fluctuaties van vraag en aanbod in de markt. Anderzijds hadden de hoeves door de grote mortaliteit te kampen met een tekort aan arbeidskrachten, wat onmiddellijke gevolgen had voor de productie.<sup>67</sup> Uiteraard zullen de pachters met dezelfde problemen te kampen hebben gehad, maar dit effect vertaalde zich iets minder in een drastische aanpassing van de pacht en de uitbetaling van renten. Niet alleen in het Sint-Janshospitaal zijn er aanwijzingen voor verminderde inkomsten. In de eigentijdse bron van de handelingen van het Sint-Donaaskapittel kunnen we lezen dat de opbrengst van de tienden in het epidemiejaar sterk gedaald was. Als oorzaak hiervoor geeft men de oorlogsomstandigheden, regen

67 Zie ook G. MARÉCHAL, 'De Zwarte Dood te Brugge', p. 390. Het Hof van Zuienkerke had in 1349-50 voor de eerste keer een negatief saldo. J. MERTENS, *800 jaar Sint-Janshospitaal te Brugge*, 2 dln., Brugge, 1976, Dl. 1, p. 85.

en grote sterfte aan, één van de zeldzame expliciete vermeldingen van een abnormale mortaliteit.

*Noveritis ... decimas dicte nostre ecclesie modernis temporibus minus satis valere in censa quam solebant quam propter mortalitatem maximam que vigebatur quam propter incommoditates guerrarum et etiam pluvias (30 september 1350).*<sup>68</sup>

Niet enkel dalende inkomsten, maar eveneens bijkomende uitgaven wijzen op de aanwezigheid van de Zwarte Dood. Maréchal wijst op enkele extra uitgaven in de hospitaalrekeningen. Ten eerste is er een extra post in de rekeningen inzake bijkomende kosten voor zieke personeelsleden. Deze kosten varieerden volgens Maréchal gewoonlijk tussen 22 s. en 14 lb. 3 s., maar in 1349-1350 was er een extra uitgave van 51 lb. 2 d.:

*Uitgheven bi broeder Janne van Huelwinkle ende bi broeder Jan Cante ende bi broeder Wouter Zueringhe ende bi broeder Jan f. Clays ende bi broeder Woutermanne ende van visikine ende van surgiene ende van dringhelde tsgraven knapen ende van op de hove van lijfcoope ende van andren saken ende van andre zaken, summa 51 lb., 2 d.*<sup>69</sup>

Hierbij wordt er tevens opgemerkt dat de rekening ook *dringhelde* of drinkgeld vermeldt voor de knapen van de graaf (de hoofdopzichter van de stadsarbeiders in dit geval).<sup>70</sup> Dit werd meestal betaald wanneer deze arbeiders in gevaarlijke of lastige omstandigheden moesten werken. In dit geval was er dus de kans op besmetting. Ook de curricula van de vijf verschillende broederbursiers in hetzelfde jaar (verantwoordelijk voor de dagelijkse fi-

68 BRUGGE, *Bisschoppelijk Archief*, Acta capitularia S. Donatiani, vol. A: 1345-1369. Aangehaald in: D. NICHOLAS, 'Economic Reorientation and Social Change in Fourteenth-Century Flanders', in: *Past and Present*, 70 (1976), p. 18; G. MARÉCHAL, 'De Zwarte Dood te Brugge', p. 390-391 en W.P. BLOCKMANS, 'The Social and Economic Effects', p. 838 en 847-848.

69 BRUGGE, *OCMW-archief*, Fonds Sint-Janshospitaal, Register 55, Rekening 1349-1350 f° VI v°.

70 MARÉCHAL, 'De Zwarte Dood te Brugge', p. 382-383.

nanciën in het hospitaal) geven aan dat er in 1349-1350 drie, en in 1350-1351 nog één broeder-bursier gestorven waren. Drie van de broeders worden in latere documenten niet meer vermeld en één van de broeders wordt nog slechts eenmaal vermeld in 1350-1351. Een tweede extra kost voor het Sint-Janshospitaal was het aanvullen van het negatieve debetsaldo van de hospitaal van Maldegem in 1350-1351.<sup>71</sup> Het vrij grote bedrag van 177 lb. gr. torn. wijst op onverwachte grote kosten die in dit filiaal werden gemaakt. Hoewel deze grote uitgaven vele verklaringen kunnen hebben, kan dit toch wijzen op een gelijkaardige situatie als die in het Sint-Janshospitaal.

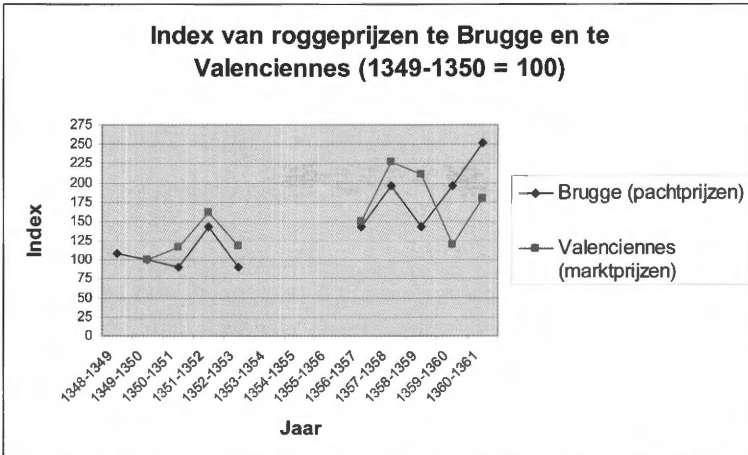
In de stad zien we de invloed van de epidemie op het aanbod en de prijzen van voedsel. Hoewel het voedselaanbod na de Zwarte Dood steeg door de verminderde bevolkingsdruk, stegen de prijzen kort na de epidemie sterk vanwege het tekort aan arbeidskrachten. Deze algemene tendens wordt door Maréchal ook voor Brugge bevestigd door erop te wijzen dat ook het Sint-Janshospitaal problemen had met de voedselvoorziening. Ergens tussen mei 1350 en mei 1351 moest de hospitaalmeester koren gaan kopen in Rijsel om de reserves te kunnen aanvullen. Er kunnen echter geen gegevens gehaald worden uit de prijzen van voedingswaren omdat er doorgaans aansluitend geen exacte hoeveelheden vermeld worden.<sup>72</sup> Via het omzetten van renten slaagde Blockmans er echter in om zicht te krijgen op de roggeprijzen te Brugge. Hierdoor kon hij dan de vergelijking maken met gegevens uit Henegouwen, een regio met beduidend meer bronnenmateriaal betreffende de Zwarte Dood.<sup>73</sup>

71 BRUGGE, *OCMW-archieef*, Fonds Sint-Janshospitaal, Register 55, Rekening 1350-1351, f° XIV v°.

72 G. MARÉCHAL, 'De Zwarte Dood te Brugge', p. 391.

73 Zie W.P. BLOCKMANS, 'The Social and Economic Effects', p. 846-847, gebaseerd op: A. VERHULST, 'Prijzen van granen, boter en kaas te Brugge volgens de "slag" van het Sint-Donaaskapittel (1348-1801)', in: C. VERLINDEN (red.), *Documenten prijzen en lonen*, Brugge, 1965, Dl. 2A, p. 3-70. Voor Brugge kon men zich baseren op de goed bewaarde archieven van het Sint-Donaaskapittel (1347 tot achttiende eeuw).

Grafiek 5 Index van roggeprijsen te Brugge en te Valenciennes



Gegevens: W.P. BLOCKMANS, 'The Social and Economic Effects', p. 846-847, gebaseerd op: A. VERHULST, 'Prijzen van granen, boter en kaas'.

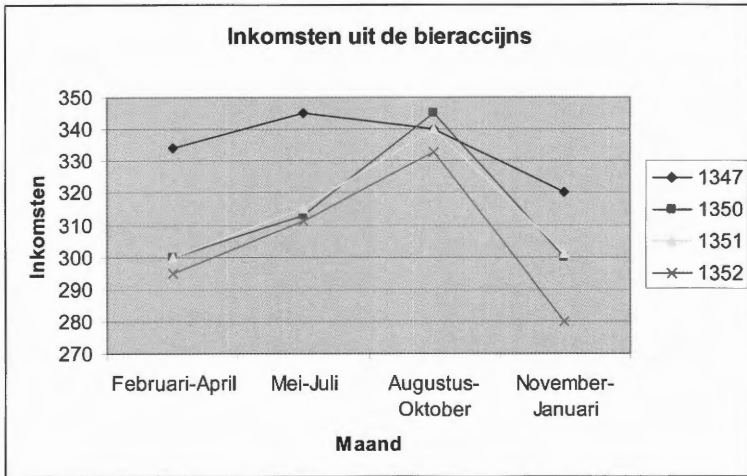
Uit de grafiek blijkt duidelijk een sterke stijging van de prijzen na de epidemie in 1351-1352. Eenzelfde ontwikkeling deed zich voor bij de epidemie van 1360-1361. Blockmans wijst er echter op dat de stijging van de prijzen te Brugge en Valenciennes ook het gevolg kan zijn van een verminderde aanvoer van rogge vanuit Henegouwen, aangezien de productie daar reeds sterk gedaald was in 1350-1351, het jaar vóór de prijsstijgingen in Brugge en Valenciennes.<sup>74</sup>

Een veel voorkomende en bijgevolg veel gebruikte bron voor economisch onderzoek van de late middeleeuwen zijn de gegevens betreffende accijnzen. Voor Brugge doen er zich echter enkele moeilijkheden voor. Van Werveke zag in de opbrengst uit de bieraccijnzen te Brugge geen grote daling na 1349. Hij verklaarde de lichte daling in de inkomsten uit bieraccijnzen door een bevolkingsdaling, maar wijst erop dat deze daling daarom geen gevolg

74 W.P. BLOCKMANS, 'The Social and Economic Effects', p. 847.

hoeft te zijn van de pestepidemie. Hij verwijst naar de onderwerping van Brugge aan Lodewijk van Male in 1348, waarbij er 468 inwoners uit de stad werden verbannen. Daarbij kwamen ook nog de volders en wevers die vrijwillig wegtrokken naar Engeland, uiteraard met hun vrouwen en kinderen.<sup>75</sup>

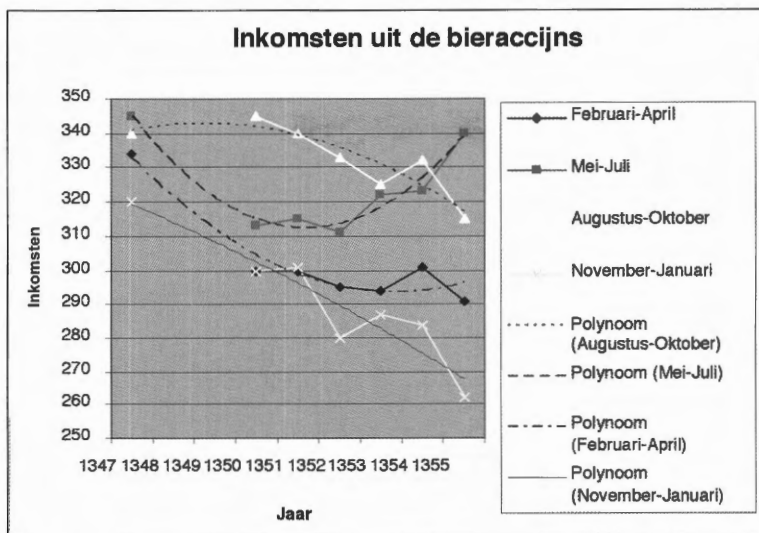
**Grafiek 6 Inkomsten uit de bieraccijns te Brugge (1347-1352)**  
(interpretatie volgens Van Werveke)



Gegevens: H. VAN WERVEKE, *De Zwarte Dood*, p. 24. Hoewel er in augustus en oktober na 1349 inderdaad niet veel verschil is met 1347, is er voor februari-april en voor november-januari toch wel een niet gering verschil op te merken.

75 H. VAN WERVEKE, *De Zwarte Dood*, p. 12.

**Grafiek 7 Inkomsten uit de bieraccijns te Brugge (1347-1355)**  
(interpretatie volgens Maréchal)



Gegevens: H. VAN WERVEKE, *De Zwarte Dood*, p. 24. Voor februari-april en november-januari is er tussen 1347 en 1355 een daling merkbaar, terwijl de inkomsten voor mei-juli tussen 1347 en 1355 eerst dalen en dan weer stijgen en de inkomsten van augustus-oktober eerst blijken te stijgen om dan te dalen. Het is duidelijk dat er uit de inkomsten uit de bieraccijnzen te Brugge geen duidelijke conclusies kunnen getrokken worden, temeer gezien de onvolledigheid van de gegevens voor de periode van de Zwarte Dood.

Door het ontbreken van de rekeningen van 1348-1349 en 1349-1350 – wellicht weer niet toevallig – kon Van Werveke enkel vaststellen dat er geen grote fluctuaties waren tussen de inkomsten van 1347-1348 en 1350-1351. Er was een daling van ongeveer tien procent. In de zomermaanden was er echter bijna geen daling meer vast te stellen. Als we de tweede grafiek beschouwen, zien we duidelijk dat de gegevens anders geïnterpreteerd kunnen worden, afhankelijk van de maanden die worden bekeken. Als we de inkomsten in november-januari van elk jaar vergelijken, dan is er een duidelijke daling van de inkomsten merkbaar. Kijken we echter naar de inkomsten van elk jaar in mei-juli, is er na de daling opnieuw een sterke stijging merkbaar. Of, zoals Maréchal het aangeeft: we zien

in het jaar 1355 zowel het laagste inkomencijfer als het op één na hoogste cijfer.<sup>76</sup> Het is duidelijk dat Van Werveke ten onrechte een verband ziet tussen de demografische evolutie en de bieraccijnzen, temeer daar gegevens ontbreken met betrekking tot het jaar net vóór de Zwarte Dood en tijdens het epidemiejaar zelf. Een andere indirecte aanwijzing uit gegevens betreffende accijnzen voor de aanwezigheid van de pest leidt Maréchal af uit de inning van de wijnaccijnzen door het stadspersoneel in oktober 1350-februari 1351, terwijl deze accijnzen gebruikelijk verpacht werden.<sup>77</sup> Het niet vinden van nieuwe pachters voor de wijnaccijnzen kan wijzen op een plots overlijden van veel pachters door de Zwarte Dood, maar het heeft wellicht nog eerder te maken met het feit dat de vrees voor grote sterfte eventuele pachters afschrikte. Accijnzen blijken slechts in beperkte mate gegevens op te leveren voor ons onderzoek. Vanwege de vele factoren waarmee rekening gehouden moet worden en de fluctuaties in de inkomsten op jaarbasis, kunnen we enkel besluiten trekken uit het al dan niet innen van accijnzen.

#### FLAGELLANTEN

Volgens de kroniek van Gillis li Muisis kwamen er tussen 15 augustus en 21 september 1349 grote groepen flagellanten uit alle hoeken van Vlaanderen aan te Doornik.<sup>78</sup> Er valt op te merken dat velen afkomstig waren uit de streek rond Brugge. Volgens de Doornikse abt kwam er op 15 augustus 200 man uit Brugge. In de week van 17 tot 23 augustus vertrok 300 man uit Sluis. Op de nacht van O.-L.-Vrouw-Geboorte (de nacht vóór 8 september) kwam er 50 man vanuit Damme. De dag na O.-L.-Vrouw-Geboorte (9 september) stapte er 150 man op vanuit Brugge. Op 12 september

76 G. MARÉCHAL, 'De Zwarte Dood te Brugge', p. 388.

77 BRUGGE, *Stadsarchief, Stadsrekeningen, Rekening 1350-1351*, f° 23 en f° 124. Zie G. MARÉCHAL, 'De Zwarte Dood te Brugge', p. 385.

78 GILLES LI MUISIS, *Chronique et annales de Gilles Le Muisit, abbé de Saint-Martin de Tournai (1272-1352)* (Publications de la Société de l'histoire de France, 323), H. LEMAÎTRE (ed.), Parijs, 1906, p. 227-242 en J.J. DE SMET, 'Gillis li Muisis', in: J.J. WILLEMS (red.), *Belgisch museum voor de Nederduitsche tael- en letterkunde en de geschiedenis des vaderlands uitgegeven op last der maetschappij tot bevordering der Nederduitsche tael- en letterkunde*, 10 dln., Gent, 1837-1846, Dl. 4, p. 181-192.



kwam er 80 man vanuit Sluis. Op de nacht van de processie van Doornik (de nacht vóór 14 september<sup>79</sup>) zien we 300 man weggaan vanuit Brugge en 100 man vanuit Damme. De dag na de processie van Doornik (15 september) was dat 250 man vanuit Sluis. Hoewel Van Werveke er niet van overtuigd was dat flagellanten noodzakelijk wijzen op een effectieve uitbraak van de pest, is intussen echter gebleken dat deze stelling niet meer opgaat.<sup>80</sup> Er is een te treffende overeenkomst tussen het aantal geselaars in een bepaalde stad en het aantal pestdoden dat er viel. Het grote aantal flagellanten (650) uit Brugge zelf verwondert ons dus in het licht van eerdere vaststellingen helemaal niet. Het grote aantal dat vanuit Sluis via Brugge richting Doornik trekt, komt tevens overeen met de verspreiding van de epidemie, ons meegedeeld door Meyerus en bevestigd door Maréchal. In zijn *Annales* uit 1561 vermeldt de niet altijd geloofwaardige Meyerus dat de pestepidemie zich verspreidde via Sluis om dan Brugge te bereiken.<sup>81</sup> Dit komt overeen met de gegevens die we hebben over de slachtoffers in het hospitaal van O.-L.-Vrouw van de Potterie, dat het dichtst bij Sluis gelegen is.

#### NIEUWE KERKHOVEN

Een andere bijkomende aanwijzing waar we hier even uitgebreider op willen ingaan, is de briefwisseling inzake de aanleg van nieuwe kerkhoven. De aanleg van bijkomende kerkhoven in de periode van de Zwarte Dood kan wijzen op een grotere mortaliteit, maar kan geen absolute cijfergegevens bieden. Net zoals de vermeldingen van flagellanten in de bronnen, is het vermelden van nieuwe kerkhoven een onrechtstreekse aanwijzing die ter discussie staat. De meest besproken bron is een brief van Lodewijk van Male, de toenmalige graaf van Vlaanderen,<sup>82</sup> gedateerd te Kortrijk op 15

79 P. TRIO, *Volksreligie als spiegel van een stedelijke samenleving. De broederschappen te Gent in de late middeleeuwen* (Symbolae Facultatis litterarum et philosophiae Lovaniensis. Series B, 1), Leuven, 1993, p. 304.

80 G. SIVÉRY, 'La Peste Noire et l'épidémie de 1400-1401 dans le Hainaut. Questions de méthodologie', in: *Annalen van de Belgische Vereniging voor Hospitaalgeschiedenis*, 4 (1966), p. 55.

81 J. MEYERUS, *Commentarii*, voor het jaar 1349.

82 Lodewijk van Male was graaf van Vlaanderen van 1346 tot zijn dood in 1384.

augustus 1349, waarin de graaf het verzoek van het Brugse stadsbestuur inwilligt om nieuwe kerkhoven aan te leggen buiten de stad.<sup>83</sup>

*Wy Lodewyc, Grave van Vlaendren, van Nevers ende van Rethel, doen te wetene allen lieden dat uute dat onse goede liede van onser stede van Brugghe begheeren om de groote menichte van volke die bin onser voorseide stede zyn ende daghelicx van live ter doot commen, alsoe nature gheeft, ende om de cleene kerchove diere ooc binnen zyn, uten welken eeneghe ghecorrompeerde lucht commen mochte up dlevende volc, daerof hare doot verhaest wesen mochte; twee kerchove buten onser voorseide stede te ordonerne, ende te doen weyne (...).*<sup>84</sup>

Rogghé leidt uit deze brief enerzijds af dat Brugge werd getroffen door de Zwarte Dood in de eerste helft van augustus en anderzijds dat er een groot aantal doden moet zijn geweest, vanwege de aanleg van twee kerkhoven.<sup>85</sup> In zijn antwoord op het artikel van Rogghé argumenteert Van Werveke<sup>86</sup> hiertegen aan de hand van de analyse van een brief die geschreven werd te Avignon op 27 april 1348 door Lodewijk Heyligen van Beeringen, een geestelijke uit de Nederlanden, bedoeld als waarschuwing voor de Zwarte Dood aan de kanunniken van de Brugse Sint-Donaaskerk. Lodewijk waarschuwde voor het snelle verloop van de epidemie en de onafwendbare komst ervan naar de noordelijke gebieden. Hij meldde tevens dat meer dan de helft van de bevolking van Avignon was gestorven aan de ziekte en dat de paus<sup>87</sup> een nieuw kerkhof had laten aanleggen waarop in anderhalve maand 11.000 personen werden begraven. Hoewel deze gegevens uitermate overdreven zijn,

83 Zie ook: P. ROGGHÉ, 'De Zwarte Dood', p. 835-836; H. VAN WERVEKE, 'Nogmaals de Zwarte Dood', p. 252-253 en G. MARÉCHAL, 'De Zwarte Dood te Brugge', p. 386-387.

84 Deze brief werd uitgegeven in: L. GILLIODTS-VAN SEVEREN, *Inventaire des archives de la ville de Bruges*, 7 dln., Brugge, 1871-1878, Dl. 1, p. 507: Rudenbouc f° 57 en Cheluwebouc f° 4.

85 P. ROGGHÉ, 'De Zwarte Dood', p. 836.

86 H. VAN WERVEKE, 'Nogmaals de Zwarte Dood', p. 253.

87 Vanaf 1309 tot 1378 resideerden de pausen officieel te Avignon tijdens hun Ballingschap uit Rome.

moeten zij toch een grote indruk gemaakt hebben op de kerkelijke en stedelijke instanties te Brugge.<sup>88</sup>

Van Werveke ziet tevens een argument in het feit dat men in de brief van de graaf niet expliciet melding maakt van de pest of haar nabijheid om te kunnen afleiden dat de pest toen nog niet in Brugge was. Hij geeft echter zelf de reden aan waarom er over de ziekte met geen woord gerept wordt en waarom men eerder onschuldige redenen aanbracht voor de aanleg van de nieuwe kerkhoven. Hij stelt dat men geen paniek wilde veroorzaken onder de bevolking en argumenteert met de passage: *Indien de pest te Brugge reeds volop had gewoed, dan had men zich de moeite kunnen getroosten zoveel omwegen te gebruiken.*<sup>89</sup> Van Werveke kan gelijk hebben wat betreft de wens paniek te vermijden, maar met het onderzoek van andere bronnen te Brugge, wijst alles erop dat de pest Brugge reeds had bereikt, en dat men misschien geen paniek wilde veroorzaken onder de bevolking door expliciet te zeggen dat het nog veel erger ging worden. Anderzijds kan er ook wel worden aangenomen dat wanneer de instanties te Brugge reeds beschikten over een brief van april 1348, de gewone bevolking ook al wel geruchten gehoord moest hebben over wat er zich afspeelde in andere gebieden die door de ziekte waren getroffen. Hierbij valt nog op te merken dat Van Werveke in zijn eerste artikel toch aangaf dat hij het aanleggen van nieuwe kerkhoven terugvond in alle plaatsen waar de pest een groot aantal slachtoffers maakte.<sup>90</sup>

Ondanks de tegenargumenten van Van Werveke, vallen de feiten die Rogghé uit deze brief meent te halen wel opvallend samen met het uitbreken van de pest in Brugge zoals we al konden afleiden uit andere bronnen. Aangezien noch Van Werveke, noch Rogghé

88 Deze brief werd uitgegeven in: *Recueil des chroniques de Flandre* (Commission royale d'histoire. Collection de chroniques belges inédites publiée par ordre du gouvernement, 3), J.J. DE SMET (ed.), 4 dln., Brussel, 1837-1865, Dl. 3: *Breve Chronicon clerici anonymi*, p. 14-18. Zie ook: A. WELKENHUYSEN, 'La peste en Avignon (1348) décrite par un témoin oculaire Louis Sanctus de Beringen', in: R. LIEVENS, E. VAN MINGROOT en W. VERBEKE (red.), *Pascua Mediaevalia. Studies voor Prof. Dr. J.M. de Smet* (Mediaevalia Lovaniensia. Series 1, Studia, 10), Leuven, 1983, p. 452-492.

89 H. VAN WERVEKE, 'Nogmaals de Zwarte Dood', p. 254.

90 H. VAN WERVEKE, *De Zwarte Dood*, p. 9-10.

in staat was om harde bewijzen aan te voeren voor hun argumenten en gezien de meeste slachtoffers te Brugge waarschijnlijk in september vielen, en deze brief in augustus werd opgesteld, is de beste verklaring voor deze bron een combinatie van beide argumentaties. Waarschijnlijk waren de instanties te Brugge en de graaf van Vlaanderen reeds op de hoogte van het grote aantal slachtoffers dat de pest veroorzaakte in andere steden en gebieden, en waren zij zich er tegelijkertijd ook van bewust dat de epidemie Brugge reeds had bereikt. Misschien moeten de feiten die Rogghé meent te halen uit de brief ietwat genuanceerd worden. Het is aannemelijk dat de eerste Brugse pestdoden al vielen vanaf augustus (of eventueel zelfs vroeger), maar dat de epidemie in die maand nog geen hoogtepunt had bereikt. Het is moeilijk te geloven dat de epidemie plots zeer veel doden maakte zonder eerst een paar slachtoffers te maken. Wetende wat er op andere plaatsen gebeurd was, waren de instanties te Brugge er waarschijnlijk van overtuigd dat het nog slechts een kwestie van dagen was vooraleer men plaats te kort zou komen op de reeds bestaande kerkhoven binnen de stad. Het geloof in de ziekmakende *miasma*<sup>91</sup> was, zoals uit de brief valt af te leiden, zeker de bepalende factor om de bestaande kerkhoven niet meer te gebruiken, en om nieuwe aan te leggen buiten de stad.

#### ADMINISTRATIEVE CHAOS

Een andere aanwijzing is de opvallende administratieve ontreding of, zoals Blockmans het stelt: *It is remarkable that accounts of all kinds of institutions are lacking for the years in question.*<sup>92</sup> Ook De Boer uit zijn frustraties over de opvallende afwezigheid van bronnen, precies voor de jaren die men wil bestuderen.<sup>93</sup> Ten eerste is het zeer treffend dat in een groot aantal van de voor het onderzoek voor Vlaanderen door ons onderzochte bronnenreeksen, net de jaren van de Zwarte Dood (1349 en/of 1350) ontbre-

91 Zie ook: A.M. LAURET, 'De Zwarte Dood in maatschappelijk perspectief', in: *Spiegel Historiae*, 13:5 (1978), p. 345.

92 W.P. BLOCKMANS, 'The Social and Economic Effects', p. 839.

93 D.E.H. DEBOER, *Graafen grafiek. Sociale en economische ontwikkelingen in het middeleeuwse 'Noord-Holland' tussen ca. 1345 en ca. 1415*, Leiden, 1978, p. 32.

ken. Bij de gegevens over de bieraccijnzen te Brugge ontbreken de rekeningen voor de jaren 1348 en 1349 en zijn ook voor Gent de rekeningen van 1350-1351 en 1351-1352 niet overgeleverd.<sup>94</sup> Ook de bronnen om het aantal nieuwe poorters vast te stellen te Brugge tussen 1348 en 1350 blijken te ontbreken.<sup>95</sup> Bij de gegevens over de registratie van voogdijschap te Gent wijst Blockmans erop dat het bronnenmateriaal in het bijzonder moeilijkheden oplevert voor de jaren van de epidemie.<sup>96</sup> In hetzelfde onderzoek ontbreken de gegevens over de issue te Gent voor 1350-1351 en 1351-1352.<sup>97</sup> In zijn gegevens over de nieuwe poorters te Brugge en te Ieper vindt Nicholas geen bronnen terug voor de Brugse poorters in 1348-1349 en 1349-1350.<sup>98</sup> In het archief van het hospitaal van O.-L.-Vrouw van de Potterie te Brugge bleven eveneens de rekeningen tussen 1347 en 1355 (evenals de rekeningen tussen 1355 en 1377) onvindbaar.<sup>99</sup> Ten tweede bevinden er zich hier en daar ook aanwijzingen van sterfte onder de beoefenaars van administratieve taken. Zo kan het bij het opeenvolgende overlijden van leden van het administratief personeel wel eens gebeuren dat men in de problemen raakt en er dus voor een bepaalde tijd geen administratie meer kan bijgehouden worden. Mogelijk namen ook bepaalde administrateurs de benen. In de rekeningen van het Sint-Janshospitaal is er naast de vervallende lijfrentes ook een bijkomende aanwijzing in hetzelfde register. Net vanaf mei 1350 was er een nieuwe ontvanger, Gillis de Buc, die de plaats innam van Wouter van Zueringhe, die hoogstwaarschijnlijk was overleden.<sup>100</sup> In de rekeningen van de proosdij van Weert van de Gentse Sint-Baafsabdij was de ontvanger voor de rekeningen van 1337 tot 1340 Juerdaen Rijn<sup>101</sup> en voor

94 H. VAN WERVEKE, *De Zwarte Dood*, p. 24.

95 C. MARÉCHAL, 'De Zwarte Dood te Brugge', p. 385.

96 W.P. BLOCKMANS, 'The Social and Economic Effects', p. 839.

97 *Ibidem*, p. 842.

98 D. NICHOLAS, *Town and Countryside. Social, economic and political tensions in fourteenth-century Flanders* (RUG. Werken uitgegeven door de Faculteit van de letteren en wijsbegeerte, 152), Brugge, 1971, p. 230 en 233.

99 BRUGGE, *OCMW-archieff*, Fonds Hospitaal O.-L.-Vrouw van de Potterie, Register 89, Rekeningen 1343-1399.

100 BRUGGE, *OCMW-archieff*, Fonds Sint-Janshospitaal, Register 55, Rekeningen 1311-1400.

101 GENT, *Rijksarchieff*, Fonds Sint-Baafsabdij, Proosdij van Weert, K 5656: Rekening van de inkomsten van het tiend van Moerzeke en het goed te Weert (1337-1340).

dezelfde rekening in 1353 waren de ontvangers G. van Roeselaer en Johannes Zuetericke.<sup>102</sup> Opnieuw ontbreken hier de gegevens tussen 1340 en 1353.

## RESULTATEN

Het was reeds in de jaren 80 duidelijk geworden dat de stellingname van Van Werveke over de Zwarte Dood in Binnen-Vlaanderen niet meer kon behouden worden. Maréchal, Blockmans, en Thoen en Devos hadden met hun studies aangetoond dat er wel degelijk sprake was van een redelijke impact van deze eerste epidemie. Zij hielden het echter nog altijd op een vrij lage mortaliteit in vergelijking met andere regio's en zagen vooral een hoge sterfte in het graafschap Vlaanderen tijdens de latere echo-epidemieën. Met ons onderzoek waren we in staat om het bronnenmateriaal te herzien in het licht van de recentste ontwikkelingen en zijn we er tevens in geslaagd om enkele nieuwe bronnen aan te brengen die een ander licht werpen op de impact van de Zwarte Dood. Daarom willen we hier nog eens de cijfergegevens betreffende de mortaliteit te Brugge samenbrengen die we uit de bronnen konden afleiden. Als uitgangspunt voor onze conclusies vertrekken we van een gemiddeld normaal sterftecijfer van 50 doden op 1000 mensen, of vijf procent, dat Thoen en Devos vooropstellen voor het einde van de veertiende eeuw in het Land van Aalst.<sup>103</sup> We concentreren ons op de periode waarin de Zwarte Dood het zwaarst zou toegeslagen hebben in het graafschap Vlaanderen, namelijk de tweede helft van het jaar 1349. Hierbij moet er rekening gehouden worden met het feit dat de eerste helft van 1349 dus nog een gewone mortaliteit kende. Dit wil zeggen dat de mortaliteitscijfers die we zullen vaststellen, eigenlijk minima zijn, gezien deze slechts betrekking hebben op enkele maanden.

Bij het onder de loep nemen van de vervallen lijfrentes in het Sint-Janshospitaal zagen we het overlijden van 31 procent van de

102 GENT, *Rijksarchief*, Fonds Sint-Baafsabdij, Proosdij van Weert, K 6123: Rekening van de inkomsten van het tiend van Moerzeke en het goed te Weert (1353).

103 E. THOEN en I. DEVOS, 'Pest in de Zuidelijke Nederlanden', p. 26.

lijfrentehouders tussen mei 1349 en mei 1350. Voor de lijfrentes in het wezenboek van de stad toonden de gegevens van Maréchal aan dat er iets meer dan een verdubbeling was van het aantal vervallen transacties, of bijgevolg een vermoedelijke sterfte van elf à twaalf procent. De gegevens betreffende de lijfrentes uit de overeenkomstige stadsrekeningen bevestigden dit en toonden ons het wegvallen van vermoedelijk elf procent van het totale aantal lijfrentegenieters in 1349-1350. In het Sint-Janshospitaal zien we eveneens een hogere mortaliteit aan de hand van het aantal nieuwe intredes in het jaar 1350-1351. Normaal was er gemiddeld één nieuwe intrede per jaar. In 1350-1351 waren er echter zeven nieuwe intredes, dus zeven keer zo veel als het gemiddelde wat, uitgedrukt in sterftcijfers, uitkomt op ongeveer 35 procent. Het necrologium van het hospitaal O.-L.-Vrouw van de Potterie toonde ons dat het volledige personeelsbestand overleed in de periode 1349-1351. In 1349 alleen al waren er negen sterfgevallen. Als we dit vergelijken met het gemiddelde over een langere periode, namelijk (maximaal) ongeveer één personeelslid dat kwam te overlijden per jaar, zou dit betekenen dat er negen keer zoveel doden waren in 1349 of dus een sterftcijfer van 45 procent.

Als we al deze cijfergegevens samenbrengen, komen we op een geschatte gemiddelde mortaliteit van ongeveer 30,5 procent voor Brugge tijdens deze eerste pestepidemie. Indien we hierbij rekening houden met de bijna 1500 flagellanten die de streek rond Brugge doorkruisten in augustus en september 1349 en acht slaan op de aanleg van nieuwe kerkhoven en het bronnenmateriaal dat wijst op economische en administratieve ontreddering, kunnen we niet meer vasthouden aan de stelling dat de stad ontsnapte aan de epidemie. Gezien het gemiddelde voor Europa lag op ongeveer 30 procent of bijna  $\frac{1}{3}$  van de bevolking, zouden we de impact van de Zwarte Dood in Brugge eventueel kunnen laten overeenstemmen met de gemiddelde sterftcijfers in zwaar getroffen landen zoals Italië, Spanje, Frankrijk en Engeland. Hoewel historici zich een idee kunnen vormen van het gemiddelde aantal slachtoffers in andere regio's, zijn er nog slechts weinig studies die zich baseren op objectief economisch en demografisch bronnenmateriaal om de impact van de epidemie op een stad te kunnen vaststellen.

Bij gelijkaardig onderzoek, waarbij men via de extrapolatie van de gegevens uit haardtellingen kon vaststellen welke demografische impact de Zwarte Dood had, zag men voor de Franse stad Albi een halvering van het aantal gezinnen tussen 1343 en 1357 en voor de stad Millau een daling van 40 procent in het aantal gezinnen tussen 1346 en 1353.<sup>104</sup> Uiteraard kan een deel van deze dalingen toegeschreven worden aan andere ziektes, hongersnoden, verhuizingen en oorlogsvoering. Problematisch voor een dergelijke vergelijking is echter het beperkte aanbod bronnenmateriaal voor Vlaanderen, en Brugge in het bijzonder. De mortaliteitspercentages die af te leiden zijn uit de beschikbare gegevens, berusten op bronnen met een vrij beperkte chronologische, geografische en demografische omvang en van een soms bedenkelijke betrouwbaarheid. Eveneens zijn er talrijke externe factoren die de demografische gegevens beïnvloed kunnen hebben, die in acht genomen moeten worden. Politieke onrust en economische wisselvalligheden veroorzaakt door bijvoorbeeld klimatologische of andere factoren, naast een demografische inzinking, kunnen het bronnenmateriaal corrumperen. Hierbij is de inbreng van hulpwetenschappen en interdisciplinair onderzoek van grote waarde. Economische, demografische, religieuze, cultuur- en mentaliteitsgeschiedenis moeten gecombineerd worden om tot een omvattende studie te komen. De hulp van andere wetenschappen zoals de medische, biologische en archeologische wetenschap kunnen eveneens bijdragen tot een interdisciplinair onderzoek betreffende de Zwarte Dood.

#### ECONOMISCHE EN SOCIALE GEVOLGEN

Gillis li Muisis getuigde van het hoge aantal doden dat een tekort veroorzaakte onder de werklui. De verdeling van de bezittingen van de overledenen verrijkte vele arbeiders, terwijl anderen een hoger loon wilden voor hun werk. Bijgevolg bleven er talloze wijngaarden en velden onbewerkt en stegen de voedselprijzen

<sup>104</sup> J.P. BYRNE, *The Black Death*, p. 61.



vanaf Kerstmis 1349.<sup>105</sup> In de veertiende eeuw was er na de Zwarte Dood een tekort aan arbeidskrachten. Doordat de bevolking sneller daalde dan de productie, zorgde dit in de steden voor sterke loonstijgingen en op het platteland voor lagere opbrengsten.<sup>106</sup> Hoewel er door de bevolkingsdaling een relatief productieoverschot was vergeleken met de eerste helft van de veertiende eeuw, zijn er in de bronnen toch aanwijzingen die wijzen op bevoorradingsmoeilijkheden en prijsstijgingen, vooral in de steden.<sup>107</sup> Op lange termijn waren er echter prijsdalingen op het platteland. In Vlaanderen was de situatie enigszins anders. Nicholas ziet, na ernstige tekorten in 1349-1350 met prijsstijgingen<sup>108</sup> op korte termijn tot gevolg, een daling van de opbrengst door een lagere productie en minder consumenten in de grote domeinen in het Brugse Vrije na de pestepidemieën, die vooral in het oogstseizoen heersten, gevolgd door relatieve overschotten, dalende prijzen en bijgevolg dalende opbrengsten vanaf 1350-1351.<sup>109</sup> Hij ziet tevens een negatieve balans op vijf kerkelijke domeinen in het Brugse Vrije vanaf de Zwarte Dood en ernstige fluctuaties in de opbrengsten in de jaren 50 en 60 van de veertiende eeuw, telkens na de pestepidemie.<sup>110</sup> Omdat de steden een grotere sterfte kenden door de epidemie dan het platteland en bijgevolg met een bevolkingstekort te kampen hadden, ontstond er een migratie van het platteland naar de steden.<sup>111</sup> Dit had als gevolg dat de pachten werden verlaagd en dat het landbouwareaal verkleinde. Door de moderne landbouwtechnieken, ontwikkeld in de Zuidelijke Nederlanden, kon men dit verkleinde areaal en het tekort aan arbeidskrachten echter opvangen met betere technieken. In de tweede helft van de veertiende eeuw

105 Getuigenis van Gillis li Muisis in: *Chroniques et Annales de Gilles Li Muisit*, p. 267-268.

106 A. VERHULST, 'Bronnen en problemen', p. 231.

107 D. HERLIHY, *The Black Death and the Transformation of the West*, Cambridge, 1997, p. 39-57 en J.P. BYRNE, *The Black Death*, p. 62-66. Verhulst ziet in 1343-1344, 1350-1351 en 1359-1360 telkens graanschaarsten met grote prijsstijgingen tot gevolg. A. VERHULST, 'Bronnen en problemen', p. 219.

108 Verhulst wijst op hoge graanprijzen. VERHULST, 'Bronnen en problemen', p. 230.

109 D. NICHOLAS, 'Economic Reorientation', p. 18 en A. VERHULST, 'Prijzen van granen, boter en kaas', p. 33 en 43. Vanaf 1351-1352 was er dan sprake van een daling in de landbouwproductie. A. VERHULST, 'Bronnen en problemen', p. 222.

110 D. NICHOLAS, 'Economic Reorientation', p. 20.

111 Zie ook W.P. BLOCKMANS, 'The Social and Economic Effects', p. 862-863.

was er in Vlaanderen door de relatieve prijsdalingen, de dalingen in pacht, de herverdeling van de bezittingen van de overledenen, de hogere lonen en het voldoende voedsel, een algemene verbetering van de levensstandaard van de overlevenden.<sup>112</sup> De meldingen van hoge prijzen, ook in de bronnen uit Vlaanderen, zijn te verklaren door het feit dat de mensen toen vooral op zeer korte termijn de effecten zagen, zoals de brutale prijsstijgingen bij een grote sterfte die chaos tot gevolg heeft en de productie en aanvoer van voedsel en voorraden tijdelijk blokkeert. Blockmans ziet de zaken vanuit een Malthusiaans perspectief en stelt dat de epidemieën in de Nederlanden net de oplossing waren voor de overbevolking. Net zoals De Boer<sup>113</sup> gaat hij in tegen de vroegere overtuiging dat de Zwarte Dood het keerpunt was na een lange bloeiperiode en een periode van crisis met zich meebracht. De crisis, daarentegen, was al bezig sinds het begin van de eeuw, toen de bevolking haar plafond bereikt had. Door de massale sterfte verkregen de overlevenden betere levensomstandigheden en meer voedsel.

Deze omgekeerde situatie in de Zuidelijke Nederlanden in vergelijking met de rest van Europa geeft ons een verklaring voor het zo goed als ontbreken van vermeldingen betreffende de Zwarte Dood in de Vlaamse bronnen. Terwijl de Europese cultuur in de tweede helft van de veertiende eeuw werd gekenmerkt door een algemeen pessimisme, kon Vlaanderen zich vrij snel herstellen van de crisis. Terwijl het bevolkingstekort in de Vlaamse steden kon tenietgedaan worden door de migraties van het dichtbevolkte platteland,<sup>114</sup> hadden andere regio's te kampen met minder belastingsopbrengsten en een dalende militaire sterkte. Belastingstijgingen en een gebrek aan orde leidden er tot sociale onrusten die soms uitmondde in massale (boeren)opstanden zo-

112 W.P. BLOCKMANS, 'The Social and Economic Effects', p. 863.

113 D.E.H. DE BOER, *Graafen grafiek*, p. 30.

114 Dit verklaart de handhaving van de indirecte belastingen en het aantal weerbare mannen zoals Van Werveke aanvoerde.

als de *Jacquerie* in Frankrijk<sup>115</sup> en de *Peasants' Revolt* in Engeland.<sup>116</sup> Sommige invloeden bereikten echter ook Vlaanderen. Door de dagelijkse confrontatie met de massale sterfte gingen mensen over tot bepaalde excessen. Terwijl sommigen extreem sober leefden en aan openlijke boetedoening deden (geselaars of flagellanten<sup>117</sup>) gaven anderen zich over aan hedonisme en uitspattingen. De meestal diepgelovige mensen zagen de pestepidemie als een straf van God.<sup>118</sup> Ook bij de elite was er een zeer intense religieuze beleving. Dit leidde tot een bloei van de heerlijke mystiek. Bij het gewone volk was er een spectaculaire stijging van bijgeloof en de reliekenhandel. De bevolking richtte zich in haar gebeden tot de passende heiligen. De pestheiligen sint Sebastiaan en sint Rochus waren zeer populair in deze periode. Ook was er een logische heropflakking van het geloof in de duivel en demonen. Ook in de literatuur en de beeldende kunst stonden pessimisme en de dood centraal. Zelfs de liefde in de hoofse roman werd na 1350 cynisch, erotisch en platvloers. Op afbeeldingen werd de dood massaal voorgesteld als dansende geraamten.<sup>119</sup> Schilderijen, tekeningen en beeldhouwwerken met de zogenaamde dodendansen of met knekelhopen waren zeer populair in de Europese kunst van de tweede helft van de veertiende eeuw en eveneens in Vlaanderen. Ook de gestorvenen werden niet meer geïdealiseerd en de afbeeldingen werden naturalistischer.<sup>120</sup> Men stelde de overledene voor als een lijk in staat van ontbinding en zelfs Christus werd, net als andere heiligen, voorgesteld als een lijdende martelaar te midden

115 R. CAZELLES, 'The Jacquerie', in: R.H. HILTON en T.H. ASTON (red.), *The English Uprising of 1381*, New York, 1984, p. 74-83.

116 C. DYER, 'The Social and Economic Background to the Rural Revolt of 1381', in: R.H. HILTON en T.H. ASTON (red.), *The English Uprising*, p. 9-42.

117 Gegevens over flagellanten aan de hand van eigentijdse documenten worden behandeld in: J. NOHL, *The Black Death: A chronicle of the plague compiled from contemporary sources* (Unwin Books, 21), Londen, 1971 (vert. C.H. Clarke), p. 134-144.

118 Dit in tegenstelling tot de islam, waar de pest werd gezien als een zegen van God en een kans tot martelaarschap. Zie M.W. DOLS, *The Black Death in the Middle East*, Princeton, 1977.

119 N.F. CANTOR, *De Zwarte Dood: Hoe de pest de wereld veranderde*, Leuven, 2003, p. 231.

120 *Ibidem*, p. 240.

van helse taferelen.<sup>121</sup> Er moet genuanceerd worden door te zeggen dat men al vóór de Zwarte Dood dergelijke afbeeldingen van geraamten kende, maar ze waren nog nooit zo populair geweest als toen.<sup>122</sup> De architectuur had erg te lijden onder de Zwarte Dood. Gezien vele bouwmeesters, decorateurs en ambachtslieden kwamen te sterven, bleven heel wat bouwwerken onafgewerkt.<sup>123</sup> Toen men zich enigszins had hersteld van het grote aantal sterfgevallen en de daarmee gepaard gaande chaos, kon men de werkzaamheden eventueel afwerken. Deze 'bouwstop' kan men nog altijd vaststellen in bepaalde bouwwerken die onafgewerkt bleven, of waaraan in een andere stijl werd voortgebouwd.<sup>124</sup> Samen met de eerste pestepidemie kondigde zich voor de wetenschap een bloei-periode aan. De onbekende ziekte gaf aanleiding tot een *boom* in de medische wetenschap en zorgde voor de publicaties van talloze medische traktaten. Uitgebreide internationale discussies werden gevoerd en allerlei vernieuwende praktijken werden uitgetoet.<sup>125</sup>

#### CONCLUSIE

We kunnen besluiten dat, hoewel onze conclusies berusten op een vrij beperkt aanbod van bronnenmateriaal, de mortaliteit in Brugge tijdens de epidemie van de Zwarte Dood toch beduidend hoger lag dan de tien procent die Maréchal uit haar onderzoek distilleerde en waarschijnlijk nog hoger dan de 20 à 25 procent die Gottfried zag voor Vlaanderen en Brabant.<sup>126</sup>

121 P. LINDLEY, 'The Black Death and English Art. A debate and some assumptions', in: W.M. ORMROD en P.G. LINDLEY (red.), *The Black Death in England*, Donington, 2003, p. 125-146.

122 R. CRAWFORD, *Plague and Pestilence in Literature and Art*, Oxford, 1914.

123 N.F. CANTOR, *De Zwarte Dood*, p. 240.

124 A.M. LAURET, 'De Zwarte Dood in maatschappelijk perspectief', in: *Spiegel Historiae*, 13:5 (1978), p. 349. Een gevolg van het tekort aan decorateurs door de Zwarte Dood in Engeland was de sobere *perpendicular*-stijl. W.M. ORMROD en P.G. LINDLEY, *The Black Death in England*, p. 13-14 en afbeeldingen 1 en 2.

125 E. CARPENTIER, 'Autour de la Peste Noire. famines et épidémies dans l'histoire du XIVe siècle', in: *Annales. Economiques. Sociales. Culturelles*, 17 (1962), p. 1071.

126 R.S. GOTTFRIED, *The Black Death: Natural and Human Disaster in Medieval Europe*, New York, 1983, p. 57.

Een logische vraag is echter waarom een internationaal centrum als Brugge slechts een mortaliteit van 30,5 procent zou gekend hebben, terwijl vergelijkbare handelssteden in Italië vrijwel volledig werden uitgeroeid. Benedictow wijst er nogmaals op dat Vlaanderen, met een dergelijke dichte bevolking, hoge urbanisatiegraad en intense interlokale en interregionale contacten zo goed als uitgeroeid geweest zou moeten zijn.<sup>127</sup> De Zuidelijke Nederlanden waren in die tijd inderdaad een zeer dichtbevolkt en verstedelijkt gebied dat vergelijkbaar was met het dichtbevolkte Noord-Italië. Meer dan 40 procent van de bevolking woonde in steden (tegenover een gemiddelde van tien procent voor Europa). De Nederlanden werden tevens gekenmerkt door een intensief handelsverkeer tussen de steden onderling en met andere gebieden in Europa, dankzij de sterke industrialisatie (in het bijzonder vanwege de textielnijverheid). Alle factoren blijken dus aanwezig geweest te zijn voor een snelle verspreiding van de Zwarte Dood. Ook andere factoren, zoals het algemeen dragen van kleding, de geringe lichaamshygiëne en het ophopen van afval in de straten en het ontbreken van adequate rioleringsystemen waardoor raten heel dicht bij de mens leefden, droegen verder bij tot optimale omstandigheden voor de verspreiding van de pest. Daarbij waren de legers die in de regio rondtrokken ten gevolge van het conflict tussen Frankrijk en Engeland de ideale ziekteverspreiders. Al deze omstandigheden in acht genomen, is er zeker sprake van een paradox wanneer er wordt beweerd dat Vlaanderen en Brugge in het bijzonder volledig of zelfs grotendeels ontsnapten aan de epidemie.<sup>128</sup> Een verklaring werd gegeven door Thoen en Devos. Zij stelden dat de *commerciële overlevingseconomie*,<sup>129</sup> die vanaf de dertiende eeuw in Vlaanderen tot stand kwam, ervoor zorgde dat elk gezin in de eerste plaats voorzag in de eigen voedselvoorziening, waardoor het relatief voldoende voedsel en fysieke weerstand had, in vergelijking met de bevolking in andere regio's. Daarbij kwam dat deze vorm van familiebedrijfsvoering gebaseerd was op gezins-

127 O.J. BENEDICTOW, *The Black Death*, p. 341.

128 Zie E. THOEN, 'Pest in de Nederlanden. Een nawoord', in: N. CANTOR, *De Zwarte Dood*, p. 267 en W.P. BLOCKMANS e.a., 'Tussen crisis en welvaart', p. 57.

129 E. THOEN en I. DEVOS, 'Pest in de Zuidelijke Nederlanden', p. 25 en 39.

arbeid in kerngezinnen, waardoor er minder mensen dicht op elkaar leefden dan in andere gebieden. Hierdoor was de hygiëne ook beter en was er minder besmettingsgevaar. Deze *gezinsbedrijfsvoering* was ook minder conjunctuurgevoelig voor de algemeen dalende tendens van de voedselprijzen, zodat de plattelandsbevolking in Vlaanderen minder in de problemen kwam dan de bevolking van andere regio's. In de Vlaamse kuststreek kwamen dergelijke structuren echter minder voor, waardoor men er wel de negatieve invloed ondervond van de slechte conjunctuur.<sup>130</sup> Naast deze specifieke vorm van bedrijfsvoering waren ook de innovaties in de landbouw die de regio Binnen-Vlaanderen kenmerkten, een belangrijke factor, die ervoor zorgde dat de crisis van de eerste helft van de veertiende eeuw niet dezelfde zware impact had op het graafschap Vlaanderen als op andere gebieden.<sup>131</sup> Verhulst ziet in Vlaanderen vanaf ongeveer het midden van de veertiende eeuw, misschien zelfs al vanaf de dertiende eeuw, belangrijke vernieuwingen in de landbouw tot stand komen. Dit betekent dat de structurele veranderingen in Vlaanderen er al waren nog vóór de crisis, toen er nog voldoende arbeidskrachten waren. Deze innovaties waren dus niet het gevolg van een tekort aan arbeidskrachten onder invloed van de Zwarte Dood. Het is echter wel mogelijk dat de voedselschaarste in de eerste helft van de veertiende eeuw en het tekort aan arbeiders door de hongersnoden en daaropvolgende epidemieën wel deels bijdroegen tot deze agrarische ontwikkelingen. Deze vernieuwingen werden vooral veroorzaakt door de economische invloed van de nabije steden, een uniek geografisch kenmerk binnen de Zuidelijke Nederlanden.<sup>132</sup> Doordat de steden dichter lagen, konden de landbouwers ook participeren in het marktgebeuren en werden ze gestimuleerd om meer te produceren dan wat ze zelf nodig hadden om te overleven. De gevolgen van de Zwarte Dood, namelijk de vermindering van het landbouwareaal en het tekort aan werkkrachten, lijken ons dan ook de structurele oorzaken van een verminderde productie en schaarste. Na de eerste pestepidemie zouden klimaatfluctuaties en oorlog de

<sup>130</sup> E. THOEN, 'Een nawoord', p. 269.

<sup>131</sup> *Ibidem*, p. 268-269.

<sup>132</sup> A. VERHULST, 'Bronnen en problemen', p. 226-227.

katalysators vormen voor een grotere impact van de latere echo-epidemieën, waardoor er toch een economische depressie volgde in de tweede helft van de veertiende eeuw.

Voor nieuwe gegevens en een verdere verklaring voor de 'geringe' impact van de Zwarte Dood in Vlaanderen en Brugge in het bijzonder is het echter wachten op nieuwe onderzoeksmogelijkheden. Gezien er voor dit onderzoek enkel werd gebruikgemaakt van reeds ontsloten archieven, kunnen er wellicht nog aanduidingen gevonden worden na de ontsluiting van onbekende bronnen en archieven. In de nabije toekomst hopen wij ook gebruik te kunnen maken van digitale databanken waarin allerlei statistische gegevens uit de meest uiteenlopende bronnenreeksen kunnen gecombineerd worden, zodat het mogelijk is om fluctuaties op korte en lange termijn vast te stellen en deze onderling te vergelijken. We denken hierbij aan de fluctuaties in de testamentaire praktijk, de wisseling in bestuursfuncties, de evolutie van de klooster- en broederschapbevolking, de offergaven aan pestheiligen,<sup>133</sup> etc. Men mag zich ook niet blindstaren op het bronnenmateriaal in de eigen archieven. Belangrijke gegevens voor het onderzoek kunnen gevonden worden in buitenlandse bronnen en archieven. Mogelijke bronnen voor economische gegevens met betrekking tot fluctuaties in de lakenhandel of in de taksen op de invoer van het Vlaamse laken zouden zich bijvoorbeeld kunnen bevinden in Britse archieven. Hetzelfde geldt voor mogelijke 'religieuze' bronnen die zich kunnen bevinden in de archieven van het Vaticaan. De Boer gebruikte voor zijn onderzoek bijvoorbeeld de pauselijke supplieken waarin de aanstelling van nieuwe geestelijken werd bijgehouden. De recente en uiterst interessante bijdrage van Cohn, die een vergelijkende aanpak tussen Vlaanderen en de gelijkaar-

133 Tijdens de pestepidemieën richtten de mensen hun gebeden tot de pestheiligen sint Sebastiaan en sint Rochus. Het zou een mogelijke aanwijzing kunnen zijn indien de offergaven in de offerblokken of kapellen voor deze heiligen een significante stijging zouden vertonen in de pestjaren. Uiteraard kan hiertegen ook geargumenteed worden dat een stijging in offergaven ook gewoon kan wijzen op angst voor de pest, veroorzaakt door verhalen afkomstig uit andere streken. Wij zijn er tot onze grote spijt echter niet in geslaagd bronnen terug te vinden die inkomsten uit offergaven aan deze heiligen vermelden.

dige regio van Toscane vooropstelt, is hopelijk de aanleiding tot andere regiogerichte studies waar deze bijdrage bij kan aansluiten en dienen tot verder comparatief onderzoek.<sup>134</sup> We kunnen enkel besluiten dat er nog werk aan de winkel is vooraleer er duidelijke conclusies kunnen getrokken worden in deze moeilijke, maar uiterst boeiende materie.

<sup>134</sup> S.K. COHN, 'The Place of the Dead in Flanders and Tuscany: Towards a comparative history of the Black Death', in: B. GORDON en P. MARSHALL (red.), *The Place of the Dead: Death and remembrance in late medieval and early modern Europe*, Cambridge, 2000, p. 17-43.