

De industriële ontwikkeling in Midden- en Zuid-West-Vlaanderen (1890-1950). Een sectorale analyse aan de hand van industrietellingen

Vanaf de tweede helft van de 19de eeuw evolueerde Midden- en Zuid-West-Vlaanderen (de arrondissementen Kortrijk, Roeselare en Tielt) van een uitgesproken agrarisch gebied tot een regio met een erg divers industrieel karakter. Die economische metamorfose stond in nauw verband met verschuivingen in tal van andere domeinen. De infrastructurele ontwikkeling nam een hoge vlucht, het demografische profiel van de streek kende een grote verandering en de opkomst van nijverheden had ook heel wat sociale implicaties. De streek ontleende zijn identiteit aan deze opmerkelijke industriële groei en aan de specifieke ondernemersdynamiek.

Hoe deze evolutie zich ontrolde, is genoegzaam bekend. Er bestaan heel wat studies over het onderwerp, maar een algemeen overzicht dat aandacht besteedt aan de ontwikkelingen op lokaal en sectoraal niveau was nog niet beschikbaar.

In het kader van concrete ontsluitingsinitiatieven zoals tentoonstellingen, infobrochures, gidsbeurten, enz. ontbrak het erfgoedwerkers, heemkundigen, onderzoekers en toeristische diensten echter steeds aan adequaat cijfermateriaal om hun streekverhaal te verstevigen. Ook vanuit wetenschappelijke hoek is er vraag naar statistisch basismateriaal op lokaal en regionaal niveau.<sup>1</sup> Om hier een antwoord aan te bieden maakte het Centrum Agrarische Geschiedenis (= CAG) een uitgebreide streekstudie en een databank met een exhaustieve verzameling statistisch materiaal dat onderzoekers kunnen gebruiken bij de ontsluiting van het industriële

1 E. VANHAUTE, 'Sporen en trajecten. Geschiedenis van industrie en bedrijf in de 19e en 20e eeuw', in: G. DENECKERE en B. DE WEVER (red.), *Geschiedenis maken. Liber amicorum Herman Balthazar*, Gent, 2003, p. 182.

streekverleden, zowel op gemeentelijk, regionaal als sectoraal vlak.<sup>2</sup> Het CAG maakte hoofdzakelijk gebruik van de statistieken en tellingen georganiseerd door de overheid om de databank te construeren. De gegevens van de industrietellingen tussen 1840 en 1970 van alle (prefusie)gemeenten van de arrondissementen Kortrijk, Roeselare en Tielt en van Wervik zijn verzameld.

In het hierna volgend artikel wordt een algemeen overzicht gegeven van de industriële ontwikkeling van Midden- en Zuid-West-Vlaanderen tijdens de eerste helft van de twintigste eeuw, hoofdzakelijk vanuit de drie betrokken arrondissementen. De belangrijkste tendensen in de voornaamste industriële sectoren van de regio worden hierbij aangeduid en geanalyseerd. Een dergelijke regionaal-sectorale opzet is uniek voor een West-Vlaamse streek.<sup>3</sup> De nadruk wordt hoofdzakelijk gelegd op de werkgelegenheidscijfers zoals opgenomen in de industrietellingen. Demografische en sociale aspecten komen in deze bijdrage slechts in beperkte mate aan bod.<sup>4</sup> Bepaalde evoluties worden geduid aan de hand van een beperkt literatuuronderzoek. Een case-study over de Izegemse schoenenindustrie illustreert de industriële ontwikkeling op gemeentelijk niveau. In deze bijdrage wordt vooral op de periode 1890-1950 gefocust om twee redenen. Ten eerste zijn de beschikbare industrie- en nijverheidstellingen voor dit tijdvak van een betrekkelijk hoge kwaliteit. Er zijn voldoende redenen om aan te nemen dat de statis-

2 B. DEMASURE, *Rapport Sociaal-economische streekstudie Midden- en Zuid-West-Vlaanderen (1840-1970). Een kritische analyse aan de hand van overheidstellingen*, Leuven, 2011, 277 p. Het rapport is te raadplegen op [www.hetvirtueleland.be](http://www.hetvirtueleland.be) ('instrumenten agrarisch erfgoed'). De studie werd door het CAG uitgevoerd in opdracht van de Provincie West-Vlaanderen, Erfgoedcel Kortrijk, Erfgoedcel TERF, Overleg Cultuur Regio Kortrijk, Toerisme Leiestreek, RESOC-SERR Midden-West-Vlaanderen en RESOC Zuid-West-Vlaanderen. In het voorjaar van 2012 verschijnt ook een vulgariserende publicatie over het onderwerp en wordt er bekeken hoe de databank met de gemeentelijke cijfergegevens effectief wordt ontsloten.

3 Een soortgelijke bijdrage over Vlaams-Brabant, theoretisch gekaderd binnen de *New Economic Geography*, is bijvoorbeeld W. LEFEBVRE en E. BUYST, 'Enkele verklarende factoren voor de regionaal gedifferentieerde industriële ontwikkeling van Vlaams-Brabant tussen 1896-1961', in: *Belgisch Tijdschrift voor Nieuwste Geschiedenis*, 37 (2007), p. 41-77.

4 Meer informatie over de demografische, agrarische, infrastructurele en sociale ontwikkelingen van de regio tijdens de periode 1890-1950 is terug te vinden in B. DEMASURE, *Rapport Sociaal-economische streekstudie*, p. 90-148.

tieken betrouwbaar zijn.<sup>5</sup> De in de literatuur verguisde industrietelling van 1930 wordt hier geherwaardeerd en afdoende gebruikt. Ten tweede is de eerste helft van de twintigste eeuw een uiterst interessante periode voor Midden- en Zuid-West-Vlaanderen. Na het dramatische verval van de linnennijverheid – die deze regio het zwaarst trof van heel het land – werd overgeschakeld naar de vlasnijverheid. Vanaf circa 1890 werd deze sector een prominente factor in de regionale economie. De periode tot aan de Tweede Wereldoorlog is bovendien interessant omdat de kiemen voor de sterke economische expansie van de jaren 1950 duidelijk worden.

#### BRONNEN EN METHODOLOGIE

De belangrijkste en – ondanks alles – meest coherente bron om de regionaal-sectorale economische verdeling na te gaan zijn de industrie- of nijverheidstellingen. De cijfers van het onderzoek zijn hoofdzakelijk gebaseerd op de tellingen van het Nationaal Instituut voor Statistiek (= NIS) omdat zij de enige continue reeks van bronnen zijn waarin informatie op het niveau van de verschillende industrietakken én op het niveau van de gemeente terug te vinden is.<sup>6</sup> Helaas is niet iedere telling even gedetailleerd en volgens dezelfde methode opgesteld.

Voor het opstellen van de databank maakten we gebruik van zowel de gepubliceerde cijfers van de tellingen, als van het onuitgegeven cijfermateriaal. De gepubliceerde tellingen gaven vanaf 1930 geen voldoende gedetailleerde informatie op gemeentelijk niveau, zodat we de gegevens van het archieffonds van het NIS in het Algemeen Rijksarchief moesten gebruiken. De onuitgegeven cijfers zijn gedetailleerder en sluiten ook beter aan bij het classificatiesysteem dat we hanteerden.<sup>7</sup> Bepaalde industrietakken verhuisden wel eens van sector. Vanaf 1947 werden ‘schoenen’ bijvoorbeeld bij ‘kledij’ gerekend en niet meer bij ‘huid en leer’.

5 N. BRACKE, *Bronnen voor de industriële geschiedenis. Gids voor Oost-Vlaanderen (1750-1945)*, Gent, 2000, p. 188-195.

6 B. DEMASURE, *Rapport Sociaal-economische streekstudie*, p. 21-23. Tabel 2 van het rapport geeft een overzicht van de informatie die op gemeentelijk niveau in de industrietellingen beschikbaar is. Enkel de actieve bevolking naar sociale stratificatie en het aantal bedrijven werd in de dataset van het CAG opgenomen.

7 B. DEMASURE, *Rapport Sociaal-economische streekstudie*, p. 43-44.

Daarom herclassificeerden we bepaalde sectoren via een vereenvoudigde en aangepaste versie van de ‘Nace-Belcode 2008’, het huidige classificatiesysteem voor economische activiteiten.

Alle beschikbare gegevens van de gemeenten van Midden- en Zuid-West-Vlaanderen uit de industrietellingen van 1896, 1910, 1930, 1937 en 1947 werden overgenomen. Om tot de arrondissementscijfers te komen, telden we de gemeentelijke gegevens bij elkaar op. Het verzamelen, overnemen, invoeren en digitaliseren via een rekenblad en controleren van oude statistieken was een tijdrovende activiteit.<sup>8</sup> Pas na een grondige historische kritiek en een aantal rekenkundige bewerkingen is het mogelijk om bepaalde kenmerken, evoluties en crises te beschrijven en te analyseren. Iedere telling of statistiek van de negentiende eeuw en van de eerste helft van de twintigste eeuw heeft zijn eigen kenmerken, fouten en gebreken. ‘Gedrukt’ wil *niet* altijd zeggen ‘correct, nauwkeurig en accuraat’.<sup>9</sup> In de gepubliceerde tellingen staan diverse rekenfouten. Omdat voor de oudste industrietellingen de originele archiefdocumenten niet meer beschikbaar zijn, kan men slechts vaststellen dat de totalen van de arrondissementen niet steeds overeenstemmen met het provinciale cijfer. Bijgevolg komt het totaal van de provincies ook niet volledig overeen met de nationale gegevens. Aangezien het onmogelijk is om uit te maken welke cijfers dan fout zijn, worden de fouten niet verbeterd. In de praktijk zijn deze fouten evenwel verwaarloosbaar. Vanzelfsprekend ontbraken er bij elke telling bedrijven door verschillende omstandigheden, bijvoorbeeld omdat bedrijven op het moment van de telling verhuisden, omdat de bedrijfsleiders de verkeerde formulieren invulden, omdat afdelingen vergaten een telkaart aan te vragen... Bovendien zijn er ook verschillende

8 N. BRACKE en E. VANHAUTE, *Opsporing en ontsluiting van Historische Statistieken in België (1800-1960)*, Haalbaarheidsrapport Federaal Wetenschapsbeleid, 2005 (www.belspo.be/belspo/home/publ/pub\_ostc/agora/ragoraopsporing\_nl.pdf), p. 5.

9 Bijvoorbeeld in de industrietelling van 1910: bij de subsector ‘weven van wol’ staat Waregem ingedeeld bij het arrondissement Roeselare. Hoe wordt dit nu het best geïnterpreteerd? Bedoelde men Waregem bij het arrondissement Kortrijk met de cijfers die erbij horen of Waregem bij het arrondissement Kortrijk met de cijfers die erboven staan (dat dus enkel de gemeenten gewisseld zijn) of een gemeente van het arrondissement Roeselare (die eventueel ook op ‘-gem’ eindigt)? Aangezien het om minieme aantallen ging, besloten we de gegevens niet op te nemen.

gevallen waar gewoon verkeerde informatie werd gegeven. Deze fouten zijn enkel van belang op lokaal niveau en verstoren geenszins de algemene appreciatie en analyse.

De tellingen van 1896, 1910, 1930, 1937 en 1947 waren een momentopname: ze gaven de toestand weer op één welbepaalde dag. De teldata waren evenwel niet gelijk (februari, oktober, december) zodat een reeks van niet corrigeerbare seizoensinvloeden meespeelde.<sup>10</sup> Veel seizoenwerkers, bouwvakkers en industrie-arbeiders afhankelijk van de landbouw, bleven buiten de telling. In vergelijking met andere bronnen schat historicus en econoom Erik Buyst dat de onderschatting in de industrietelling van 31 december 1910 in de glas- en bouwnijverheid opliep tot 20 %.<sup>11</sup> In de negentiende eeuw veranderde men bovendien vaak van werk of combineerde men verschillende beroepen met elkaar. Pas in 1896 werd de belangrijke huisnijverheid voor een eerste maal – en dan nog maar gedeeltelijk – geregistreerd. Deze ‘multiple job holding’ is in de tellingen niet te onderscheiden. De timing van deze industrietellingen kwam bovendien jammer genoeg niet steeds overeen met de keerpunten van de Belgische economie.<sup>12</sup>

Belangrijk bij het globale onderzoek was het gebruik van de industrietelling van 1930. De resultaten van deze telling werden nooit volledig gepubliceerd.<sup>13</sup> De methodologie van de telling was op dezelfde manier opgevat als die van 1910 maar er rezen problemen met de praktische uitvoering. Het niet publiceren van de gegevens en de verschillen die optraden met de beroepentelling van hetzelfde jaar, was voor sommige auteurs het sein om de telling als bron

10 G. DE BRABANDER, *De regionaal-sectoriële verdeling van de economische activiteit in België (1846-1979): een kritische studie van het bronnenmateriaal*, Brussel, 1984, p. 163.

11 E. BUYST, *Changes in the occupational structure of 19th-century Belgium: sources, methods and first results*, Paper INCHOS Conference, University of Cambridge, 29-31 July 2009, Leuven, 2009, p. 7.

12 J. GADISSEUR, ‘Output per Work and its Evolution in Belgian Industry, 1846-1910’, in: R. FREMDLING en P. O’BRIEN (red.), *Productivity in the Economics of Europe*, Bamberg, 1983, p. 149. De telling van 1896 vond plaats aan het begin van de Tweede Industriële Revolutie en aan het einde van de structurele crisis 1873-1895 maar de tellingen van 1930 en 1937 werden gehouden in economisch moeilijke tijden.

13 Er verscheen wel een samenvatting: ‘De Handels- en Nijverheidstelling op 31 december 1930’, in: *Arbeidsblad*, 35 (juni 1934), 750-803; 36 (november 1935), 1353-1521.

te verwerpen.<sup>14</sup> Recent onderzoek nuanceerde echter die opvatting. Tijdens de Grote Depressie van de jaren 1930 veranderde de economische en industriële context heel snel. De verzamelde cijfers hadden bij publicatie geen beleidsrelevantie meer en daarom zag men er van af.<sup>15</sup> De gegevens van de individuele telformulieren waren echter wel door de administratie samengevat en in registers genoteerd. De telling raakte helaas in de vergetelheid.<sup>16</sup> De data van 1930 bieden nochtans een unieke kijk op de situatie van de Belgische industrie aan de vooravond van de crisis. Ze werden dan ook volledig in het onderzoek opgenomen.

#### ANALYSE VAN DE INDUSTRIËLE ONTWIKKELING IN DE REGIO (1890-1950)

##### DE 19<sup>DE</sup> EEUW: VAN LANDBOUW NAAR INDUSTRIË

Vanaf de Nieuwe Tijd ontwikkelde Midden- en Zuid-West-Vlaanderen zich tot één van de voornaamste groeipolen van de linnenindustrie. In dichtbevolkte gebieden, zoals de regio Kortrijk-Roeselare-Tielt, kwam de samenvoeging van landbouw en industriële huisarbeid bijzonder veel voor om het inkomen te verbreden. Het weven en spinnen liep nauw samen met de traditionele landbouwactiviteiten. De vlasbewerking, het spinnen en het weven waren typische plattelandsactiviteiten, terwijl de afwerking van de garens en de weefsels (bleken en verven) stedelijke aangelegenheden waren. Aan het begin van de negentiende eeuw was naar schatting vier vijfde van de beroepsbevolking van Midden- en Zuid-West-Vlaanderen actief in de linnenindustrie.<sup>17</sup> De Industriële Revolutie bracht een verandering in dit eeuwenou-

14 Naast de industrietellingen werd er om de tien jaar ook een volkstelling gehouden. Aan de bevolking werd toen gevraagd om het beroep op te geven. Het resultaat van deze laatste gegevens levert de beroepentelling.

15 P. VAN DER HALLEN en E. BUYST, 'Measuring employment in the food industry: comparing the Belgian censuses, 1910-1930', in: *Belgisch Tijdschrift voor Nieuwste Geschiedenis*, 39 (2009), p. 477-478.

16 De registers van het NIS werden overgebracht naar het Algemeen Rijksarchief. Zie ook J. BUNTINX, *Inventaris van het archief van het Nationaal Instituut voor de Statistiek: handels- en nijverheidstelling van 1930: neerlegging 2001 (registers)*, Brussel, 2002 (Algemeen Rijksarchief, Inventarissen, 329), p. 7.

17 C. GYSSELS en L. VAN DER STRAETEN, *Bevolking, arbeid en tewerkstelling in West-Vlaanderen (1796-1815)*, Gent, 1986 (Belgisch Centrum voor Landelijke Geschiedenis, 89), p. 106.



de patroon. Het traditionele thuiswerk kon niet langer concurreren met de goedkopere en machinaal geproduceerde textielproducten uit Engeland en Frankrijk. Het aantal aangeboden stukken lijn-waad op de lokale markten daalde drastisch.<sup>18</sup> Tussen 1836 en 1859 daalde het aantal stukken linnen op de markt van Tielt, die toen de grootste van het land was, met liefst 90 %! De bestaande lokale economische structuren kwamen onder zware druk te staan. De hongersnood van de jaren 1845-1848 die de streek zwaar teisterde, kwam daar nog eens bovenop en betekende het einde van de 'oude' nijverheid. Vele gezinnen weken uit en zochten elders werk (vooral in het noorden van Frankrijk en in Wallonië). Tal van arbeiders trokken decennia lang weg op zoek naar een hoger loon. De Industriële Revolutie was medio negentiende eeuw amper in Midden- en Zuid-West-Vlaanderen doorgedrongen. Volgens de industrietelling van 1846 hadden de weverijen van Kortrijk, Tielt en Roeselare samen slechts 4 stoommachines in gebruik. In totaal waren er in datzelfde jaar in het arrondissement Kortrijk en het arrondissement Roeselare respectievelijk 23 en 11 stoommachines operationeel. De eerste machines werden geplaatst in textiel- en voedingsbedrijven. De regio Kortrijk-Roeselare was goed voor een gezamenlijk vermogen van 225 pk of 57 % van de totale stoomkracht in heel West-Vlaanderen. Op datzelfde moment was er in België echter in het geheel voor 40.000 pk aan stoomkracht! Pas in de jaren 1850 startten enkele Roeselaarse textielbazen met het gedeeltelijk mechaniseren van hun bedrijven. Het industrialisatieproces zette zich aanvankelijk sneller door in Roeselare dan in Kortrijk. De eerste mechanische weverij werd in 1852 in Roeselare opgericht. In plaats van 55-60 meter linnen werd voortaan wekelijks 230-255 meter linnen geproduceerd.<sup>19</sup> Verschillende comités voor modelateliers en leerwerkhuizen werden opgericht om de thuiswevers om te scholen. Guido Gezelle bestempelde in 1868

18 F. GHESQUIER-KRAJEWSKI, *La Lys et le lin (1750-1914). Les hommes, l'espace et le temps*, ongepubliceerd doctoraat, Université de Lille III Charles de Gaulle, département Geschiedenis en Kunstgeschiedenis, Rijsel, 2002, p. 420.

19 B. DOCHY, *Geschiedenis van de stad Roeselare vanaf de oudste tijden tot heden*, Langemark/Roeselare, 1949, p. 299.

niet voor niets “*Rousselaere [als] het Manchester van Vlaenderen*”.<sup>20</sup> De introductie van de mechanische getouwen bracht een verbetering in de handelspraktijk met zich mee via een strikte sortering van het lijnwaad. De arbeiders leerden om eenvormig machinaal garen te weven. Op het platteland bleef men evenwel nog lang manueel spinnen en weven. De hekelmachines werden gemechaniseerd vanaf de jaren 1860.<sup>21</sup> Nog voor het einde van de negentiende eeuw kregen de vlasspinnerijen navolging van katoen-, jute- en wolspinners, en van weverijen. In 1871 draaiden bijvoorbeeld te Kortrijk één machinale katoenspinnerij met 4.500 spoelen en vier katoenweverijen.

Midden- en Zuid-West-Vlaanderen dankt zijn naam en faam echter vooral aan de vlasnijverheid. Vanaf de tweede helft van de negentiende eeuw ontwikkelden de valleien van de Leie en de Mandel zich tot de kern van de Belgische en Europese vlasvezelbereiding. Gedwongen door armoede en de specifieke kenmerken van de Leie legden veel boeren zich toe op de bewerking van het vlas.<sup>22</sup> Dit aanvullend inkomen werd later voor velen een hoofdverdiensite. Stilaan nam de gespecialiseerde vlasser de plaats in van de landbouwer-wever. Het internationale karakter van de vlasnijverheid impliceerde bovendien een complex netwerk van vlassers en verzenders. De winsten van de vlasbewerking werden onder meer in stoommachines geïnvesteerd. Tijdens de conjuncturele (wereld)crises van de jaren 1870 en 1880 hield de sector goed stand. Vanaf circa 1890 brak een ongeziene bloeiperiode aan. Naast de intensieve vlasbewerking scheerde de regio Kortrijk-Roeselare-Tielt ook hoge toppen wat betreft de bewerking van cichorei en tabak.<sup>23</sup>

20 C. VANDEVOORDE (red.), *Roeselare, het Manchester van Vlaenderen. Tentoonstelling rond de textielgeschiedenis van Roeselare*, Roeselare, 1997, p. 5.

21 J. VAN HOUTTE en N. MADDENS, ‘Economische en Sociale Geschiedenis van het Kortrijkse’, in: L. KYMPERS (red.), *Bekaert 100 – Economische ontwikkeling in Zuid-West-Vlaanderen*, Tielt, 1980, p. 80-82. Hekelmachines dienden om het gezwingelde vlas te ordenen.

22 B. DEWAELE en Y. SEGERS, ‘Het vlas en de industrialisatie van de Leievallei’, in: B. DE MEULDER, S. HOORNAERT en K. VAN HERCK (red.), *Metamorfosen, een ruimtelijke biografie van de regio Kortrijk*, Brussel, 2010, p. 149.

23 A. LINTERS en C. ROOSE, ‘Van landbouw naar industrie’, in: J. VANNIEUWENHUYSE (red.), *Goed garen gesponnen? Industrialisatie in de provincie West-Vlaanderen, 1800-1940*, Brugge, 1998 (De provincie West-Vlaanderen in honderd (archief)stukken, 2), p. 45 en 59.



De Belgische teelt en verwerking van deze nijverheidsgewassen was volledig in deze regio geconcentreerd.

LANGZAME DOORBRAAK VAN DE INDUSTRIALISERING  
VANAF CIRCA 1890

Algemene ontwikkeling

Midden- en Zuid-West-Vlaanderen onderging in de periode 1890-1950 grote veranderingen op demografisch, socio-economisch en industrieel vlak. De bevolking groeide sterk aan, de landbouw werd gerationaliseerd, de infrastructuur verder uitgebouwd en nieuwe energievoorzieningen werden geïmplementeerd. Wapengekletter verstoorde echter tot tweemaal toe op brutale wijze de gunstige streekontwikkeling. Ondanks de economische groei bleef seizoens- en grensarbeid aantrekkelijk in de regio. De langzame opmars van de tertiaire sector en de sociale ontvoogding van de regio maakten de brug met de periode na de Tweede Wereldoorlog.

Tabel 1: Werkgelegenheid in Midden- en Zuid-West-Vlaanderen naar hoofdcategorieën in % (1900-1947)

Arr.	Primaire sector			Secundaire sector			Tertiaire sector			Onbepaald		
	1900	1920	1947	1900	1920	1947	1900	1920	1947	1900	1920	1947
Kortrijk	17,5	13,0	8,1	48,0	59,7	59,5	26,6	24,1	31,6	7,9	3,1	-
Roeselare	25,5	24,8	14,5	44,8	50,8	54,3	22,4	21,8	31,2	7,2	2,6	-
Tielt	32,0	37,7	30,9	48,8	44,1	43,1	22,9	16,3	25,9	6,9	1,9	-
MZWVL	23,0	20,8	17,9	47,3	54,4	52,4	22,9	22,1	29,7	6,9	2,8	-
WVL	26,3	24,3	19,2	48,0	45,5	43,9	25,7	25,9	36,9	g.g.	4,3	-

Legende: MZWVL = Midden- en Zuid-West-Vlaanderen, WVL = West-Vlaanderen, g.g. = geen gegevens

Opmerking:

- de cijfers duiden minima aan; onbepaald: het betreft hier slecht gedetermineerde bedrijvigheden

Bron: database CAG; Beroepentelling, deel uitmakend van de volkstelling (= BT/VT) 1900, BT/VT 1920, BT/VT 1947

Uit tabel 1 is af te leiden dat de regio een grondige wijziging in zijn beroepsstructuur onderging tijdens de eerste helft van de twintigste eeuw. Tussen 1900 en 1947 daalde het aantal mensen dat werkte in de primaire sector van 46.728 naar 20.611 (daling van 56 %). In elk

arrondissement was de daling even spectaculair. Het aandeel van de landbouwsector in het werkgelegenheidspatroon was daarentegen wel verschillend. In de regio Tielt verdiende bijna nog een derde van de actieve bevolking zijn brood in de primaire sector. In de arrondissementen Kortrijk en Roeselare domineerde de secundaire sector ten nadele van de landbouw. Ondanks deze daling steeg het aantal geregistreerde boerenbedrijven. Volgens de landbouwtellingen steeg bijvoorbeeld het aantal 'boerderijen' in het arrondissement Kortrijk tussen 1895 en 1929 van 24.205 tot 40.239. Bijna 90 % van deze bedrijfjes had een oppervlakte kleiner dan 1 hectare. Dit wijst erop dat de meeste uitbaters van de boerderijen hun hoofdbestaan vonden als loonarbeider in de fabriek of als thuisarbeider.

De tertiaire sector was tijdens de eerste helft van de twintigste eeuw in de streek voorlopig nog van ondergeschikt belang. In 1900 werkten zo'n 46.469 mensen in de sector, in 1920 39.212 en in 1947 53.872. De handel en diensten was net na de Tweede Wereldoorlog goed voor bijna een derde van de totale werkgelegenheid. Geografisch gezien had geen enkele regio een prominent overwicht (zie tabel 1). Pas in de jaren 1980 werd de tertiaire sector in Midden- en Zuid-West-Vlaanderen de belangrijkste werkgever. Tijdens de eerste helft van de twintigste eeuw vergrootte de secundaire sector zijn dominantie in het werkgelegenheidspatroon van de regio. In 1947 was bijna 53 % van de beroepsbevolking in de industrie tewerkgesteld. Volgens de industrietellingen (zie tabel 2) nam het aantal mensen actief in de nijverheid in de regio Kortrijk-Roeselare tussen 1896 en 1947 toe van 45.639 tot 83.079 (stijging van 82 %). Opmerkelijk was dat in het arrondissement Tielt in dezelfde periode de industriële werkgelegenheid daalde van 22.878 tot 8.873 (of 61 %)! Vanzelfsprekend was dit geen rechtlijnige ontwikkeling en de economische structuur van 1896 zag er anders uit dan die van 1947.

De economische en demografische ravage na de Eerste Wereldoorlog was in de regio Roeselare groter dan in het Kortrijkse. Vele gemeenten lagen in het Etappen-gebied waar de vermoeide Duitse soldaten uitrustten. Het materiaal en de machines van de West-Vlaamse bedrijven werden niet alleen vernield, een groot deel werd opgeëist en versleept naar Duitsland. In de jaren 1920 begon de economie opnieuw op volle toeren te draaien, hoewel

conjunctuurinzinkingen nooit veraf waren. De werknemers van de ondernemingen die na 1918 de productie niet hernamen, konden terecht in nieuwe opgerichte bedrijven. Machines en technische hulpmiddelen werden in steeds meer bedrijven gebruikt. Bepaalde ondernemers structureerden hun bedrijf op een ratio-nale manier zodat grote winsten werden gemaakt.

In 1896 werkte in de regio Kortrijk-Roeselare 45 % van de werknemers in de industrie thuis, in 1910 was dat 32 % (23.572 thuiswerkers) en in 1930 nog amper 6 % (4.318). In het Tieltsse werkte net voor 1900 maar liefst 70 % van de werknemers thuis; in 1930 was dat nog 24 %. De opvallende daling van de werkgelegenheids-cijfers van het Tieltsse kwam door de crisis in de huisnijverheid. In de overige regio's werden de thuisarbeiders ingeschakeld in de fabrieksarbeid; in de regio Tielt was dit niet mogelijk wegens het ontbreken van innovatieve ondernemingen. Aan het begin van de twintigste eeuw was de hoogste concentratie huisnijverheid van het land gesitueerd in de regio Tielt.<sup>24</sup>

De economische crisis die in 1930 overwaaide vanuit de Verenigde Staten naar België, betekende voor diverse West-Vlaamse bedrijfjes de doodsteek. Vanaf het voorjaar van 1930 lieten de gevolgen van de dalende wereldmarktprijzen en de slabakkende uitvoer zich voelen.<sup>25</sup> Door herstructureringen en faillissementen steeg de werkloosheid gevoelig. Heel wat arbeiders en de resterende thuiswerkers belandden in bittere armoede. De industriële tewerkstelling in de regio daalde in 1930 met 3 % in vergelijking met 1910. Opvallend is dat de industriële werkgelegenheid in het arrondissement Kortrijk steeg met 14 %, terwijl die in het arrondissement Roeselare zakte met 27 %. De daling kwam hoofdzakelijk door het definitieve verval van de huisnijverheid. Veel inwoners van de streek rond Roeselare en Tielt gingen werken in of verhuisden naar het arrondissement Kortrijk om van daaruit te pendelen naar Noord-Frankrijk.<sup>26</sup>

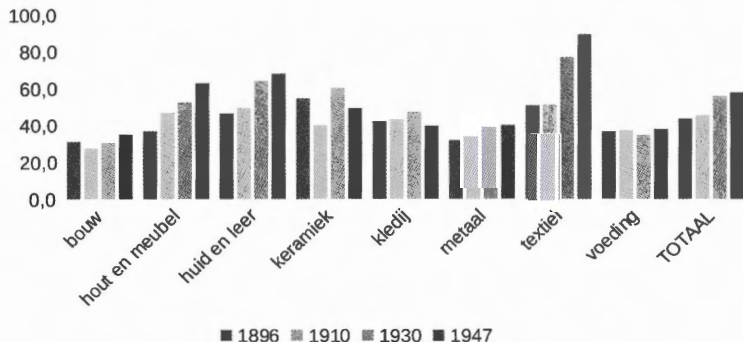
24 E. VANHAUTE, "De meest moordende van alle industrieën". De huisnijverheid in België omstreeks 1900, in: *Tijdschrift voor Sociale Geschiedenis*, 20 (1994), p. 471.

25 E. BUYST, 'Van industriële grootmacht tot de 'zieke man' van West-Europa', in: M. VAN DEN WIJNGAERT (red.), *België, een land in crisis (1913-1950)*, Antwerpen, 2006, p. 151.

26 P. DEBRABANDERE en N. MADDENS, *Ook hier zijn we groot geworden: het nijvere arrondissement Kortrijk 1890-1940*, Kortrijk, 1985, p. 16.

Het aandeel van de kernregio Kortrijk-Roeselare in de provinciale werkgelegenheid in de periode 1896-1947 scheerde hoge toppen (zie grafiek 1). Beide arrondissementen waren samen goed voor bijna de helft van alle industriële werkgelegenheid in de provincie. In oppervlakte vertegenwoordigden Kortrijk en Roeselare samen 23 % van de kustprovincie; in bevolking was dat 36 % in 1890 en 40 % in 1947. Het aandeel van de zelfstandigen zonder personeel van beide regio's in de provincie West-Vlaanderen bleef hangen op 43 %. In de streek waren nog veel KMO's en éénmansbedrijfsjes aanwezig. In 1930 hadden de bedrijven gemiddeld vier werknemers. Het aandeel van het arrondissement Tielt in de provincie was voorlopig nog van minder belang. Midden- en Zuid-West-Vlaanderen profileerde zich sinds het interbellum als het industriële hart van de provincie en stond die positie niet meer af.

*Grafiek 1: Aandeel van de belangrijkste nijverheidssectoren van de regio Kortrijk-Roeselare in de provinciale werkgelegenheid (1896-1947)*



Bron: database CAG; Industrietelling (= IT) 1896, IT 1910, IT 1930, Handels- en nijverheidstelling (= HNT) 1947

### Sectorale ontwikkeling

Vooraleer dieper in te gaan op de specifieke sectorale evoluties, worden eerst een aantal grote lijnen geschetst.

Een constante in de werkgelegenheidscijfers van de secundaire sector van de streek was het overwicht van de textielnijverheid (zie tabellen 2 en 3). In 1896 werkte meer dan de helft van de arbeiders



in de textielsector. De werkgelegenheid in die sector werd in grote mate bepaald door de thuiswerkers. Bijna vier vijfde van de textielarbeid gebeurde thuis (arrondissement Kortrijk: 75 %; arrondissement Roeselare: 70 %; arrondissement Tielt: 96 %). Opvallend was dat 65 tot 75 % van de werknemers in de textielnijverheid vrouwen waren. In de overige nijverheidssectoren was het aandeel van vrouwen veel minder dominant. Het Kortrijkse verliet als eerste deelregio de textielhuisnijverheid. Op het rurale platteland rond Roeselare en Tielt bleef het thuisweven en thuisspinnen aanvankelijk domineren.

Op het einde van de negentiende eeuw was er in het Tieltsse nagenoeg geen andere industrie dan de textielnijverheid. Door de langzame uitstoot van de thuiswerkers daalde het aandeel van de textielsector in de regio Tielt met niet minder dan 78 % in de periode 1896-1947! Kortrijk werd kwalitatief en kwantitatief de belangrijkste textielregio. Het Roeselaarse, waar de mechanisatie in de textielsector eerst doorbrak (cf. supra), zag het aandeel van de textielnijverheid vanaf het interbellum verminderen (respectievelijk 37 % in 1930 en 28 % in 1947).

In de regio rond Roeselare nam de voedingsnijverheid steeds een groter aandeel in (tot 11 % in 1947). Opvallend is wel dat het Kortrijkse de hele eerste helft van de twintigste eeuw het meeste arbeidskrachten in de voedingssector had. De cijfers van Roeselare worden bovendien beïnvloed door de Izegemse schoenen- en borstelindustrie. Het aandeel van de hout- en meubelindustrie en de huid- en leernijverheid is vanaf 1896 hier sterk door beïnvloed. In absolute cijfers is dezelfde vaststelling te maken.

In de kledingnijverheid, metaalindustrie en bouwindustrie zijn de ontwikkelingen voor iedere deelregio ongeveer gelijk. Uiteraard telde het arrondissement Kortrijk steeds de hoogste absolute aantallen maar in relatieve cijfers was die evolutie voor deze sectoren hetzelfde. De opkomst van de keramische industrie in het Kortrijkse vanaf de jaren 1930 (bakstenen en vooral dakpannen) bood veel mensen werkgelegenheid.

Stilaan kenmerkte de regio zich door de ontwikkeling van een aantal sectoren met een hoge toegevoegde waarde. De machinebouw, chemische industrie en de nutsvoorzieningen stelden vooral in de regio Kortrijk mensen te werk. Niet toevallig waren dat nijverheden die de textielindustrie ondersteunden.

Tabel 2: Industriële werkgelegenheid per sector in de arrondissementen Kortrijk, Roeselare en Tielt (1896-1947)

Sector	1896			1910			1930			1947		
	K	R	T	K	R	T	K	R	T	K	R	T
Voeding	2.352	1.507	864	3.031	2.315	1.064	2.409	1.728	792	3.627	2.673	945
Tabak	178	43	38	111	99	29	223	16	50	244	75	20
Textiel	13.576	10.266	18.479	23.714	17.475	12.129	27.450	8.576	6.349	33.167	6.436	3.915
Kledij	3.799	1.606	931	5.474	2.168	1.033	3.490	1.563	725	2.428	956	782
Huid en leer	905	2.117	887	956	2.540	480	767	3.458	679	670	3.799	626
Hout en meubel	1.958	2.049	848	2.876	3.984	1.001	3.261	3.887	1.000	3.754	3.549	751
Papier	119	6	0	148	48	8	151	83	1	60	101	0
Boekbedrijf	167	62	28	218	142	39	360	105	38	428	196	78
Chemie	284	57	21	347	94	41	507	296	15	679	165	11
Keramiek	167	7	0	718	136	88	2.220	357	116	2.219	407	93
Metaal	948	596	346	1.549	969	419	3.305	1.267	451	5.420	2.153	580
Overige	74	43	0	103	55	1	292	42	40	791	387	173
elek./gas/water	75	13	0	155	66	19	348	82	0	1.003	172	1
Bouw	1.849	816	436	2.175	1.074	588	2.560	1.451	595	5.397	2.123	898
<b>Totaal</b>	<b>26.451</b>	<b>19.188</b>	<b>22.878</b>	<b>41.580</b>	<b>31.165</b>	<b>16.939</b>	<b>47.343</b>	<b>22.911</b>	<b>10.851</b>	<b>59.887</b>	<b>23.192</b>	<b>8.873</b>

Legende: K = arr. Kortrijk, R = arr. Roeselare, T = arr. Tielt

Opmerking:

- zowel atelier- als thuisarbeid zijn samengeteld; ook bezoldigde en onbezoldigde arbeid zijn samengeteld

Bron: database CAG; IT 1896, IT 1910, IT 1930, HNT 1947

Tabel 3: Industriële werkgelegenheid per sector in de arrondissementen Kortrijk, Roeselare en Tielt in % (1896-1947)

Sector	1896			1910			1930			1947		
	K	R	T	K	R	T	K	R	T	K	R	T
Voeding	8.9	7.9	3.8	7.3	7.4	6.3	5.1	7.5	7.3	6.1	11.5	10.7
Tabak	0.7	0.2	0.2	0.3	0.3	0.2	0.5	0.1	0.5	0.4	0.3	0.2
Textiel	51.3	53.5	80.8	57.0	56.1	71.6	58.0	37.4	58.5	55.4	27.8	44.1
Kledij	14.4	8.4	4.1	13.2	7.0	6.1	7.4	6.8	6.7	4.1	4.1	8.8
Huid en leer	3.4	11.0	3.9	2.3	8.2	2.8	1.6	15.1	6.3	1.1	16.4	7.1
Hout en meubel	7.4	10.7	3.7	6.9	12.8	5.9	6.9	17.0	9.2	6.3	15.3	8.5
Papier	0.5	0.0	-	0.4	0.2	0.1	0.3	0.4	0.0	0.1	0.4	-
Boekbedrijf	0.6	0.3	0.1	0.5	0.5	0.2	0.8	0.5	0.4	0.7	0.9	0.9
Chemie	1.1	0.3	0.1	0.8	0.3	0.2	1.1	1.3	0.1	1.1	0.7	0.1
Keramiek	0.6	0.0	-	1.7	0.4	0.5	4.7	1.6	1.1	3.7	1.8	1.1
Metaal	3.6	3.1	1.5	3.7	3.1	2.5	7.0	5.5	4.2	9.1	9.3	6.5
Overige	0.3	0.2	-	0.3	0.2	0.0	0.6	0.2	0.4	1.3	1.7	2.0
elek./gas/water	0.3	0.1	-	0.4	0.2	0.1	0.7	0.4	-	1.7	0.7	0.0
Bouw	7.0	4.3	1.9	5.2	3.5	3.5	5.4	6.3	5.5	9.0	9.2	10.1



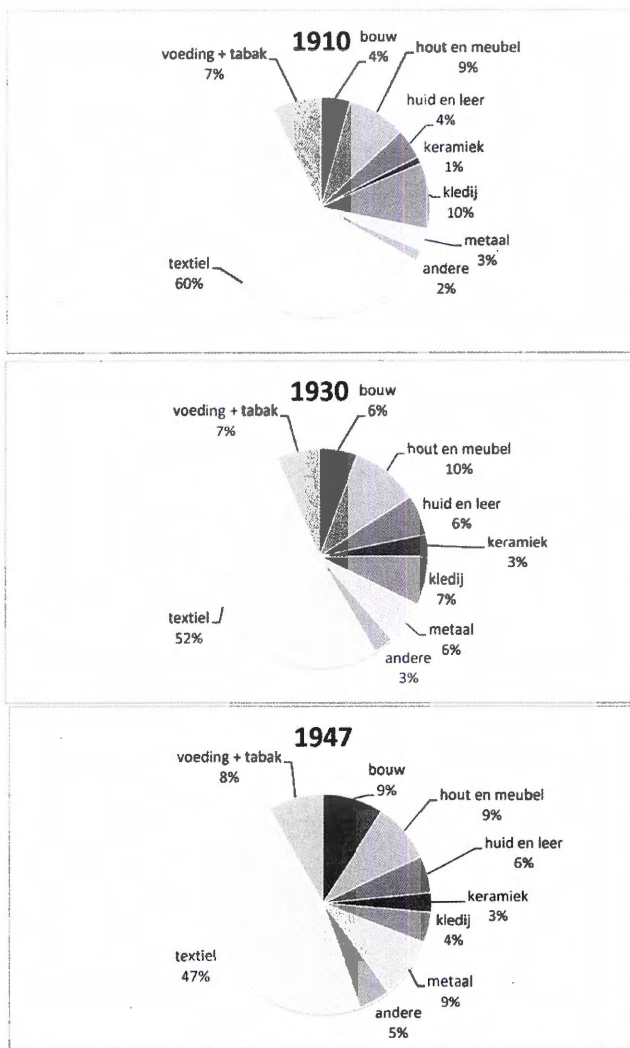
Legende: K = arr. Kortrijk, R = arr. Roeselare, T = arr. Tielt

Opmerking:

- zowel atelier- als thuisarbeid zijn samengeteld; ook bezoldigde en onbezoldigde arbeid zijn samengeteld

Bron: database CAG; IT 1896, IT 1910, IT 1930, HNT 1947

*Grafiek 2: Verdeling per sector van de industriële werkgelegenheid in Midden- en Zuid-West-Vlaanderen (1910-1947)*



Bron: database CAG; IT 1910, IT 1930 en HNT 1947

*Mechanisatie in het textielbedrijf*

Tabel 4: Werkgelegenheid in de textielnijverheid in Midden- en Zuid-West-Vlaanderen (1910-1947)

	Arr	Ond.	Fabr.	Bed.	Help.	Arb.	Tot.
1910 - fabriek	K	1.550	1.453	430	1.179	13.055	16.118
	R	678	656	289	422	5.847	7.213
	T	587	574	72	448	1.806	2.900
1910 - thuis	K	6.613	184	81	1.041	6.290	7.596
	R	9.646	105	113	720	9.324	10.262
	T	8.300	97	120	992	8.020	9.229
1930 - fabriek	K	3.708	3.188	894	1.810	20.532	26.881
	R	872	810	216	458	5.917	7.401
	T	870	829	97	606	2.594	4.126
1930 - thuis	K	460	13	-	125	431	569
	R	1.155	31	-	24	1.120	1.175
	T	2.126	45	-	100	2.078	2.223
1947 - bezoldigd	K	1.444	2.003	1.427	359	27.856	31.693
	R	278	337	236	64	5.375	6.012
	T	269	389	96	107	2.943	3.535

Legende: K = Kortrijk, R = Roeselare, T = Tielt, arr = arrondissement, Ond. = aantal ondernemingen of bedrijven, Fabr. = aantal fabrikanten of patroons, Bed. = aantal bedienden, Help. = aantal meewerkende familieleden of helpers, Arb. = aantal arbeiders, Tot. = totale tewerkstelling

Opmerkingen:

- de cijfers van de huisnijverheid voor de jaren 1910 en 1930 bevatten geen bedienden, wel intermediairen of tussenpersonen
- in 1947 werden eraan toegevoegd 1.474 personen in het arrondissement Kortrijk, 424 in het arrondissement Roeselare en 380 in het arrondissement Tielt geregistreerd als 'alleenstaande handarbeider' (of zelfstandige)

Bron: database CAG; IT 1910, IT 1930, HNT 1947

Het grote overwicht van de textielnijverheid in de regionale werkgelegenheidscijfers (zie grafiek 2) steunde op twee pijlers. Enerzijds waren er in de regio heel wat bedrijven die textielgarens verwerkten en bewerkten, en anderzijds was er de vlasnijverheid die het evenwicht hield tussen landbouw en industrie.

De mechanisatie verliep vlotter in het arrondissement Kortrijk dan in de arrondissementen Roeselare en Tielt. Reeds in 1910 werkten in het Kortrijkse meer mensen in de textiel fabriek dan thuis (zie tabel 4). In de overige gebieden was het omgekeerde waar. Door het wegvallen van de thuisarbeid nam het aantal werknemers in de textielnijverheid in de regio Roeselare-Tielt sterk af.

Tussen 1910 en 1930 daalde de huisarbeid in het Roeselaarse bijvoorbeeld met 88 %! Slechts een gedeelte van de werknemers kon terecht in de textiel fabrieken of in de vlasnijverheid van de eigen streek. Velen trokken naar het Kortrijkse dat dé textiel regio bij uitstek werd.<sup>27</sup>

De werkgelegenheid in 1930 in de sector in het Kortrijkse piekte met 30.000 arbeiders. Dat aantal bleef stabiel op het einde van de jaren 1940. Hoewel de sector de belangrijkste werkgever was, viel het relatieve aandeel van het Roeselaarse terug (54 % in 1896 ten opzichte 28 % in 1947). De voedingsnijverheid, de hout- en meubelindustrie en de schoennijverheid werden daar belangrijker. Het agrarische karakter van de regio zorgde voor een bloeiende agro-alimentaire nijverheid als voorbode voor de diversifiërende economie na 1945.

Niet de vlasweverijen maar wel de katoenfabrieken hadden in de regio de meeste mensen in dienst. In 1910 waren er 6 katoenspinnerijen met 516 werknemers en 51 katoenweverijen met 5.685 werknemers. Daarnaast waren er 11 weverijen met 107 werknemers die manueel katoen weefden. Bovendien waren er nog 1.388 thuiswevers. Bijna dertig jaar later waren er nog evenveel mensen in de subsector actief. In 1937 waren er in de arrondissementen Kortrijk, Roeselare en Tielt respectievelijk 5.826, 941 en 997 katoenwevers en -spinsters.

Hoewel het gezwingelde vlas meestal naar buitenlandse en Gentse spinnerijen ging, waren er in de streek ook een aantal vlas-spinnerijen actief. Volgens de statistiek van 1910 telden zowel het arrondissement Kortrijk als het arrondissement Roeselare 3 vlas-spinnerijen, met respectievelijk 453 en 753 werknemers. De Leie- en Mandelstreek was echter wel het belangrijkste centrum van de linnenweverij van België. In 1910 waren er in de regio Kortrijk-Roeselare-Tielt 49 mechanische weverijen waar 4.316 mensen

27 Ook in andere bronnen wordt dit duidelijk. Tussen 1900 en 1909 had 28 % van de stedelijke Kortrijkse dossiers omtrent het provinciale onderzoek naar mogelijke geur- of luchthinder betrekking op de textielnijverheid. Voor de hele provincie was dat toen 14 %, M. MARIN en J. MESTDAGH, *Dossiers van gevaarlijke, hinderlijke en ongezonde bedrijven: kritiek en bruikbaarheid voor historisch onderzoek. Een analyse aan de hand van 1ste klasse vergunningen in het Provinciaal Archief West-Vlaanderen, 1863-1970*, Gent, 2010 (Historische Economie en Ecologie), p. 128-130.



Briefhoofd van de juteweverij De Ven in Ingelmunster (Provinciaal Archief West-Vlaanderen – PAWV A/1940-heden/A.3./A.5./A.7.-G.B./1997/P.B./23q)

werkten. In heel België waren er toen 69 linnenweverijen met 6.900 werknemers. In tegenstelling tot de vlasspinnerijen wisten de linnenweverijen van de regio de economische depressie van de jaren 1930 te overleven. In 1896 waren er in de regio nog 8.500 thuiswerkende linnenwevers. In 1910 was dat gezakt tot circa 2.400. Nog eens twintig jaar later stelde het ambachtelijk linnenweven niets meer voor.

Een typisch nevenproduct van de vlasnijverheid was de ambachtelijke kantnijverheid die hoofdzakelijk door vrouwen en meisjes werd uitgeoefend. Vooral rond de eeuwwisseling was deze huisnijverheid populair. In 1910 waren er immers in de regio's Kortrijk, Roeselare en Tielt samen 19.148 kantwerksters actief (25 % van heel het land). Amper twintig jaar later waren er nog 3.225 waarvan 2.082 in het arrondissement Tielt. Een dalende vraag naar kant en de concurrentie van goedkopere kledingstoffen betekenden het einde van het kantwerk op grote schaal. De Zuid-West-Vlaamse kant bereikte bovendien nooit dezelfde kwaliteit als het Brugse kantwerk.

Naast vlas en katoen was wol de derde belangrijke textielvezel. De grote expansie van de wolnijverheid kwam er pas na 1918. In 1930 waren er 195 wolspinnings- en spinsters en 1.625 wolwevers in heel de regio aan de slag. In 1937 waren er in de regio Kortrijk alleen 35 wolbedrijven met 4.557 arbeiders. Het merendeel daarvan werkte in Moeskroen en deelgemeenten (3.082). Op hetzelfde moment waren er in de regio Roeselare-Tielt samen 5 wolbedrijven met 400 arbeiders. De Moeskroense wolnijverheid vormde

het Belgische verlengstuk van de Noord-Franse textielindustrie. Vele Franse fabrikanten richtten in de grenszone bedrijfjes op omdat het loonniveau in België betrekkelijk lager was dan in *le Nord*. In 1910 waren er in de regio 9 jute- en hennepspinnerijen en -weverijen met samen 1.096 werknemers. Jute gebruikte men hoofdzakelijk in de fabricage van zakken en als basis voor tapijten en stoffering van meubels. Na 1930 groeide de sector verder, mede beïnvloed door de tapijtindustrie die meer bewerkte grondstoffen eiste. Een gekende juteweaverij was *Neiryndck & Holvoet* in Lendeledde (1886). In 1893 werd de eerste stoommachine in de fabriek geplaatst en vanaf 1906 vervingen Britse mechanische spinmachines verouderde werktuigen als rosmolens en scheermachines.<sup>28</sup>

De toename van het wooncomfort tijdens het interbellum zorgde voor de groei van de tapijtindustrie in de regio Kortrijk. Tussen 1930 en 1937 was het aantal werknemers in die sector bijna verdubbeld van 892 tot 1.504. Bepaalde ondernemers trokken volop de kaart van hoogwaardige producten. In 1907 richtte Adolf Van de Wiele bijvoorbeeld *Tissage Van de Wiele* op, een weverij van meubelstoffen en gordijnen. In 1935 haalde de onderneming een productie van 150.000 m<sup>2</sup>.<sup>29</sup> Door toedoen van de nieuwe sterke man Jan Sabbe werd na de Tweede Wereldoorlog de kaart van de geweven tapijten getrokken. Vanaf de jaren 1950, onder impuls van de vlasreconversie, werd Zuid-West-Vlaanderen een speler van wereldformaat op het vlak van tapijten (Beaulieu, Balta).

Het bleken en verven van textielstoffen waren gespecialiseerde subsectoren van de textielnijverheid met een hoge toegevoegde waarde. Op het einde van de negentiende eeuw was het kunstmatig bleken en verven op punt gesteld, onder meer via loodwit en lijnolie.<sup>30</sup> Appreteeffirma's (verbeteren van stijfheid en glans), blekerijen en ververijen van garens en weefsels zoals *Blanchisserie de Courtrai* en *Groeningeververij* uit het Kortrijkse lagen dan ook goed in de markt. In 1910 waren er 47 ondernemingen met 752

28 A. LINTERS en C. ROOSE, 'Van landbouw naar industrie', p. 49.

29 J. PUYPE, *De ridders van de West-Vlaamse tafel. Kroniek van succesvol ondernemen*, Leuven, 2002, p. 221.

30 A. LINTERS, *De Vlasvallei (Industrieel erfgoed in de Leievallei in West-Vlaanderen en Département Nord-Pas-de-Calais)*, Kortrijk, 1993, p. 23.

werknemers, in 1930 68 bedrijven met 2.123 personeelsleden en in 1937 77 bedrijven met 2.099 werknemers. In de streek rond Roeselare en Tielt was textielveredeling minder belangrijk.

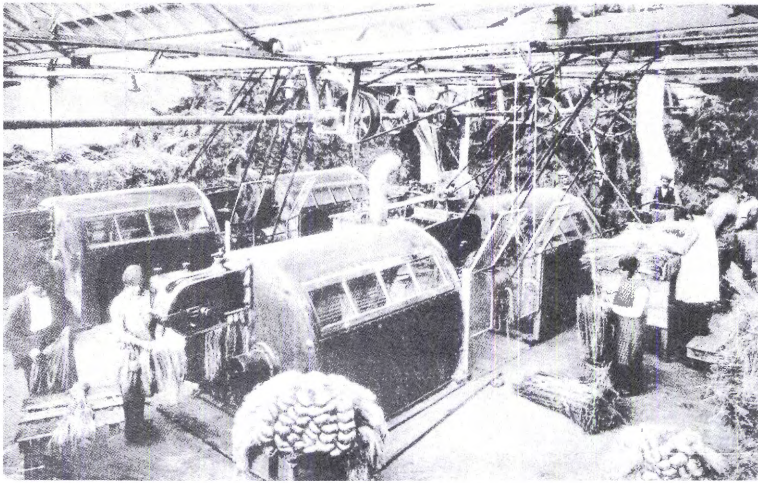
#### *Bloei van de vlasnijverheid*

De opmerkelijke ontwikkeling van de vlasnijverheid was verantwoordelijk voor het hoge aandeel van de textielsector in de werkgelegenheidscijfers (zie tabel 4 en grafiek 2). De vlasnijverheid die vanaf 1860 een hernieuwde dynamiek had gekregen, schakelde rond de eeuwwisseling een versnelling hoger. Vlak voor het uitbreken van de Eerste Wereldoorlog stond de vlasnijverheid qua productie op zijn hoogtepunt: in 1913 werden in de Leie tussen de Franse grens en Grammene (Deinze) 80.000 bakken vlas geroot.<sup>31</sup> Een rootbak bevatte normaliter 1.400 à 1.600 kg vlas. Tijdens het rootseizoen van 1913 werd zo 120 miljoen kg vlas verwerkt. Dergelijke hoeveelheden werden na de oorlog niet meer bereikt. De evolutie van de vlasnijverheid in de regio was een gradueel proces. De gemeenten aan de Leie tussen Kortrijk en Frankrijk maakten vanaf 1860 faam als vlascentra.<sup>32</sup> Rond de eeuwwisseling lag het zwaartepunt van de vlasnijverheid in de Leiedorpen tussen Kortrijk en Zulte. Ook in de Mandelvallei ontwikkelde de vlasbedrijvigheid zich. Rustige en landelijke Leiedorpjes zoals Bavikhove, Bissegem, Heule en Ooigem evolueerden tot centra van de vlasvezelbereiding. In 1930 werkte in Kuurne bijvoorbeeld 81 % van de geregistreerde arbeiders in het vlas. Kortrijk werd de belangrijkste vlasvezelmarkt ter wereld. Diverse verzendhuizen en talrijke toeleveringsbedrijven vestigden zich in de stad. Het Leievlas had een uitzonderlijke hoge kwaliteit. De kunde, inzet en bekwaamheid van de Zuid-West-Vlaamse vlasser droeg ongetwijfeld bij tot het aura van het vlas. Het vlasgaren had een concurrentiële prijs en was wereldwijd gegeerd. De West-Vlaamse vlassers konden bovendien teren op een internationaal handelsnetwerk. Veel buitenlands vlas werd in de Leie geroot. Opvallend

<sup>31</sup> P. DEBRABANDERE en N. MADDENS, *Ook hier zijn we groot geworden*, p. 18.

<sup>32</sup> B. DEWAELE en Y. SEGERS, 'Het vlas en de industrialisatie van de Leievallei', p. 152-153.





Zwingelturbines in een moderne vlasvezelfabriek (Provinciaal Archief West-Vlaanderen - PAWV A/Fotoverzameling/A. 216).

genoeg ging de West-Vlaamse vlasteelt erop achteruit.<sup>33</sup> Tussen 1880 en 1910 was de betaalde oppervlakte van vlas in de provincie West-Vlaanderen gedaald van 14.522 hectare naar 8.484 (min 42 %). De vlassers, eigenlijk oud-boeren, zagen meer profijt in het bewerken van vlas dan in het eigenlijke telen.

De nauwe band tussen landbouw en vlasnijverheid bleek ondermeer uit het feit dat de industrietelling van 1896 roten en zwingelen niet opnam. Die activiteiten beschouwde de *Commission Centrale de Statistique* blijkbaar nog niet als volwaardige elementen van de moderne industrie. In de telling van 1910 was dat wel het geval. In het arrondissement Kortrijk werkten er toen 4.359 arbeiders en bedienden in de vlasbedrijven. De totale tewerkstelling in de sector (inclusief patroons en familieleden) bedroeg 7.783 personen. Er waren 2.113 mechanische en manuele zwingelarijen, waarvan 128 bedrijfjes beroep deden op een vlaszwingelmolen. De totale werkgelegenheid in de 533 Roeselaarse vlasbedrijfjes bedroeg 1.187 personen, waarvan 210 betaalde arbeiders en 5 bedienden. Voor de Tieltse regio werden er in 1910 1.359 vlassers

33 F. GHESQUIER-KRAJEWSKI, *La Lys et le lin (1750-1914)*, p. 153.

(arbeiders en zelfstandigen) geregistreerd in 511 bedrijfjes. Het aantal vlasbewerkers steeg in 1930 tot 8.275 in het arrondissement Kortrijk, tot 1.560 in het arrondissement Roeselare en tot 2.094 in het arrondissement Tielt. Ook het aantal ondernemingen was gegroeid (naar respectievelijk 3.082, 703 en 778). In 1910 vond 61 % van alle root- en zwingelactiviteiten in België plaats in Midden- en Zuid-West-Vlaanderen; in 1930 was dat 69 %.

De economische crisis en de technische vooruitgang zorgden ervoor dat er in 1937 minder vlassers waren. In het arrondissement Kortrijk waren er toen 1.550 zelfstandige vlassers en 3.848 bezoldigde werknemers in 696 bedrijven, onder leiding van zo'n 870 vlasbazen. In Roeselare was de daling drastischer: 455 bezoldigde werknemers in 98 bedrijven met zo'n 124 patroons en 372 zelfstandigen. Hoewel de cijfers niet volledig vergelijkbaar zijn, kostte de crisis in de regio Kortrijk-Roeselare 2.600 arbeidsplaatsen.

De meeste vlasondernemingen waren echter kleine familiebedrijfjes zonder ingeschreven personeel, zodat de werkelijke tewerkstelling wellicht hoger lag dan de officiële cijfers aangeven. Veel mensen werkten in de commerciële tak van de vlassector: ze waren botenkoper (tussenhandelaar) of vlasverzender. Bovendien werkten veel mensen in toeleveringsbedrijven zoals machinebouw, transport of in de bouw.<sup>34</sup> Tot aan de Tweede Wereldoorlog verdienden in de ruime Leie- en Mandelstreek minstens 10.000 mensen hun brood in de diverse aspecten van de vlasnijverheid. Het grote aantal arbeidsplaatsen werd verzekerd door de langzame industrialisering en mechanisering van de vlasnijverheid.

De toepassing van het warmwaterroten in betonnen bakken maakte het mogelijk om overal vlas te bewerken.<sup>35</sup> Betonnen rootputten verschenen eerst in de gemeenten die verderaf van de Leie waren gelegen. Tijdens de jaren 1930 verspreidde de innovatie zich over de hele regio. In 1943 was het roten in de Leie definitief verboden. Na 1920 begon tevens de stermolen uit de zwingelarijen te verdwijnen ten gunste van de turbine. In 1933 draaiden in West-

34 B. DEWAELE en Y. SEGERS, 'Het vlas en de industrialisatie van de Leievallei', p. 156-157.

35 B. DEWILDE, *Twintig eeuwen vlas in Vlaanderen*, Tielt, 1984, p. 190.

Vlaanderen al 33 zwingelturbines.<sup>36</sup> Door hun groot rendement veroorzaakten de technische innovaties een revolutionaire ommekeer in de vlasnijverheid. Hoewel vele éénmanszaken verdwenen, evolueerden er een aantal tot echte fabriekjes met werknemers. De ontwikkeling van de vlasnijverheid in de landelijke gemeenten langs de Leie gebeurde op initiatief van lokale ondernemers. Het platteland werd zo gemechaniseerd en geïndustrialiseerd. Midden- en Zuid-West-Vlaanderen wordt getypeerd als een voorbeeld van 'endogene industrialisering', waarbij ontwikkelingen van binnenuit de regionale economie bepaalden.<sup>37</sup> Dankzij de afzet van vlas van hoge kwaliteit voor buitenlandse spinnerijen en een goedkope productiemethode dankzij lage lonen, slaagden de West-Vlaamse vlassers er in om gedurende lange tijd een marktsegment te domineren.<sup>38</sup>

*In het zog van de textielnijverheid*

*Tabel 5: Werkgelegenheid in de kledingnijverheid in Midden- en Zuid-West-Vlaanderen (1910-1947)*

	Arr	Ond.	Fabr.	Bed.	Help.	Arb.	Tot.
1910 - fabriek	K	1.797	1.842	14	732	862	3.450
	R	964	980	2	384	292	1.641
	T	552	561	-	218	178	684
1910 - thuis	K	1.881	99	4	215	1.706	2.024
	R	1.612	47	-	84	403	527
	T	152	6	-	19	146	171
1930 - fabriek	K	1.154	1.115	91	248	1.279	2.663
	R	742	740	6	217	201	1.168
	T	358	351	9	101	131	592
1930 - thuis	K	747	51	-	97	679	827
	R	352	35	-	48	312	395
	T	121	2	-	13	118	133
1947 - bezoldigd	K	220	260	77	36	1.249	1.622
	R	69	81	19	11	317	428
	T	47	60	16	11	410	497

Legende: K = Kortrijk, R = Roeselare, T = Tielt, arr = arrondissement, Ond. = aantal ondernemingen of bedrijven, Fabr. = aantal fabrikanten of patroons, Bed. = aantal bedienden, Help. = aantal meewerkende familieleden of helpers, Arb. = aantal arbeiders, Tot. = totale tewerkstelling

36 A. LINTERS, *De Vlasvallei*, p. 14.

37 B. MUSYCK, 'De autonome industrialisatie in Zuid-West-Vlaanderen, continuïteit en transformatie', in: *Planologisch Nieuws*, 16 (1996), p. 22.

38 B. DEWAELE en Y. SEGERS, 'Het vlas en de industrialisatie van de Leievallei', p. 158.

Opmerkingen:

- de cijfers van de huishouderij voor de jaren 1910 en 1930 bevatten geen bedienden, wel intermediairen of tussenpersonen

- in 1947 werden er naast de bezoldigde arbeid 806 personen in het arrondissement Kortrijk, 528 in het arrondissement Roeselare en 285 in het arrondissement Tielt geregistreerd als 'alleenstaande handarbeider' (of zelfstandige) (niet inbegrepen in de cijfers hierboven)

Bron: database CAG; IT 1910, IT 1930, HNT 1947

Een aantal sectoren ondergingen dankzij een nauwe interactie met de textielsector een doorgedreven industrialisatieproces. De kledingindustrie had bijvoorbeeld nauwe banden met de textielnijverheid. Tijdens de negentiende en het begin van de twintigste eeuw werden er in elk dorp van de Leie- en Mandelstreek naastig hemden, broeken, rokken, damesjurken, petten en hoeden gemaakt. Een atelier telde meestal één fabrikant of zelfstandige, bijgestaan door enkele werknemers, meestal familieleden. In 1910 waren er in de regio 5.953 personen die in een kledingatelier of -fabriek werkten en 2.772 thuiswerkende kleermakers of klermaaksters (tabel 5). De scheiding tussen fabriekswerk en thuisarbeid was niet zo strikt. Veel kleine zelfstandigen die in een atelier bij hun huis werkten, werden bij de fabrieksarbeid gerekend.

Het aandeel van de kledingsector in de regionale economie was vrij groot (zie grafiek 2). In 1910 vond 13 % van de industriële werkgelegenheid in het arrondissement Kortrijk plaats in de kledingnijverheid, in het arrondissement Roeselare was dat 7 % en in het arrondissement Tielt 11 %. Tot de Eerste Wereldoorlog was de sector, na de textielnijverheid, de belangrijkste industriële activiteit. Na 1918 kende de kledingnijverheid een moeilijke periode, maar in de jaren 1920 herstelde de sector zich dankzij de groeiende welvaart en de doorbraak van het concept 'mode'.

De massaconfectie die ontstond voor de Tweede Wereldoorlog betekende het einde van vele kleine ateliers. Er kwam een concentratiebeweging op gang waarbij alleen de grootste en meest innovatieve bedrijven overbleven. In de regio Kortrijk-Roeselare-Tielt waren er in 1947 in de kleding- en confectienijverheid nog 2.517 werknemers en 1.619 zelfstandigen zonder personeel actief. In tientallen kledingwinkels hield men zich enkel nog bezig met de verkoop en het herstellen van kledij.

De producten van de huid- en leernijverheid vormden enigszins

een aanvulling op de kledingnijverheid. Huiden en pelsen werden vaak verwerkt tot jassen of hoeden, voornamelijk voor de elite van het dorp. De zadel- en gareelmakerij verloor aan slagkracht door de opkomst van het gemotoriseerd verkeer. De belangrijkste subsector van de huid- en leerindustrie was de schoennijverheid. De schoennijverheid in Izegem kende een ongeziene bloeiperiode en nagenoeg de volledige West-Vlaamse werkgelegenheid van de huid- en leernijverheid bevond zich in de Pekkerstad. Met een aandeel schommelend tussen 8 en 16 % was de huid- en leerindustrie in het arrondissement Roeselare in de periode 1890-1945 de derde belangrijkste industrie. De tellingen maken duidelijk dat de regio Kortrijk vroeger dan het Roeselaarse de weg van de mechanisatie opging.

*Focus: Izegem in de ban van de schoen (1840-1970)*

Toen de rurale linnennijverheid fatale klappen kreeg, reageerde de Izegemse ondernemer Eduard Dierick met de nodige zin voor innovatie en doorzettingsvermogen. In 1830 had hij de genagelde schoen uitgevonden en na de crisis breidde hij zijn schoenenproductie gevoelig uit. Dierick genoot een groot prestige en rekende onder zijn clientèle onder meer de koninklijke familie.<sup>39</sup> In Izegem werd niet de kaart van de mechanisatie getrokken, maar werd de bestaande huisnijverheid geïntensifieerd. Die huisarbeid, vaak betiteld als 'sweating industries', refereerde naar een moderne vorm van een gedecentraliseerd kapitalistisch productieproces.<sup>40</sup> Naast de schoennijverheid ontwikkelde de borstelnijverheid in Izegem zich volgens ditzelfde systeem (zie verder).

39 J.-M. LERMYTE, *Geschiedenis van Izegem*, Izegem, 1985, p. 212. Wellicht vond Dierick de genagelde schoen iets vroeger uit; in 1830 verkreeg hij evenwel een octrooi voor de Nederlanden van koning Willem I.

40 E. VANHAUTE, 'De meest moordende van alle industrieën', p. 461-465.



Tabel 6: Werkgelegenheid in de Izegemse schoennijverheid (1846-2000)

	Ond.	Fabr.	Bed.	Help.	Arb.	Tot.
1846	52	52	/	/	140	192
1847	/	/	/	/	/	380
1867	/	/	/	/	/	551
1881	/	/	/	/	/	812
1896 - atelier	12	10		14		24
1896 - thuis	975	1.104		296		1.400
1910 - atelier	33	37	27	25	269	358
1910 - thuis	1.182	23	-	18	1.150	1.191
1930 - atelier	57	64	104	20	1.551	1.739
1930 - thuis	590	9	-	26	559	594
1937	39	(49)	123	7	1.700	(1.879)
1947	62	105	218	17	2.628	2.968
1961	41	66	269	94	2.725	3.154
1970	28	/	/	/	/	2.173
1980	19	/	/	/	/	800
1990	/	/	/	/	/	300
2000	/	/	/	/	/	50

Legende: Ond. = aantal ondernemingen of (éénmans)bedrijven, Fabr. = aantal fabrikanten of patroons, bazen, Bed. = aantal bedienden, Help. = aantal meewerkende familieleden of helpers, Arb. = aantal arbeiders of werklieden, Tot. = totale tewerkstelling

Opmerkingen:

- in de cijfers van 1846 werd enkel het aantal fabrikanten en arbeiders geteld
- de cijfers van de huisnijverheid voor de jaren 1910 en 1930 bevatten geen bedienden, wel intermediairen of tussenpersonen
- de totalen van 1937, 1947, 1961 en 1970 zijn inclusief het aantal patroons/fabrikanten
- in 1937 werden er naast de bezoldigde arbeid 216 personen in het arrondissement Roeselare geregistreerd als 'alleenstaande handarbeider' (of zelfstandige) in de huid- en leerindustrie; in 1947 waren dat er 214
- in 1961 is het 'aantal helpers' de som van het aantal leerjongens/meisjes en het aantal helpers

Bron: database CAG; IT 1846, IT 1896, IT 1910, IT 1930, Economische en sociale telling (= EST) 1937, HNT 1947, HNT 1961, HNT 1970; de cijfers van 1847, 1867 en 1881 komen uit J. MESTDAGH, "Zweetarbeid" en "zweetlonen", p. 57; de cijfers van 1980 (Izegem, Emelgem en Kachtem) uit J.-M. LERMYTE, *Geschiedenis van Izegem*, p. 211; de cijfers van 1990 en 2000 uit R. VANDENBERGHE, 'De toeloegang van de Izegemse schoennijverheid', p. 47

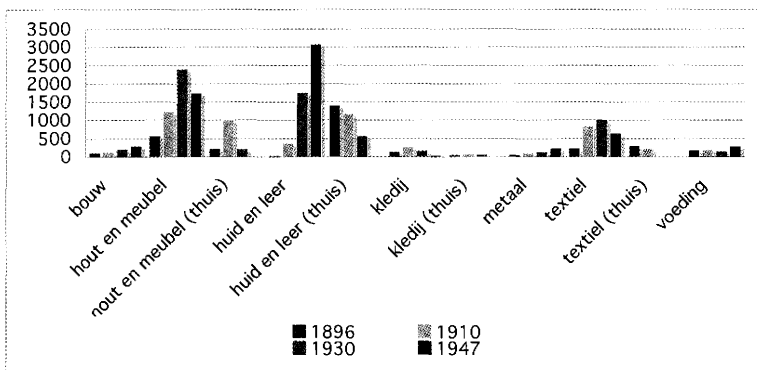


In 1846 was tweederde van de toenmalige schoenmakers in Izegem als thuisarbeider actief. De industrietelling van 1846 hield het op 192 Izegemse schoenmakers (52 fabrikanten en 140 arbeiders) in vergelijking tot de 380 schoenmakers – of beter: personen actief in de schoennijverheid – die het bevolkingsregister van 1847 optekende (tabel 6).<sup>41</sup> Twintig jaar later waren dat er 551, nog eens veertien jaar later telde Izegem 812 schoenmakers. Bijna 90 % van hen werkte in onderaanneming. Zowel in 1896 als in 1910 werkte de meerderheid van de schoenmakers thuis (grafiek 3). In 1910 was 14,2 % van alle thuiswerkende schoenmakers van het land tewerkgesteld in Izegem. Rond 1930 zakte het aandeel van de huisarbeid in de schoennijverheid tot 25 %.

Het aandeel vrouwelijke thuisarbeiders was na 1914 groter dan daarvoor. Het aandeel van de mannen was daarentegen flink geslonken. Na de Grote Depressie duurde het vrij lang vooraleer de Izegemse schoenenindustrie zich kon herpakken. Opvallend is het dalende aantal ondernemingen, terwijl het aantal mensen die leefden van de schoennijverheid constant bleef. De cijfers voor 1937 gaven een dieptepunt aan. Daarna stabiliseerde de Izegemse schoennijverheid zich. Tussen 1947 en 1961 kende de industrie in de stad zijn grootste bloeiperiode met zo'n 3.000 werknemers. In 1947 waren 64 % van de arbeidskrachten mannen. Het aandeel van de vrouwen was in 1961 gestegen tot 49 %. In 1961 waren 1.146 personen aan de slag in 16 Emelgemse schoenfabrieken; in Izegem zelf waren dat er 3.154 in 66 fabrieken. Maar liefst 44 % van de totale Izegemse industriële en commerciële tewerkstelling vond plaats in de schoennijverheid. In 1970 was dat cijfer – inclusief Emelgem – al gezakt tot 24 %.

41 J. MESTDAGH, "Zweetarbeid' en 'zweetlonen', de thuisarbeid in de Izegemse schoenmakerij, 1840-1940", in: *Belgisch Tijdschrift voor Nieuwste Geschiedenis*, 33 (2003), p. 57. De industrietelling van 1846 houdt geen rekening met de huisnijverheid zodat het cijfer van 1847 (uit de Izegemse bevolkingsregisters) als betrouwbaarder wordt beschouwd.

Grafiek 3: Industriële werkgelegenheid in de voornaamste sectoren (met huisnijverheid afzonderlijk) in Izegem (1896-1947)



Bron: database CAG; IT 1896, IT 1910, IT 1930, HNT 1947

Een verandering in de arbeidsverdeling was de oorzaak voor de opmerkelijke bloei van de schoennijverheid vanaf 1870. Schoenmakers specialiseerden zich in een bepaald onderdeel van het productieproces. De kern van de productiemethode was een driehoeksrelatie tussen ondernemer, tussenpersoon en thuiswerker-schoenmaker.<sup>42</sup> De ondernemer of fabrikant trad op als 'industriële-handelaar' en zag toe op het werk van de schoenmaker, hij zorgde voor grondstoffen en verwierf patronen voor nieuwe modellen. Tevens leverde hij de afgewerkte schoenen af bij de lokale kleinhandelaars en regionale groothandels. De fabrikant werd soms bijgestaan door een tussenpersoon, eerder een 'supervisor', die instond voor de werkverdeling en de controle van de administratie. De derde pion van het driehoekssysteem was de thuiswerker of eigenlijke schoenmaker. Hij was afhankelijk van de ondernemer die naast leverancier ook afnemer was.

Ondanks stevige concurrentie van buitenlandse, machinaal vervaardigde schoenen veroverde de Izegemse schoennijverheid een plaats op de wereldmarkt in het segment van luxe- en kwa-

42 J. MESTDAGH, "Zweetarbeid" en "zweetlonen", p. 62-63.

liteitsschoenen. Dankzij manuele arbeid werd die hoge kwaliteit bereikt. De chique schoenenwinkels in Parijs en Londen pronkten met het label 'Chaussures d'Iseghem'. Op diverse internationale wedstrijden en tentoonstellingen behaalden Izegemse firma's de eerste prijs.<sup>43</sup>

In de jaren 1950 werden bijna 2,5 miljoen paar schoenen in Izegem en Emelgem geproduceerd, zowat het dubbele van 1935. De kwaliteit was echter niet meer dezelfde als vóór de oorlog. Geleidelijk verdween het handwerk. Op de internationale markt begon het prestige van de Izegemse schoennijverheid stilaan te tanen. De stevige concurrentie van de Italiaanse markt, die zich eveneens naar kwaliteitsproducten richtte, verstikte vanaf 1960 de Izegemse schoennijverheid.<sup>44</sup> De hoge tolbarrières in het buitenland lieten zich ook steeds meer voelen. Daarnaast stond de interne organisatie van de nijverheid onder druk. Een aantal bedrijfsleiders hadden te weinig visie om hun productie te moderniseren en worstelden met de sterke vakbondsdruk.

#### *De kiemen van de expansie*

De voedingsnijverheid, de hout- en meubelindustrie, de metaalnijverheid en de bouwindustrie waren aan het begin van de twintigste eeuw nog niet zo gemechaniseerd als de textielindustrie. Daar kwam echter vlug verandering in. Tijdens de eerste helft van de twintigste eeuw werden de fundamenten gelegd voor de sterke expansie van de West-Vlaamse economie vanaf de jaren 1950. Enkele innovatieve bedrijven slaagden erin om een bepaalde niche te ontwikkelen en een strategische marktpositie te veroveren.

43 R. VANDENBERGHE, 'De schoennijverheid en het schoeiselmuseum in Izegem', in: *Erfgoed van Industrie en Techniek*, 12 (2003), p. 66-67.

44 R. VANDENBERGHE, 'De teloorgang van de Izegemse schoennijverheid', in: *Ten Mandere*, 42 (2002, nr. 3), p. 48-50.

Tabel 7: Werkgelegenheid in de voedingsnijverheid in Midden- en Zuid-West-Vlaanderen (1910-1947)

	Arr	Ond.	Fabr.	Bed.	Help.	Arb.	Tot.
1910 - fabriek	K	1.000	975	83	469	1.486	3.031
	R	853	745	55	358	1.166	2.315
	T	488	446	14	196	408	1.064
1930 - fabriek	K	741	727	78	308	1.294	2.409
	R	610	555	54	232	887	1.728
	T	371	111	23	16	345	495
1947 - bezoldigd	K	432	492	144	94	1.588	2.309
	R	234	258	206	59	1.424	1.950
	T	100	111	23	16	345	495

Legende: K = Kortrijk, R = Roeselare, T = Tielt, arr = arrondissement, Ond. = aantal ondernemingen of bedrijven, Fabr. = aantal fabrikanten of patroons, Bed. = aantal bedienden, Help. = aantal meewerkende familieleden of helpers, Arb. = aantal arbeiders, Tot. = totale tewerkstelling

Opmerking:

- in 1947 werden er naast de bezoldigde arbeid 1.318 personen in het arrondissement Kortrijk, 723 in het arrondissement Roeselare en 450 in het arrondissement Tielt geregistreerd als 'alleenstaande handarbeider' (of zelfstandige) (niet inbegrepen in de cijfers hierboven)

Bron: database CAG; IT 1910, IT 1930, HNT 1947

De schaalvergroting die zich in de voedingsnijverheid voordeed, was in de eerste helft van de twintigste eeuw nog niet zo spectaculair (tabel 7). In 1910 waren er zowel voor het arrondissement Kortrijk als Roeselare gemiddeld drie werknemers aan de slag in een voedingsbedrijf. In 1947 evolueerden deze aantallen naar respectievelijk vijf en acht werknemers. In vergelijking met andere industriële sectoren zoals de hout- en meubelindustrie en de huid- en leerbewerking was deze aangroei eerder minimaal. Dat de voedingsnijverheid na de Tweede Wereldoorlog rationaliseerde was af te leiden uit het aantal bedienden in 1947. In 1910 waren er voor de regio Kortrijk-Roeselare-Tielt 152 bedienden in de voedingsindustrie; in 1947 waren dit er al 373 (of een stijging van 145 %).

Het aandeel van het arrondissement Roeselare in de regionale voedingsnijverheid was veel groter dan dat van Kortrijk (zie tabel 3). In het midden van de twintigste eeuw was bijna 12 % van de werkgelegenheid in de regio Roeselare in de voedingssector te vinden terwijl dat voor de regio Kortrijk maar 6 % was. In absolute aantallen werkten er in 1947 respectievelijk 2.309 en 1.950 mensen voor een voedingsbedrijf in het Kortrijkse en Roeselaarse. In

de regio Tielt waren er toen zo'n 500 arbeiders aan de slag. Op hetzelfde moment waren er in dezelfde regio's tevens 1.318, 723 en 450 zelfstandigen zonder personeel. De specialisatiegraad (de verhouding van een bedrijfstak in een bepaalde regio ten opzichte van een groter gebied) in de voedingsindustrie was heel groot in de regio Roeselare. De sector werd na de Tweede Wereldoorlog één van de speerpunten van de Roeselaarse streek economie.

Tot diep in de negentiende eeuw waren molens, aangedreven door water, wind, dieren of mensen, een belangrijk element in veel productieprocessen, in het bijzonder voor voeding.<sup>45</sup> De meeste water- en windmolens waren graanmolens. In nagenoeg elk dorp van de regio waren er molens en maalderijen. Tussen 1910 en 1930 nam het aantal mechanisch aangedreven molens toe van 103 tot 136, maar daalde het aantal wind- en watermolens van 117 naar 45. Naast de introductie van de stoomkracht en later de elektromotor, was de aanvoer van grote ladingen goedkoop Amerikaans graan de oorzaak voor het ontstaan van enkele grootschalige maalderijen langs kanalen en rivieren. Uiteraard waren er in de streek ook allerhande artisanale bakkers die met graan aan de slag gingen.

Voorals lang het kanaal Roeselare-Leie vestigden zich een aantal grote voedings- en veevoederbedrijven. In 1949 namen voedings- en landbouwproducten 57 % van het totaal aantal vervoerde goederen over het kanaal in.<sup>46</sup> Meer dan de helft daarvan was bestemd voor de haven van Roeselare. Tussen 1923 en 1955 steeg de werkgelegenheid in de Roeselaarse voedingsbedrijven aan de haven van 88 tot 674 arbeidsplaatsen.<sup>47</sup> In 1955 waren 310 arbeiders aan de slag in de veevoedersector, in 1923 was deze nog onbestaande. De hogere levensstandaard zorgde ervoor dat de vraag naar vlees (en later ook zuivel) verhoogde. De West-Vlaamse boeren intensifieerden hun teelt en zetten in op veeteelt. De groeiende veestapel veroorzaakte de doorbraak van de veevoederindustrie.

Een aantal molens maalde uitsluitend mout voor de brouwerijen. In de voedingssector stond West-Vlaanderen bekend als een echte

45 A. LINTERS, *De Vlasvallei*, p. 27.

46 G. DESMET, *Ontwikkeling der economische bedrijvigheid in en om de haven van Roeselare, 1862-1962*, Roeselare, 1962, p. 41.

47 G. DESMET, *Ontwikkeling der economische bedrijvigheid*, p. 45 en 70.



De haven van Roeselare, 1937 (Stadsarchief Roeselare, 01446).

bierregio.<sup>48</sup> Tijdens de laatste decennia van de negentiende eeuw waren er zo'n 450 artisanale brouwerijen in de provincie. In de periode 1910-1947 halveerde het aantal brouwerijen-mouterijen in de arrondissementen Kortrijk-Roeselare-Tielt van 193 naar 99. De werkgelegenheid kende een minder sterke afname van 1.156 naar 874 (24 %). De eerste stappen naar bedrijfsconcentratie vonden tijdens het interbellum plaats. Een aantal brouwerijen bleven bestaan dankzij hun commerciële banden met vele cafés om de afzet te verzekeren.<sup>49</sup> In de regio waren er tevens een aantal jeneverstokerijen actief. Of het nu verwerken van graan tot brood of het malen van graanmout tot bier was, de belangrijkste onderdelen van de voedingsnijverheid bleven gerelateerd aan graan. Rond het midden van de twintigste eeuw viel er evenwel een opvallende groei van het aantal slachthuizen/slagerijen en melkerijen te noteren.

48 A. LINTERS en C. ROOSE, 'Van landbouw naar industrie', p. 43.

49 S. DEHAECK en J. DERWAEL, *Gids van bedrijfsarchieven in de provincie West-Vlaanderen*, Brussel, 2008 (Algemeen Rijksarchief en Rijksarchief in de Provinciën. Gidsen, 68), p. 59-60.



Tabel 8: Werkgelegenheid in de hout- en meubelnijverheid in Midden- en Zuid-West-Vlaanderen (1910-1947)

	Arr	Ond.	Fabr.	Bed.	Help.	Arb.	Tot.
1910 – fabriek	K	956	963	22	475	1.271	2.730
	R	805	805	63	332	1.569	2.764
	T	543	588	2	172	246	958
1910 – thuis	K	132	10	-	14	122	146
	R	1.183	39	-	31	1.150	1.220
	T	42	5	-	1	37	43
1930 – fabriek	K	884	852	65	236	2.059	3.201
	R	663	662	150	209	2.615	3.636
	T	457	459	16	135	379	986
1930 – thuis	K	60	2	-	-	58	60
	R	260	4	-	6	241	251
	T	15	-	-	-	14	14
1947 – bezoldigd	K	322	150	150	46	2.710	3.306
	R	252	138	138	48	2.684	3.207
	T	87	107	8	21	388	524

Legende: K = Kortrijk, R = Roeselare, T = Tielt, arr = arrondissement, Ond. = aantal ondernemingen of bedrijven, Fabr. = aantal fabrikanten of patroons, Bed. = aantal bedienden, Help. = aantal meewerkende familieleden of helpers, Arb. = aantal arbeiders, Tot. = totale tewerkstelling

Opmerkingen:

- de cijfers van de huisnijverheid voor de jaren 1910 en 1930 bevatten geen bedienden, wel intermediairen of tussenpersonen

- in 1947 werden er naast de bezoldigde arbeid 448 personen in het arrondissement Kortrijk, 342 in het arrondissement Roeselare en 227 in het arrondissement Tielt geregistreerd als 'alleenstaande handarbeider' (of zelfstandige) (niet inbegrepen in de cijfers hierboven)

Bron: database CAG; IT 1910, IT 1930, HNT 1947

De hout- en meubelindustrie was een andere nijverheid die de ommezwaai maakte van een artisanale bedrijfsvoering naar een gemechaniseerde hoogwaardige productafwerking. Die evolutie drong vroeger door in een stedelijke context dan op het platteland. Tijdens de eerste helft van de twintigste eeuw waren er in de regio veel zelfstandige timmerlui, karrenmakers, stoelenmakers, tonnenmakers en borstelmakers. De verwerking van hout tot fijne schietspoelen was dankzij de textielnijverheid uitgegroeid tot een belangrijke neventak van de houtbewerking.

Enige ondernemers maakten zich los uit de kleinschalige arbeidsstructuren en vergrootten via een doorgedreven mechanisatie en rationalisatie hun afzetmarkt tot de nationale markt. Eén van die bedrijven was de *Kortrijkse Kunstwerkstede Gebroeders De Coene*,

in 1897 opgericht als winkel in behangpapier, bekledingsstoffen en kleine meubels.<sup>50</sup> Vanaf het interbellum zorgde het verhoogde wooncomfort voor een sterke groei bij *De Coene*. Het meubelbedrijf telde in zijn eerste bloeitijd eind jaren 1920 meer dan 2.500 werknemers. Na 1945 braken mechanisatie en schaalvergroting ook door in kleinere hout- en meubelfabriekjes.

Naast de schoenennijverheid ontstond in Izegem ook een bloeiende borstelnijverheid (zie grafiek 3). De nijverheid was in de negentiende eeuw gegroeid doordat linnenwevers zogenaamde 'reeborstels' gebruikten om de draden op hun weefgetouw effen te strijken.<sup>51</sup> De borstelmakers uit de stad reageerden op de structurele linnen crisis door hun productie te diversifiëren. De borstelnijverheid bleef lange tijd een huisnijverheid waarin vele vrouwen werkzaam waren. In 1910 was bijvoorbeeld 90 % van de thuiswerkers in de Izegemse borstelnijverheid van het vrouwelijk geslacht. De huisvrouwen haalden 's morgens met een rolwagentje de nodige grondstoffen aan de fabriekspoort op en leverden de afgewerkte borstels terug af.<sup>52</sup> Pas rond het begin van de twintigste eeuw kwam de mechanisatie in de borstelnijverheid op gang. Nieuwe machines slaagden er in om haar of vezels rechtstreeks in de borstelhouten te trekken.

Izegem werd het centrum van de Belgische borstelproductie. In 1910 was 70 % van alle borstelmakers van het land werkzaam in de stad. Twintig jaar later was dat aandeel zelfs gestegen tot 84 %. Het aantal thuiswerkers was in 1930 gevoelig gedaald. De meeste borstelmakers werkten voortaan in een atelier of fabriek. Bijna 65 % van de vijf miljoen borstels die de 2.018 mannen en vrouwen in 1930 produceerden, was bestemd voor de buitenlandse markt.<sup>53</sup> De Grote Depressie richtte daarom een ravage aan bij de borstelfabrikanten. De devaluatie van het Engelse pond in 1931 en de hoge

50 F. HERMAN en R. MAYEUR (red.), *Kortrijkse Kunstwerkstede Gebroeders De Coene. 80 jaar ambacht en industrie, meubelen – interieurs – architectuur*, Kortrijk, 2006, p. 17-21. De vennootschap *De Coene Frères* werd pas op 25 november 1905 opgericht. In 1897 startte de eigenlijke meubelproductie.

51 H. COLPAERT, *Duizend en één... 15 jaar Nationaal Borstel museum Izegem*, Izegem, 1996, p. 11.

52 H. COLPAERT, *Duizend en één...*, p. 19-20.

53 J.-M. LERMYTE, *Geschiedenis van Izegem*, p. 216.

tolrechten brachten een zware slag toe aan de Izegemse nijverheid. Door de crisis kon maar de helft van de werknemers aan de slag blijven.

De werkgelegenheid in de hout- en meubelsector in het arrondissement Roeselare hing dus nauw samen met de dynamiek van de Izegemse borstelindustrie (tabel 8). Het was niet verwonderlijk dat er in 1930 ongeveer evenveel mensen werkten in de regio Roeselare (3.887) als in de regio Kortrijk (3.261). De crisis van de borstelnijverheid in de jaren 1930 zorgde ervoor dat sommige Izegemse ondernemers zich meer op de productie van meubels gingen toeleggen. Zo bedroeg het aandeel van de hout- en meubelindustrie in 1947 in de werkgelegenheid in het arrondissement Roeselare 15 %. In het arrondissement Kortrijk was dat 6 % en in het arrondissement Tielt 7 %.

*Tabel 9: Werkgelegenheid in de metaalnijverheid in Midden- en Zuid-West-Vlaanderen (1910-1947)*

	Arr	Ond.	Fabr.	Bed.	Help.	Arb.	Tot.
1910 - fabriek	K	524	520	23	258	747	1.549
	R	294	285	26	149	510	969
	T	176	174	7	95	143	419
1930 - fabriek	K	741	714	139	225	2.228	3.305
	R	465	461	20	127	659	1.267
	T	248	241	7	58	143	451
1947 - bezoldigd	K	374	472	270	54	3.903	4.749
	R	204	257	62	50	1.422	1.788
	T	76	81	3	15	253	352

Legende: K = Kortrijk, R = Roeselare, T = Tielt, arr = arrondissement, Ond. = aantal ondernemingen of bedrijven, Fabr. = aantal fabrikanten of patroons, Bed. = aantal bedienden, Help. = aantal meewerkende familieleden of helpers, Arb. = aantal arbeiders, Tot. = totale tewerkstelling

Opmerkingen:

- in 1910 en 1930 is het aantal personen dat werkzaam was in de huisnijverheid te verwaarlozen; de cijfers zijn meteen bij de atelierarbeid gerekend

- in 1947 werden er naast de bezoldigde arbeid 671 personen in het arrondissement Kortrijk, 365 in het arrondissement Roeselare en 228 in het arrondissement Tielt geregistreerd als 'alleenstaande handarbeider' (of zelfstandige) (niet inbegrepen in de cijfers hierboven)

Bron: database CAG; IT 1910, IT 1930, HNT 1947

De metaalnijverheid onderging in de eerste helft van de twintigste eeuw eveneens een structurele verandering. De smeden, fietsenmakers en -herstellers, gereedschapmakers, slotenmakers, machinebouwers en stoomketelfabrikanten intensifieerden hun productaanbod en werkmethodes. Net als in veel andere sectoren was er in de metaalindustrie een wisselwerking met de landbouw en de textielnijverheid. Zo startte Polydoor Benoot bijvoorbeeld in 1880 te Marke het vervaardigen en herstellen van landbouwmachines op.<sup>54</sup> Onder invloed van schoonzoon en ingenieur Michel Van de Wiele legde het bedrijf zich vanaf de jaren 1920 toe op de fabricage van mechanische weefgetouwen.

Staaldraadfabrikant *Bekaert* uit Zwevegem was enigszins de vreemde eend in de bijt. Terwijl het economische succesverhaal van West-Vlaanderen pas na 1945 grotendeels gestalte kreeg, was *Bekaert* toen al een onderneming van formaat met diverse internationale afdelingen. Het startte allemaal met Leo Leander Bekaert die in 1880 met succes een nieuw procédé ontwikkelde voor het trekken van prikkeldraad.<sup>55</sup> Rond de eeuwwisseling had het bedrijf al 120 werknemers. Vanaf de jaren 1920 nam *Bekaert* verschillende metaalbedrijven in eigen land over. Net na de Tweede Wereldoorlog had het Zwevegemse metaalbedrijf ongeveer 1.000 werknemers. Daarna nam de werkgelegenheid nog enorm toe.

Het spreekt voor zich dat de ontwikkeling van *Bekaert* invloed had op de regionale werkgelegenheid (tabel 9). In 1910 waren er 524 metaalbedrijven met 1.549 werknemers in het Kortrijkse, 294 ondernemingen met 969 werknemers in het Roeselaarse en 176 ondernemingen met 419 werknemers in het Tieltsse. In 1930 was de werkgelegenheid in de regio Kortrijk met 113 % toegenomen. Bijna twintig jaar later waren er respectievelijk 374 (met 4.749 werknemers), 204 (met 1.788 werknemers) en 76 (met 352 werknemers) metaalbedrijven. Daarnaast waren er in de streek nog zo'n 1.200 zelfstandigen zonder personeel. In 1896 bedroeg het aandeel van de metaalnijverheid in de industriële werkgelegenheid van de voornaamste metaalregio Kortrijk nog 3 %, in 1930

54 J. PUYPE, *De ridders van de West-Vlaamse tafel*, p. 221.

55 J. PUYPE, *De ridders van de West-Vlaamse tafel*, p. 210.



was dit al opgelopen tot 7 %, om in 1947 te eindigen op 9 %. De Roeselaarse regio boekte een vergelijkbare groei.

*Tabel 10: Werkgelegenheid in de bouwnijverheid in Midden- en Zuid-West-Vlaanderen (1910-1947)*

	Arr	Ond.	Fabr.	Bed.	Help.	Arb.	Tot.
1910	K	719	696	15	351	1.113	2.175
	R	357	342	2	160	571	1.074
	T	247	241	1	110	236	588
1930	K	1.082	939	28	249	1.346	2.560
	R	463	430	17	112	892	1.451
	T	274	243	4	78	270	595
1947 – bezoldigd	K	676	808	56	96	3.773	4.736
	R	248	290	16	47	1.461	1.814
	T	132	147	5	36	556	744

Legende: K = Kortrijk, R = Roeselare, T = Tielt, arr = arrondissement, Ond. = aantal ondernemingen of bedrijven, Fabr. = aantal fabrikanten of patroons, Bed. = aantal bedienden, Help. = aantal meewerkende familieleden of helpers, Arb. = aantal arbeiders, Tot. = totale tewerkstelling

Opmerking:

- in 1947 werden er naast de bezoldigde arbeid 661 personen in het arrondissement Kortrijk, 309 in het arrondissement Roeselare en 154 in het arrondissement Tielt geregistreerd als 'alleenstaande handarbeider' (of zelfstandige) (niet inbegrepen in de cijfers hierboven)

Bron: database CAG; IT 1910, IT 1930, HNT 1947

Om alle industriële activiteiten onderdak te verschaffen was er nood aan roterijen, magazijnen, fabrieksgebouwen en opslagplaatsen. De keramische nijverheid, die producten aanleverde met hoofdzakelijk klei als grondstof, sloot nauw aan bij de bouwnijverheid. Vooral in het Kortrijkse was de keramische nijverheid belangrijk. De alluviale rivierklei van de Leie was ideaal om bakstenen en dakpannen te vervaardigen.

In 1882 werd een eerste mechanische dakpannenfabriek op de Pottelberg opgericht. Vanaf het einde van de negentiende eeuw werden onder andere in Aalbeke, Lauwe, Marke en Zwevegem nieuwe fabrieken gevestigd langs verkeersaders zoals het kanaal Bossuit-Kortrijk. Tijdens de eerste decennia van de twintigste eeuw werkten er in deze bedrijven samen zo'n 1.000 mensen. De productie liep op tot bijna 50 miljoen dakpannen. Tijdens het in-

terbellum nam de keramische nijverheid zo'n 4 à 5 % van de industriële werkgelegenheid in de Kortrijkse regio in. Vanaf 1920 verenigden de belangrijkste dakpannenproducenten zich in de verkoopsorganisatie *Kortrijks Dakpannenkantoor* om zich beter op de internationale markt te positioneren.<sup>56</sup>

Naast dakpannenfabrieken en steenbakkerijen waren er in de streek ook een aantal betoncentrales. De regio had tijdens het laatste kwart van de negentiende eeuw de principes van het beton leren kennen.<sup>57</sup> In het landschap verschenen diverse betonnen constructies. De uitvinding van betonnen rootbakken en -kamers gaf een sterke stimulans aan de beton- en bouwnijverheid, in het bijzonder in Harelbeke.

Eind december 1910 waren er in de regio 3.837 metselaars, vloerders, steenhouwers en andere bouwvakkers actief (tabel 10). De beroepentelling van 1920, die veel minder aan seizoensinvloeden onderhevig was dan de industrietellingen, registreerde 12.483 werknemers in de bouw. In 1947 waren er in de bouwnijverheid in de regio 7.294 mensen aan de slag. Daarnaast werden er nog 1.124 zelfstandigen zonder personeel geregistreerd.

#### SLOTBESCHOUWING

Industrie- en nijverheidstellingen zijn een waardevolle bron voor lokaal en regionaal economisch onderzoek. Ze bieden een interessante kijk op de industrialisering en mechanisatie van een streek. Aanvullingen via de beroepen- en landbouwtellingen bieden een meerwaarde. Om de verschillende industrietellingen met elkaar te kunnen vergelijken was er nood aan een eenvormige classificatie. Maar helaas ligt het materiaal niet zomaar voor het grijpen. De gemeentelijke gegevens werden vaak niet volledig gepubliceerd zodat archiefonderzoek onontbeerlijk bleek. Om het overzicht te bewaren, waren we echter genoodzaakt om veel gegevens samen te tellen tot op het niveau van het arrondissement. Op het vlak

56 N. PLEVOETS, 'Kleikoppen, zandputten en de relicten in het landschap', in: B. DE MEULDER, S. HOORNAERT en K. VAN HERCK (red.), *Metamorfosen, een ruimtelijke biografie van de regio Kortrijk*, Brussel, 2010, p. 166.

57 A. LINTERS en C. ROOSE, 'Van landbouw naar industrie', p. 43.



van bijvoorbeeld genderrelaties, sociaal leven en lonen zijn er nog veel mogelijkheden. Gemeenten of groepen van gemeenten uit de regio kunnen zo met elkaar worden vergeleken.

Uiteraard zijn de industrietellingen onderhevig aan historische kritiek. Zowel op het niveau van de enquêteurs (de overheid) als op het niveau van de bedrijfsleiders die de fiches invulden zijn diverse fouten gebeurd. Soms bewust maar vaak ook onbewust. Tijdens de negentiende eeuw en aan het begin van de twintigste eeuw gaven fabrikanten vaak minder werknemers op om fiscale redenen. Ook de vele éénmansbedrijfsjes vielen soms tussen de mazen van het net. Desalniettemin kon de industriële (r)evolutie in Midden- en Zuid-West-Vlaanderen (per sector) nauwkeurig worden geanalyseerd.

Op het einde van de negentiende eeuw brak er voor de streek immers een nieuwe periode aan. Het industrialisatieproces ontstond merkwaardig genoeg uit agrarische activiteiten. De mechanisering startte in de traditionele sectoren van de textielnijverheid en de kledingnijverheid. Vooral de vlasnijverheid was prominent aanwezig in de regio. Boeren die vroeger vlas teelden, richtten zich nu meer op de eigenlijke bewerking van de vlasvezel. De meerderheid waren kleine zelfstandigen die op zelfstandige basis begonnen te werken. De familiale ondernemersstructuur was heel belangrijk voor Midden- en Zuid-West-Vlaanderen.

De wijdverspreide huisnijverheid was een ander kenmerk van de streek. In 1896 vond maar liefst 51 % van de industriële werkgelegenheid in de regio Kortrijk-Roeselare-Tielt thuis plaats. In 1930 daalde dat tot 10 %, om na de Tweede Wereldoorlog nagenoeg volledig te verdwijnen. Vooral de textielnijverheid en de borstel- en schoennijverheid realiseerden hun grote bloei via de huisarbeid. Nieuwe bedrijven waren steeds dicht bij de woonplaats gelokaliseerd. Daardoor verspreidde de industrie in Midden- en Zuid-West-Vlaanderen zich zowel over de stad als over het platteland. Voorheen rurale gemeenten ontwikkelden een sterke industriële bedrijvigheid. In andere regio's zoals het Gentse of het Luikse was dit minder het geval en bleef de industrie geconcentreerd in de stad.

Door het alomvattende aandeel van de textielnijverheid in Midden- en Zuid-West-Vlaanderen onderscheidde de regio zich van de rest van de provincie. In elk arrondissement van de streek was de textielindustrie in zijn diverse facetten goed voor ruim de helft van de werkgelegenheid. De rationalisering, schaalvergroting en verzelfstandiging van het interbellum bracht daar enigszins verandering in. Hoewel de sector de grootste bleef, daalde het relatieve belang van de textielnijverheid in de Roeselaarse regio. De voedingsindustrie, de hout- en meubelnijverheid en de huid- en lederindustrie zorgden voor een grotere diversificatie. In het Kortrijkse ontstonden tevens steenbakkerijen, pannenbakkerijen en betonfabrieken om de nood aan huisvesting te lenigen. De metaalbewerking en machinebouw werden in de volledige regio belangrijk.

Na de bloeiperiode op het einde van de jaren 1940 kreeg de regio af te rekenen met sterke buitenlandse concurrentie. Ondanks diverse herstructureringen sloten veel bedrijven de deuren. Het prestige van de Izegemse schoenen taande. Ook de vlasnijverheid kreeg het hard te verduren. De meest vooruitziende vlassers stopten hun kapitaal in nieuwe industriële activiteiten.<sup>58</sup> Toch waren die industrieën niet volledig nieuw: men richtte zich in vele gevallen naar allerhande vlastoepassingen zoals tapijtweven en leemplaatfabrieken. Zo werden de fundamenten gelegd voor de sterke expansie van de Midden- en Zuid-West-Vlaamse industrie na 1950.

58 B. DEWAELE en Y. SEGERS, 'Het vlas en de industrialisatie van de Leievallei', p. 159.