

Luc Deuliegher

Jan du Temple, kapelaan-musicus uit Menen  
(† 1627).

Tot de grafmonumenten die in vroegere eeuwen de herinnering aan een overledene moesten bewaren en levendig houden, behoren zowel grafzerken en praalgraven als epitafen of memorietaferelen<sup>1</sup>. De grafzerken (grafstenen) zijn in de vloer ingewerkt, dekken het graf van de afgestorvene af en zijn voorzien van een inschrift met de identificatiegegevens (naam, sterfdatum) van de dode.

Een epitaaf is een gedenkteken van steen, koper<sup>2</sup>, hout, of soms een schilderij, dat een plaats krijgt bij het graf, in of tegen een muur, een zuil of een pijler. In zijn eenvoudigste vorm bevat de bijhorende tekst gelijkaardige informatie als op een grafsteen, maar meestal is de tekst uitvoeriger. De vermelding van fundaties (missen, aalmoezen) die de overledene heeft gesticht, is een blijvende herinnering aan hem. Als tegenprestatie voor deze “goede werken” vraagt de afgestorvene aan de kerkganger een klein gebed voor het heil van zijn ziel. Zeldzamer zijn epitafen met een beschouwende, moraliserende of poëtische tekst over de dode en de dood<sup>3</sup>. Over het algemeen spreken de aan een muur of pijler aangebrachte votiefpanelen de bezoeker directer aan dan vloerzerken waarover men loopt en die door slijtage, na jaren, minder en minder leesbaar worden. Gebeeldhouwde epitafen zijn dikwijls echte kunstwerken. Dit is onder meer het geval met de Doornikse votieftaferelen (vanaf de tweede helft van de 14<sup>de</sup> eeuw) waar meestal een centrale “Maria met Kind” – of een ander devotiebeeld – met de stichters en hun patroonheiligen zijn afgebeeld<sup>4</sup>.

1 Een overzicht van de verschillende grafmonumenten vindt men in de inleidende bladzijden van V. VERMEERSCH, *Grafmonumenten te Brugge voor 1578*, deel 1 (Brugge, 1976) en van R. VAN BELLE, *Vlakke grafmonumenten en memorietaferelen met persoonsafbeeldingen in West-Vlaanderen* (Brugge, 2006).

2 Een mooi voorbeeld is de gedenkplaat van Jan Vasque (†1477) in de Sint-Salvatorskathedraal te Brugge. Zie o.m. R. VAN BELLE, o.c., p. 162-163.

3 Voorbeelden in: *Biekorf*, 105 (2005), p. 376; 109 (2009), p. 431-435.

4 L. NYS, *Les tableaux votifs tournaisiens en pierre 1350-1475* (Brussel, 2001).

Zeldzamer zijn schilderijen die oorspronkelijk een epitaaf waren, maar later een andere betekenis of functie hebben gekregen (bijv. een altaarretabel). Het bekendste voorbeeld is waarschijnlijk het paneel dat Jan van Eyck in 1436 voor de Brugse kanunnik Joris van der Paele voltooide<sup>5</sup>.

Met al deze kunstige memorietaferelen is het hier te bespreken epitaaf niet te vergelijken. Toch verdient het onze aandacht. Het is bewaard gebleven, alhoewel het door zijn niet zo kunstvolle vormelijke toestand een op te ruimen “waardeloos” voorwerp had kunnen zijn. Maar toevallig is dat niet gebeurd en kan het hier worden voorgesteld<sup>6</sup>.

Het epitaaf bestaat uit een eikenhouten plank die in twee stukken was gebroken, maar die nu terug aan elkaar zijn gelijmd. Het is afgeboord met een eenvoudig, nu beschadigd Renaissanceornament; de bovenkant is verdwenen. De grootste breedte bedraagt 60 cm, de huidige hoogte is 22 cm. De plank is zwart geschilderd. Het opschrift – met vergulde letters in “reliëf” – vermeldt in tien berijmde regels in rederijkerstrant, een financiële stichting van kapelaan Jan du Temple. Hij schenkt aan het Sint-Jorisgasthuis te Menen een jaarlijkse som van 6 ponden 10 schellingen om daarmee elk jaar acht zielmissen te celebreren. Het geld valt ten laste van de opbrengst van het goed dat hij bij testament bestemd heeft voor de armen van de stad Menen<sup>7</sup>.

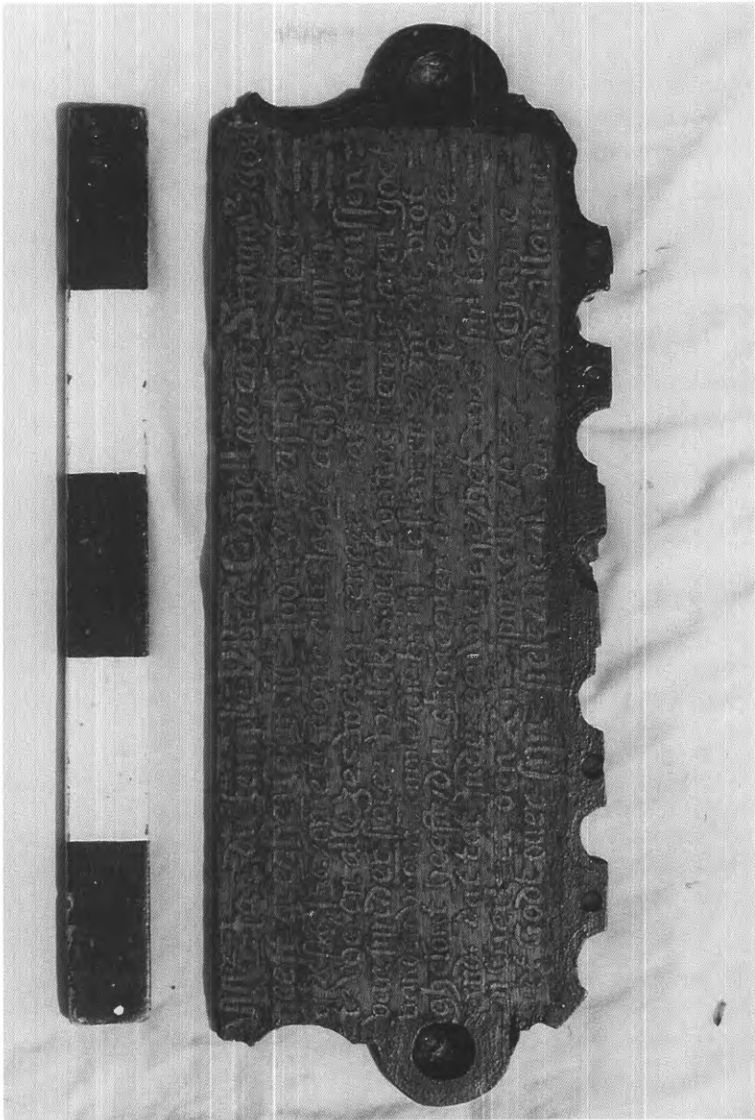
Het opschrift van het epitaaf, dat opgehangen zal geweest zijn bij zijn graf in de Sint-Vedastuskerk te Menen, luidt als volgt:

“M<sup>r</sup>. Jan dū temple PBrē. Capellāe eñ Sangm<sup>r</sup>. goet  
heeft ghegheuē àn. ST Jooris Gasthūūs soet  
VII X sch . . . / oñe te doene alle jaere acht sielmissen  
te weten alle zes weken eene / ēn dat tot lauenissen  
van sijnder siele / twelck is.beset op tachtergelaten goet

5 A. VIAENE, *Het grafpaneel van kanunnik van der Paele*, in: *Biekorf*, 66 (1965), p. 257-264.

6 Het epitaaf - eertijds in het bezit van Michiel English - wordt nu bewaard in het Bisschoppelijk Archief te Brugge, F240.

7 Mevr. D. Aps, archivaris van de stad Menen, heeft me telefonisch medegedeeld dat in het fonds “testamenten” Jan du Temple niet aanwezig is.



Houten epitaaf van kapelaan Jan du Temple (+1627 - © foto L.Devliegher)

van den voorn Temple / die. hij bij Testamente / ziiit dit vrot<sup>8</sup>  
gheiont heeft / den ghemeen en aermen. deser stede  
ende dat tot jnder eeuwicheijt / het was sijn bede  
hij ouerleet den XII<sup>en</sup> sporkelle 1627 acharme  
bidt Godt ouer sijn siele / die als dan hadde allarme<sup>9</sup>.

Jan du Temple, overleden op 12 februari 1627, was priester, kapelaan en zangmeester in de Sint-Vedastuskerk te Menen<sup>10</sup>. Hij gaf tevens muziek- en zangles aan de plaatselijke jeugd waarvoor hij door de stad werd betaald. Hij was ook componist. A. Rembry-Barth, die een geschilderd portret van hem bezat, vermeldt onder meer volgende post uit de kerkrekening van 1577-1589: “An meester Jan du Temple, ter cause dat hy gheschreven ende in simpel zanck gestelt heeft den geheelen brevier ofte antiphonaris om de vesperen te singhen op heleghe dagen, ende bovendien in musique veele messen, motetten ende hymnen, al naer d’ordonnantie van het nieuw officie, xxxviiij lb. par<sup>11</sup>”.

Jan du Temple – tijdgenoot van musicus Andreas Pevernage (1543-1591) uit Kortrijk – heeft gewerkt in de nadagen van het in 1563 beëindigde Concilie van Trente dat veel aandacht besteed heeft aan de kerkmuziek, onder meer aan de religieuze ingesteldheid en aan de verstaanbaarheid van de tekst in de meerstemmige composities. In de Nederlanden kende de polyfone muziek toen haar laatste bloei. Ook in kleine centra werd nieuwe liturgische muziek geschreven. Jan du Temple was één van hen die, in een kleine stad als Menen, gepoogd heeft muziek “in simpel zanck” dichter bij de gelovigen te brengen. Helaas blijkt geen van zijn composities bewaard te zijn gebleven. Misschien zal deze kleine bijdrage over een simpele plank – waarvoor geen verder literatuuronderzoek werd verricht – een lokale historicus aanzetten om deze vergeten kapelaan-musicus opnieuw te bestuderen.

8 vrot: vroet; vroet zijn: zeker zijn.

9 allarme: beroering.

10 De bekende gegevens over du Temple zijn te vinden in het werk van de vroegere stadsarchivaris A. REMBRY-BARTH, *Histoire de Menin d’après les documents authentiques*, t. IV, p. 590-591 (Brugge, 1881). Door het opschrift op het epitaaf zijn toch enkele nieuwe gegevens bekend geworden.

11 A. REMBRY-BARTH, *o.c.*, p. 590.