

ONHEIL AFWERENDE FIGUREN BIJ GENTSE GEBOUWEN

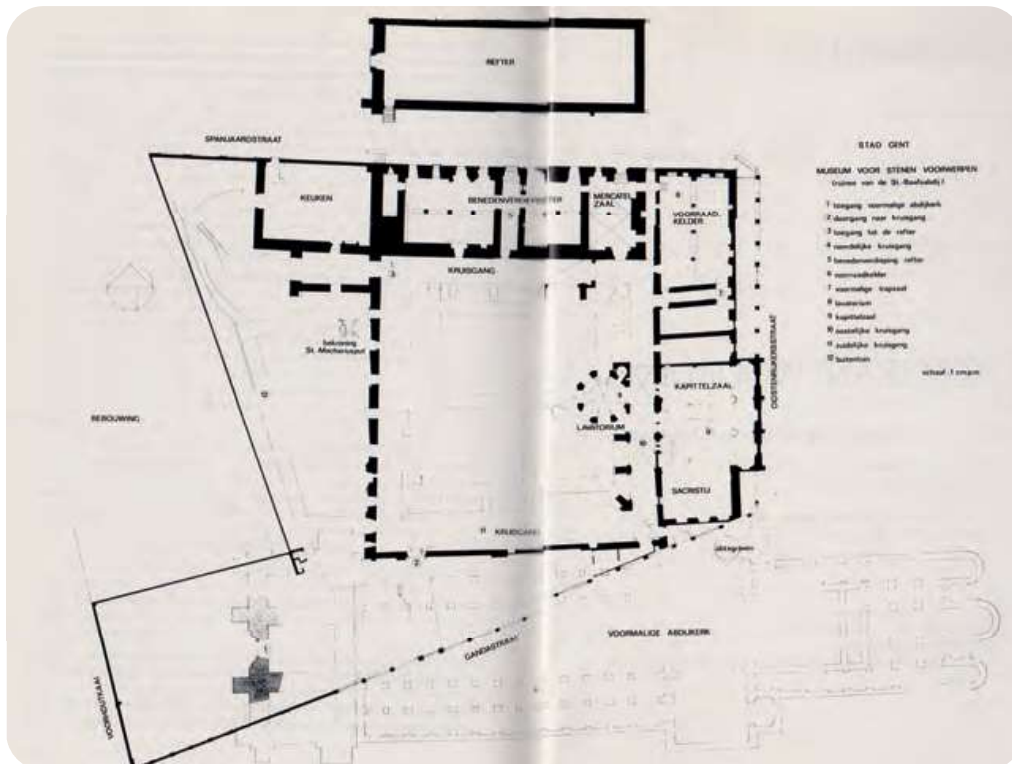
Deel 4. In de abdijen

Luc Devriese

In deze GT serie komen, als vierde in de reeks over onheil afwerende (apotropaeïsche) figuren, de bewaard gebleven exemplaren in de twee grote Gentse abdijen aan bod. Je zal ze vooral aantreffen in de Sint-Baafsabdij, voor zoverre je ze nog goed kan zien, want velen zijn fel aangetast door erosie. Het betreft (meest) 15de-eeuwse, al of niet bebladerde, argwanend of boos kijkende koppen in kapitelen en kraagstenen op hun originele plaatsen. Bijzonder is een ensemble van acht tronies aangebracht op de pijlers van het lavatoriumgebouwtje van de Sint-Baafsabdij. Ze kijken allen spottend of kwaad. Minstens vier zijn vrouwelijk. Op een enkele na, zijn ze uitgesproken lelijk. Moesten ze de verplicht celibataire monniken behoeden voor ‘vleselijke’ bekoringen? Losse exemplaren uit andere Gentse vindplaatsen bleven bewaard in de Historische Stenen Collectie ondergebracht in de abdijruïnes. Meerdere zijn eveneens duidelijk bedoeld om onheil af te weren en eventuele kwaadwillige krachten schrik aan te jagen.

Bij de tweede grote Gentse abdij, Sint-Pieters, bleef een heel ander type onheil afwerende afbeeldingen bewaard: kraanvogels, symbolen van waakzaamheid. Deze vogels zoeken hun voedsel in groep, terwijl er steeds minstens *één dier waakzaam blijft*. Bij het minste gevaar slaan de wakers alarm, waarna de hele troep meteen luid trompettend hoog in de lucht verdwijnt.

In de Sint-Baafsabdijruïnes kan men twee interessante 15de-eeuwse ensembles van onheil werende tronies bewonderen, al is ‘bewonderen’ hier misschien niet het juiste woord: ze zijn sterk geërodeerd. De sculpturen, kapitelen en kraagstenen, zijn gekapt in kalkzandsteen, meestal aangeduid als Balegemse, Lediaanse of witsteen, veel gevoeliger voor erosie dan kalksteen (blauwsteen). De nog herkenbare zijn best de moeite. De sculpturen bleven bewaard in situ, op hun oorspronkelijke plaats dus, in de open kruisgang rond het binnenplein, meer bepaald in de best bewaard gebleven pandgang: de oostelijke, grenzend aan de kapittelzaal en de sacristie van de afgebroken abdijkerk



Afb. 1. Plattegrond van de gelijkvloerse of half ondergrondse Sint-Baafs abdijruïnes. Boven: de verdieping met de refter, hier voor de duidelijkheid aan de andere zijde van de Spanjaardstraat weergegeven. Rechts de oostelijke pandgang met aanpalend achthoekig laboratorium gebouwtje. Overgenomen uit Van Den Kerkhove en Baldewijns (1983).



Afb. 2. Een van de minst aangetaste kapitelen in de pandgang van de Sint-Baafsabdij, 15de eeuw. Foto 2021.



Afb. 3. Een imposante figuur in afbladderende witsteen als kraagsteen in de pandgang van de Sint-Baafsabdij. Oei, oei, wat overkomt me hier? Met reden bezorgd kijkend: recent hebben nijvere elektriciens - kabeltrekkers hem maar net kunnen ontzien. Sinds het maken van de foto (2021) werden de kabels iets verderaf, maar nog steeds goed zichtbaar, herbevestigd. De figuur lijkt een mondkapje te dragen, maar dat is gezichtsbedrog.

Op een daarbij aansluitend, goed bewaard gebouwtje, zie je niet minder dan acht hoofden (afb. 4 en 5). Dat is het lavatorium, een term uit het kerkelijk Latijn; in het klassiek Latijn lavacrum genoemd. Daarin konden de monniken de handen wassen en zich ritueel reinigen. De ouderdom van gebouw en sculpturen was voer voor intense discussie rond het begin van de vorige eeuw (NN, 1903). Niemand bekommerde zich echter om de betekenis van de sculpturen. Armand Heins meende vier koppen als mannelijk te mogen bestempen, vier als vrouwelijk (De Smet, 1897; Heins, 1906). Op een enkele fijntjes spotlachende vrouwenfiguur na, kijken ze allemaal kwaad of achterdochtig. Eén ervan heeft zelfs schuinstaande spleetogen en oren van een hond of kat (afb. 6). Sommigen zijn enkel herkenbaar als vrouwelijk omdat ze een nauw aansluitende hoofddoek dragen. Zoals nog steeds in de Islamwereld het geval is, waren vrouwenharen ook bij ons eeuwenlang taboe in de openbare ruimte. Enkel prostituees vertoonden zich op straat en elders schaamteloos met onbedekte haren. Mannen mochten wel blootshoofds rondlopen, of ze droegen heel andere types hoofdbedekking: mutsen en vooral kappen (capuchons) of kaproenen (chaperons: mutsen of kappen achteraan eindigend in punten).

Hoe het ook zij, de aanwezigheid van zoveel vrouwenhoofden is toch wel zonderling in een milieu waar enkel mannelijke vrijgezellen vertoefden. Seksuele onthouding was er verplicht en vrouwen werden er streng geweerd. Maar misschien was het juist wel de bedoeling van het aanbrengen van dergelijke sculpturen: de ‘dames’ zien er stuk voor stuk uit als ‘remedies tegen de liefde’. Was het om de monniken te behoeden voor zondige gedachten? Met andere woorden: voor verschrikkelijk onheil?



Afb. 4. De acht koppen ingewerkt in de acht pilaren van de rituele wasplaats (lavatorium) van de monniken, zoals Armand Heins ze in 1903 nog kon waarnemen en op zijn virtuoze manier schetsen: losweg, iets te mooi, maar toch accuraat (*Inventaire archéologique de Gand* Nr. 312).



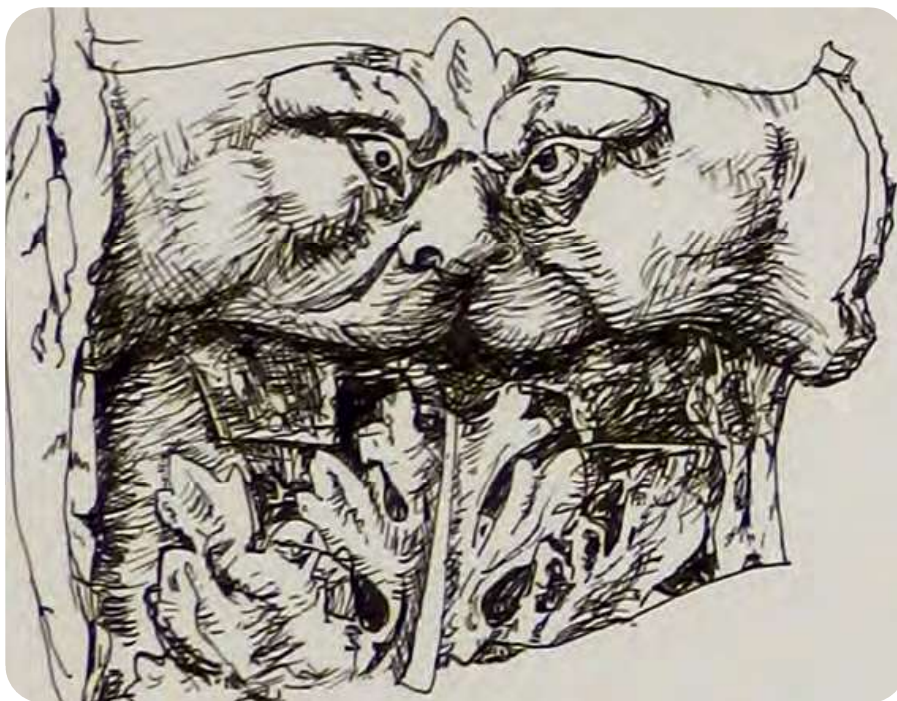
Afb. 5. Ook niet erg gelukkig, of is het afdreigend? Kraagsteen in de pandgang.
Foto 2021.



Afb. 6. Zowat de best bewaarde tronie in het lavatorium van de Sint-Baafsabdij.
Met spitse oren en schuine spleetogen. Foto 2021.

Museumcollectie ‘Historische Sculpturen Gent’

Ook in de oorspronkelijk zeer rijke collectie van losse stukken in de abdijruïnes afkomstig van afgebroken gebouwen in de stad, zitten er exemplaren van evident hoge kwaliteit. De verzameling verloor enige tijd geleden veel van zijn aantrekkingskracht: meerdere exemplaren verhuisden geruisloos naar het STAM of naar de museumdepots. Jammer dat men er niet aan gedacht, of toe besloten heeft ze in een museale context te herplaatsen of ze, eventueel diefstalveilig in te metselen in een van de tijdens weekends toegankelijke ruimten, iets wat met enkele exemplaren gebeurde (afb. 7). Andere werden losweg ondergebracht – of eerder: verloren gelegd - in een voor het publiek niet toegankelijke ruimte (afb. 8). Enkele grote en zware stukken liggen of staan zo maar tussen het groen (afb. 9). Schijnbaar achteloos neergegoid.



Afb. 7. Misschien wel de meest dreigend kijkende figuur van het ‘Historische Stenen Museum’ in de Sint-Baafsruïnes: kop van een katachtige (tekening 2021, L. Okerman). Vermoedelijk oorspronkelijk een kraagsteen, herplaatst tegen een muur.

Dit beeldhouwwerk is niet minder expressief dan dat van de andere in deze reeks getoonde koppen. De presentatie in het ‘Museum voor Stenen Voorwerpen’, een draak van een naam, is hoognodig toe aan opfrissing: conservatie en/of restauratie, vooral van de fragiele kalkzandsteen, betere presentatie en... een nieuwe benaming. Bijvoorbeeld HSG (Historische Sculpturen Gent)?

Ondanks de relatieve verwaarlozing sinds jaar en dag, blijven de resten van de Sint-Baafsabdij heel interessant. Bovendien vind je ze er in een zeer waardevolle historische context. De hierboven beschreven stukken zijn in meerdere opzichten als uniek te beschouwen. Weinig steden beschikken over zo iets. In de sinds lang verouderde museumgidsjes (Van Werveke, 1912; Van Den Kerkhove en Baldewijns, 1986) wordt er amper aandacht aan dit beeldhouwwerk besteed. Nochtans zijn ze zowel kunsthistorisch als volkskundig erg belangrijk. Om van het kader nog te zwijgen.



Afb. 8. Geen 'green man', maar duidelijk een 'green woman' (tekening 2021, L. Okerman).

Kraanvogels waken over de Sint-Pietersabdij

Van de schijnbaar goed bewaard gebleven tweede Gentse abdij Sint-Pieters, bleven erg weinig echt oude, middeleeuwse elementen bovengronds bewaard. Vermoedelijk werden de meeste in de 17de- en 18de eeuw door de toen zeer rijke en bouwlustige abdij 'weggesaneerd' bij hun grootscheepse bouwwerken. Andere verdwenen wellicht tijdens de kazernetijd in de 19de en eerste helft van de 20ste eeuw.



Afb. 9. Kop van een vreselijk brullende leeuw in een lieflijk groen kader in de westelijke buitentuin van het museum.



Afb. 10. Kraanvogels als symbool van waakzaamheid met bovenmaatse stenen in hun éne pootklauw. Te zien boven de ingang deur van het westelijk portaal van de barokke kerk aan het Sint-Pietersplein. Uit: Bru e.a. (2010).

Naar aanleiding van de vondst bij de opgravingen op het Sint-Petersplein van een grafplaat met als enige gesculpteerde figuratie een kraanvogel, werd de associatie van deze grote 'steltloper' (term bij uitstek voor dergelijke dieren) met de abdij onderzocht. De onderzoekers, verenigd in een multidisciplinaire groep, publiceerden hun bevindingen in een overvloedig geïllustreerde aflevering van het tijdschrift 'Monumenten & Landschappen'. In de optiek van dit GT-artikel is vooral de bijdrage van Daniël Lievois en medewerkers (2010) belangrijk. Beschreven wordt hoe kraanvogels het symbool van waakzaamheid zijn. Ze leven en zoeken hun voedsel in groep, waarbij enkele wakende dieren, met gestrekte hals voortdurend rondturen. Bij het minste gevaar slaan de wakers alarm, waarna de hele troep meteen luid trompettend hoog in de lucht verdwijnt.



Afb. 11. Twee kraanvogels klemmen in hun bek en éne poot een sleutel en met hun andere poot houden ze het wapenschild vast van abt Gudwaldus Seiger (1760-1789) met de drie hemelsleutels. Heraldische voorstelling in het fronton van het koetshuis van het kasteel van Zwijnaarde, buitenverblijf van de abten van Sint-Pieters. Uit: Bru e.a. (2010).

Sinds de Oudheid geloofde men dat deze wakers in één poot een steen vast hielden. Bij verslappende waakzaamheid, vermoeidheid en slaap, zou hun greep lossen en de steen vallen. In de Sint-Pietersabdij is een voorstelling daarvan met overgrote stenen, nog steeds te zien boven de westelijke ingang van de barokke O. L. Vrouw-Sint-Pieterskerk (afb. 10). Bij de meeste afbeeldingen, o. a. op papier bewaard, ziet men de vogels als heraldische figuren aan weerszijden van een schild met het belangrijkste symbool van de abdij: drie sleutels (afb. 11). Volgens de christelijke traditie had Sint-Pieter, alias de apostel Petrus, immers de sleutels van de hemelpoort in handen. In de Gentse abdij worden de sleutels meestal voorgesteld op een schild, stevig vastgehouden door wakende kraanvogels. Ook met één poot. Je weet maar nooit: mocht er een concurrent mee vandoor gaan...

In volgende bijdragen zullen allerlei afschrikwekkende monsters en dierenkoppen op en in nog andere Gentse gebouwen aan bod komen. Ze hadden dezelfde functie, en tonen nog duidelijker waarover het hier gaat.

Met bijzondere dank aan Paul Oyen en Marc Hanson, vrijwilligers bij de 'Buren van de Abdij', en Lieve Okerman.

Referenties

- Bru, M.A., Eryvynck, A., Gaublomme, D., Laleman, M.C., Lievois, D., Vermeire, G. (2010). Een stenen vogel: een uniek 'monument' in de Gentse Sint-Pietersabdij. In: *Monumenten & Landschappen*, jg. 29 nr. 3, p. 4-53.
- De Smet, J. (1897). Huit mascarons en ronde-bosse formant culs de lampe. *Inventaire archéologique de Gand*, 30 december. Nr. 42.
- Heins, A. (1906). Huit mascarons en ronde-bosse formant culs-de-lampe. *Inventaire archéologique de Gand*, 25 november. Nr. 312.
- Lievois, D., Van den Abeele, B., Eryvynck, A. (2010). De kraanvogel een krachtig symbool. In: *Monumenten & Landschappen*, jg. 29 nr. 3, p. 54-70.
- N.N. (discussie tussen L. Maeterlinck, L. Clocquet, J. de Smet, P. Frederick, P. Bergmans, A. Heins, J. Casier, G. Hulin, M. Van Biesbrouck, 1903). L'âge des consoles du lavacrum de l'abbaye de St. Bavon. In: *Bulletijn der Maatschappij voor Geschied- en Oudheidkunde te Gent*, p. 264-281.
- Van Den Kerkhove, A., Baldewijns, J. (1983). *Museum voor stenen voorwerpen. Ruïnes van de Sint-Baafsabdij*, Stad Gent, pp. 86.
- Van Werveke, A. (1912). *Bouwvallen van de Sint-Baafsabdij en Museum voor Stenen Voorwerpen. Idem. Ruïnes de l'Abaye Saint-Bavon et Musée Lapidaire*, pp. 72.