

EEN MODELSCHOOL VOOR DE STAD: DE BOUWGESCHIEDENIS VAN HET DE KERCHOVE-INSTITUUT (1879-1882)

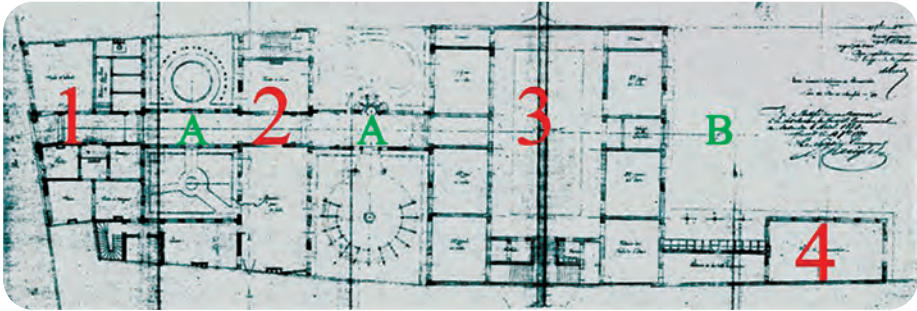
Deel 2. Het verloop van de werken en situering van het gebouwentype in het Gentse scholen- patrimonium

Jan Steeman

In de vorige aflevering zagen we hoe onder impuls van o.a. burgemeester Charles de Kerchove een lagere hoofdschool voor juffrouwen werd opgericht. De school, aanvankelijk gevestigd aan het Sint-Michielsplein, werd al snel te klein, waardoor de stad op zoek moest naar uitbreiding. In volle schoolstrijd ontwierp de stadsarchitect Charles Van Rysselberghe een school naar het voorbeeld van de Brusselse Modelschool. In deze bijdrage staan we kort stil bij het verloop van de werken, de (infra)structuur van de school en haar uitzonderlijke plaats in het Gentse scholenpatrimonium.

Verloop van de werken

De stedelijke commissies voor onderwijs en financiën keurden in april 1880 het lastenboek en bestek goed. In september 1880 werden de werken toegewezen aan aannemer Prosper Desmedt voor 163.559 frank. Er werd een jaar voorzien voor de bouw, maar de werken liepen uiteindelijk 64 dagen vertraging op. Dit valt deels te verklaren door de gebrekkige opvolging van de aannemer. Zo merkte de stadsarchitect in juni 1881 het volgende op: 'Iedere keer dat ik een bezoek breng aan het gebouw, moet ik vaststellen dat het toezicht op de werken enorm te wensen overlaat.' (1) In de zomer van 1882, met de deadline in zicht, bleken er dan weer onvoldoende arbeiders op de werf aanwezig te zijn om bepaalde dringende klusjes af te werken. Het gevolg was dat in januari en februari 1882 nog volop werd gewerkt aan de afwerking van de gevels, de bepleistering van de muren en het schrijnwerk. De voorlopige oplevering van het gebouw had plaats halverwege februari 1882. Rond die tijd werden ook de aanbestedingen in gang gezet voor de verwarming en het meubilair.



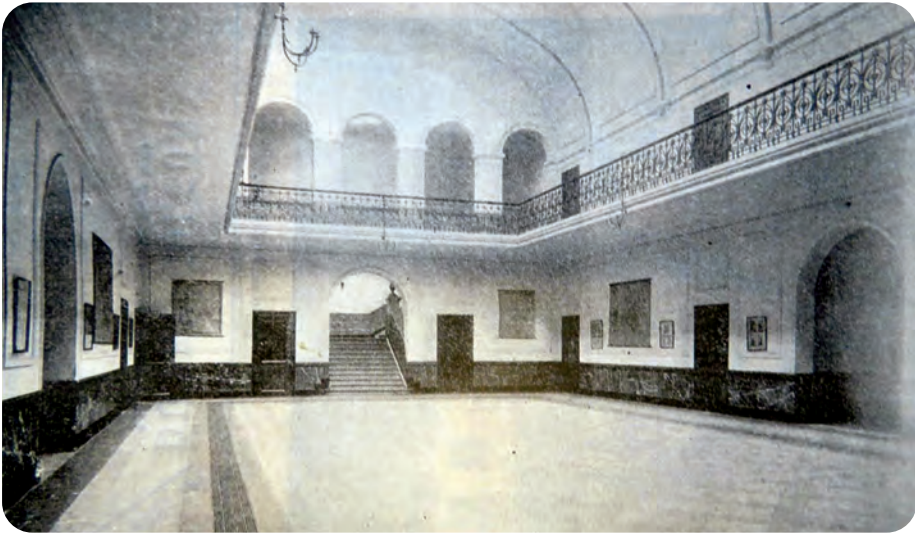
Afb. 1: Grondplan van het complex: 1) Directiewoning, 2) Internaat, 3) School, 4) Turnzaal; A) Verbindingsgang, B) Speelplaats. (Bewerkt) (Bron: Stad Gent. Dienst Facility Management)

Indeling van het gebouw

Het definitieve ontwerp bestond uit drie hoofdgebouwen, met elkaar verbonden door een centrale verbindingsgang.

- 1) Het eerste gebouw aan de Pollepelstraat bood onderdak aan de directrice, maar bv. ook de ziekenboeg en de muziekkamers waren er ondergebracht.
- 2) Het middelste gebouw was het eigenlijke pensionaat. Op twee verdiepingen bevonden zich slaapzalen met chambrettes, maar ook een studiezaal en een kamer voor de opvoedster op elke verdieping. In totaal was er plaats voor 40 kostgangers. Op de gelijkvloerse verdieping was de refter. De twee gebouwen waren aan de zuidzijde met elkaar verbonden door een vleugel die plaats bood aan de keuken en het sanitair. Deze twee gebouwen gingen begin jaren zestig tegen de vlakte en werden vervangen door een nieuwbouw. Voor deze uitbreiding werden de funderingen van de oorspronkelijke gebouwen hergebruikt, zodoende bleven de oorspronkelijke kelders bewaard en is de driedelige structuur van het initiële ontwerp nog steeds te herkennen. Tegenwoordig is in deze gebouwen het stedelijke internaat Pollux ondergebracht.
- 3) Het achterste gebouw, de eigenlijke school, staat gelukkig wel nog overeind. Terwijl de twee voorste gebouwen elk twee verdiepingen telden, had dit gebouw er slechts een. (2) Tien klassen, voor in totaal 400 leerlingen, waren geschikt rond de centrale overdekte hal. Maar het bijzondere was dat op de eerste verdieping ook plaats werd voorzien voor een tekenklas, een lokaal voor de modellenverzameling en een bibliotheek/museum. Voor dit gedeelte van het gebouw moet Van Rysselberghe zich dus gebaseerd hebben op de indeling van de Modelschool van de Liga.

- 4) Achteraan voorzag de architect een turnzaal, van 15 bij 8 meter, die uitgaf op de speelplaats. Ook dit bijgebouw bestaat nog steeds. Hoewel het oorspronkelijke stucwerk verdween en het schrijnwerk werd vervangen, zijn de vijf boogramen nog steeds te herkennen. Binnen vormt het oorspronkelijke dakgebinte uit hout de blikvanger.



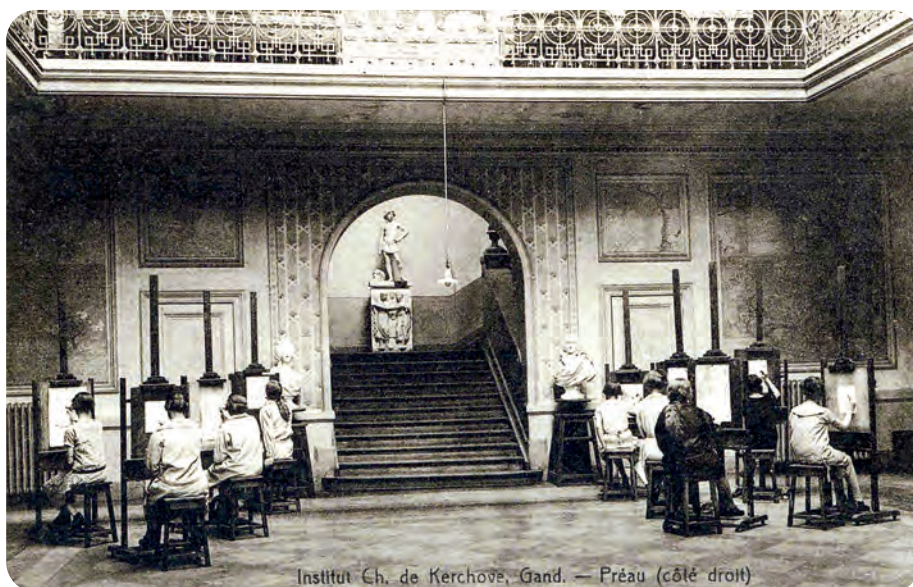
Afb. 2: De speelzaal omstreeks 1897. Het interieur is nog helemaal witgeschilderd, de plint is afgewerkt met een marmerimitatie. (Bron: Leakey, 1897)

Het hele complex was bovendien onderkelderd; ‘het lijkt een onderaardsche stad’ stond te lezen in de uitgebreide beschrijving van het complex in *Het Volksbelang*. (3) Deze kelders zijn eveneens bewaard gebleven. De schoolkende later vooral uitbreiding achteraan op de speelplaats, die nu rondom rond is bebouwd. (cf. de luchtfoto op het einde van deze bijdrage).

De centrale gang, die vertrok vanaf de neoclassicistische schoolpoort en eindigde aan de overdekte speelhal van de eigenlijke school, liep als een soort van ruggengraat dwars door het complex.

Wat de façade betreft, kunnen we ook nog aanstippen dat het, afgaand op de bewaarde ontwerptekening, het de bedoeling was om op de gevel de leuzen *Travail, Instruction, Éducation* en *Progrès* aan te brengen, maar daarvan is op latere foto’s geen spoor te bekennen. Het was niet ongebruikelijk dat moraliserende quotes werden aangebracht op de gevels van de stadsscholen. Dit gebeurde bijvoorbeeld in de school aan de Casinostraat (de huidige Wispelbergstraat). Dit gebruik is een goed voorbeeld van hoe de 19de-eeuwse schoolar-

chitectuur werd aangewend ter ondersteuning van de pedagogische visie van de inrichtende macht.



Afb. 3: Meisjes tekenen in de speelzaal, die ondertussen helemaal is heringericht.
(Postkaart, 1ste kwart 20ste eeuw) (Bron: Liberas)

Nog voor de school de deuren kon openen, kampte ze met een capaciteitsprobleem. In het dossier is een tekening terug te vinden van een extra verdieping op de turnzaal, die de functie moest bekleden van tekenzaal. De vroegere tekenzaal zou dan de functie krijgen van studiezaal. Mogelijks hadden de wijzigingen te maken met een zoektocht naar klassen voor de cours supérieur. Van deze aanpassing kwam echter niets in huis, in plaats daarvan werden een aantal kamers in de directiewoning ingericht als leslokalen, zoals blijkt uit bewaarde dienstplannen. Het probleem zorgde ervoor dat pas in 1885 gestart kon worden met de organisatie van de twee hogere jaren, opdat “les jeunes filles puissent y achever leur éducation et que l’enseignement de littérature, de l’histoire et des langues modernes y atteigne au moins un niveau aussi élevé que dans les athénées.” (4)

Infrastructuur

De school was dus voorzien van alle mogelijke comfort. Vanaf het laatste kwart van de 19de eeuw werd elke nieuwe stadsschool standaard voorzien van een (half) overdekte recreatiezaal (Préau) en een turnzaal. Een teken- en

modellenzaal, muziekkamers, bibliotheek en museum, waren minder courante voorzieningen. Vooral de aanwezigheid van een museumlokaal springt in het oog. Ook in de betalende jongensschool in de Wispelbergstraat werd een ruimte als schoolmuseum ingericht. (5)

Verder vonden we weinig informatie terug over het functioneren van deze schoolmusea. Wel vonden we een bibliotheekcatalogus terug uit 1893. Naast een inventaris is hierin ook het reglement van inwendige orde, d.d. 1 januari 1882, van een schoolmuseum terug te vinden. Jammer genoeg wordt het adres niet vermeld, waardoor we de locatie ervan niet konden achterhalen. (6) Wellicht waren deze “musea” vooral uitleen- en opslagplaatsen voor de objecten die tijdens de lessen werden gebruikt, en dus niet zozeer tentoonstellingsruimtes.

Ook opvallend is de zorg die aan de inrichting van de school werd besteed. Getuige daarvan zijn nog de vele bewaarde stalen voor behangpapier, ontwerpen voor verlichtingsarmaturen, tot zelfs de fleurige gordijntjes voor de chambrettes van de kostschool in het bouwdoosier. De school werd uitgerust met gasverlichting en centrale verwarming en voor het schoolmeubilair werd het nieuwste type schoolbanken gebruikt dat door het Ministerie werd aanbevolen. De refter kreeg 90 Thonetstoelen (type nr. 20), het meubilair voor de kamers van de opvoedsters werd door de stadsarchitect zelf ontworpen.

Financiering

Het prestigeproject kostte heel wat geld. Bij de bespreking van het lastenboek in april 1882 schatte de stad de kosten voor de school (exclusief het pensioonaat) op 248.691,87 frank. Wanneer we alle uitgaven optellen voor de aankoop van de grond, bouw, inrichting en uitrusting van zowel de school als het pensioonaat dan komen we tot een bedrag van meer dan 320.000 frank. De stad moest dit bedrag uiteraard niet alleen betalen. De centrale overheid kwam tussen voor de helft van de kostprijs van de school, wel diende de stad het pensioonaat volledig zelf te bekostigen. De provincie wilde niet tussenkomen in de financiering omdat het een betalende school betrof. (7)

De stad voelde zich overigens wel vaker stiefmoederlijk behandeld door de provincie als het op financiering van haar schoolprojecten aankwam. In 1878 had de burgemeester al gepleit voor een eerlijker verdeling van de subsidies uit het krediet van 20 miljoen frank dat in 1873 door de overheid werd afgesloten voor de financiering van de scholenbouw. Ook in latere projecten was de provincie niet altijd even gul met subsidies. Ongeacht de wettelijke gronden, is het waarschijnlijk dat ook hier tegengestelde politieke opvattingen de

beslissingen hebben beïnvloed. Het provinciale bestuursniveau werd immers door katholieken gedomineerd.

In de initiële raming werd voor de bouw van de eigenlijk school ongeveer 130.600 frank voorzien, haast het dubbele van de bouwkosten van andere schoolgebouwen die in de periode 1879-1883 door de stad werden aanbesteed. Zo kostten de volgende scholen ter vergelijking: Spanogheschool (68.500 frank), Dendermondsesteenweg (69.000 frank), Andriesschool (70.000 frank), Wispelbergstraat (90.000 frank). (8)

Bij de bespreking van het onderwijsbudget voor 1883 kwamen de schoolgebouwen ook ter sprake. Niet alle raadsleden waren even opgetogen over de hoge bouwkosten van de diverse scholen. Zo vond verslaggever Félix Cambier (1854-1934) de façades van een aantal scholen te luxueus en dat terwijl ‘la population veut des constructions saines, confortables et sans luxe’. Liever had hij het geld voor deze onnodige ornamentiek aan andere zaken besteed. Een ander raadslid, Eduard De Nobele (1837-1894) trad Cambier bij en noemde de façades ‘trop belles pour des écoles.’ (9) Het budget dat de stad had voorzien voor de bouw van de scholen, was zo goed als opgebruikt. Daarom reserveerde ze op de eerder vermelde lening van 12 miljoen frank een bedrag van 800.000 frank voor scholenbouw.

Interieur

Het eigenlijke schoolgebouw werd in de loop der jaren aangepast. Zo komt de huidige indeling van de klaslokalen niet meer overeen met de oorspronkelijke plattegrond. (10) In de centrale overdekte hal bleven wel nog veel oorspronkelijke elementen bewaard. De grandeur van weleer komt nog tot uiting in het sierlijke smeedwerk van het balkon, de kinderhoofdjes in het stucwerk die het tongewelf ondersteunen, het metalen gebinte van dit gewelf, de monumentale trap, de geruite tegelvloer, maar vooral in de twee prachtige doeken die de timpanen van de zaal vullen.

Deze schilderijen zijn evenwel van latere datum dan de school zelf. Ze zijn het resultaat van een wedstrijd uit 1910, die werd georganiseerd voor de studenten van de afdeling ‘versieringskunsten’ van de Gentse academie, voor de versiering van de stedelijke schoollokalen. De wedstrijd had een tweeledige doel: ten eerste wilde men door de scholen op te luisteren met kunstwerken bij de kinderen niet alleen de lust om naar school te gaan opwekken, maar ook de appreciatie voor kunst aanwakkeren, ten tweede bood het project jonge kunstenaars de mogelijkheid om hun kunnen te demonstreren. De opdracht be-



Afb. 4: Doek aan de noordzijde van de speelzaal. Allegorische voorstelling van de literatuur.
(Bron: Foto Emmanuel De Coster)



Afb. 5: Doek aan de zuidzijde van de speelzaal. Allegorische voorstelling van de vijf kunsten.
(Bron: Foto Emmanuel De Coster)

stond uit de versiering van de speelzaal van het Institut de Kerchove. Voor het project werd 1000 frank vrijgemaakt in de begroting van de academie. Een jury werd samengesteld uit leraars en leden van de bestuurscommissie van de academie, maar bijvoorbeeld ook de schepenen van onderwijs Félix Cambier kreeg een zitje. (11)

Als laureaat kwam de architect en schilder Karel De Bondt (1883-1973) uit de bus. Hij kreeg van de academie een premie van 200 frank voor zijn werk. (12) Het was voor de kunstenaar zijn eerste grote opdracht en later in zijn carrière zou hij nog een aantal openbare opdrachten afwerken (o.a. een tafereel met als thema onderwijs voor de Wereldtentoonstelling van 1913, en heel wat anatomische afbeeldingen van paarden in de veeartsenijschool aan de Coupure). Na de Eerste Wereldoorlog vestigde hij zich in Afsnee (en later in Drogenen) waar hij zich toeleegde op portretten en Leielandschappen.

In zijn opdracht voor het Institut de Kerchove zijn invloeden van het neo-impressionisme en luminisme terug te vinden. Nu resten enkel nog de twee grote doeken in de frontons, maar eigenlijk was ook de hele benedenverdieping van de speelzaal met doeken getooid. Half september 1911 werd in een

aantal lokale kranten bericht over de versieringen. Slechts een viertal doeken waren toen al aangebracht. Jammer genoeg werden enkel die taferelen in de door ons gevonden artikels beschreven. Onder meer het grote doek in het noordelijke fronton bleek al aangebracht. Het is een allegorische voorstelling van de literatuur waarin ‘de poëzie, in het midden van het *heilige bos* met haar vergulde stralen een schitterende ondergaande zon verlicht’. (13) De poëzie (in de hoedanigheid van de muze Erato?) is de vrouwenfiguur in het midden, de identiteit van de drie andere figuren wordt niet toegelicht (epiek, dramatiek en didactiek?). In andere krantenartikelen worden de vrouwenfiguren beschreven als de vier literaire stromingen: het epos, de satire, de fabel en de tragedie.

Van het tafereel aan de zuidzijde van de hal vonden we geen beschrijving terug, maar opnieuw gaat het om een allegorische voorstelling in een ‘bosrijke’ setting. Op basis van de attributen die de personages vasthouden herkennen we van links naar rechts volgende kunstvormen: de schilderkunst (schilderspalet), de muziek (een lier), de poëzie (luisterend naar de muziek), de beeldhouwkunst (een vrouwenbeeld) en de architectuur (een bouwplan).



Afb. 6: Gezicht op het onderregister aan de westzijde van de speelzaal. (d.d. 01/03/1960, Bron: Archief Freinetschool De Harp)

De bewaarde foto's van het onderregister zijn helaas niet gedetailleerd genoeg, en soms onvolledig, om conclusies te trekken over wat er werd afgebeeld. De drie taferelen die bij het verschijnen van de krantenberichten reeds waren aangebracht waren voorstellingen van de geschiedenis, het geheugen en de legende, volgens de artikels van een zekere P. J. D'Hoedt in *Vooruit* en *De Week*, of, volgens een zekere A. D. in *Journal de Gand*, van de wetenschap, de filosofie en de geschiedenis. (14) Op een foto van de westmuur uit maart 1960 zien we allegorische figuren die meettoestellen (passer, theodoliet?) lijken te hanteren. (15)

Opvallend is de pedagogisch moraliserende teneur van dit iconografische programma: als thema werd immers gekozen voor verschillende disciplines van kunst en kennis. Stuk voor stuk elementen die het stadsonderwijs aan haar leerlingen wilde bijbrengen. Zoals we eerder zagen, vervulden literatuur en de beoefening van de vrije kunsten een belangrijke plaats in het curriculum van de hogere jaren van het Kerchovelinstituut. Net zoals bij de keuze van de architecturale stijl van de voorgevel het geval was, wordt het schoolgebouw opnieuw ingezet ter propaganda van de pedagogische opvattingen en idealen van het stadsbestuur. (cf. supra)

Plaats in het Gentse scholenpatrimonium

Het Instituut de Kerchove was wellicht de eerste grote belangrijke opdracht van Van Rysselberghe voor de stad. Het is tevens de eerste van meer dan 30 scholen die hij in Gent zou oprichten. (16) De school nam een unieke plaats in binnen het stedelijk onderwijs, hetgeen ook werd weerspiegeld in de architectuur van het gebouw.

Het scholenoefere van Van Rysselberghe, kunnen we ruwweg in twee periodes indelen. (17) De eerste periode loopt tot ongeveer 1886. Deze periode valt samen met de schepenambten van Jacob Heremans en Felix Dauge (1829-1899), waarin de schoolstrijd hevig woedde en op nationaal niveau een liberale regering doorgedreven onderwijshervormingen doorvoerde. Na hun nationale verkiezingsoverwinning in 1884 namen de katholieken op het nationale niveau de fakkel terug over, wat zo zou blijven tot aan de Eerste Wereldoorlog. Na de goedkeuring van de Wet Jacobs (1884) werden de meeste hervormingen van de Wet Van Humbeek teruggedraaid. Dit had ook verstrekkende gevolgen voor het scholenbudget van de stad. (18) Het dwong de schepen Dauge ertoe om het bestaande scholenpatrimonium aan een 'audit' te onderwerpen, want de noden waren groot. De eerste scholen die Van Ryssel-

berghe's voorgangers hadden opgetrokken, waren dringend aan renovatie toe, terwijl de bouw van nieuwe scholen in de expanderende stadsrand zich opdroeg. Het lag in de bedoeling van de schepenen om de capaciteit van de bestaande scholen te optimaliseren door een aantal scholen een nieuwe of betere bestemming te geven en de inschrijvingsvoorwaarden te koppelen aan geografische spreidingscriteria, zodat elk kind naar een school kon in of dichtbij zijn woonwijk.

Tijdens de eerste periode is er niet echt een lijn te trekken in de typologie van de diverse scholen. De meeste scholen van toen werden opgetrokken binnen de oude stad. In een aantal gevallen had de stad een perceel aangekocht met een bestaand gebouw, waarbij het de bedoeling was het bestaande voorgebouw in te richten als directiewoning en dieper in het perceel de eigenlijke school op te trekken. Dit is het geval bij de scholen aan de Sint-Lievenslaan (1879), Groendreef (1882), Sint-Pietersnieuwstraat (1886) en initieel ook bij het de Kerchoveinstituut.

Zoals we reeds zagen besteedde de stad aardig wat geld aan de uitbouw van het scholenpatrimonium. Een aantal van deze scholen vallen architecturaal nog steeds op in het straatbeeld zoals de Andriesschool, aan de Antonius Triestlaan, en het Atheneum Wispelberg. Niet toevallig gaat het om scholen waar de architect de ruimte had om een grote façade uit te werken en waarop een aantal schepenen eertijds kritiek hadden geuit. Deze gevels werden respectievelijk uitgewerkt in een neo-Vlaamserenaissance en neoclassicistische stijl. De keuze voor deze academische stijlen was niet toevallig, wetende dat in het vrije net meestal voor neogotiek geopteerd werd. Ook in de architecturale vormtaal van de scholen (en andere openbare gebouwen!) liet de ideologische strijd tussen liberalen en katholieken dus haar sporen na.

Het gebruik van een centrale speelzaal, naar het voorbeeld van de Modelschool, komen we slechts bij nog twee andere scholen van de architect tegen, nl. een lagere school aan de Sint-Pietersnieuwstraat (1886) en een lagere school in de Barrestraat (1889). Beide scholen zijn inmiddels gesloopt. De eerste school stond ongeveer ter hoogte van het huidige 'nieuwe' rectoraat van de universiteit. Het gebouw sprong in het oog door haar technische vernuft. Niet alleen moest de architect bij de bouw rekening houden met een enorm niveauverschil van het perceel tussen de straat en de Scheldeoever, ook maakte hij gebruik van geprefabriceerde bouwonderdelen. Door de school op te trekken uit een metalen skelet opgevuld met holle bouwstenen, wilde de architect de kosten drukken. De geraamde kostprijs hiervoor was 44.000 frank, gevoelig lager dus dan vroegere realisaties. Maar deze keuze was dik tegen de zin van de provinciale ingenieur Théodore Belpaire (1848-1893), die niet

overtuigd was van de duurzaamheid en de begrootte kostenefficiëntie. Hoewel Van Rysselberghe de provincie alsnog wist te overtuigen, zou hij deze techniek enkel nog toepassen bij de uitbreiding van de school aan de Groendreef.

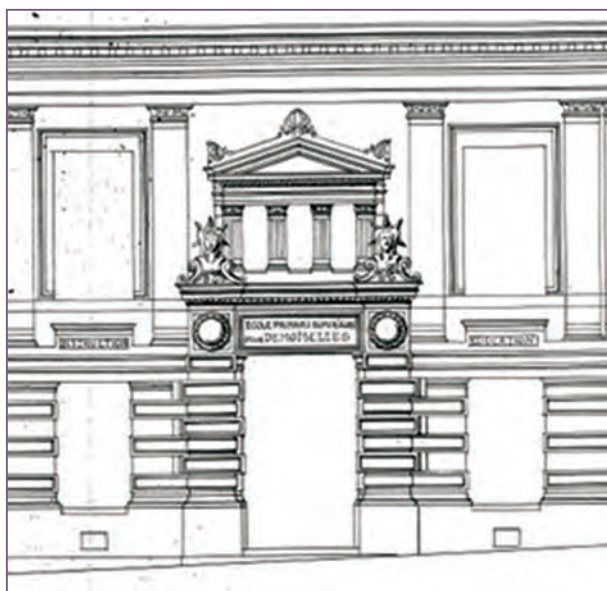
Er moest dus naar een manier gezocht worden om de kosten van de scholenbouw te drukken. Voor de bouw van scholen in nieuwe wijken zou de stad gebruik maken van een trucje dat ze had afgekeken van andere steden zoals Brussel. Bij de verkaveling zou slechts een smalle strook aan de staat, meestal niet breder dan een standaard bediendewoning, vrijgehouden worden voor de schoolpoort. De eigenlijke school werd op de goedkopere achterliggende gronden gebouwd. Zo kon de stad een maximale winst halen uit de verkaveling van de bouwgronden langs de straat, wat uiteraard de armlastige stadskas ten goede kwam. Als bijkomend voordeel voldeed het ontwerp ook aan de eis van beschutting tegen externe invloeden. Er ontstond een type van ingesloten scholen met een eenvoudige T- of L-vormige structuur. De eerste schoolgebouwen waarin deze structuur duidelijk is af te lezen zijn de Ijskelderstraat (1887) en de Kaprijkestraat (1887), beide in de Rabotwijk. (19) (20) Nadien zou Van Rysselberghe dit patroon consequent blijven volgen. Los van deze voordelige verkavelingspolitiek lagen de begrotingen fors lager dan voordien. Wellicht speelde ook de doorgedreven standaardisering van de schoolgebouwen hierin een rol.



Afb. 7: Luchtbeeld van het actuele gebouwencomplex.
(Bron: Google Maps, geraadpleegd 28/11/2020)

Tot besluit

Het Institut de Kerchove was lang de enige hogere lagere school voor juffrouwen van het Gentse stedelijke onderwijsnet. Ze verwelkomde de dochters van de goeude burgerij, electoraal een uiterst belangrijk publiek voor het stadsbestuur. De school onderscheidde zich door een hoger schoolgeld en een aangepast leerprogramma. Toen het schoolgebouw aan het Sint-Michielsplein te klein werd, besloot de stad in 1879 om een nieuw complex te bouwen dat moest fungeren als flagship van het Gentse scholenpatrimonium. Deze ambities werden versterkt door de Eerste Schoolstrijd die toen woedde in België, n.a.v. de invoering van de zgn. Wet Van Humbeeck. Charles Van Rysselberghe inspireerde zich voor de structuur van het gebouw op de Modelschool van de Ligue de l'Enseignement, een liberale pressiegroep die sterk haar stempel drukte op de nieuwe onderwijswet. De architect werd zo een early adopter van een scholenmodel dat in het laatste kwart van de 19de eeuw een ruime verspreiding zou kennen. Voor de bouw van de school werden kosten noch moeite gespaard. Het gebouw wordt gedomineerd door een centrale hal waarop alle klassen uitgeven. De architect zal deze structuur slechts in twee andere schoolontwerpen in Gent gebruiken. Naarmate de schoolbudgetten van de stad krompen, de stad groeide en de vraag naar scholen in de nieuwe wijken toenam, ontwikkelde de architect een goedkoper scholentype, met een smalle



Afb. 8: Ontwerp van de schoolpoort (detail) (1880)
(Bron: Stad Gent. Dienst Facility Management)

toegangspoort aan de straat en een sober klassengebouw op het achterliggende ingesloten perceel.

Met dank aan mevrouw Cindy Step, voormalige directrice van Freinetschool De Harp, Emmanuel De Coster voor het ter beschikking stellen van een aantal foto's, em. prof. dr. Herman Balthazar, Rebecca Debeerst, Miguel De Clercq en Daan Declercq voor het nalezen van de tekst en hun aanvullingen en suggesties.

Voetnoten

- (1) Eigen vertaling. "A chaque visite que je fais au bâtiment, je constate que la surveillance des travaux laisse énormément à désirer." Zie: Stadsarchief Gent. Reeks F. Stadsgebouwen. F511. Brief van Charles Van Rysselberghe aan werfleider Poelemans, d.d. 30/01/1881
- (2) Van Rysselberghe speelde hier handig in op de helling van het perceel, waardoor het gebouw min of meer op gelijk niveau kwam met de hogere gebouwen vooraan. Dit is goed te zien op het bewaarde plan van de lengtedoorsnede. (Stad Gent. Dienst Facility Management) (Met dank aan Daan Declercq voor de opmerking)
- (3) Zie: Het Volksbelang, d.d. 06/05/1882, Gemeentezaken, p. 2.
- (4) Toespraak van Schepen Dauge, zie: Rapport sur l'administration et la situation de la ville de Gand pendant l'année 1885, p. 106.
- (5) Omstreeks dezelfde tijd tekende Van Rysselberghe ook een uitbreidingsplan voor de school op het Kramersplein waarin een ruimte voor een schoolmuseum was opgenomen, maar dat werd niet gerealiseerd. Ook de school in de Eendrachtstraat kreeg een museumruimte, maar deze school werd pas tegen 1898 opgericht. Belangrijk is ook om op te merken dat Michel Thierry als onderwijzer in de school van de Geitstraat pas begon met de aanleg van een didactische collectie omstreeks 1905. Die zou de basis vormen voor het latere Schoolmuseum, de voorloper van de Wereld van Kina, dat in 1923 werd opgericht in het Berouw. Zie: Janssens (1983), p. 132-144.
- (6) Het is wel opvallend dat de datum van het reglement van inwendige orde min of meer overeenkomt met de opening van het Instituut de Kerchove in de Pollepelstraat.
- (7) In totaal ontving de stad 117.107,46 frank subsidies, daar de bouw en meubilering van de school uiteindelijk op 234.214,93 frank werd berekend.
- (8) Dit zijn enkel de bedragen voor de bouw, zoals die door de architect in het lastenboek werden opgenomen. Het is belangrijk om te melden dat de aanbesteding steeds naar de laagste bieder ging en dat de uiteindelijke bedragen waarvoor de opdracht werd gegund steeds lager lag.
- (9) Als voorbeelden werden in eerste instantie de Andriesschool en de school aan de Casinostraat (nu Wispelbergstraat) genoemd, de scholen die toen (1882) het recentst waren gebouwd. Deze opsomming was evenwel niet exhaustief, dus mogelijks had De Nobele ook wel het Instituut de Kerchove in gedachten.

- (10) Vooral de lokalen aan de oostzijde van de gelijkvloerse verdieping werden herschikt. De muren werden opengewerkt door de toevoeging van twee extra boogvormige deuropeningen. Aan deze zijde is tegenwoordig niet alleen de ingang van de school gevestigd, maar ook het bureau van de directie.
- (11) Zie: Stadsarchief Gent. Reeks ASK. Briefwisseling (1911) & Rapport sur l'administration et la situation de la Ville de Gand en 1910 (1911), p. 520.
- (12) Zie: Rapport sur l'administration et la situation de la Ville de Gand en 1911 (1912), p. 610. Nog twee andere leerlingen werden gehonoreerd voor realisaties in andere scholen: Albert Claeys (1889-1967), later vooral bekend geworden als kunstenaar van de 3de Latense school, en Oscar De Clerck (1892-1968), die naambekendheid kreeg als Art Deco en kubistisch beeldhouwer. Van de eerste kunstenaar weten we uit archiefstukken dat hij decoraties heeft aangebracht in de verdwenen school in de Barrestraat, die eveneens over een grote speelzaal beschikte. Over de bijdrage van beeldhouwer De Clerck konden we geen informatie terugvinden. Het valt niet uit te sluiten dat ze ook hebben meegewerkt aan de toch wel omvangrijke decoraties in de speelzaal. Alle drie waren ze leerlingen van Felix Metdepenninghen (1867-1937).
- (13) Zie: Stadsarchief Gent. Reeks ASK. Briefwisseling 1911. Artikels in Journal de Gand. "[L]a poésie, au milieu du Bois sacré qu'illumine de ses rayons dorés un rutilant soleil couchant."
- (14) Zie: Ibid. Artikels in Journal de Gand (17/09/1911), Vooruit (22/09/1911) en De Week (01/10/1911).
- (15) De foto maakt deel uit van een reeks van 9 afbeeldingen, bewaard door de directie van de school. De afbeeldingen zijn gedateerd op 1 maart 1960, dit moet dus kort voor de ingrijpende verbouwings- en renovatiewerken zijn uit die periode. Buiten een overzicht van de meeste doeken, toont de reeks ook goed de lamentabele toestand waarin de school zich toen bevond: afbladderende verf, vochtplekken op het tongewelf, maar bovenal ook de zwarte aanslag op de schilderijen achtergelaten door de centrale verwarming. Over het lot van deze doeken na renovatie vonden we voorlopig niets terug.
- (16) De school Spanoghe aan de Sint-Lievenslaan was in 1880 al in aanbouw, dit gebeurde reeds onder leiding van Van Rysselberghe. Het lastenboek voor het complex werd echter voor zijn indiensttreding goedgekeurd.
- (17) Omstreeks 1910 was de nood aan scholen zo hoog dat de stad heel wat houten paviljoenen liet optrekken. Met een beetje goede wil kunnen we dit zien als een derde periode.
- (18) Zo vreesde burgemeester Lippens dat de bijdrage van de overheid met zo'n 200.000 frank zou teruglopen, ruim 1/5de van het stedelijke jaarbudget voor onderwijs. Zie: Gemeentebulletin van de Stad Gent (1884), p. 1116.
- (19) Wat betreft de scholen uit de 'eerste periode', werd iets gelijkaardig toegepast in de school aan de Dendermondsesteenweg (1881).
- (20) De bouwkosten voor deze twee scholen werden geraamd op respectievelijk 35.000 en 36.000 frank.