

# EEN MODELSCHOOL VOOR DE STAD: BOUWGESCHIEDENIS VAN HET DE KERCHOVE-INSTITUUT (1879-1882)

## Deel 1. Voorgeschiedenis en maatschappelijke context van de oprichting van een lagere hoofdschool voor meisjes

Jan Steeman

Komende van de Nederkouter ligt aan de linkerzijde van de straat, net voorbij de kruising met de Pollepelstraat, weliswaar wat dieper, het opvallende bakstenen gebouw van Freinetschool De Harp. Weinig mensen weten dat de kern van deze school een pareltje van Gentse 19de-eeuwse schoolarchitectuur herbergt. In 1880 liet de stad namelijk op deze plek het Institut de Kerchove optrekken, naar plannen van stadsarchitect Charles Van Rysselberghe (1850-1920). Dit instituut was een eliteschool voor de dochters van de lokale bourgeoisie en werd gebouwd in de woelige periode van de eerste schoolstrijd. In deze eerste aflevering staan we stil bij deze woelige periode en het ontstaan van de school.

### Korte voorgeschiedenis

De Lagere Hoofdschool voor Meisjes, in het Frans *École Supérieure pour Demoiselles*, werd opgericht in 1861 en moest het gebrek aan hogere opleidingen voor meisjes in de stad compenseren. Voor jongens waren er het atheneum en de rijksmiddelbareschool. Voor de dochters van de burgerij was er evenwel geen mogelijkheid om binnen het officiële onderwijs verder te studeren, waardoor men aangewezen was op privé-initiatieven, die niet zelden in handen waren van religieuze congregaties. Deze situatie is tekenend voor de positie van het meisjesonderwijs in de 19de eeuw.

Maatschappelijk vervulden de vrouwen een tweederangspositie: ze hadden geen stemrecht en werden juridisch onmondig geacht waardoor ze voor heel wat zaken toestemming nodig hadden van hun echtgenoot. De vrouwen die toch uit werken moesten, werden (nog) minder betaald dan hun mannelijke

collega's in de fabrieken. De plaats van de vrouw was aan de haard. Thuis runden de welstellende dames, meestal met behulp van een of meer meiden, het huishouden en stonden ze in voor de opvoeding van de kinderen. Het (basis) onderwijs dat ze kregen stond dan ook volledig in het teken van hun toekomstige taak als huismoeder. Enige mogelijkheid om door te groeien, verder te studeren of een vrij beroep uit te oefenen was er amper of niet. Hooguit konden aan de normaalschool het diploma van onderwijzeres behalen. (1)



Afb. 1. Zicht op een leslokaal van de Cours supérieur. Bemerkt de Thonetstoelen die eerder in de refter stonden. Postkaart, 1ste kwart 20ste eeuw. Collectie Liberas.

De timing voor de oprichting van de school was niet geheel toevallig. Medio 19de eeuw rezen onder de vrouwen uit de gegoede burgerij de eerste feministische en dissidente stemmen. Voor ons land zijn de activiteiten van Zoë (1806-1854) en Isabelle Gatti de Gamond (1839-1905) belangrijk. Isabelle richtte het tijdschrift *Education de la Femme* (1862-1865) op en in Brussel werd door haar toedoen de eerste officiële middelbare school voor meisjes (Cours d'éducation) opgericht van ons land. In Gent kwam rond die tijd, in 1858, na een kort katholiek intermezzo, een liberaal bestuur aan de macht met Charles de Kerchove de Denterghem (1819-1882) als burgemeester. Tevens kreeg de stad met Gustave Callier (1819-1863) een nieuwe en, ondanks zijn korte mandaat, uiterst verdienstelijke schepen van onderwijs. Het nieuwe stads-

bestuur gaf meteen een belangrijke impuls aan het meisjesonderwijs: naast verschillende kosteloze scholen, werden ook de eerste twee betalende stadscholen voor meisjes opgericht, respectievelijk in 1858 en 1859, de oprichting van de lagere hoofdschool voor meisjes volgde dus kort nadien.

Maar de oprichting van deze lagere hoofdschool was lang nog niet hetzelfde als de oprichting van een middelbare school. Een lagere hoofdschool onderscheidde zich van een ‘gewone’ lagere school door de inrichting van een extra, vierde, graad. Deze vierde graad van de lagere hoofdscholen volgde weliswaar hetzelfde programma als de lagere graad van de middelbare school, maar verschaftte geen volwaardig diploma dat de mogelijkheid bood om, bijvoorbeeld, verder te studeren aan een atheneum. In 1881 werd de wet op het middelbaar onderwijs gewijzigd, waardoor ook een aantal middelbare scholen voor meisjes werden gesticht. Voor Oost-Vlaanderen waren er twee voorzien, in Lokeren en Aalst. Gent kreeg pas in 1907 met het lyceum haar eerste volwaardige middelbare school voor meisjes. Het is hier overigens belangrijk om te vermelden dat verschillende oud-leerlingen van het Institut de Kerchove, die zich gegroepeerd hadden in de vereniging De Flinken, met als spilfiguur Céline Dangotte (1883-1975), via hun connecties met de Gentse Vrouwenbond, een belangrijke rol hebben gespeeld in de oprichting van deze instelling. In 1911 werd de hogere graad ook ingevoerd in de andere betalende scholen van de stad. (2) Aan de vooravond van de Eerste Wereldoorlog werd namelijk op landelijk niveau de zogenaamde ‘handelsvierdegraad’ algemeen met het optrekken van de leerplicht tot 14 jaar.

Aanvankelijk kreeg de lagere hoofdschool haar onderkomen in een woning aan het Sint-Michielsplein nr. 7. Die werd voorzien van zes ‘ruime en goed verluchte klassen’ met een capaciteit van 250 meisjes. (3) De school startte met 94 leerlingen. Dat aantal groeide gestaag tot 278 in 1878. De school overschreed haar limieten waardoor er klachten kwamen over de infrastructuur. De Stad ging daarom in 1879 over tot de aankoop van een pand in de Pollepelstraat om het te verbouwen tot school. (4) De nieuwe school opende haar deuren in 1882, het leerlingenaantal was ondertussen verder aangegroeid tot 345. Bij de heropening kreeg ze ook de nieuwe naam Institut de Kerchove, als hommage aan burgemeester Charles de Kerchove de Denterghem, die kort voordien was overleden. (5) Als burgemeester had hij zich niet alleen ingezet om de school tot stand te laten komen, ook had hij er zijn eigen dochters heen gestuurd. Later in deze tweedelige bijdrage nemen we de draad over de nieuwbouw verder op, maar eerst moeten we een blik werpen op het studieprogramma van de school en de politieke context waarin de instelling zich ontwikkelde.

## Schoolgeld

Het de Kerchove-instituut stond hoog aangeschreven. De gegoede liberale burgerij van de stad zond dan ook graag haar dochters naar deze school. Het studiegeld voor de school lag gevoelig hoger dan in de andere betalende meisjesscholen. Bij de oprichting van de school in 1862 bedroeg dit schoolgeld jaarlijks 80 tot 100 frank, afhankelijk van de graad, terwijl het tarief in de ‘gewone’ lagere meisjesscholen in 1858 24 tot 30 frank per jaar bedroeg. Toen de leergangen van de cours supérieur in 1886 werden vervolledigd, maakte de Stad, koortsachtig op zoek naar nieuwe inkomsten, van de gelegenheid gebruik om de ‘minerval’ (schoolgeld) te verhogen naar respectievelijk 110 en 130 frank. De maatregel had een drastische terugval van het leerlingenaantal tot gevolg, waardoor hij zijn doel volledig miste. (6) Waarom immers een hoger schoolgeld betalen, als je min of meer hetzelfde aanbod kreeg in de goedkopere meisjesscholen? In sommige gevallen opteerden de ouders ervoor hun dochters eerst school te laten lopen op een ‘gewone’ école payante om hen vervolgens de drie jaren van de Cours supérieur te laten afwerken aan het ‘Institut’. In 1893 werd daarom voorgesteld om het schoolgeld opnieuw te verlagen, maar dit werd niet aangenomen. Een aantal jaar nadien werd het schoolgeld zelfs met 20 frank verhoogd. De jaartarieven voor de andere betalende scholen waren in die periode slechts met 6 frank gestegen. (7)

## Studieprogramma

In het reglement dat opgesteld werd bij de oprichting van de school worden de onderwezen vakken opgesomd. Uiteraard bevatte het programma de vakken zoals die waren opgenomen in de Lagere Schoolwet van 1842: lezen, schrijven (moedertaal), rekenen, de officiële maten en gewichten, moraal en godsdienst. In de hogere jaren werd het programma aangevuld met: aardrijkskunde, (vaderlandse) geschiedenis, meetkunde, (lineair) tekenen, muziek, lichamelijke opvoeding en noties natuurkunde ‘toepasbaar op de noden van het leven’. (8) De school onderscheidde zich door de vakken boekhouden en handwerk (borduren, naaien en breien) aan het programma toe te voegen. Het grootste verschil maakte de school echter op het vlak van het talenonderwijs. Naast Frans, de voertaal in de school, en Nederlands was er ook plaats voor vreemde talen zoals Engels en Duits. Deze laatste talen ontbraken in het officiële programma.

Hoe het studieprogramma van de Kerchove later evolueerde, konden we niet met zekerheid achterhalen. Wel zijn er aanwijzingen dat de betalende scholen soms fungeerden als proeftuin voor nieuwe pedagogische opvattingen. Het is



niet onmogelijk dat bepaalde van deze vernieuwende elementen in de Gentse leerplannen slopen dankzij Gilles Desirée Minnaert (1836-1919). Hij werd in 1876 benoemd tot pedagogisch directeur van de stad. In 1881 kreeg hij van de toenmalige schepenen van onderwijs Jacob Heremans (1825-1884) de opdracht het nieuwe leerplan van de overheid in de Gentse stadsscholen te implementeren ‘zonder overdrijving en in overeenstemming met de behoeften van de leerlingen’ (9). Alleen bij het vak ‘Beginselen der natuurlijke wetenschappen’ had de stad haar bedenkingen. Volgens een brochure uit 1877 (10), werden heel wat van deze ‘nieuwe’ vakken al gegeven in sommige betalende scholen.



Afb. 2. De lange verbindingsgang tussen de verschillende gebouwen, gezien vanaf het inkomgebouw aan de Pollepelstraat, eind 19de eeuw. Leakey (1897).

Pas in het schooljaar 1886-87 werd de ‘cours supérieur’ aan het instituut vervolledigd door de toevoeging van twee klassen. Zo verkreeg men een haast volwaardig middelaar onderwijs, weliswaar nog steeds zonder de mogelijkheid om verder te studeren. Het curriculum werd aangepast en bestond o.a. uit taal en literatuur van het Frans, Engels, Duits en Nederlands, nationale en hedendaagse geschiedenis, elementen van natuurwetenschappen, sociale economie, huishoudkunde en handwerken. Daarnaast bestond in het curriculum reeds ruimte ‘om een aantal artistieke vaardigheden (arts d’agrément) te ontwikkelen’. (11) Het lesniveau was vergelijkbaar met dat aan het atheneum, althans dat was toch de betrachting van de overheid.

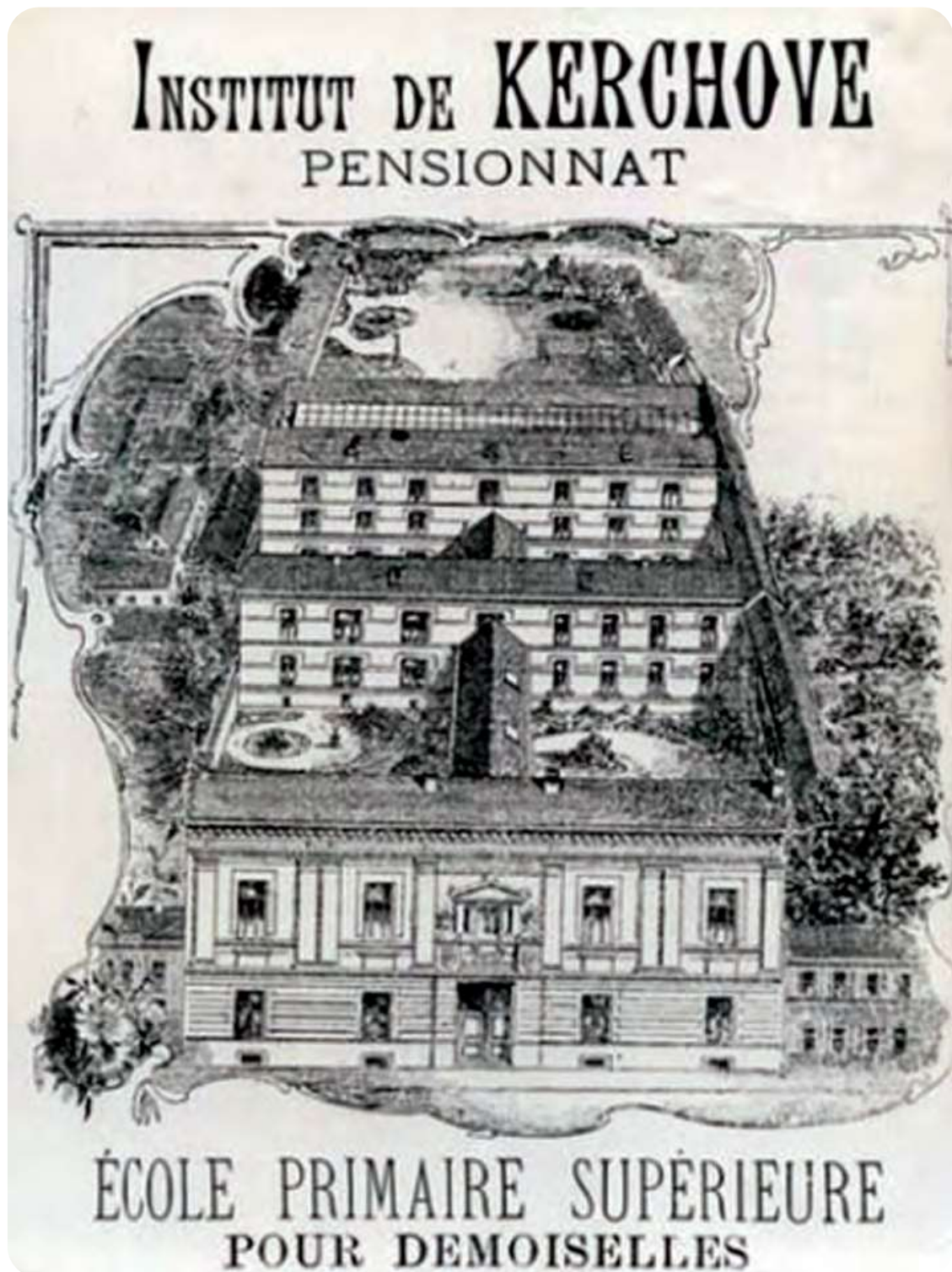
Verder vonden we een kernachtige beschrijving van het Instituut omstreeks 1897 in een stadsgids, geschreven voor Britse burgers. Het fragment illustreert

mooi hoezeer de school fungeerde als paradepaardje onder de stadsscholen: 'We [...] give particulars of the most expensive, the Institut de Kerchove, which would be the girl's school to which most English parents would send their daughters. As the fees for day boarders vary, according to age from £2 8s. to £6 4s., it may be as well to give photographic views of the Establishment in order to dispel the idea, always predominant in old-fashion English minds, that 'cheap and nasty' must go together! The first view is that of the Entrance Hall, the second that of the Préau or covered Recreation Hall used during bad weather. All teachers are engaged, salaried and ultimately pensioned by the Town and are under direct control of the Alderman of Municipal Instruction. [...] The staff numbers some 34 teachers of whom 5 are professors from the University who come for lectures, to what is called the 'cours supérieur.' [...] In matters of religion there exist the most perfect tolerance, which is the reverse to what exist in most private schools abroad. The Roman priest comes on Fridays and Saturdays and gives his instruction to girls of his confession. The English chaplain holds his class for religious instruction on Fridays; while Girls of Jewish or other persuasions absent themselves from such instruction. The curriculum is a wide one and includes French, English, German and Dutch, and the instruction is excellent. [...] A good point too is that needlework and cutting out are compulsory and very well thought, while in the cours supérieur, cooking is, like chemistry, made an optional subject.'

(12)

Het programma lijkt weinig of niet veranderd. Opvallend is nog steeds de nadruk van het talenonderwijs in het curriculum, met Frans als eerste en Nederlands als laatste (!) in de opsomming. Modern is ook het opnemen van scheikunde in het curriculum. Een aantal lesgevers in de hogere graad, blijken universiteitsprofessoren te zijn. Maar des al niet te min laat het programma niets aan de verbeelding over i.v.m. de verwachte plaats van de meisjes in de maatschappij later: handwerk is verplicht, terwijl kooklessen optioneel zijn in de hoogste graad. Ook wordt uitgepakt met de tolerante aanpak van het godsdienstonderwijs. Elke geloofsovertuiging krijgt zijn plaats; een duidelijke sneer naar het vrije onderwijsnet. (13)

Het gebruik van het Frans in het betalende onderwijsnet was niet ongewoon. Voor vele ouders was het dé belangrijkste reden om hun dochters, meer nog dan hun zonen, naar een betalende school te sturen. Toen tijdens de Eerste Wereldoorlog onder de Duitse bezetting werd gepoogd om het stedelijk lager onderwijs volledig te vernederlandsen, mislukte elke poging daartoe in het Institut de Kerchove.



Afb. 3. Reclameposter van het Institut de Kerchove met zicht op het complex, eind 19de eeuw. Collectie De School van Toen.



## L'état hors de l'école!

De oprichting van de nieuwe meisjesschool moet gekaderd worden in de heftige eerste schoolstrijd in het laatste kwart van de negentiende eeuw. De kersverse regering Frère-Orban wilde de Wet Nothomb op de organisatie van het lager onderwijs uit 1842 vervangen door een meer seculiere versie, de zogenaamde Wet Van Humbeeck. Ook in Gent zorgde de op til zijnde wetswijziging voor onrust in het katholieke onderwijsnet. Reeds in 1877 stuurde het Comiteit der Christelijke Scholen een protestbrief naar het stadsbestuur, maar die werd zonder veel discussie door de gemeenteraad naar de prullenmand verwezen. In januari 1879 wapende datzelfde comiteit zich tegen de nakende 'Ongelukswet' door de leden van de Katholieke Schoolpenning te mobiliseren en hen aan te sporen om de collectes onverminderd voort te zetten. In 1879 publiceerde ingenieur Arthur Verhaegen (1847-1917) het ultramontaanse manifest *L'état hors de l'école*. Hij beschreef de op til zijnde wet als een regelrechte aanval op het grondwetsartikel nr. 17, dat de vrijheid van onderwijs regelde, en hij waarschuwde voor het dreigende morele verval van de volksklassen. De reactie van de stad op deze brochure bleef niet uit. Bij de bespreking van haar begroting in maart 1879 toonde het stadsbestuur zich vastbesloten om het scholennetwerk verder uit te bouwen, onder meer met de uitbreiding van het aantal kleuterscholen. (14)

## Oprichting van een modelschool

Het pamflet van Verhaegen illustreert treffend de wedijver tussen de twee netten. De invoering van de Wet Van Humbeeck werkte de polarisatie in de hand. De stad wilde gelijke tred blijven houden met de expansie van het vrije net. Eind december 1879 stelde het stadsbestuur de voorwaarden op voor een lening van 12 miljoen frank die men wilde afsluiten. Een miljoen frank daarvan zou gereserveerd worden voor de verdere uitbouw van het stedelijke scholennet. Het gezaghebbende gemeenteraadslid Adolphe Burggraeve (1806-1902), die niet bij de bespreking aanwezig kon zijn, liet per brief weten dat men zich best door de voorbeelden van de katholieke scholen Nieuwen Bosch (toen Nonnenbosch) en Doornzele liet inspireren. Hij verwijst ook naar de zitting van februari 1879 waarin de aankoop werd besproken van een huis in de Pollepelstraat als nieuwe bestemming voor de *École supérieure pour Demoiselles*. Hij stemde toen als enige tegen, omdat hij de locatie niet geschikt vond, mede door het ingesloten karakter van het perceel. Liever had hij een groot internaat zien verrijzen buiten het stadscentrum, bij voorkeur in de buurt van de nieuwe normaalschool nabij het Citadelpark. Hij wilde dus een kostschool opgericht zien, die de concurrentie kon aangaan met het vrije net.



Het raadslid was lang niet de enige die dacht aan de wedijver met de ‘Katholieken’. Een ander lid, Willem Rogghé (1824-1896), had in diezelfde zitting net de nieuwe locatie van de school geprezen vanwege de nabijheid van de Nieuwen Bosch, de Visitatie aan de Coupure en het bijhuis van de zusters van Doornzele in de wijk Meerhem. Het bestaan van katholieke scholen in de buurt, zou later nog meermaals als argument gebruikt worden om de oprichting van een stadsschool te rechtvaardigen.

In de speech van onderwijsschepen Heremans bij de uitreiking van de schoolprijzen van 1879 worden de ambities van het stadsbestuur nogmaals duidelijk: “Met het bouwen der nieuwe hogere meisjesschool zal onmiddellijk een begin worden gemaakt. Zij zal in den vollen zin des woords eene modelschool moogen worden genoemd. Een pensioonaat zal er aan worden gehecht, en niets zal worden verwaarloosd, ten einde aan de hogere standen onzer bevolking het minste voorwendsel te ontnemen, om hunne kinderen ter voltrekking harer studiën, naar vreemde kostscholen te zenden, welke zeker, wat opvoeding en onderwijs betreft, met de onze op denzelfden rang niet kunnen worden gesteld.” (15)



Afb. 4. De neoclassicistische façade aan de Pollepelstraat. Postkaart, begin 20ste eeuw. Collectie Liberas.

De schepen spreekt letterlijk over een modelschool, die niet zal moeten onderdoen voor ‘vreemde kostscholen’. Die ambitie blijkt duidelijk uit het pedagogisch programma dat de school van in het begin uitwerkte. De architectuur van de nieuwe school zou die visie mee ondersteunen. Hiermee komen we heel dicht bij de opvattingen over de modelschool van de Ligue de l’Enseignement in Brussel.

## **De Ligue de l’Enseignement**

In de voorgaande paragrafen verwezen we al meerdere malen naar de Ligue de l’Enseignement. Gezien de belangrijke plaats van deze liberale drukkingsgroep in ons verhaal, is een nadere toelichting van hun pedagogisch project op zijn plaats. De Liga werd opgericht in 1863, met als doel het onderwijs in België te ontwikkelen en te promoten. Ze spoorde daarbij aan op een herziening van de Lagere schoolwet uit 1842. Secretaris was Charles Buls (1837-1913), de latere burgemeester van Brussel.

In 1871 stelde de Liga het *Projet d’organisation de l’enseignement populaire* op. In dit voorstel werd geijverd voor gratis en verplicht basisonderwijs voor alle kinderen, de laïcisering van het onderwijs, een betere verloning voor het onderwijzend personeel en de oprichting van voldoende normaalscholen om bekwame leerkrachten af te leveren. Dat waren strijdpunten die een heel sterke aanhang kenden onder de progressistische leden van de liberale partij.

Opvallend was ook het pedagogisch programma dat de Liga voor ogen had. In dit ‘leerplan’ wilde ze komaf maken met het papegaaienwerk dat tot dan toe het onderwijs domineerde. In plaats van een ‘passieve’ aanpak wou men de leerlingen activeren tot kritisch denken en hun cognitieve vaardigheden aanscherpen. Observatie en intuïtie waren belangrijk. Leerlingen moesten proefondervindelijk tot inzichten komen en niet zomaar, zonder nadenken, dogma’s en droge kennis in hun hoofd stampen. Een van hun middelen daartoe was het organiseren van schooluitstappen. Het lag in de bedoeling deze excursies door de leerlingen zelf te laten voorbereiden samen met de leerkracht. Na de uitstap werden de opgedane kennis en indrukken verder verwerkt in de klas. Informatie en materiaal die tijdens de schooltrip werden verzameld, kregen een plaatsje in het schoolmuseum.

Het rudimentaire lessenpakket van de Wet Nothomb, dat zich beperkte tot lezen, schrijven, rekenen, godsdienst en afhankelijk van de lokale noden, ook noties van een tweede taal, (16) werd door de Liga uitgebreid met creatieve vakken zoals tekenen, muziek en gymnastiek. Ook de natuurwetenschappen

kregen een prominente plaats in het curriculum. Van godsdienstonderwijs was geen sprake.

Veel elementen uit het plan van de Liga vonden hun oorsprong in *L'instruction du peuple*, dat Pierre Tempels (1825-1923) al in 1865 publiceerde. Nadat de Liga het project goedkeurde, werd het verspreid over diverse pedagogische verenigingen, waar het eerder lauw werd onthaald. Deze weinig enthousiaste reactie kan gedeeltelijk toegeschreven worden aan de zware verkiezingsnederlaag van 1870, waarbij de liberale partij, verscheurd door een interne strijd tussen progressisten en doctrinairers, uitgeteld in de touwen lag. Maar bovenal vonden velen het plan te ambitieus. Dat vond ook het Gentse Willemsfonds. Niettegenstaande er heel wat positieve punten opgenomen waren in het voorstel, had het fonds vooral bedenkingen bij de organisatie van de schoolcomités. Deze zouden, naar de visie van de Liga, onafhankelijk van de gemeentebesturen functioneren, terwijl het Willemsfonds ze eerder ondergeschikt vond, zoals in Gent toen al het geval was.

De Liga richtte nooit een onderafdeling op in de Arteveldestad, voornamelijk omdat verschillende andere verenigingen, zoals het eerdergenoemde Willemsfonds, het Van Crombrugghe's Genootschap en Tael is gansch het Volk, reeds op hetzelfde terrein actief waren in Gent. Een aantal Gentse spelers vond de Liga overigens te Fransgezind, hoewel officieel in haar programma ook aandacht werd besteed aan onderwijs in het Nederlands. Belangrijk om te melden is ook dat het Vlaamsgezinde karakter van deze Gentse drukkingsgroepen in schril contrast stond met de franstaligheid van toplui van de Gentse scholencommissie, zoals onderwijsschepenen August Wagener (1829-1896) en François Laurent (1810-1887). Toch mogen we hieruit niet concluderen dat de opvattingen van de Liga in Gent geen ingang vonden, integendeel. We mogen de rol niet vergeten van de progressistische loge La Liberté. Naarmate de schoolstrijd heviger werd, verwelkomde de loge heel wat onderwijzers onder de nieuwe leden. Verschillende logebroeders zetelden daarenboven, toen of later, in de Gemeenteraad of waren lid van de Liga. (17) Uiteindelijk mogen we ook niet uit het oog verliezen dat de Liga is ontstaan in de schoot van de Brusselse loge La Libre Pensée.

## **De Modelschool in Brussel**

Om het scepticisme een halt toe te roepen ging de Liga in 1873 over tot de oprichting van de Modelschool in Brussel waarin ze haar pedagogische idealen in de praktijk kon brengen. Charles Buls verzocht de Brusselse architect



Ernest Hendrickx (1844-1892) om een gebouw te ontwerpen dat deze principes ook architecturaal ondersteunde. Zoals de naam deed vermoeden moest de instelling tot voorbeeld dienen voor andere gemeenten die een lagere school wilden bouwen. De school zelf bestond slechts tot 1883, waarna ze werd omgevormd tot een normaalschool. Maar het architecturale model van de school zou langer blijven voortbestaan.

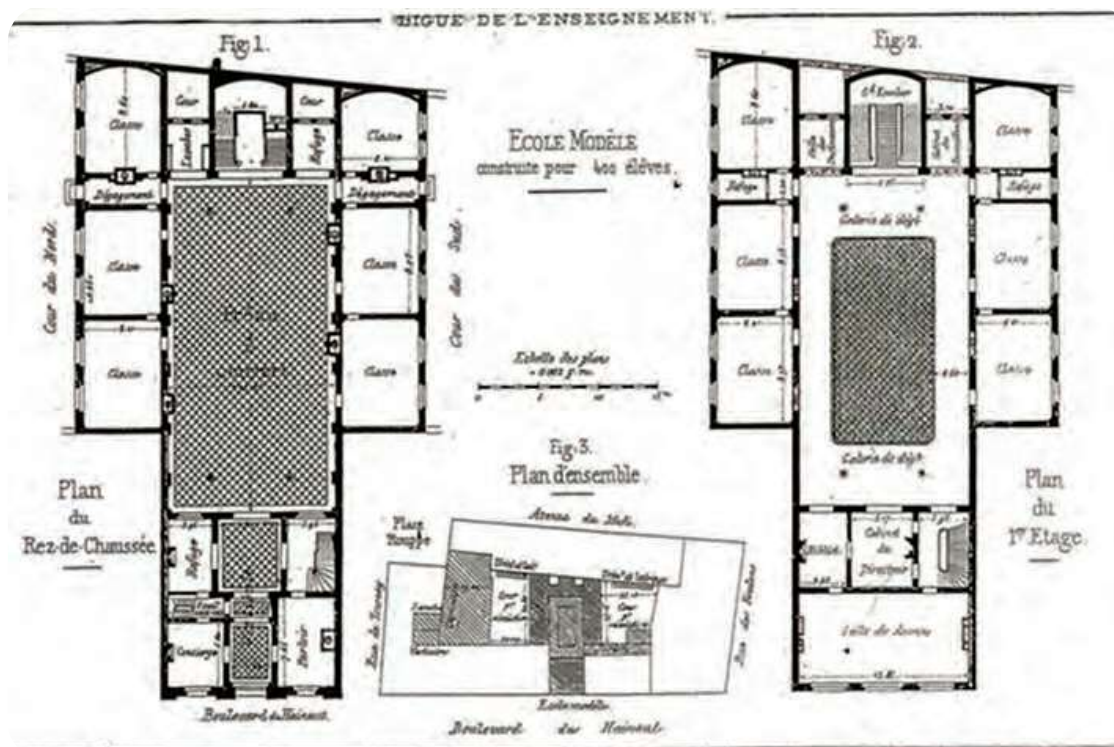
De school nam een bescheiden oppervlakte van 1500 m<sup>2</sup> in beslag en was voorzien op een 400-tal leerlingen. Een overdekte hal (préau), waarrond de twaalf klassen gegroepeerd waren, domineerde het geheel. Ze vormde het centrum van de school en had twee troeven: circulatie en controle. Het was de verzamelplaats voor de leerlingen voor en na de lessen en fungeerde als speelplaats bij slecht weer. Dit gegroepeerde klassengebouw lag achter het voorgebouw waar de directeur ook zijn bureau had. Zo ontsnapte niets aan zijn toezicht. Verder had de school ook nog twee speelplaatsen, een tekenzaal, een turnzaal en een muziekklas. Ook waren er plannen voor een schoolmuseum.



Afb. 5. Zicht op de speelplaats en de turnzaal.  
Postkaart, eerste kwart 20ste eeuw. Collectie Liberas.

Het ‘schoolvoorbeeld’ werd in 1878 opgenomen in het toonaangevende modelboek voor scholenbouw *Les écoles publiques en Belgique et Hollande*:

*construction et installation* van Félix Narjoux (1836-1891). Ook in andere toonaangevende architectuurpublicaties kreeg het project veel aandacht. Daarnaast droeg de doorgedreven propaganda van de Liga zelf bij tot de succesvolle verspreiding van dit scholentype. Overigens bevatten sommige oudere modelboeken vooral voorbeelden die pasten in een landelijke setting. (18) De Modelschool was geschikter voor een stedelijke context. In zekere zin vulde de Liga zo een gat in de markt. In de laatste decennia van de 19de eeuw werden dan ook heel wat scholen met een dergelijke structuur opgetrokken, niet alleen in Brussel – zoals de Gemeenteschool nr. 13 op het Anneessensplein (1880), om er slechts een te noemen – , maar ook daarbuiten zoals de Leopoldschool in Oostende (1898). In Gent zou dit model al vrij vroeg navolging krijgen, want architect Van Rysselberghe nam dit type ook over in zijn ontwerp voor het Institut de Kerchove.



Afb. 6. Grondplan van de Modelschool in Brussel. *L'Ecole Modèle* (1880).

## Nieuwe locatie voor de school

Zoals reeds eerder gezegd, werd de bestaande school al snel te klein. Raadslid Charles Van Hollebeke (1831-1895), die het probleem in de zitting van 23 december 1878 aankaartte, wees ook op de expansie van het vrije onderwijs-

net. Zo was er kort voordien een pand aangekocht aan de Poel door een ‘geestelijke gemeenschap’ om er een school in onder te brengen. Schepen Louis Vermandel (1820-1908) wees erop dat de stad de aankoop ervan had geëvalueerd, maar dat men uiteindelijk dat gebouw niet geschikt vond voor een school. Daarnaast speelde Van Hollebeke ook op het gevoel van de gemeenteraadsleden door op het ‘gevaar’ te wijzen dat ouders hun kinderen naar een vrije school dreigden te sturen, door de gebrekkige infrastructuur. Een van de raadsleden bevestigde overigens dat hij zijn dochters van de school had gehaald om deze reden.

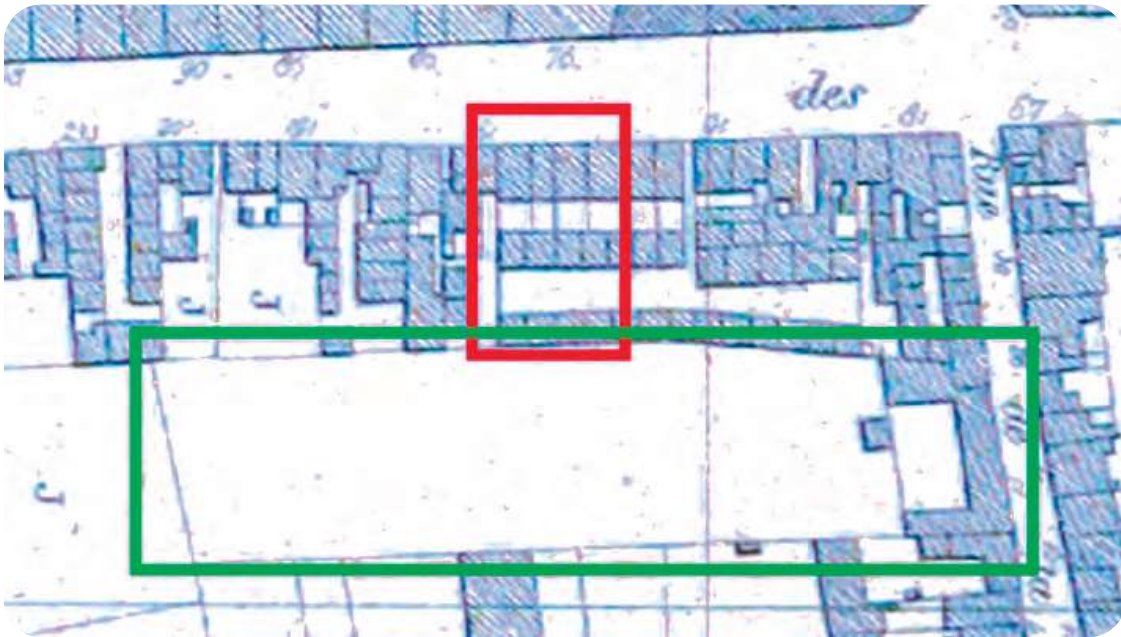
De smeebde van het achtbare lid kreeg snel gevolg, want in februari 1879 kocht de stad het huis van professor Victor Deneffe (1835-1908) in de Pollepelstraat. Voor 85.000 frank wisselt de eigendom, met een oppervlakte van 3439 m<sup>2</sup>, van eigenaar. Het perceel lag volledig ingesloten door de tuinen van de statige herenhuizen van de Savaan- en Bagattenstraat, geheel volgens de bouwvoorschriften van de overheid. De reglementen stipuleerden dat een school moest afgescheiden zijn ‘van de aanpalende woningen, afgeschermd van miasmatische invloeden (19) en zodanig gesitueerd is zodat lawaai van buitenaf de orde en de rust niet kunnen verstoren.’ Bovendien lag de school dichterbij dan andere locaties bij de muziekacademie, die door veel leerlingen werd bezocht. Men hield er rekening mee dat zich in de onmiddellijke omgeving een wijk voor een meer gegoede burgerij ontwikkelde, het doelpublik van de school.

### **Waar komt de ingang?**

Wel bleek de toegang tot de school een probleem te zijn. Een ingang vanaf de Savaanstraat was niet mogelijk door ‘bijzondere omstandigheden’ (20) en de Pollepelstraat zelf was te smal, dus plande architect Adolphe Pauli (1820-1895) eerst een toegang langs de statigere Bagattenstraat via een overdekte gaanderij. Om die te realiseren dienden wel een tiental beluikhuizen te worden onteigend en gesloopt. Nadat de onderhandelingen met de eigenaar op niets uitdraaiden, verzocht de stad eind februari aan de nieuwe stadsarchitect Van Rysselberghe een kostenraming te maken voor de verplaatsing van de ingang naar de Pollepelstraat.

Van Rysselberghe voorzag verschillende scenario’s. De kosten voor de onteigening van de beluikhuizen niet meegerekend, bleek het scenario met het behoud van de ingang aan de Bagattenstraat eigenlijk voordeliger. Niet alleen was een galerij vanaf die straat korter (29 meter vs. 43 meter), ook zou de verplaatsing ervan naar de Pollepelstraat extra afbraakkosten met zich meebrengen.





Afb. 7. Grondplan van de buurt met het huis Deneffe en bijhorende grote tuin (groen kader). Het rode kader duidt de beluikhuisjes aan die moesten wijken voor een toegang in de Bagattenstraat. Dat plan ging evenwel niet door. Rechts de nog nauwe Pollepelstraat, waar een ingang gemaakt werd. Deze steeg werd in 1881 verbreed (zie Het Profiel, GVSALM, 2021 nr. 3). Bewerkt detail uit het Plan Gevaert-Vanimpe, 1878. Collectie Universiteitsbibliotheek Gent.

gen. De architect was duidelijk een voorstander van het behoud van het scenario Bagattenstraat ‘pour la réussite du bâtiment’. Zijn argumenten waren vooral esthetisch van aard. Uit zijn verdediging blijkt dat de overdekte hal meteen een heel prominente plaats innam in het schoolgebouw en de architecturale blikvanger moest worden van het complex. De architect benadrukte sterk het belang van de eerste indruk wanneer de bezoeker de ruimte frontaal betrad. Door de toegang opzij te plaatsen zou dit effect sterk verminderen. (21) Het is daarbij belangrijk te melden dat het geen optie was om het gebouw een kwartslag te draaien, want dan kwam de lichtinval in de klassen in het gedrang. Die waren, geheel volgens de officiële voorschriften voor scholenbouw, op de noord-zuidas georiënteerd,

Toch bleef het gemeentebestuur bij haar besluit om de ingang aan de Pollepelstraat te voorzien. De aanleg van de galerij langs de noordelijke afsluitermuur zou het minste werk betekenen. Daarvoor dienden wel de keuken, wasplaats en een serre van het huis Deneffe afgebroken te worden. Tot dan toe was het de bedoeling geweest om het huis te bewaren als woning van de direc-

trice. Van Rysselberghe was evenwel niet tevreden met een dergelijke oplossing. Hij raadde dan ook aan om in te stemmen met een duurder scenario waarbij het hele huis Deneffe zou worden gesloopt en vervangen door een nieuw volume. (22) Om de doorstroming te garanderen, werd de straat verbreed met een aangepaste nieuwe rooilijn.

Het is belangrijk om op te merken dat bij deze aanpassing van het project aan het klassengebouw met de centrale overdekte hal dus nauwelijks iets moest gewijzigd worden. Overigens is het niet duidelijk wanneer en op wiens initiatief het idee van deze centrale hal precies in het ontwerp is geslopen. We beschikken alleen over het rudimentaire voorontwerp – eerder een schets dan een echt ontwerp – van Pauli, die voor een langgerekt gebouw leek te kiezen. In Pauli's scenario vervult de overdekte gaanderij vooral de functie van entrée à sec voor de leerlingen. (23) De archieven zwijgen over de ontwerpfasen tussen de aankoop van het huis Deneffe (februari 1879) en het verzoek van de Gemeenteraad om de ingang te verplaatsen (februari 1880). Enkel in de gemeenteraadszitting van 14 juni 1879 komen we te weten dat 'wat de plannen aangaat, de bouwmeester [...] er zich mee bezig [houdt].' (24) Op dat moment was Pauli nog stadsarchitect. Hij werd in oktober van dat jaar opgevolgd door Van Rysselberghe.

Is bij zijn aantreden ook het idee voor de centrale hal geïntroduceerd? Hoewel we hierover enkel kunnen speculeren, zijn er toch een aantal elementen die daarvoor pleiten. In de periode dat de modelschool werd afgewerkt (1875) verbleef Van Rysselberghe als leerling-architect in Brussel, waar hij overigens meewerkte aan de bouw van een aantal gemeentescholen. In december 1879 verscheen een bijdrage over de Modelschool in het toonaangevende architectuurtijdschrift *L'Émulation*.

In de volgende aflevering gaan we dieper in op het verloop van de bouwwerken en bespreken we de (infra)structuur en het interieur van deze uitzonderlijke school. Ook bekijken we de plaats die deze 'modelschool' inneemt in het omvangrijke scholenoeuvre van architect Van Rysselberghe en de invloed op de verdere ontwikkeling van het Gentse scholenpatrimonium.

## Noten

Afkortingen. *GB*: *Gemeentebulletijn van de Stad Gent*; *R*: *Rapport sur l'administration et la situation de la Ville de Gand pendant l'année XYZ*.

*Literatuur en nadere bronbeschrijvingen*: zie deel 2 in volgend GT nummer.

- Het eerste normaalschoolonderwijs voor meisjes in Gent werd vanaf 1844 georganiseerd in de school van Thérèse Hofman (1810-1884). Oorspronkelijk was dit een privéschool. De diploma's werden erkend vanaf 1849.
- *GB*: (1911), zitting d.d. 31/07/1911, p. 64-75.
- *R*: (1862), p. 65.
- Voordien, onder schepenen Andries, waren er al een aantal kleine aanpassingen gebeurd, zoals de plaatsing van een overdekte gaanderij om de leerlingen te ontvangen, maar dat kon de capaciteitsproblemen niet verhelpen.
- Het was een courante praktijk van de stad om stadsscholen te noemen naar lokale (liberale) politici of donateurs die zich hadden ingezet voor het stedelijk onderwijs. Denken we maar aan de Andriesschool, Callierschool, Laurentinstituut, etc.
- *GB*: (1893), zitting d.d. 20/11/1893, p. 977-986.
- *Wegwijzer der Stad Gent* (1898), p. 249.
- Stadsarchief Gent. Reeks U. Onderwijs. Nr. 39. Ecole primaire supérieure. Organisation. Règlement d'ordre intérieur. "Des notions des sciences naturelles applicables aux usages de la vie."
- Steels (1978), p. 238.
- *R*: (1877). Hoewel het gaat om het curriculum van de betalende jongensscholen, waren wellicht heel wat vernieuwende elementen ook terug te vinden in het programma van de betalende meisjesscholen.
- *GB*: (1886), zitting d.d. 02/08/1886, p. 735
- Leakey (1897), p. 47-49.
- Ook hier mogen we het overwegend anglicaanse doelpubliek niet uit het oog verliezen. Leakey was zelf pastor.
- *GB*: (1879), zitting d.d. 17/03/1879, p. 91-95.
- *R*: (1879), p. 69. Eigen markering.
- Dit was het wettelijk opgelegde minimum. Heel veel scholen boden wel meer vakken aan, waaronder aardrijkskunde en vaderlandse geschiedenis.
- Vermeir en Tyssens (2016), p. 165-204. Opvallend zijn o.a. de namen van prof. dr. Victor Deneffe (vanaf 1882), Jules Guéquier (kort Schepenen van Onderwijs in 1878-79) en de latere Schepenen van Onderwijs Félix Cambier. Ook minister Rolin-Jaequemyns was kort lid van La Liberté, met name van 1868 tot 1872.
- Een bekend voorbeeld is het modelboek van Jean-Lambert Blandot (1835-1885). Het werd opgesteld ter illustratie van de scholenbouwcampagne van 1852. Er volgde een herwerking in 1864, met meer voorbeelden uit de stedelijke context. Met de, inmiddels verdwenen, Callierschool van architect Adolphe Pauli (1860) werd ook een Gents voorbeeld opgenomen.



- Eigen vertaling. *“Il doit être à l’abri de toute influence miasmatique et situé de manière que les bruits du dehors ne puissent troubler l’ordre et le silence.”* Zie: Siffer (1896), p. 10. In de eigenlijke wettekst staat er overigens niet miasmatique (met ziekteverwekkende dampen/miasmen), maar malsaine (ongezond). Zie: Narjoux (1878), p. 28.
- GB: (1879), zitting d.d. 10/02/1879, p. 25.
- Stadsarchief Gent. Reeks F. Stadsgebouwen. F511. Brief van Charles Van Rysselberghe aan een schepen, d.d. 25/02/1880.
- Ibid. Brief van Charles Van Rysselberghe aan een schepen, d.d. 02/03/1880.
- Ibid. Brief van Adolphe Pauli aan een schepen, d.d. 28/01/1879: ‘L’entrée placée dans la rue des baguettes donne accès à une vaste préau couvert servant de salle d’attente et de salle de récréation [...]. Dans le prolongement du préau couvert se trouve le vestibule et l’escalier à double rampe conduisant à l’étage. A droite et à gauche de larges galeries éclairées par le haut établissent une communication facile avec les classes ainsi qu’avec le corps du bâtiment destiné aux pensionnaires.’
- GB: (1879), zitting d.d. 14/06/1879, p. 271.

## Aandacht!

*Berichten aan alle leden sturen is een kostbare zaak en bovendien een weinig snelle aangelegenheid.*

*Per e-mail gaat dat veel sneller. Daarom hebben we jouw e-mailadres nodig.*

*Mocht je het nog niet doorgegeven hebben, dan ontvingen we graag vandaag nog.*

## Maak reclame voor GT!

*Ghendtsche Tydinghen is veel te weinig bekend. Zelfs mensen die zich bijzonder interesseren aan onze stad weten dikwijls niet dat dit tijdschrift bestaat... En nochtans: voor wie een woordje wil meepraten over de Gentse geschiedenis is GT een absolute must.*

*Mond tot mond reclame is de beste publiciteit!*

## CORRECTIE

# EEN MODELSCHOOL VOOR DE STAD: BOUWGESCHIEDENIS VAN HET DE KERCHOVE-INSTITUUT (1879-1882)

## Deel 1. Voorgeschiedenis en maatschappelijke context van de oprichting van een lagere hoofdschool voor meisjes

Jan Steeman

### Noten

Afkortingen. *GB*: Gemeentebulletin van de Stad Gent; *R*: Rapport sur l'administration et la situation de la Ville de Gand pendant l'année XYZ.

Literatuur en nadere bronbeschrijvingen: zie deel 2 in volgend GT nummer.

- (1) Het eerste normaalschoolonderwijs voor meisjes in Gent werd vanaf 1844 georganiseerd in de school van Thérèse Hofman (1810-1884). Oorspronkelijk was dit een privéschool. De diploma's werden erkend vanaf 1849.
- (2) *GB*: (1911), zitting d.d. 31/07/1911, p. 64-75.
- (3) *R*: (1862), p. 65.
- (4) Voordien, onder schepen Andries, waren er al een aantal kleine aanpassingen gebeurd, zoals de plaatsing van een overdekte gaanderij om de leerlingen te ontvangen, maar dat kon de capaciteitsproblemen niet verhelpen.
- (5) Het was een courante praktijk van de stad om stadsscholen te noemen naar lokale (liberale) politici of donateurs die zich hadden ingezet voor het stedelijk onderwijs. Denken we maar aan de Andriesschool, Callierschool, Laurentinstituut, etc.
- (6) *GB*: (1893), zitting d.d. 20/11/1893, p. 977-986.
- (7) *Wegwijzer der Stad Gent* (1898), p. 249.
- (8) Stadsarchief Gent. Reeks U. Onderwijs. Nr. 39. Ecole primaire supérieure. Organisation. Règlement d'ordre intérieur. "Des notions des sciences naturelles applicables aux usages de la vie."
- (9) Steels (1978), p. 238.
- (10) *R*: (1877). Hoewel het gaat om het curriculum van de betalende jongensscholen, waren wellicht heel wat vernieuwende elementen ook terug te vinden in het programma van de betalende meisjesscholen.
- (11) *GB*: (1886), zitting d.d. 02/08/1886, p. 735
- (12) Leakey (1897), p. 47-49.
- (13) Ook hier mogen we het overwegend anglicaanse doelpubliek niet uit het oog verliezen. Leakey was zelf pastor.
- (14) *GB*: (1879), zitting d.d. 17/03/1879, p. 91-95.
- (15) *R*: (1879), p. 69. Eigen markering.
- (16) Dit was het wettelijk opgelegde minimum. Heel veel scholen boden wel meer vakken aan, waaronder aardrijkskunde en vaderlandse geschiedenis.
- (17) Vermeir en Tyssens (2016), p. 165-204. Opvallend zijn o.a. de namen van prof. dr. Victor Deneffe (vanaf 1882), Jules Guéquier (kort Schepen van Onderwijs in 1878-79) en de

latere Schepen van Onderwijs Félix Cambier. Ook minister Rolin-Jaequemyns was kort lid van La Liberté, met name van 1868 tot 1872.

- (18) Een bekend voorbeeld is het modelboek van Jean-Lambert Blandot (1835-1885). Het werd opgesteld ter illustratie van de scholenbouwcampagne van 1852. Er volgde een herwerking in 1864, met meer voorbeelden uit de stedelijke context. Met de, inmiddels verdwenen, Callierschool van architect Adolphe Pauli (1860) werd ook een Gents voorbeeld opgenomen.
- (19) Eigen vertaling. “*Il doit être à l’abri de toute influence miasmatique et situé de manière que les bruits du dehors ne puissent troubler l’ordre et le silence.*” Zie: Siffer (1896), p. 10. In de eigenlijke wettekst staat er overigens niet miasmatique (met ziekteverwekkende dampen/miasmen), maar malsaine (ongezond). Zie: Narjoux (1878), p. 28.
- (20) *GB*: (1879), zitting d.d. 10/02/1879, p. 25.
- (21) Stadsarchief Gent. Reeks F. Stadsgebouwen. F51<sup>1</sup>. Brief van Charles Van Rysselberghe aan een schepen, d.d. 25/02/1880.
- (22) *Ibid.* Brief van Charles Van Rysselberghe aan een schepen, d.d. 02/03/1880.
- (23) *Ibid.* Brief van Adolphe Pauli aan een schepen, d.d. 28/01/1879: ‘L’entrée placée dans la rue des baguettes donne accès à une vaste préau couvert servant de salle d’attente et de salle de récréation [...]. Dans le prolongement du préau couvert se trouve le vestibule et l’escalier à double rampe conduisant à l’étage. A droite et à gauche de larges galeries éclairées par le haut établissent une communication facile avec les classes ainsi qu’avec le corps du bâtiment destiné aux pensionnaires.’
- (24) *GB*: (1879), zitting d.d. 14/06/1879, p. 271.