

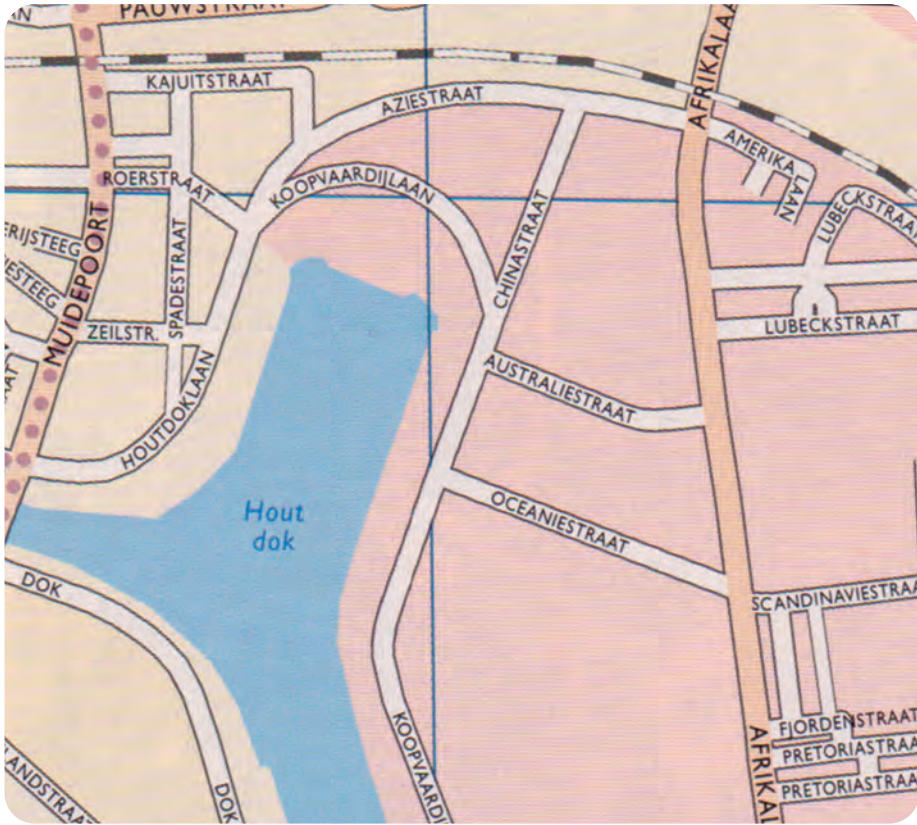
## Havendok wordt recreatiezone en industrieel monument

Luc Devriese, Adrien Brysse

Aan de hand van oude en recente foto's wordt een korte beschrijving gegeven van een uniek stuk Gents waterbouwkundig erfgoed: het Houtdok, aan de kop van het Handelsdok bij de Muide. Een verklaring wordt gegeven voor de eigenaardige structuur van de goed bewaard gebleven dubbeldekse loskaai er omheen. Na decennialang gefunctioneerd te hebben voor het lossen en vervoeren van (vooral) gezaagd hout en rond mijnhout, werd de hele site enkele jaren geleden gerestaureerd en omgevormd tot recreatief Kapitein Zeppospark, eigenlijk een zandstrandje. Aansluitend daarbij en in het groen verborgen: Plage Bricolage met Bar Bricolage. De recreatiezone sluit mooi aan bij het grootse openluchtmuseum van oude kranen en de woonsite in opbouw rond het Handelsdok, beter gekend als 'Den Ouden Dok'.

In wat nu bekend staat als de 'Oude Dokken' (van Zuid naar Noord: Kleindok, Handelsdok, Houtdok en Voorhaven) neemt het Houtdok een bijzondere plaats in. Voor de Gentse haven was de houtrafiek heel belangrijk. Een voorbeeld: van de 650 zeeschepen die Gent in 1880 binnenliepen waren er 150 met hout geladen.

Al dat hout werd in de 19de eeuw gelost in het water rond de schepen, maar dat gaf overlast voor andere zee- en binnenschepen. Om dat te verhelpen werd in 1880 begonnen met de aanleg van een goed geoutilleerd dok aan de kop van het Handelsdok, net voorbij de verbinding met de Voorhaven en het Zeekanaal aan de andere zijde van de Muide (afb. 1, 2 en 3). Volgens een overeenkomst met de Staat over de herinrichting van het hele negentiende-eeuwse havengebied, liet de Stad aan het noordelijke deel van het Handelsdok het Houtdok graven en inrichten. Dat mat 260,5 x 125 x 6,4m. In september 1881 waren de werken zo goed als voltooid (Decavele, 1977).



Afb. 1 Wegenplannetje ca. 2010. Intussen is er nog een Mijnhoutkaai bijgekomen (rechts boven, niet weergegeven). Dat is een trailerhelling: stelplaats voor de talrijke opleggers (trailers) van grote vrachtwagens die hun beurt moeten afwachten aan de havenbedrijven of een verplichte stop en overnachting moeten inlassen.

## Houthandel

Het Gentse Houtdok werd vooral gebruikt voor gezaagd hout en mijnhout (ronde dennenstammetjes). Er was heel wat rondhout (afb. 4) nodig om gangen te stutten in de kolenmijnen, vooral van de Henegouwse Borinage. Voor de aanvoer daarvan was Gent goed gelegen: bereikbaar voor de eerder kleine houtschepen uit de Scandinavische en Baltische landen waaronder – niet te vergeten – Rusland en Polen via de Baltische Zee. Vanuit Gent kon het vervoer met binnenschepen via de Schelde en per spoor naar het binnenland gebeuren.



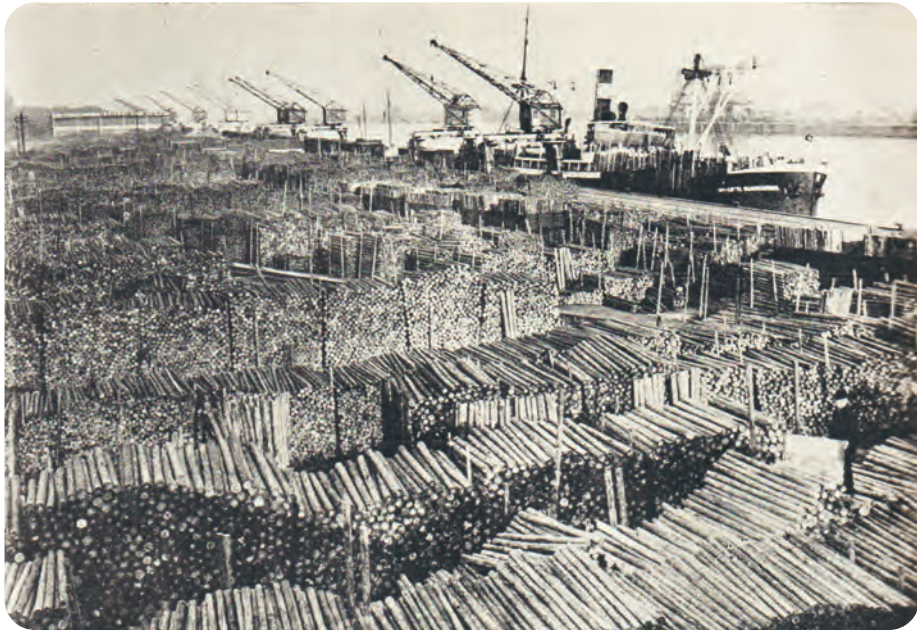
Afb. 2. Overzichtsfoto (ongedateerd, Stadsarchief) van het Houtdok in volle activiteit. Let op de overdekte bogen rechts boven.



Afb. 3. Gezicht op het Houtdok vanuit de verbinding met de Voorhaven en het Handelsdok (niet weergegeven, onder links en rechts)

Een gedeelte van het rondhout werd bestemd voor het klieven van latten, toen veel gebruikt voor onderdaken, ‘valse’ plafonds en wanden. Die dunne latten werden aangebracht als raamwerk om te bepleisteren. Een lattenklieverijtje op

de Afrikalaan stelde heel wat volk te werk dat hout betrok van de firma Delalou gevestigd op de Rigakaai (afb. 5). Na de eerste Wereldoorlog ging die specialiteit snel achteruit. Andere constructiewijzen, met o.a. vlasleemplatten en gipswanden kwamen het pleisterwerk op lattenramen verdringen.



Afb. 4. Onvoorstelbaar grote hoeveelheden mijnhout, gelost en opgestapeld aan de Port Arthurlaan in de Gentse haven. Uit de brochure *Haven van Gent – 1936*.

Kortom, hout was een zeer gediversifieerd product. Een statistiekje uit 1933 geeft aan dat er in dat jaar 231.000 ton mijnhout van over zee geïmporteerd werd, tegenover net geen 70.000 ton timmerhout, 113.000 ton gezaagd hout en 50.000 ton ‘ander’. Houtaanvoer uit het binnenland was er amper (Anoniem, 1934).

De Gentse houthandel speelde zich niet enkel af in en rond het Houtdok. Ook de naam Rigakaai aan het Grootdok getuigt ervan. Nu nog zijn er in de buurt hout verhandelende bedrijven gevestigd: Lemahieu, Hanssens Hout, Desindo, Gedimat De Grootte, Van Hoorebeke, en andere. Met het Houtdok hebben ze niets meer te maken.



Afb. 5. De lattenklievers van het bedrijf Delalou nemen even de tijd om te poseren met hun 'alaam'. Foto 1908 in familiebezit.

Een buitenbeentje vormden de Papierfabrieken van Langerbrugge, die hout lieten lossen en stockeren in het water van een vroeger deel van de Sassevaart, min of meer parallel aan het Zeekanaal aan de landzijde van de Wiedauwkaai. Enkele decennia geleden schakelde dit Fins geworden bedrijf, onderdeel van Stora Enso, voor zijn productie van (vooral) krantenpapier, succesvol over van ingevoerde boomstammen als grondstof naar de verwerking van plaatselijk afval: oud papier. Twee vliegen in één klap dus: van hinderlijk afval naar iets gloednieuw. Dat dan zelf weer... afval wordt, en opnieuw... Over de voorgeschiedenis van dat bedrijf: zie Heymans (1984).

### **Gezaagd hout lossen**

Lossen en laden van gezaagd hout was zeer arbeidsintensief. Het gebeurde manueel: de niet te zware balken en planken werden op de schouder gedragen (afb. 6). Grote ploegen dokwerkers werden daarvoor samengesteld en alles moest zo snel mogelijk. Naast de al langer bestaande corporaties zetten de havenbazen meteen na de ingebruikname van het Handelsdok in de jaren 1820 eigen ploegen in, geleid door stuwadoors (stevedores). Hun meestersgasten (foremen) verdeelden de taken meestal in eigen cafés. Daar gebeurde ook de uitbetaling. Zo keerde een groot deel van het loon via straffe jeneverconsumptie, al kort na het uitreiken, in de zakken van de bazen terug.



Afb. 6. Het gezaagd hout wordt na het lossen door dokwerkers op de schouder weggedragen en gestapeld op spoorwagons. Let op de kloefen (klompen).  
Ongedateerde foto in Vanacker, 1997.

Zo'n systeem moest wel tot misbruik en onrust leiden. Toen een baas met zijn ploeg in 1900 de socialistische dokwerkersbond het werk bij het lossen van het houtschip Rabenstein uit handen wilde nemen, braken onlusten uit. Gewapende politie werd erbij geroepen. Meerdere gewonden vielen en één dode: Jan De Cock, vader van zeven kinderen. De leiders van de opstandelingen werden zwaar veroordeeld, maar van toen af waren de socialisten heer en meester onder de dokkers. Geleidelijk aan verdwenen de ergste misbruiken en verbeterden de toestanden. Zo lezen we in de beknopte, maar uitstekende beschrijving door Daniël Vanacker (1997) van de Gentse haven.

### **Dubbeldekse kaaien**

Het uitzicht van het Houtdok is heel speciaal. Een met een helling naar het water toelopend laag niveau is ongewoon fraai gevloerd met grote natuurstenen platen. Erboven steekt een dubbele rij aaneengeschakelde gemetselde bakstenen boogjes op vierkante pilaren (afb. 7 en 8). Tussen de twee bogenrijen lag een spoor (nu gedeeltelijk met asfalt bedekt) op een horizontaal niveau om platte treinwagons te laden of te lossen.

Deze constructie maakte het mogelijk via het hellende onderste vlak het hout naar boven te trekken om op treinwagons te laden, of van de wagons naar beneden te laten glijden naar binnenschepen. Samen konden die twee bogenrijen overdekt worden met houten platen en op die manier een horizontaal tweede niveau vormen (afb. 9). Hoger liggende schepen werden gelost en geladen via al of niet tijdelijke houtplatforms bovenop de bogenrijen. De



Afb. 7. Hellende, met natuursteen bedekte loskaai en aanzet van een bakstenen bogenrij (foto 2020).

eronder gereden treinwagens konden van bovenaf eveneens geladen worden. Hout wachtend op vervoer werd afgeschermd door hangardaken (nu verdwenen), te zien op de oude foto's, zoals deze in afb. 2.

### **Behoud, restauratie en recreatief gebruik**

Nadat het Houtdok en het Handelsdok in de vorige eeuw hun functie verloren hadden aan de alsmaar naar het noorden toe uitbreidende havenfaciliteiten, bleef het geheel gelukkig bewaard. In 2017 werd de kaai rond dit dok verlaagd en de bogenrijen met de hulp van een Europese subsidie gerestaureerd. De 'kop' van het Houtdok werd gedeeltelijk opgevuld met mooi wit zand tot een waarachtig strand (afb. 10). Blaarmeersen in het klein. Samen met wat omringend groen werd dit, naar een ooit heel populair tv-jeugdfeuilleton, omgedoopt tot Kapitein Zeppospark. Dat park is dus grotendeels een strand, maar tussen en onder de bogen en de plavuizen krijgt het snel opschietende groen een beetje ruimte. Eromheen ontkiemden en groeiden struiken spontaan op (afb. 11).



Afb. 8. De dubbele bogenrij in schaduwbeeld goed zichtbaar op de geasfalteerde weg tussen de bogen, waar voordien een treinspoor liep (foto 2020).

Gedeeltelijk daarvan door open ruimte afgescheiden, is er nog meer en hoger opschietend groen. Dat verbergt een speelpleintje met café, met ingang via de Chinastraat, zijstraat van de Koopvaardijlaan. Veel kosten werden daarvoor niet gemaakt. Met wat gestort zand, afvalhout, autobanden en dergelijke, rees de nodige infrastructuur uit de grond. Gemaakt en gerund door jonge enthousiastelingen. Een naam was rap gevonden: Plage Bricolage en Bar Bricolage. Die geven zeer accuraat de werkelijkheid weer, zoals je kan zien op afb. 12. Een jongensdroom, waar de meisjes, de jonge mama's en papa's met hun kinderen zich op zonnige dagen maar al te graag bij aansloten en meehielpen.

### **Nieuwe verkeerssituatie in de maak**

Om de nieuwe functie van recreatie en wonen verder uit te bouwen, was nieuwe verkeersinfrastructuur nodig. Een eerste realisatie betrof de in 2011-2012 gebouwde Bataviabrug aan het eindpunt van de Doornzelestraat bij het Stapelplein. Deze fiets- en wandelbrug kan gedeeltelijk opgeheven worden tot





Afb. 9. Dit detail van afb. 3 laat zien hoe hogerliggende binnenscheperen werden geladen vanop de overdekte bogen. Uiterst links een overkapping ter bescherming van het eventueel nog weg te halen hout. In de achtergrond vaag een driemaster.



Afb. 10. Het met zand opgevulde Kapitein Zepposstrandje op een zonnige zomerdag in 2020.

een doorvaarthoogte van 7,8 m. Iets wat blijkbaar maar heel zelden nodig is. Nu is de brug een ideaal startpunt voor een wandeling die naar het Houtdok leidt.



Afb. 11. Oevervegetatie, met o.a. Gele Lis, bij een van de vele bogen rond het Houtdok (foto 2020).

In de volgende jaren moet er nog heel wat gebeuren. Via de al lang geplande en pas in 2020 vergunde Vera Pazbrug over het Handelsdok zal het verkeer op de stadsring ter hoogte van de Muidelaan naar de ‘Sint-Amandsbergse’ zijde van het dok en vandaar naar de Dampoort geleid worden, en omgekeerd. Een groot aantal auto’s zal daar trouwens via de Afrikalaan naar de verbinding met de autosnelwegen in Oostakker kunnen doorrijden zonder zich doorheen de Dampoort te moeten wurmen.

Daarbij moet dan ook een nieuwe tramlijn aangelegd worden, die het Sint-Pietersstation via de Dampoort zal verbinden met de Muide. Maar voor dat allemaal zo ver is... Hoe dan ook, de Vera Pazbrug zal het Houtdok visueel afscheiden van het Handelsdok. De huidige recreatieve functie van dit dok zal daarmee vermoedelijk niet veranderen. Er is ook sprake van de waterkwaliteit te verbeteren om het zwemmen veiliger te maken. Nu zwem je er tussen de lieflijke eendjes (zie afb. 9) en... hun excrementen. Niet erg zichtbaar en bacteriologisch weinig gevaarlijk, puur natuur, maar toch...



Afb. 12. Nogal ruw, maar comfortabel ook binnenin. In december 2020 echter potdicht.

### **Meer hierover in:**

Anoniem (zonder jaartal). *De haven van Gent in 1933*, p. 33.

Decavele, J. (red.). *Honderdvijftig jaar Kanaal Gent – Terneuzen*, Stad Gent, p. 43.

Heymans, H. (1984). De papierfabriek te Langerbrugge. In: *Tijdschrift voor Industriële Geschiedenis*, jg. 7, p. 34-39.

Vanacker, D. (1997). *De Gentenaars en hun haven*. Aflevering in de publicatiereeks *1300 jaar Gent. Waar is de Tijd* (Waanders, Zwolle, 1997).

Bijna anderhalve eeuw later renoveerden ‘Waterwegen en Zeekanaal NV en het Gentse Stadsontwikkelingsbedrijf Sogent de historische kaaimuren rond het Houtdok, met steun van het Europees Fonds voor Regionale ontwikkeling (tekst van gedenkplaat op een van de gerestaureerde bogen).