

## **MINDER BEKENDE EN/OF VERDWENEN LOCATIES**

### **Het Miljoenenkwartier**

#### **Bloemenoord Prima Vera**

In 1917 kende Gent de aanloop naar een bloemenoord met burgerwoningen “Bloemenoord Prima Vera” op de driehoek grond tussen de Kortrijksesteenweg, de Pacificatielaan en de Krijgslaan. De gronden mochten enkel gebruikt worden voor alleenstaande of per twee gekoppelde villa's en de omheiningen moesten bestaan uit groene hagen. Het openhouden van dranksluiterijen, danszalen, cinema's en handelswerkplaatsen was verboden. Door de oorlogsomstandigheden en de daaropvolgende schaarste aan bouwmaterialen en werkkrachten is het bij een concept gebleven. De eerste Gentse tuinwijk zal er pas een tiental jaren later komen met het Miljoenenkwartier.

#### **Het Miljoenenkwartier**

Het Miljoenenkwartier verrees tussen 1926 en 1940 uit het niets, op de verlaten gronden van de Wereldtentoonstelling. Het unieke van deze wijk ligt in het doordachte aanlegplan, en de harmonieuze verscheidenheid van de bebouwing.

Het Miljoenenkwartier kreeg die naam omdat de bouwgronden er bijzonder duur waren en dus alleen voor miljonairs bestemd.

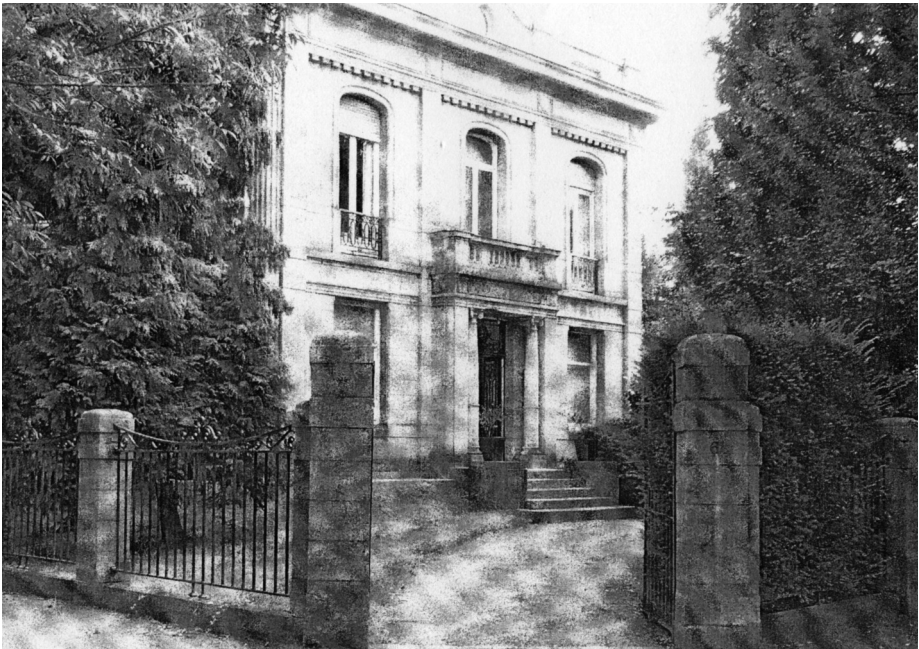
De Sint-Pieters-Aalstwijk gaat terug op een Frankische nederzetting, die koning Dagobert I in de 7e eeuw aan de Sint-Pietersabdij schonk. Tot 1795 maakte de Sint-Pieters-Aalstwijk deel uit van het Sint-Pietersdorp. Bij de afschaffing van de kerkelijke goederen door de Franse Revolutie kwam het Sint-Pietersdorp onder het bestuur van de stad Gent. Vóór de verkaveling van 1926 bestond de wijk vooral uit een eerder arme plattelandsbevolking, die leefde van de opbrengst van de verkoop van groenten in de stad.

Door de snelle industriële aangroei kende Gent in de 19e eeuw een bevolkingstoename. De industrie verplaatste zich van het stadscentrum naar het noorden en het oosten; de burgerij trok uit de overbevolkte binnenstad weg om zich te vestigen in nieuwe residentiële wijken ten zuiden van de stad.

Reeds in 1899 was er sprake van het urbaniseren van de Sint-Pieters-



Beauté, Force, Sagesse.



Een van de villa's in het Miljoenenkwartier.

Aalstwijk. In 1905 werden de eerste wegeniswerken gestart, maar de urbanisatie werd vanaf 1907 vertraagd; doordat men het plan opvatte de Wereldtentoonstelling van 1913 gedeeltelijk op die gronden te laten doorgaan. Na de oorlog werden nieuwe plannen opgemaakt, die in 1926 door de gemeenteraad werden goedgekeurd. De stad opteerde voor een residentiële wijk voor de gegoede burgerij, met in de zone voor open bebouwing percelen van minstens 800 m<sup>2</sup> groot. De gronden waren veel te duur om ze op te offeren aan arbeidershuisvesting.

Vandaar ook geen tuinwijk. Een tuinwijk is sociaal geïnspireerd. Bovendien bracht een verkaveling voor grote villa's meer op voor de stadskas dan de aanleg van een arbeiderswijk. Het geheel is aangelegd met een centrale as, met nevenassen die parallel met of loodrecht op de hoofdas staan. Dit rationeel opzet werd nog eens beklemtoond in de parkaanleg en door de bomenrijen. Daar ligt ook het Graaf de Smet de Naeyerplein met het Ros Beyaert van Aloïs De Beule en Domien Ingels en de beeldengroep "Sagesse, Force, Beauté" door Jules Van Biesbroeck. De stad oefende controle uit vanaf het concept tot de uiteindelijke realisatie. De nadruk lag op het groene, het residentiële en het esthetisch karakter. Ook hier waren fabrieken, drankslijterijen en werkhuizen verboden. Door de bekommernis om de esthetiek was het verder verplicht de storende afhankelijkheden zoals gemakken, wasplaatsen en stapelplaatsen van huiselijk afval te verbergen en de tuinen in te richten als luthoven, met beperking van platte daken. Een andere nadruk werd gelegd op het kunstkarakter van de smeedijzeren hekken Er werd verder gestreefd naar een zekere eenheid en continuïteit in de bebouwing en de tuinaanleg. Die eenheid werd bereikt door straat per straat de aard van de bebouwing vast te leggen. De plannen van de woning moesten ter goedkeuring aan het College worden voorgelegd: de maximumhoogte (10,5 meter) en de oppervlakte van de woningen werden vastgelegd, de diepte van de voortuinstrook werd bepaald, de afsluiting van het perceel aan de voorzijde met een smeedijzeren hek (maximum 1,25 meter) was verplicht. Verdere verbouwingen of aanpassingen moest aan een nieuwe goedkeuring van het College onderworpen worden.

Het feit dat verschillende belangrijke architecten zoals Gaston Eysselinck, Marc Neerman, Charles Hoge, Jules Lippens, Jean-Albert De Bondt, Jean Hebbelynck, Geo Bontinck deze wijk uitkozen om er hun eigen woning als visitekaartje op te richten, wijst op de waardering van het project.

Het Miljoenenkwartier is de enige door de stad gerealiseerde verkaveling waarin rijwoningen en villa's in het groen werden ingeplant in een esthetisch overdacht en streng gereguleerd stedenbouwkundig kader. De wijk vormt hierdoor een unieke getuige van de grote stedenbouwkundige ambitie van de stadsdiensten en het stadsbestuur tijdens en kort na de Eerste Wereldoorlog.

Doordat ze op een zeer korte tijd bebouwd werd, biedt ze bovendien een rijke staalkaart van de diverse architectuurstijlen in het interbellum. Door haar uitgesproken conservatieve houding ging de voorkeur van de Gentse burgerij in het interbellum uit naar neostijlen.

Om zijn historische, artistieke en documentaire waarde werd het Miljoenenkwartier in 1994 beschermd als stadsgezicht.

Voor de architectuurliefhebbers: in deze wijk staat een grote concentratie van architecturaal belangrijke woningen. In die zin is hij, alle verschillen en omstandigheden in acht genomen, te vergelijken met het Patershol in het stadscentrum, waar men op een kleine oppervlakte een sterke concentratie van 17e eeuwse woningen (gerestaureerd) aantreft.

#### Literatuur

L. Meganck, N. Poulain en A. Demey, Het Miljoenenkwartier, 1995.

L. Meganck, Bouwen te Gent in het Interbellum (1919-1939), onuitgegeven doctoraatsproefschrift, UGent, 2001-2002.

Ministerie van de Vlaamse Gemeenschap, Ontwerp van lijst interbellumarchitectuur te Gent. Het Miljoenenkwartier, s.d.

Monumentenzorg en Cultuurpatrimonium. Jaarverslag van de provincie Oost-Vlaanderen, 1993-1994.

Ghendtsche Tydinghen, De Monumentale groepen “Het Ros Beyaert”, “Kracht, Schoonheid en Wijsheid” en het Miljoenenkwartier, 34e jg., nr 5, september-oktober 2005.

Het Nieuwsblad, Het Miljoenenkwartier, 15 februari 2007.

Daniël Van Ryssel.