

## **HET (ONZICHTBARE) MONUMENT TER ERE VAN EMILE CLAUS (1925-26) door Yvonne Serruys<sup>1</sup>**

*[Zij die het] rustige monument van Emile Claus hebben bewonderd, hebben zich dikwijls afgevraagd wie de auteur van dat gewrocht is, zich rekenschap gevend van het feit dat hier, langs Egide Rombaux om, een der fijnste uitlopers der school van Rodin zich manifesteert. Dit monument is werk van een vrouw: Yvonne Serruys.<sup>2</sup>*

Het monument voor Emile Claus (1849-1924) (afb.) dat in Gent aan het Citadelpark staat, wordt nu nog maar zelden bewonderd door passanten, en is haast 'onzichtbaar' geworden, als het ware opgegaan in de achtergrond. Weenigen stellen zich nog de vraag wie de auteur van 'dat gewrocht' zou kunnen zijn. Het gedenkteken werd inderdaad ontworpen, uitgevoerd en gesigineerd door de vrouwelijke beeldhouwer Yvonne Serruys (1873-1953).<sup>3</sup> Duidelijk wekte het in 1954 nog enige verwondering dat een vrouw het monument verwezenlijkte. Zowel in recente als eigentijdse literatuur wordt er steevast op gewezen hoe uitzonderlijk het is voor een vrouw, in eerste instantie om beeldhouwer te zijn, en in tweede instantie - nog 'spectaculairder' - om publieke opdrachten te verkrijgen. Opdrachten voor publieke monumenten waren immers weggelegd voor de meest prestigieuze kunstenaars en werden beschouwd als een 'mannen-aangelegenheid'. Het gaat tenslotte om een ambitieus en monumentaal project in de zichtbaarheid van de publieke ruimte, die traditioneel de man toebehoorde (idee die opnieuw duidelijk werd verwoord aan het begin van de 19<sup>de</sup> eeuw). Bovendien diende vaak een man te worden gesculpteerd, wat lange tijd absoluut ongepast werd geacht voor vrouwenhanden. Yvonne Serruys kreeg toch de opdracht om dit monument voor een man te realiseren. Precies door dit onderdeel van haar oeuvre onderscheidt zij zich dus van vele tijdgenoten-beeldhouw(st)ers. Die vaststelling lijkt ons al een voldoende argument om heel even een 'onzichtbaar' monument opnieuw 'zichtbaar' te maken. Dit artikel licht eerst leven en werk van Yvonne Serruys kort nader toe, om vervolgens dieper in te gaan op één van haar Belgische publieke monumenten: dat in Gent. In het bijzonder de historiek, betekenis, receptie en zichtbaarheid van het monument in de eigen tijd van ontstaan staan daarbij centraal.

Yvonne Serruys werd in Menen geboren in een zeer welstellend Franssprekend gezin met vijf kinderen, die haast allen een intellectuele carrière uitbouwden. Al op veertienjarige leeftijd ontving Yvonne lessen van de luministische plein-air schilder Emile Claus<sup>4</sup> (afb.), die een vriend des huizes was en



Yvonne Serruys, *Monument voor Emile Claus*, ca. 1925, bronzen beeld van ca. 215 x 100 x 180 cm voor een architectonische constructie in steen (van Poulenc) met reliëfs en trappen. Gent, Citadelpark.



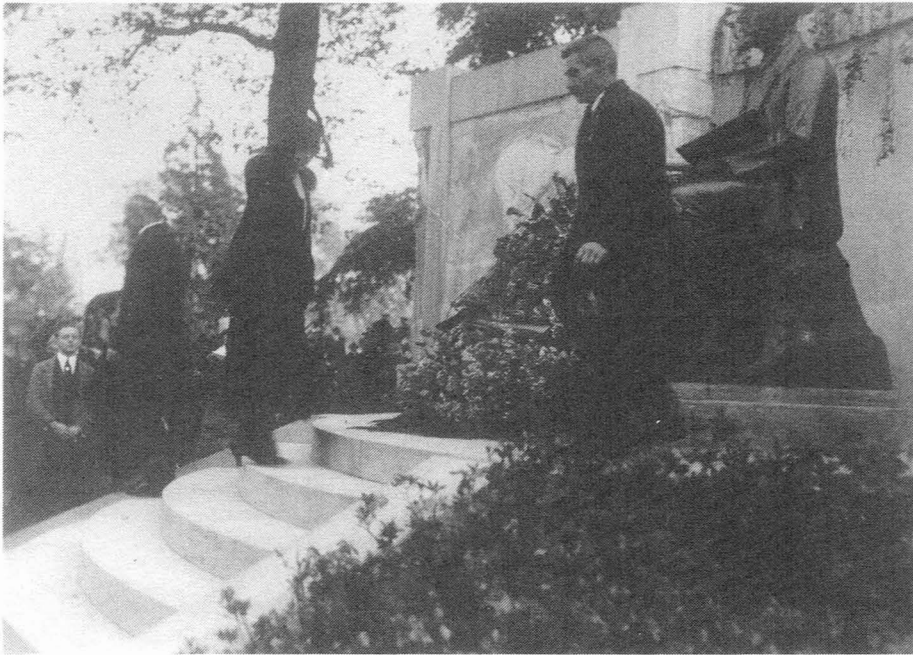
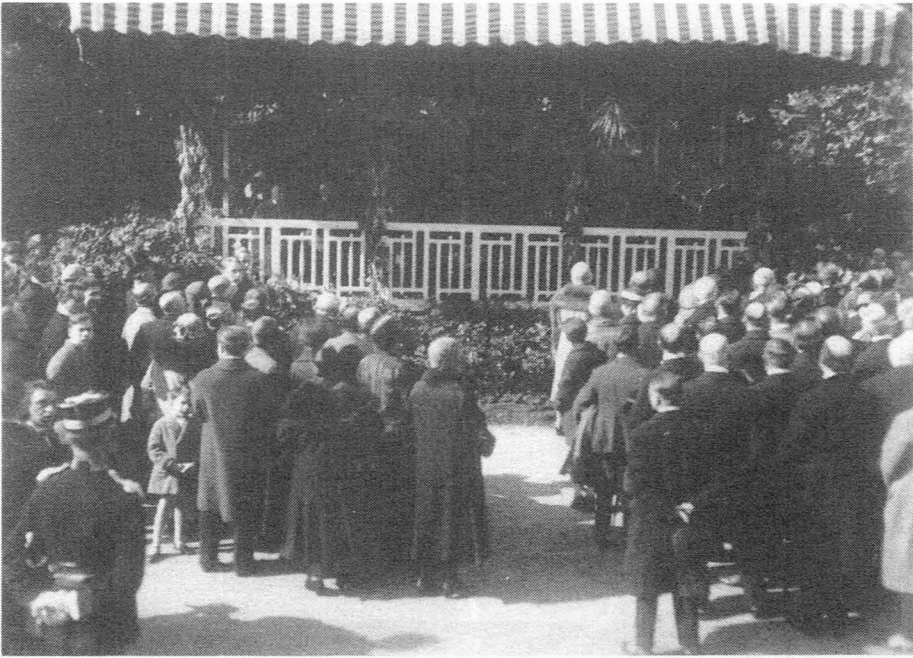
Emile Claus schilderend nabij zijn Villa Zonneschijn in Astene, foto, privé-collectie (foto afkomstig uit: Johan De Smet, *Emile Claus 1849-1924*, Gent, 1997: p. 28).

haar hiertoe stimuleerde. Gedurende enkele jaren was ze één van zijn leerlingen in Astene, zoals ook Anna De Weert (1867-1950) en Jenny Montigny (1875-1937). Zij schilderde in die periode voornamelijk luministische doeken en exposeerde deze in binnen- en buitenland. Twee jaar, waarschijnlijk van 1892 tot 1894, was zij in de leer bij de pointillistische schilder Georges Lemmen (1865-1916) in Brussel, maar zij keerde hierna toch terug naar Claus. Op 27 maart 1897, net na haar 24<sup>ste</sup> verjaardag, vertrok zij voor een eerste maal voor ongekende duur naar Parijs. Zij exposeerde toen immers voor het eerst in de Franse hoofdstad, op het Salon van de 'Société Nationale des Beaux-Arts' (SNBA). Serruys' eerste individuele tentoonstelling vond plaats in 1898 in de

'Galerie Barbazanges' in Parijs, onder impuls van haar broer Daniël. Tussen enkele tekeningen en talrijke impressionistische schilderijen, die haast alle verkocht werden, stonden er ook een vijftal beeldjes. Precies deze vielen in de smaak bij François Thiébault-Sisson (°1856), kunstcriticus bij *Le Temps*. Yvonne Serruys besloot hierna om zich uitsluitend aan de beeldhouwkunst te wijden. Ondertussen had ze in Brussel de sculpteur Egide Rombaux (1865-1943), leerling van Jef Lambeaux (1852-1908), leren kennen en bij hem leerde ze de stiel van het beeldhouwen. Na haar opleiding in Brussel en een reis van ongeveer één jaar naar Italië en Griekenland, vertrok ze omstreeks 1903 definitief naar Parijs, het toenmalige 'mekka' van de kunst. Daar had ze geen leraar, maar werkte ze zelfstandig in haar atelier in de Rue de Bagneux: *Je n'eus pas d'autre maître. Peut-être redoutais-je un peu l'énorme influence que peut prendre un grand maître sur les idées et sur la facture d'une jeune artiste.*<sup>5</sup>

Jaarlijks exposeerde zij meermaals op de Parijse Salons, vooral bij de 'Société Nationale des Beaux-Arts' en het invloedrijke 'Salon d'Automne', een in 1903 opgericht forum voor jonge, 'moderne' kunstenaars. Verder nam zij enkele malen deel aan het 'Salon des Tuileries' en de Salons van de 'Artistes Décorateurs'. In Brussel exposeerde zij meermaals bij 'La Libre Esthétique', de opvolger van 'Les XX'. Hoewel vrouwelijke kunstenaars tot het einde van de 19<sup>de</sup> eeuw geweerd werden uit het lidmaatschap van dergelijke professionele tentoonstellingsorganisaties, en deelname in hun jury's, was Yvonne Serruys één van de eersten om hiervan deel uit te maken. In 1911 stond zij zelfs aan het hoofd van de jury 'beeldhouwkunst' van het 'Salon d'automne'.<sup>6</sup> Haar werken werden steeds goed ontvangen, zoals blijkt uit de salonverslagen en artikels die over haar verschenen, maar ook uit de bestellingen die de Staat en de Stad Parijs bij haar plaatsten. Zij leidde in Parijs geen 'bohémien'-leven, maar verkeerde er in de gegoede milieus. Zo werd zij ook uitgenodigd op de 'Salons' die particulieren organiseerden in hun woningen – een traditionele Franse instelling die in de jaren van de 'belle époque' een grote rol speelde in de hogere sociale kringen. Kunstenaars, schrijvers, musici en politici discussieerden er, droegen er werk voor, en zo meer. Op één van deze Salons, dat van Mme Arman de Cavaillet, ontmoette zij Pierre Mille, een gerenommeerde Franse koloniale schrijver, diplomaat en journalist. Zij huwde met hem in 1909. Vanaf 1912 betrokken zij een appartement in een groot herenhuis in de 'Quai de Bourbon' op het Parijse Ile-St.-Louis. Schilder Emile Bernard (1868-1941) huurde een appartement in hetzelfde pand, en beeldhouwster Camille Claudel (1864-1943), die enkele maanden later (op 10 maart 1913) werd geïnterneerd, had haar atelier slechts twee huizen verder in dezelfde straat. Haar broer, de schrijver Paul Claudel (1868-1955), was geregeld te gast op het 'Salon du Samedi' dat Yvonne Serruys en Pierre Mille in hun woning organiseerden tot aan Wereldoorlog II en dat bezocht werd door een intellectuele en artistieke

elite.<sup>7</sup> Onder hen waren er grote namen zoals die van de kunstenaars Auguste Rodin, Antoine Bourdelle en Aristide Maillol, de schrijvers Anatole France, Philippe Berthelot en Anna de Noailles, de socialisten Emile Vandervelde en Léon Blum, danseres Isadora Duncan, enz. Ook Emile Claus kwam geregeld naar deze bijeenkomsten in Parijs. Dit milieu was ongetwijfeld stimulerend voor haar oeuvre en talrijke portretopdrachten vonden hier hun oorsprong. Op stilistisch en iconografisch vlak kan haar werk het best worden vergeleken met dat van de beeldhouwers van de 'Bande à Schnegg', waarvan zij wellicht vanaf 1909 zelf ook deel uitmaakte. Het merendeel van deze beeldhouwers, Serruys uitgezonderd, waren 'practiciens' geweest in het atelier van Rodin, maar als reactie hierop gingen zij een heel andere, nieuwe richting uit. Zich baserend op een hellenistisch classicisme, is hun werk veeleer statisch en synthetisch te noemen in vergelijking met het sensuele realisme en het analytische van Rodin. Hoewel hun namen zeer frequent voorkomen in Saloncatalogi, zij ook in de jury's en commissies van de Salons zetelden en toen bijzonder in de smaak vielen bij het publiek, kan hun werk vanuit huidige criteria niet meer als 'vernieuwend' bestempeld worden, zoals dat toen het geval was. Het verbaast dan ook niet echt dat hun naam haast werd gewist uit de modernistische kunstgeschiedenis die vooral gericht is op geniale grensverleggers. Serruys genoot in haar eigen tijd en milieu nochtans een relatief grote bekendheid, maar raakte na haar dood in 1953 vrijwel meteen in de vergetelheid. Bij testament heeft zij alle kunstwerken die nog restten in haar atelier gelegateerd aan haar geboortestad Menen. Dit leegat vormt de kern van het in 1998 geopende stadsmuseum 't Schippershof, dat ook geregeld tentoonstellingen aan haar wijdt. Het leeuwendeel van haar oeuvre bevindt zich wellicht in privé-bezit. Haar sculpturale oeuvre, zo'n 250-tal ontwerpen, bestaat uit een groot aantal portretten en (voornamelijk vrouwelijke) naakten, enkele reliëfs en decoratieve kunstvoorwerpen in brons, edele metalen en glaspasta (voor de glasmanufactuur van Georges Despret te Jeumont in Noord-Frankrijk zou zij tussen 1905 en 1910 maar liefst 300 modellen ontworpen hebben). Verder heeft zij maar liefst acht publieke monumenten effectief uitgevoerd, voor vier ontwierp zij enkel een maquette of nam zij de opdracht niet aan. Naast de goede artistieke reputatie die ze ongetwijfeld genoot, speelden wellicht ook haar talrijke sociale contacten een belangrijke rol bij die toekenningen. Voor die monumenten werd steeds ongeveer hetzelfde - toen nog evidente - stramien van totstandkoming gevolgd: toekenning van de opdracht, oprichting van een comité, financieringsinitiatieven, inauguratie, enz. Haar monumenten en publieke sculpturen staan onder meer in Parijs, Lille, Biarritz, Tunis en Sfax (Tunesië). In België zijn er twee monumenten van haar hand: het Oorlogsmonument in haar geboorteplaats Menen uit 1921 en het monument ter ere van Emile Claus in Gent. Beide monumenten heeft zij uitgevoerd terwijl ze al jaren niet meer in België woonde.



Inhuldiging van het *EmileClaus-monument* door Koningin Elisabeth, Gent, 9/5/1926.

Op zondag 9 mei 1926, *onder een stralende zon, die best paste bij de verheerlijking van den grote luminist*<sup>8</sup>, werd het standbeeld voor Emile Claus in Gent in de aanwezigheid van Koningin Elisabeth (1876-1965) plechtig ingehuldigd.<sup>9</sup> Om deze gebeurtenis van uur tot uur te reconstrueren, volstaat het talrijke (locale) kranten na te gaan, waarin reeds van enkele dagen tevoren het hele dagschema, van de aankomst van de koningin tot en met haar vertrek, in detail neergeschreven stond.<sup>10</sup> Rond zestien uur bereikte zij het Citadelpark, waar speciaal voor de gelegenheid een eretribune gebouwd was van waarop hooggeplaatste personen de plechtigheid konden volgen (afb.). *De volkstoe-loop omheen het park der citadel, [...], [was] ongemeen groot, en in de voorbehouden omheining zelf wemelde het van ministers, officieelen, notabelen, kunstenaars.*<sup>11</sup> Twee Franse en twee Vlaamse toespraken werden gehouden, respectievelijk door Rodolphe De Saegher (1871-1941), kamerlid en schepen van Schone Kunsten; Camille Huysmans (1871-1968)<sup>12</sup>, minister van Kunsten en Wetenschappen; Bekaert, lid van de familie Claus en tenslotte Van der Stegen, burgemeester van de stad Gent. Hierna droeg het inrichtend comité het gedenkteken over aan het Gentse stadsbestuur.



Emile Claus. *Portret van Mevr. Em. Claus, Charlotte Dufaux*, 1900, olie op doek, 81 x 96 cm. Doornik, Museum voor Schone Kunsten.

Vrijwel meteen na het overlijden van Emile Claus op 5 juni 1924 werd een comité in het leven geroepen met als doel een monument op te richten ter nagedachtenis van de luministische schilder. De grote drijfkracht hierachter was Anna De Weert-Cogen. Zij was net zoals Serruys een oudleerlinge van Claus en hun vriendschappelijke band dateert ook van die periode. Deze vriendschap en ook Anna's huwelijk met de Gentse schepen Maurice De Weert (1862-1930), speelden wellicht een belangrijke rol in de toekenning van de opdracht aan Yvonne Serruys. Voorzitter van het inrichtingscomité werd Rodolphe De Saegher.<sup>13</sup>

Een unieke bron aan informatie over de verschillende ontstaansfasen van het project en de achterliggende gevoelskwesties, zoals de grote erkentelijkheid van Serruys jegens Claus, leveren ons de brieven die Yvonne Serruys in september en oktober 1924 vanuit Parijs schreef aan de weduwe van Emile Claus, Charlotte Dufaux (1862-1952) (afb.).<sup>14</sup> In een brief aan Mevr. Claus van 16 september 1924, dus slechts ongeveer drie maand na zijn overlijden, berichtte Yvonne reeds over het oprichten van deze beweging ter nagedachtenis van Claus:

*Il m'est revenu de plusieurs côtés que les amis du cher grand Claus se groupent pour honorer sa mémoire d'une manière digne de Lui [sic]... Il va de soi que je ferai[s?] de tout cœur tout ce qui pourrait être utile et si je puis aider à grouper les amis français, si nombreux, du Grand Claus on peut me mettre à contribution tant qu'on voudra. [...] Je me suis même demandée sans aucune arrière pensée d'ambition ou d'intéret, si comme sculpteur je ne pourrais pas honorer mon cher maître. Je l'ai si bien connu, tant aimé et admiré j'ai vécu votre vie [sic], je suis sa seule élève sculpteur, et s'il y a de beaucoup plus grands talents que le mien<sup>15</sup>, il me semble que le sentiment me porterait et [à?] me faire trouver des projets bien appropriés et originaux. Je pourrais d'ailleurs, si l'endroit était désigné faire des projets qui n'engageraient personne, ou les exécuter en collaboration avec des artistes que Claus aimait. [...] Il ne s'agit donc que de Lui et je m'inclinerai avec joie devant un projet meilleur que les miens.<sup>16</sup>*

Reeds op 16 september 1924 drukte Serruys dus subtiel de wens uit om als zijn enige leerling-sculpteur hem een laatste eer en dankbaarheid te betuigen door zijn monument te mogen beeldhouwen. Nog vóór het einde van die maand was de opdracht voor een gedenkteken ter ere van Claus al aan haar toegewezen door het comité, zoals blijkt uit een volgende brief:

*Merci de tout cœur de votre affectueuse lettre qui m'arrive en même temps que l'avis officiel de la désignation du Comité. J'en éprouve un bonheur grave et profond et ne pense plus qu'à être digne de votre confiance et à la hauteur de*



*ma tâche mais le souvenir du grand Claus est comme il était lui-même, un levain et un ferment...*<sup>17</sup>

Deze beslissing is dus zeer snel gegaan en vermoedelijk werden weinig of geen andere kandidaten aangesproken (eventueel wel besproken) en er werd dus ook geen wedstrijd uitgeschreven. Serruys dankte de opdracht dus voornamelijk aan haar goede relatie met de overleden meester en diens echtgenote en kennissenkring, maar ook aan de goede artistieke reputatie die ze bij hen genoot.

Het monument kwam tot stand in samenwerking met de architect Oscar Van de Voorde (1871-1938), ook toenmalig directeur van de Gentse Academie.<sup>18</sup> Hij heeft de opdracht gelijktijdig ontvangen, zoals uit dezelfde brief kan worden afgeleid: *Je propose au Comité de venir à Gand les 14, 15, 16 et 17 octobre pour voir l'emplacement choisi, me mettre en d'accord [sic] avec l'architecte et prendre toutes les dispositions préliminaires.*<sup>19</sup> Dat voor het oprichten van een publiek monument meteen ook een architect werd aangesproken, past volledig binnen de traditionele opvatting van het monument met architecturale inkadering, waarbij een juist evenwicht tussen architectuur en sculptuur werd gezien als één van de maatstaven voor een geslaagd monument.<sup>20</sup> Meer zelfs, een architecturale grootschaligheid moest het gedenkteken een nog meer monumentale indruk verlenen. Het oprichten van een monument volgens bepaalde normen en een vast stramien was toen bovendien nog een evidentie.<sup>21</sup>

Uit hetzelfde citaat blijkt dat wanneer de officiële toekenning voor de opdracht bij haar toekwam, de locatie waar het gedenkteken moest komen reeds was bepaald (...*l'emplacement choisi...*), namelijk een goed zichtbare plek: de ingang van het Citadelpark.<sup>22</sup> Meerdere auteurs berichtten nadien over de goed gekozen ligging, waarbij sommige auteurs de nadruk legden op de gepastheid van de rustige locatie bij het groen, terwijl anderen vooral het belang beklemtoonden van de erg centrale, drukbezochte ligging. Zo was in Het Volk van 11 mei 1926 te lezen: *Op deze uitverkoren plaats van het Park, waar zijn beeld nu rijst, zal de telkens herlevende lente met haar groen, hare bloemen en vogels, hem de verdiende apotheose brengen.*<sup>23</sup> Ook de Gazette van Gent legde hierop de klemtoon:

*Er moest een gedenkteken opgericht worden waardig van den schilder [sic], ver van het gerucht en de koortsige bedrijvigheid van onze openbare plaatsen. In dit park in den schaduw der groote boomen, omringd van groen en bloemen was de gewenschte plaats voor den kunstschilder die leefde voor en door de natuur.*<sup>24</sup>

In 1957 schreef Jos Murez daarentegen: *De brede Ledeganckstraat en Hof-*

*bouwlaan en vooral de drukke verkeersader die de Karel Van Rijsselberghe-dreef is geworden, geven uit op het Claus-monument. Als ligging kon het niet idealer.*<sup>25</sup> Toch heeft men even een andere locatie overwogen: de ingang van de Botanische Tuin, aan de overkant van de Emile Clauslaan, aangelegd in 1903:

*A mon retour à Gand [d.i. na haar bezoek aan Mevr. Em. Claus op 16 oktober] Monsieur De Saegher avait pensé à un autre emplacement à l'entrée du Jardin Botanique, sous de très beaux arbres. Monsieur Cyril [sic] Buysse m'y a conduite et nous l'avons trouvé parfait.*<sup>26</sup>

Dit idee bleef om ongekende redenen niet weerhouden. In zijn aanvraag van 22 december 1924 bij de Gemeenteraad om *te willen besluiten dat de noodige grond ter beschikking van het Comité Emiel Claus zal worden gesteld*, schreef Rodolphe De Saegher:

*De meest geschikte plaats is, naar het oordeel der ontwerpers, het belommerd plekje, hoek der laan welke 's kunstenaars naam draagt en de Louis Van Houtelaan, dicht bij den hoofdingang van het Feestpaleis in het Park.*<sup>27</sup>

Door expliciet te verwijzen naar de nabijheid bij het Feestpaleis, ook het 'Floriënpaleis' genoemd omdat de bekende vijfjaarlijkse bloemen- en plantenshow er onderdak kreeg, die van meet af aan enorm veel volk over de vloer bracht en hét gebeuren van Gent werd, benadrukte De Saegher de zichtbaarheid en de propagandistische functie van het monument dat ook moest bijdragen aan de uitstraling van de stad en de 'hogere ontwikkeling van het volk' (cf. infra). Het is niet geheel duidelijk of De Saegher met 'het oordeel der ontwerpers' duidt op de leden van het inrichtend comité of op Yvonne Serruys en Oscar Van de Voorde. Nochtans is een juiste interpretatie van het begrip 'ontwerpers' niet onbelangrijk om de exacte inbreng van Serruys in de keuze van locatie en ontwerp te achterhalen. Volgde zij enkel de beslissingen van het comité op of had zij effectief inspraak bij de inhoudelijke en vormelijke invulling van het project? Daar zij pas midden oktober naar Gent kwam en zij uitdrukkelijk vermeldde dat zij dan de gekozen locatie (*l'emplacement choisi*) wilde zien en bestuderen, was de plaats toen waarschijnlijk al gekozen door het comité. Of het comité ook vormelijke voorstellen deed of beperkingen oplegde, is niet meer te achterhalen. Wel is geweten dat Serruys al van meet af aan het plan had opgevat om schilderijen van Claus in het monument te integreren en dit te combineren met zijn portret (cf. infra). In de brief van september 1924 schreef zij immers al aan de weduwe van Claus: *Si vous en avez le temps et le courage, il serait fort utile de rassembler quelques photographies des œuvres de Claus et ses portraits les plus caractéristiques. Je voudrais travailler en communion avec Lui et tous ceux qui l'ont aimé.*<sup>28</sup> De brief van 21 oktober 1924 aan Charlotte Dufaux bevestigt dit nog:

*Si vous savez où sont “les Pommés” je serais heureuse de la [sic] savoir aussi pour faire faire une photo plus marquée que celle que nous possédons; le nom de Claus est si aimé que tout le monde est disposé à faire tout le possible pour la réussite de son monument. Monsieur De Smet m’a très bien reçue et son vacher est en effet un chef d’œuvre incontestable de la même trempe que vos deux figures d’en haut.*<sup>29</sup>

Het idee van tweedeling voor het monument met enerzijds de momentopname van een zittende Claus met penseel en palet in de handen, en anderzijds bas-reliëfs met de suggestie van enkele van zijn schilderijen, was dus van meet af aan geconcipeerd (wat evenwel niet uitsluit dat dit idee door het comité werd voorgesteld).<sup>30</sup> Van een monument werd traditioneel verwacht dat de toeschouwer onmiddellijk de afgebeelde kon herkennen.<sup>31</sup> In de uitvoering streefde Serruys dus uitdrukkelijk waarheidsgetrouwheid na, wat ook blijkt uit een latere brief:

*Avec les documents que je vous dois, je puis et je dois faire une image fidèle et vivante du cher Maître disparu: je me mets à ma tâche avec enthousiasme et confiance. Je n’ai oublié qu’une chose, c’est de vous demander une paire de souliers, ce qui est fort important pour la proportion du pied. Si vous en avez encore, n’importe quelle paire de souliers usagés me serait utile [...].*<sup>32</sup>

Op vrijdag 17 oktober 1924 vond de eerste vergadering met Yvonne Serruys plaats, die hiervoor uit Parijs afreisde. Al vanaf dinsdag was zij in Gent *comme je veux voir par moi même [sic], et bien calmement l’emplacement choisi, la direction de la lumière, l’atmosphère de la ville et les matériaux qui s’y conservent bien [...].*<sup>33</sup> Donderdag 16 oktober, dag voor de samenkomst, bezocht zij Mevr. Claus te Astene om eerst met haar het monument te bespreken en fotomateriaal te verzamelen voor bij het sculpteren en al voor te leggen op de vergadering. Een noemenswaardig ontwerp in materie had ze op dat moment wellicht nog niet gemaakt, daar ze de week voordien aan Charlotte Dufaux schreef: *On étudie en ce moment les questions administratives de voirie et d’agencement, et dès que nous serons fixés on travaillera ferme. Je vous tiendrai au courant chère Madame Amie et vous verrez la première mon esquisse.*<sup>34</sup> Het kleine schetsmatige bozzetto in klei (afb.) dat zich nu in het Stadsmuseum in Menen bevindt, was ongetwijfeld één van de eerste aanzetten.<sup>35</sup> Voor het hoofd van de meester maakte ze aparte voorstudies (afb.).<sup>36</sup> Serruys verzuchtte over de moeilijkheid van de concrete uitwerking van de opdracht: *L’hommage qu’on doit à un tel labueur et tant de beauté devrait rapprocher les âmes et les intérêts. Hélas c’est plus facile à dire qu’à réaliser!*<sup>37</sup> Op 27 februari 1925 berichtte een journalist hoopvol:

*Voici donc une heureuse nouvelle: pour obtenir un beau monument à la mé-*



Yvonne Serruys, *Voorstudie voor het hoofd van Emile Claus*, ca. 1925, plaaster, 76,5 x 71,5 x 44,5 cm. Deinze. Museum voor Deinze en Leiestreek, in nr. 470 (SER.y.).

*moire du grand peintre Claus, la Belgique vient de le demander à Yvonne Serruys. [...] elle va pouvoir créer pour Claus un monument digne de lui. Nous ne savons encore le motif qu'elle choisira définitivement. Ce qui est certain, c'est qu'il traduira pleinement la douceur de notre campagne flamande, la rêverie trouble et radieuse de la Lys.*<sup>38</sup>

Officieus waren dus op ongeveer twee maanden tijd reeds de belangrijkste beslissingen genomen: de toekenning van de opdracht aan Yvonne Serruys en Oscar Vande Voorde, de plaatsing aan de ingang van het Citadelpark en het

tweeledige concept van het monument. De officiële bezegeling volgde enige tijd later. Op 22 december 1924 diende Rodolphe De Saegher, als schepen en voorzitter van het comité, de aanvraag in *streckende tot het bekomen der machtiging om een gedenkteeken aan den grooten Meester op te richten in het Park*.<sup>39</sup> Aan de hand van de talrijke verdiensten van Claus voor de stad Gent werd geargumenteed *dat een gedenkteeken te zijner eere hier best passen zou*.<sup>40</sup> De Gemeenteraad [...] *overwegende dat het vereeren van groote kunstenaars ook medehelpt tot de hoogere ontwikkeling van het volk; [...] besloot, in de zitting van 9 april 1925, éénparig hetvolgende:*

*Art. 1. - Het Comiteit "Emiel Claus" is gemachtigd het gedenkteeken aan den grooten schilder op te richten in het Park der Citadel, op den hoek der Louis Van Houttelaan en die welke den naam van den Meester draagt.*

*Art. 2. - Het ontwerp, alsook de uitvoering, zijn aan de goedkeuring van het Schepencollege te onderwerpen vooraleer de werken aangevangen worden.*

*Art. 3. - Het Comiteit zal zich verstaan met den heer Bestuurder van den Stedelijken Beplantingsdienst, voor wat betreft de maatregelen ter plaatse te nemen.*<sup>41</sup>

Vooraleer uitgevoerd te worden, moest het ontwerp dus door het schepencollege goedgekeurd worden. Doordat voorzitter van het comité Rodolphe De Saegher tevens schepen was en het ontwerp bovendien conform de eigentijdse opvattingen was en iconografisch noch stilistisch aanstootgevend, was dit wellicht geen noemenswaardige struikelblok. Gent kende vóór 1926 nog geen avant-garde beweging in de richting van abstrahering. De academische ontwerpen uit het begin van het decennium waren voornamelijk classicistisch of leunden aan bij de art nouveau.<sup>42</sup> Yvonne's ontwerp viel dan ook waarschijnlijk goed in de smaak. Dit monument was overigens niet het enige dat in 1926 werd ingehuldigd in Gent. In hetzelfde jaar werd eveneens in het Citadelpark het monument voor Edmond Van Beveren door tijdgenoot Jules-Pierre Van Biesbroeck (1873-1965) onthuld. Dit oogde minder eigentijds dan dat van Serruys.<sup>43</sup>

Van juni tot begin augustus 1925 stelde Yvonne Serruys de maquette voor het monument, op klein formaat maar reeds tot in detail afgewerkt (afb.), tentoon op het Driejaarlijks Salon van Gent, waar tegelijk een retrospectieve "Emile Claus" werd gehouden.<sup>44</sup> Als mag afgegaan worden op de krantenartikels, werd het er goed onthaald:

*C'est également à Mme Yvonne Serruys que le comité Claus a eu l'heureuse idée de s'adresser pour le monument à élever au grand maître [...]. Dans la salle de sculpture de la Triennale se trouve, d'ailleurs, la maquette du monu-*

*ment; mais cette maquette, quoique très bonne, ne peut donner qu'une faible idée de ce que sera l'ensemble réalisé à grandeur et dans les matériaux choisis: [...]*<sup>45</sup>

Op dat moment was de inauguratie van het gedenkteken al gepland voor begin augustus 1925, *et ceci est presque un tour de force, car il y a aujourd'hui même [d.i. 10/6/1925] un an que ses amis conduisirent au petit cimetière d'Astene, le génial artiste que la mort implacable venait de faucher, [...]*.<sup>46</sup> Dat de inhuldiging uiteindelijk pas negen maanden later, op 9 mei 1926 plaatsvond, werd reeds vermeld. Toch is het monument tamelijk snel na het overlijden van Claus tot stand gekomen.

Over de financiering van het gedenkteken werd geen cijfermateriaal teruggevonden. Zeer interessant is wel een brief gericht aan beeldhouwer Antoine Bourdelle en opgesteld te Parijs op 3 juni 1925 door Louis Dumont-Wilden, in naam van het comité, dat blijkbaar in geldnood verkeerde. De brief getuigt over het aandeel van talrijke kunstenaars in het dekken van de kosten:

*Un Comité s'est formé en Belgique pour élever à Gand un monument à la mémoire du grand peintre Emile Claus. L'exécution en a été confiée à Mme Yvonne Serruys, qui a réalisé une œuvre remarquable. Pour en couvrir les frais, les artistes désirant prendre une part effective à cette manifestation en l'honneur d'un maître qui a marqué [sic] dans l'art de son temps, ont organisé une tombola d'œuvres d'art à laquelle ils contribuent en donnant un tableau, une étude ou un morceau de sculpture.*<sup>47</sup>

Dat dit engagement trouwens niet beperkt bleef tot België, maar ook aanspraak deed op Franse kunstenaars wijst op de omvang van het initiatief:

*Emile Claus ayant beaucoup travaillé et exposé en France, ayant été mêlé de très près à la vie de l'art français, nous avons pensé que des artistes français qui furent ses confrères, ses émules et ses amis, seraient heureux d'apporter leur concours à cette œuvre de piété artistique. Si vous désirez y participer, nous vous serions reconnaissants d'envoyer votre adhésion au Trésorier du Comité [...]*.<sup>48</sup>

Of deze contributie van kunstenaars-tijdgenoten ook een omvangrijk aandeel in de kosten kon dekken, is moeilijk in te schatten, maar andere financieringsinitiatieven waren uiteraard noodzakelijk. De werkuren en vervoerskosten nog buiten beschouwing gelaten, dient in eerste instantie gedacht te worden aan de niet te onderschatten kost van het gebruikte materiaal, steen en brons – de materie bij uitstek voor het traditionele monument. De bronsgeut van de levensgrote zittende Claus-figuur vertegenwoordigde ongetwijfeld een aanzienlijk gedeelte van de kosten. Zoals ingesneden onderaan het beeld naast de rechervoet van Claus, werd het beeld gegoten door SA [Société Anonyme]



Yvonne Serruys, *Maquette voor het monument voor Emile Claus*, ca. 1925, plaaster, afmetingen onbekend. Indien nog bestaand: huidige bewaarplaats onbekend.

FONDERIE VINDEVOGEL. De Gazette van Gent nam deze informatie zelfs op in haar artikel over het beeld: [...] *het gedenkteken, dat gegoten werd door den heer W. Ch. Vindevogel, wonende Weidestraat, 31, te Gentbrugge.*<sup>49</sup> Een publiciteit voor deze bronsgieterij in Gand Artistique van mei 1926, reveleert hun specialiteit: *Monuments & Œuvres d'Art en Bronze - Dinanderies - Imitation de cuivres anciens - Travail soigné, consciencieux & avantageux.*<sup>50</sup> De bronsgieterij van Karel Vindevogel en zonen Achiël (1911-1984) en Geo (1923-1977) genoot inderdaad een goede reputatie. De meeste Gentse kunstenaars beriepen zich op dit gerenommeerd atelier.<sup>51</sup> Om evidente redenen is dit één van de weinige beelden van Serruys die in België werden gegoten. De plaastermodellen - praktischer en goedkoper om van Parijs over te brengen naar Gent dan een bronzen beeld - werden alleszins in Parijs gecreëerd.<sup>52</sup>

Marjan STERCKX ('t vervolgt)

#### NOTEN

<sup>1</sup> Dit artikel is een bewerking van een onderdeel uit mijn licentiaatsverhandeling: Marjan Sterckx, *Yvonne Serruys (1873-1953). "Van Menen naar Parijs en terug." Een kritische analyse van de kunstenaar en haar sculpturale œuvre*, onuitgeg. licentiaatsverhandeling, 3 delen, Leuven (Katholieke Universiteit Leuven), 2000.

<sup>2</sup> B.D., 'Retrospectieve expositie van Yvonne Mille-Serruys', *Vooruit*, 17/10/1954.

<sup>3</sup> Materiële gegevens: bronzen beeld van ca. 215 x 100 x 180 cm voor een architectonische

constructie in steen (van Poulenc) met reliëfs en trappen; voluit gesigeneerd rechts onder (onder mantel): 'Yvonne Serruys scp' [sculpsit]; opschrift bronsgieterij onderaan op halve ronde: 'SA FONDERIE VINDEVOGEL'; Gent, Citadelpark.

<sup>4</sup> Voor meer informatie over Emile Claus verwijst ik naar Johan De Smet, *Retrospectieve Emile Claus*, Gent, 1997.

<sup>5</sup> Yvonne Serruys, 'Comment je suis venue à la sculpture', *Les Cahiers Nouveaux*, 1, 4 (1937): p. 3.

<sup>6</sup> Catalogus van het 'Salon d'automne', Parijs, 1911: p. 41.

<sup>7</sup> Yvonne Serruys beschreef deze Salons in haar *Les cahiers du samedi*, maar deze bleven helaas niet bewaard.

<sup>8</sup> G.C., 'Gentse standbeelden: Monument Emile Claus', *Toerisme Oost-Vlaanderen*, 12, 4 (1963): p. 97.

<sup>9</sup> Gazette van Gent 9/5/1926; Vooruit 9/5/1926; Gazette van Gent 10-11/5/1926; Vooruit 10-11/5/1926; Het Volk 11/5/1926; Suzanne Janssens, 'Monument ter herinnering aan Emile Claus', *In het openluchtmuseum te Gent, de Arteveldestad*, Gent, 1980: p. 65. In enkele andere artikels (Anoniem auteur, 'Le monument Emile Claus', *Gand Artistique* 5, 6 (1926): p. 107; G.C. 1963: p. 97-8; Frans De Vleeschouwer, 'Serruys, Yvonne', *Nationaal Biografisch Woordenboek*, 5, Brussel, 1972: kol. 799; Paul Eeckhout, *Retrospectieve tentoonstelling Emile Claus*, tent.cat., Gent, 1974: p. 16; Karel Haerens, *Standbeelden van Gent*, Gent, 1977: p. 33.) wordt echter 10 mei 1926 vernoemd als de dag van de inhuldiging. Aangezien het krantenartikel in *Vooruit* van zondag 9/5/1926 met als titel *Aan het gedenkteken Claus*, aanvangt met *Het Comitéit [...] heeft voor heden de volgende schikkingen getroffen...*, is het duidelijk dat de inauguratie plaatsvond op 9 mei. Ook de talrijke vermeldingen in kranten van 10 en 11 mei dat de plechtigheid op zondag (dit was in 1926 de 9<sup>de</sup>) doorging, kunnen dit staven. Bovendien vermeldt Serruys 9 mei in een brief: *On inaugura le 9 mai à Gand le monument que vous avez vu en fragments*. (Privé-archief Yvonne Dumas-Pellegrin: Yvonne Serruys, *Brief aan de familie Pellegrin*, 10/4/1926) Aangezien zij hiervoor speciaal vanuit Parijs overkwam, lijkt een vergissing van datum niet erg aannemelijk. Omwille van deze argumenten wordt als datum 9 mei aangenomen.

<sup>10</sup> De aanwezigheid van koningin Elisabeth (1876-1965) is te kaderen in de traditie van de Blijde Intrede. Zij hield er zelf aan de inauguratie bij te wonen en wellicht was dit ook de hoofdrede van haar bezoek aan Gent, waar zij voorts bejaarden bezocht en het 'Kankergesticht' inhuldigde. Koningin Elisabeth, die bovendien zelf beeldhouwde (zie hierover: Aleks Deseyne, 'Elisabeth, koningin van België', *Elck zijn waerom*, tent.cat., Gent-Amsterdam, 1999: p. 310-311), onderhield reeds jaren een vriendschap met Emile Claus, wiens werk zij erg bewonderde. De dag van Claus' overlijden kondigde zij 's ochtends een langverwacht bezoek aan met een grote ruiker bloemen. Claus heeft hiervan nog een pastel gemaakt en enige uren later is hij overleden. Zijn laatste woorden zouden "bloemen...bloemen...bloemen..." zijn geweest. Symbolisch legde Hare Majesteit dan ook een enorme bloemengarve neer aan de voet van het monument. (Cyriel Buysse, 'Emiel Claus. Mijn broeder in Vlaanderen', *Gand Artistique*, 5, 1 (1926): p. 19-20; G.C. 1963: p. 97; Eeckhout 1974: p. 8; Janssens 1980: p. 65; De Smet 1997: p. 36.)

<sup>11</sup> Het Volk 11/5/1926: p. 3. Om maar enkelen van de aanwezige kunstenaars te noemen: Gustaaf Van de Woestijne, Anna de Weert, Geo Verbanck (1881-1961), Léon Sarteel (1882-1942), Domien Inghels (1881-1946),... Dat Yvonne in het gezelschap van Pierre Mille zelf ook aanwezig was op de inhuldiging, wordt onder meer bevestigd door een postkaart die zij verstuurde in 1926: *Nous travaillons tous les deux plus que jamais pour prendre quelques jours de vacances à Gand*. (Privé-archief Yvonne Dumas-Pellegrin: Yvonne Serruys, *Postkaart aan de familie Pellegrin*, 1926.)

<sup>12</sup> Socialist Huysmans was één van de belangrijkste Belgische politici van het begin van de 20<sup>de</sup> eeuw. Hij werd in 1925 benoemd tot minister van Kunsten en Wetenschappen. De socia-



list Emiel Vandervelde, die het echtpaar Serruys-Mille geregeld bezocht in Parijs, speelde hierin een belangrijke rol. Enkele dagen voor de inauguratie van dit monument namen twee ministers ontslag en met de val van de regering Pouillet-Vandervelde kwam er een vroegtijdig einde aan het rooms-rode avontuur wat voor Huysmans een zware klap betekende. Voor meer over Camille Huysmans, raadpleeg: Jan Hunin, *Het enfant terrible. Camille Huysmans (1871-1968)*, Leuven, 1999; Wim Geldolf, *Camille Huysmans en Lode Craeybeckx 1922-1968. Het verhaal van een politieke relatie in goede en kwade dagen*, Antwerpen, 1999.

<sup>13</sup> Rodolphe de Saegher maakte deel uit van de Gentse bourgeoisie. Van beroep was hij advocaat, maar hij wijdde zich ook aan de luministische schilderkunst, in het kielzog van en zelfs als leerling bij Emile Claus. Op deze wijze kenden Serruys en De Saegher elkaar allicht reeds ten huize van Claus. Rodolphe de Saegher hoorde in 1904 ook bij de stichters van de groepering "Vie et Lumière", waar later ook Serruys zich bij aansloot. Hij zetelde bovendien in maart 1924 (ongeveer 7 maanden voordat de opdracht aan Serruys werd toegekend) in de toelatingsjury en plaatsingscommissie van het Driejaarlijks Salon te Luik waar Yvonne haar beeld *Leda met de zwaan* exposeerde. (Léonce Du Castillon, 'L'Influence artistique de Claus', *Gand Artistique*, 5, 6 (1926): p. 113, 115; De Smet 1997: p. 29.)

<sup>14</sup> Antwerpen, AMVC, S58655: Yvonne Serruys, *Brieven aan Mevr. Emile Claus*, [1924]. De brieven zijn helaas niet gedateerd. Op basis van een aantal termini post en ante quem geleverd door andere documenten betreffende dit monument kon ik het jaartal 1925 uitsluiten en de brieven 1924 dateren. De brieven die Serruys van Charlotte Dufaux en het Comité in antwoord moet ontvangen hebben, zijn net als alle andere correspondentie die zij kreeg voorlopig spoorloos. Claus schilderde en tekende meerdere portretten van zijn vrouw Charlotte Dufaux. Voor afbeeldingen hiervan, zie bv.: De Smet 1997: p. 64 (*Portret van mevrouw Emile Claus*, potlood op papier, privé-verzameling), p. 97 (*Mevrouw Claus in het atelier*, olie op doek, privé-verz.), p. 159 (*Portret van mevr. Claus aan de ontbijttafel*, 1900, olie op doek, Doornik, Museum voor Schone Kunsten.) (afb.) en p. 242 en 243 (tekeningen).

<sup>15</sup> Deze zinssnede wijst op de bescheidenheid die Yvonne Serruys als kunstenaress aan de dag legde, een eigenschap die ook in andere van haar brieven tot uiting komt.

<sup>16</sup> Antwerpen, AMVC, S58655: Yvonne Serruys, *Brief aan Mevr. Em. Claus*, 16 september [1924].

<sup>17</sup> Antwerpen, AMVC, S58655: Yvonne Serruys, *Brief aan Mevr. Em. Claus*, [september 1924]. Op deze brief zijn dag noch maand aangegeven, maar volgens mij is hij te dateren tussen 16 en 30 september 1924.

<sup>18</sup> Van 1922 tot 1926 was Van de Voorde voorzitter van de afdeling Plastische Kunsten van de 'Cercle Artistique et Littéraire de Gand' die in 1954, na Serruys' overlijden, een retrospectieve van haar oeuvre organiseerde. Van de Voorde was hoofdzakelijk bekend als stichter en voorzitter van 'Kunst en Kennis', als leraar en directeur van de Koninklijke Academie van Schone Kunsten te Gent en als hoofdarchitect van de Wereldtentoonstelling in Gent van 1913. Naar aanleiding van die tentoonstelling ontwierp hij in het Citadelpark het Feest- en Floraliapaleis met casino (het huidige S.M.A.K.) en velodroom. Als architect realiseerde hij zeer veel in het Gentse. Zijn architectuur werd door tijdgenoten als 'modern' aanzien. Voor meer informatie over hem, zie: Anthony Demey, *Oscar Van de Voorde, architect (1871-1938)*, Kleine cultuurguiden, Gent, 1997; Norbert Poulain, 'Creëren tussen idealisme en conformisme. De architectuur en de toegepaste kunst', *Interbellum in Gent. 1919-1939*, Gent, 1995: p. 167-193; Gent, Stadsarchief, Diverse kleine fondsen, inv. 132, n°71: *Fonds Oscar Van de Voorde*. De Vleeschouwer (1972: kol. 799) schrijft daarentegen dat het monument architectonisch gereveleerd werd door A. (i.p.v. O.) van de Voorde. A. Van de Voorde was tevens architect (*Bouwen door de eeuwen heen*, 4nc, Gent, 1982: p. 19, 164, 201, 244, 280, 349), maar er zijn voldoende bewijzen om aan te nemen dat dit monument het werk was O. Van de Voorde.

<sup>19</sup> Antwerpen, AMVC, S58655: Yvonne Serruys, *Brief aan Mevr. Em. Claus*, [september 1924].

In 1924 kreeg Oscar Van de Voorde eveneens de opdracht om één van de vijf onderdelen van de Belgische afdeling op de roemruchte 'Exposition Internationale des Arts Décoratifs et Industriels Modernes' van 1925 te Parijs te ontwerpen (waar ook Serruys een beeld exposeerde), nl. de Galerie de l'Esplanade des Invalides. (Demey 1997: p. 34.)

<sup>20</sup> M. Maignan, 'Cours de décoration. Cinquième leçon. Des concours', *L'Art Décoratif*, 14 (1912): p. 74; Louis Dumont-Wilden, 'Yvonne Serruys. Sculpteur. A Propos d'une inauguration récente', *Gazette des Beaux-Arts*, 5, 4 (1921/II): p. 351; Lieven Van Den Abeele, 'Het monument in de 20ste-eeuwse beeldhouwkunst. Historische, politieke en sociale aspecten', *Monumenta*, Antwerpen, 1987: p. 27.

<sup>21</sup> In Frankrijk bereikte de 'Statuomanie' haar hoogtepunt tussen 1830 en 1914, maar ook nadien bleef men standbeelden oprichten. (Chantal Martinet, 'Le monument public de 1850 à 1914', *De Carpeaux à Matisse*, Lille, 1982: p. 32-8.)

<sup>22</sup> Het monument is gelegen aan een punt waar verschillende wegen samenkomen en grenst aan de grote vijver van het park. In en rondom dit park waren toen al talrijke culturele en recreatieve instellingen aanwezig zoals het Museum voor Schone Kunsten, het Feest- en Tuinbouwpaleis (alledrie ontworpen door Oscar van de Voorde), een muziekkiosk, talrijke standbeelden,... (Demey 1997: p. 39)

<sup>23</sup> Het Volk 11/5/1926.

<sup>24</sup> Gazette van Gent 10-11/5/1926: p. 2.

<sup>25</sup> Jos Murez, 'Standbeelden en monumenten in het Citadelpark te Gent', *Toerisme in Oost-Vlaanderen*, 6, 1 (1957): p. 4.

<sup>26</sup> Antwerpen, AMVC, S58655: Yvonne Serruys, *Briefaan Mevr. Em. Claus*, 21 oktober [1924]. De dichter Cyriel Buysse (1859-1932) (neef van de schilder Georges Buysse) was één van de talrijke vrienden van Claus die geregeld bij hem op bezoek of zelfs op vakantie kwamen. Claus beschouwde hem als een geestesverwant. Buysse wijdde in het jaar van de inauguratie een monografie aan zijn vriend. (Buysse 1926.) Claus portretteerde Buysse: *Portret van Cyriel Buysse*, 1924, olie op doek, Deinze, Museum van Deinze en de Leiestreek, inv.nr.119/CLAU.e-16. (afb. in: De Smet 1997: p. 231.) (Eeckhout 1974: p. 16; De Smet 1997: p. 8, 21.)

<sup>27</sup> Gent, Stadsarchief, Stad Gent, *Gemeentebld 1925*, n° 2: Zitting van 9 april 1925, 51B, Gent, 1925: p. 261.

<sup>28</sup> Antwerpen, AMVC, S58655: Yvonne Serruys, *Briefaan Mevr. Em. Claus*, [september 1924]. Een foto uit 1923 waarop Emile Claus in zijn atelier te zien is in een gelijkaardige pose met schilderspalet en penseel in de hand, in kostuum en met een hoed op, is gepubliceerd in een artikel over hem door Anna De Weert. (Anna De Weert, 'Emile Claus. L'homme', *Gand Artistique*, 5, 6 (1926): p. 107-109.) Het is niet uitgesloten dat Serruys deze foto in bruikleen kreeg van de weduwe Claus en dat ze zich hierop inspireerde. Mogelijkerwijze bestaat er nog een andere foto van de meester waarop hij op identieke wijze poseert. Jenny Montigny maakte bovendien een drietal studies in oostindische inkt die Claus zittend en tekenend weergeven in een pose die sterk lijkt op die van het bronzen portret, ook met het linkerbeen geplooid. (privé-collectie. Afb. in: Cat. Charleroi 1997-8: p. 30, 43.) Mogelijk waren ook deze tekeningen inspirerend.

<sup>29</sup> Antwerpen, AMVC, S58655: Yvonne Serruys, *Briefaan Mevr. Em. Claus*, 21 oktober [1924]. Misschien gaat het om één van de broers Robert en Frédéric de Smet, schrijver en kunstenaar die ook bij "Vie et Lumière" aangesloten waren. Frédéric De Smet was ook organisator van de Gentse kunstsalons waarin hij zich expliciet verzette tegen een vernieuwing naar de geest van de avant-garde. (Poulain 1995: p. 172.) Misschien gaat het om kunstenaar en verzamelaar Léon De Smet.

<sup>30</sup> Een vergelijkbare verbeelding van een schetsende Emile Claus gecombineerd met op de achtergrond de voorstelling van koeien in bas-reliëf is ook aan te treffen in het bronzen bas-reliëf *Portret van Emile Claus* door Charles Vander Stappen uit 1895 (brons, privé-verzame-

ling). (afb.) Misschien diende dit als voorbeeld of inspiratiebron? De gewoonte om een architecturale achtergrond of een groot reliëf aan te brengen, kwam stilaan meer in trek. (June Hargrove, 'The Public Monument', *The Romantics to Rodin*, tent.cat., Los Angeles, 1980: p. 31.) De Parijse beeldhouwer, schilder, graveur en architect Antoine Etex (1808-1888) bijvoorbeeld maakte gebruik van een replica in bas-reliëf van het meesterwerk *Het vlot van Medusa* van Géricault voor diens grafombe.

<sup>31</sup> Dat de toeschouwer onmiddellijk moest kunnen zien over welk personage of welke gebeurtenis het ging, hield in dat kunstenaar en publiek ongeveer over dezelfde informatie en een gemeenschappelijke beeldtaal moesten kunnen beschikken. Hiervoor werden door de eeuwen heen verschillende types van monumenten ontwikkeld, die leidden tot een erg cliché-matige vormgeving aan het einde van de 19<sup>de</sup> eeuw. (Van Den Abeele 1987: p. 29.)

<sup>32</sup> Antwerpen, AMVC, S58655: Yvonne Serruys, *Brief aan Mevr. Em. Claus*, 21 oktober [1924].

<sup>33</sup> Antwerpen, AMVC, S58655: Yvonne Serruys, *Brief aan Mevr. Em. Claus*, [11 oktober 1924].

<sup>34</sup> *ibid.*

<sup>35</sup> Klei, 19 x 11 x 19 cm, Menen, Stadsmuseum, inv.nr. 59 61 1 XXXII. (Tentoongesteld op: *Retrospectieve tentoonstelling. Anna De Weert, Jenny Montigny, Yvonne Serruys*, Deinze, 1987-88: nr. 75.)

<sup>36</sup> Een plaasteren afgewerkte voorstudie (76,5 x 71,5 x 44,5 cm) voor het hoofd van Emile Claus (afb.) die haast identiek is aan de definitieve versie is bewaard in het Museum voor Deinze en de Leiestreek (inv.nr.470/SER.y-1). Deze portretbuste werd tentoongesteld op de *Retrospectieve tentoonstelling. Anna De Weert, Jenny Montigny, Yvonne Serruys* (Deinze 1987-88: nr. 76.) Een erg gelijkend portret, maar zonder hoed werd gebeeldhouwd door Constantin Meunier. (afb.) (Constantin Meunier, *Portretbuste van Emile Claus*, brons, 44 cm, Gent, Museum voor Schone Kunsten.)

<sup>37</sup> Antwerpen, AMVC, S58655: Yvonne Serruys, *Brief aan Mevr. Em. Claus*, [11 oktober 1924].

<sup>38</sup> E.J., 'L'Art et la femme', [knipsel uit ongekende krant], 27/2/1925.

<sup>39</sup> Gent, Stadsarchief, Stad Gent, *Gemeentebblad 1925*, Gent, 1925, n° 2: Zitting van 9 april 1925, 51B: p. 261-263, 904. Opmerkelijkwijze staan de aanvraag en de goedkeuring van het monument wel genoteerd in het Gemeentebblad, waarin de beslissingen van de Gemeenteraad per jaar neergeschreven staan, maar niet in de jaarverslagen of *Rapports sur la Ville de Gand*. Deze jaarverslagen keek ik in het stadsarchief na voor de jaartallen 1924, 1925 en 1926. Ook in de *Verslagen over het bestuur en den toestand der Stad Gent in 1925 en 1926* (Gent, 1928-29) is geen sprake van het monument. Wel is er een foto van het monument aanwezig die genomen werd in 1940: Gent, Stadsarchief, Reeksen: Stedelijke Commissie der Monumenten en Stadsgezichten van Gent, Park: *Monument Emile Claus*, maart 1940.

<sup>40</sup> Gent, Stadsarchief, Stad Gent, *Gemeentebblad 1925*, Gent 1925, n°2: Zitting van 9 april 1925, 51B: p. 261.

<sup>41</sup> *Id.*: p. 263.

<sup>42</sup> Poulain 1995: p. 172. De hervorming van het kunstonderwijs zou vanaf 1926 op gang komen, onder meer onder invloed van Henry van de Velde (1863-1957).

<sup>43</sup> Poulain 1995: p. 171,180. Voor de inauguratie van dat monument tekende de kunstenaar zelf een affiche. Voor de inhuldiging van het grafmonument van H. Meert in 1925 werd ook een affiche ontworpen. Het is niet geweten of in de lijn van deze traditie voor de inhuldiging van het Claus-monument ook een affiche werd ontworpen.

<sup>44</sup> Georges Chabot, 'Le Salon Triennial de Gand', *Gand Artistique. Art et esthétique*, 4, 6 (1925): p. 117-136. Afmetingen en huidige bewaarplaats van de maquette (indien nog bestaand) onbekend. Een afbeelding ervan is gepubliceerd in Nicole Vanraes-Van Camp, *Yvonne Serruys (1873-1953)*, Menen, 1987: p. 71.

<sup>45</sup> Gent, Bibliotheek R.U.G., Kostbare handschriften, Fonds F. De Smet: Krantenknipsel van 10/6/1925.

<sup>46</sup> *ibid.*

<sup>47</sup> Parijs, Musée Bourdelle, *Brief van L. Dumont-Wilden aan Antoine Bourdelle*, 3/6/1925. De gevonden getypte brief was geadresseerd aan Bourdelle, maar het gaat om een standaardbrief die aan verschillende mensen werd verstuurd.

<sup>48</sup> *ibid.* Merkwaardig is dat de schatbewaarder van het comité woonachtig was te Parijs: M.J. Van Melle, Directeur de la Librairie Berger-Levrault, 5, rue des Beaux-Arts, Paris (VIème), terwijl de zetel van het comité in Gent was. Of was er misschien een opsplitsing van het comité in een Vlaamse en een Franse vleugel?

<sup>49</sup> Gazette van Gent 10-11/5/1926: p. 2.

<sup>50</sup> 'Publicité', *Gand Artistique*, 5, 5 (1926). Deze publiciteit was allicht ook in andere exemplaren aanwezig.

<sup>51</sup> Poulain 1995: p. 190.

<sup>52</sup> Serruys leefde en werkte op dat moment immers in Parijs. Slechts enkele keren is zij voor korte periodes in functie van dit monument naar Gent gekomen. Bij een bezoek aan Serruys' atelier in Parijs in 1936 zag Suzanne-F. Cordelier er alleszins de modellen voor de bas-reliëfs: *Les tableaux d'Emile Claus m'apparurent, tels qu'ils figurent sur les faces du monument qui lui fut élevé à Gand.* (Cordelier 1936: p.10.)

---