

DIT BESTAAT NIET MEER (waarschijnlijk)

Fotograaf Fr. De Rudder van de Rooigemlaan 463 te Gent maakte deze mooie foto van wat nu een old-timer is.

De heer Ivan Mahy identificeerde hem als een de Dion-Bouton en gaf er de hierna volgende toelichtingen bij:

Het is een coupé-chauffeur gefabriceerd tussen 1904 en 1906 en waarschijnlijk ingevoerd door de firma F.N. te Herstal. De verkoper ervan te Gent was toen J. Houard, rijwielen- en automobielenkoopman, Reep 16, zoals *De Wegwijzer der stad Gent* hem vermeldt.

Helemaal vooraan zijn twee carbidgas- of acetyleenlantaarns te zien, waarschijnlijk van koper. De grote "doos" eronder is de radiator met de motorzwen-gel ervoor. De motor was vermoedelijk een één-cylinder met een vermogen van 8 pk. Het achterste gedeelte van het voorste spatbord is naar buiten ge-draaid waardoor het straatvuil tijdens het rijden weggeslingerd werd en aldus het koetswerk niet bevulde.

Het "reservewiel" is een Stepney-velg met binnen en buitenband waarvan het ventiel duidelijk te zien is. Minder duidelijk zijn de vier klemmen waarmee die velg aan een wiel kon vastgemaakt wat het verder rijden met een lekke band mogelijk maakte.

De gebogen slang die men bemerkt binnen de ring van de velg is de luchtlei-ding van de claxon die boven het spatbord te zien is. De peer ervan is niet te zien, verborgen als hij is door de band van de Stepney-velg.

De "dop" boven die velg is het bovenste uiteinde van de handrem.

De verticale staaf naast de stuurstang is de versnellingshendel. Er waren drie gangen of versnellingen en één achteruit. De gangwissel was halfautomatisch. Een ontkoppelingspedaal was er dan ook niet, alleen een gas- en een rempedaal. De band van het achterwiel is met een anti-slip lederen hoes overtrokken.

In de passagiersruimte konden vier personen plaatsnemen maar dan was de wagen wel overbelast. De voorste twee (zichtbare) ruiten ervan is een gebogen panoramische.

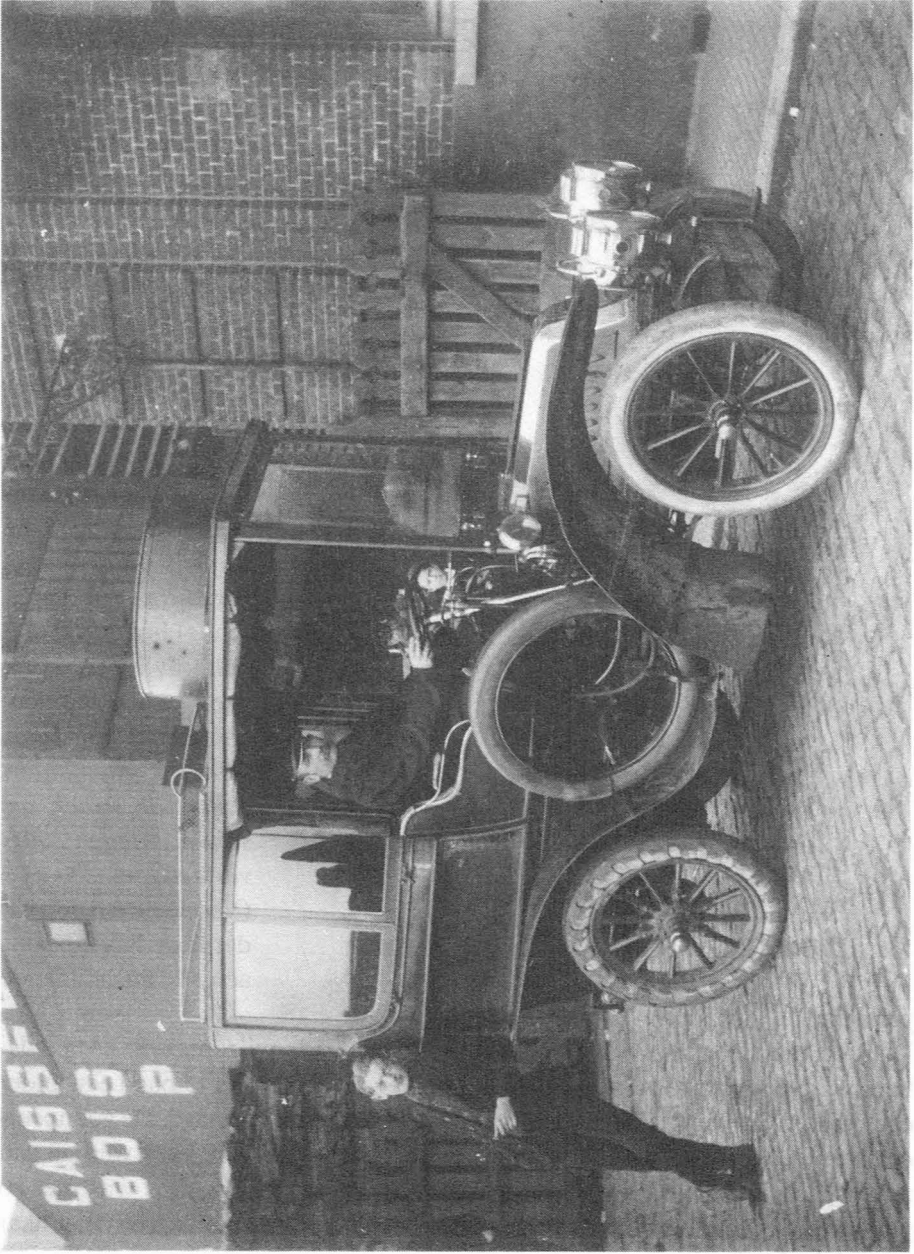
Aan het dak bevestigd is een opgerold zeildoek te zien dat neergelaten de chauffeur tegen regen en ontij beschermdde.

De ronde koepel boven op het dak herbergde reservebanden en daarachter staat de gereedschapskist.

De prachtige koplampen en het verfijnd afgewerkt koetswerk getuigen van een wagen met klasse en van de voorkeur van de eigenaar voor een handige kleine auto in plaats van een zware limousine.

Die eigenaar was Julien Vermeire die in de Gentse Wegwijzer van 1898 t.&.m. 1904 voorkomt in de rubriek "Houten Kassen Fabrikanten" (Fabricants de caisses en bois) te Evergem als J. Vermeire en comp. Nadien wordt dit "Usines d'Evergem".

E. OSSIEUR



1900-1910
A vintage automobile, likely a Ford Model T, is shown parked on a cobblestone street. A man in a dark suit stands to the left of the car, looking towards the camera. The car has large spoked wheels and a prominent front grille. In the background, a brick building is visible with a sign that reads "CAISSE BOIS" in large, bold letters. The scene is set in an urban environment, likely from the early 20th century.