

INVENTAIRE ARCHÉOLOGIQUE - FICHE N° 151

Op 30 januari 1900 stelde Arthur Verhaegen (de man die rond de eeuwwisseling het Geeraard Duivelsteen restaureerde) in de rubriek "Burgerlijke bouwwerken - Geeraard Duivelsteen - XIIIe eeuw", in het Frans een fiche op over

De Crypte van het Geeraard Duivelsteen

Deze crypte, een van de grootste en de interessantste die België bezit, strekt zich uit onder de grote zaal van het Geeraard Duivelsteen en onder de onderbouw die door recente opgravingen blootgelegd werd. Een rij ronde, gedrongen pijlers, massiever dan de andere, ondersteunt de muur tot het einde van het gebouw. Twee andere rijen pijlers, eveneens rond en met bovenop, zoals bij de eersten, kapitelen met brede bladeren, verdelen de crypte in vier ruime, evenwijdige beuken bedekt met spitsbooggewelven in kleine steen. Deze rusten op rechthoekige steunbogen en ribben met een eenvoudig afgestoken kant en bij hun intersectie een sober versierde sluitsteen.

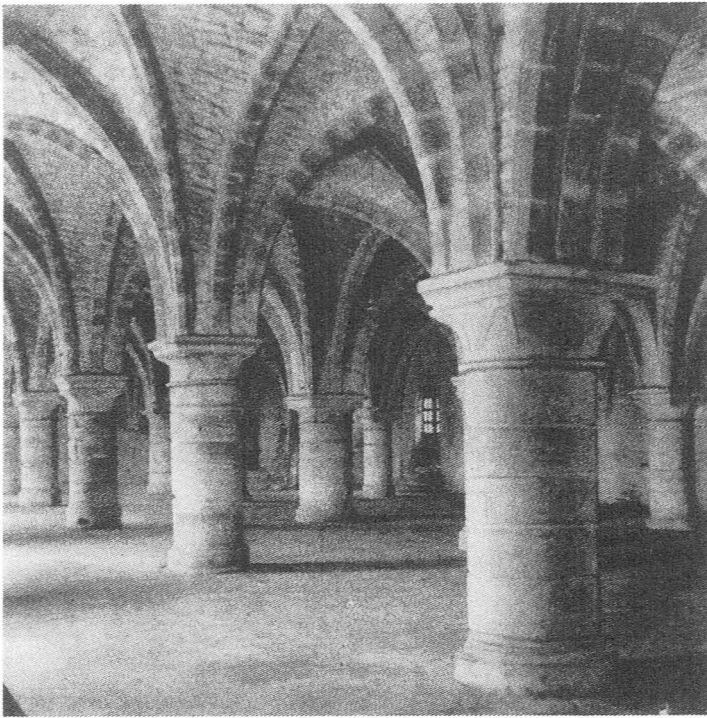
De uitgebreidheid van deze crypte wordt verklaard door het feit dat een gebouw van hetzelfde belang als het huidig gebouw, zich verhief op de nu blootgelegde fundamente. Een nieuw gebouw zal binnenkort gebouwd worden op de oude grondvesten en zal de helft van de crypte bedekken.

De vrijmaking van het deel van de crypte dat ingegraven was, heeft toegelaten twee vensteropeningen die deze ruime souterrain verlichtten in hun oorspronkelijke vorm terug te vinden. Deze vensteropeningen zullen toelaten de vensters die dertig jaar geleden gemaakt werden in de gevelmuur langs de Neder-Schelde terug hun primitieve afmetingen te geven, en aan de crypte, door het licht te beperken dat er binnentreedt, zijn geheimzinnig uitzicht van weleer te geven.

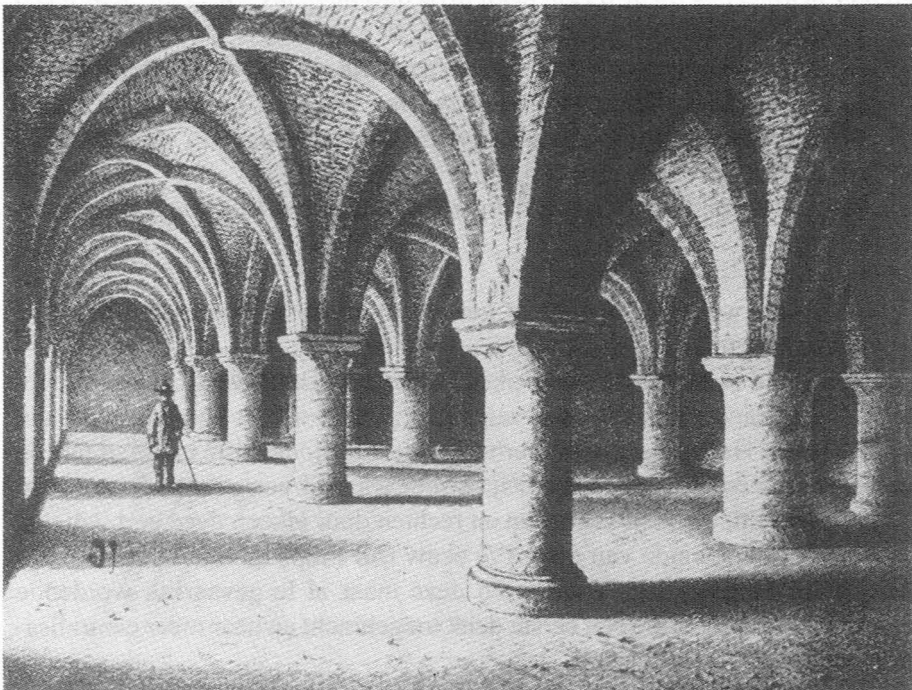
Twee traveeën van de crypte, gelegen in het vernielde gebouw, werden vele jaren geleden gescheiden van de rest van het souterrain door onbeduidende bakstenen muren. De gewelven die ze bedekten werden ingeslagen, met de toestemming van het stadsbestuur, om het uitrijden te vergemakkelijken van de brandweerpompen waarvan de remise enkele stappen verder gelegen was.

Gedurende de opgravingen die de Staat liet uitvoeren op deze plaats, was men zo gelukkig een deel van de pijlers terug te vinden waarop de ingeslagen gewelven vroeger rustten, alsook talrijke fragmenten van steunbogen en ribben. De restauratie van dit deel van de crypte is zó kunnen uitgevoerd worden dat het vandaag onmogelijk is het verschil in ouderdom te onderscheiden van dit deel van het gebouw en de oorspronkelijke delen.

De Staat heeft de cementen bepleistering en de kunstmatige stenen laten verwijderen die gediend hadden om de rij pijlers te egaliseren en - voegen wij er aan toe - te moderniseren.



De crypte van het Geeraard Duivelsteen.



Hij heeft ook de ringen die bestonden aan het onderste deel van de kapitelen terug ingebracht. Een klein deel ervan was bewaard gebleven, terwijl anderen die sterk afgebrokkeld waren, waarschijnlijk afgebroken werden bij een eerste restauratie.

Niettegenstaande de moeilijkheid van dit werk, werden deze ringen hermaakt in Doornikse steen.

De huidige bevoering in cementtegels is veroordeeld; ze zal vervangen worden door een betonvloer waarvan de brutale eenvoud zal kaderen met de ruwe pijlers en met de strenge architectuur die zo goed beantwoorden aan het karakter dat de geschiedenis toekent aan de Gentenaars van de eerste jaren van de XIIIe eeuw.

Cf. *Messenger des sciences historiques*, 1894, pp. 130-132.
