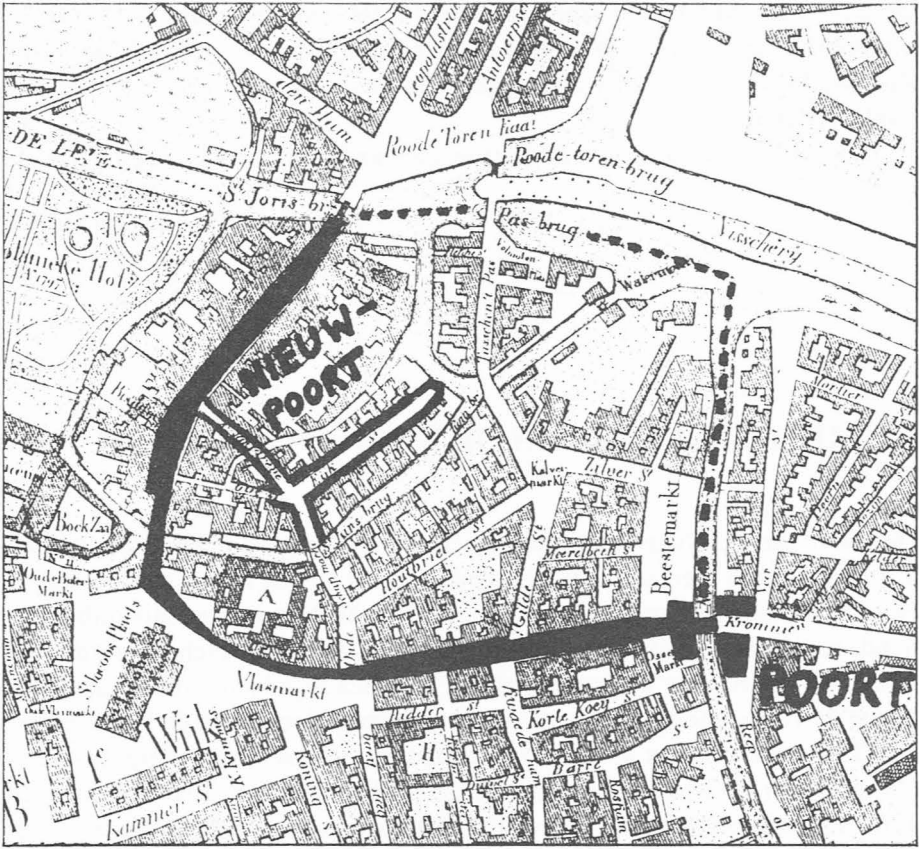


HERONTDEKKING VAN DE NIEUWPOORT

De poort aan de Nieuwbrug herkennen we aan het toponiem Nieuwpoort. Tot hiertoe nam men aan dat Nieuwpoort duidt op een nieuw stadsgedeelte. Het is onzinnig een onkomfortabel, in de vroegste geschiedenis onbetekend, regelmatig overstromend stadsgedeelte, te gaan beschouwen als een "nieuwe" haven naar analogie met het hoge stadsgedeelte, de Hoghe Port. Het is de vermoedelijke afbraak van het binnengedeelte van de Nieuwpoort, na 1254 en omstreeks 1305, toen de stadsgrens ook Overschelde omsloot (1), die voor de verwarring bij de historici heeft geleid. Teksten van voor 1260 zijn uiterst schaars en het is helemaal niet verwonderlijk dat geen enkele oude tekst gewag maakt van het binnengedeelte van de Nieuwpoort. Anders is het gesteld met het buitengedeelte van de Nieuwpoort. Dat staat ondubbelzinnig opgetekend in het "erflike" renteboek "van der stede van Ghend" (1336-1360) (2) bij de "renten ter crommer S ende omtrent de Schelde bi der Brabandbrugghen". Het hoofdstukje in het renteboek dat de "Crommer S" en omgeving behandelt bevat slechts 3 posten. Eén van die drie posten zegt het volgende overduidelijk: "Jan van Zielst (is schuldig) van der poerten ter crommer S teenen erfliken chinse om 12 deniers parisis tsiaers, een camere onder", waarmee duidelijk bedoeld werd dat er zich een huisje bevond, tegenaan en "onderdoor" (staduitwaarts) het buitenste poortgedeelte van de Nieuwpoort, waar inderdaad de straat Crommer S begon. We kunnen het best een vergelijking maken met de toestand aan de Ketelpoort die ook over een binnen- en een buitengedeelte beschikte. Daar trof ik "eene camere" aan "onder de poerte ende in de huutbaelge" (3). De gordel tussen binnen- en buitengedeelte noemde men "in de huutbaelge". Een balie is immers in de krijgskunde de buitenste verdedigingsring of de gordel tussen twee muren om een burcht of stad. Die gordel was in dit specifieke geval de Ketelvaart en de buitenste verdedigingsring was het buitengedeelte



van de Ketelpoort. Ik geef dan ook de voorkeur aan de volgende hypothese: de Nieuwpoort werd genoemd naar de Nieuwbrug en de Waterwijk werd genoemd naar de Nieuwpoort. Men spreekt vandaag ook nog van de Brugsepoortwijk. Waarom zou men destijds niet gesproken hebben van de Nieuwpoortwijk? Net zoals de straatnaam Oudburg voor de hoofdstraat van de "Oudburg" werd gekozen en de naam Hoogpoort voor de hoofdstraat van het hoge stadsgedeelte, zo heeft men waarschijnlijk de straatnaam Nieuwpoort gekozen voor een belangrijke straat in de Nieuwpoortwijk. Bekijken we eens het plan van Saurel, die de toestand weergeeft voor de ingrijpende wijzigingen in het stratenplan van de Waterwijk. De Sint-Jansdreve, tussen Steendam en Oude Schaaapmarkt, en haar beluik, de IJKstraat, noemden vroeger Nieuwpoort. Bij Vandenbenden vond ik volgende teksten die dit aantonen:

"vijf huusen staende in de nieupoort tusschen beede den steeninen bruggen" (1436-37);

"huus ende stede in de nieupoort een houchhuus zynde met eenen poortkine uitcommende int straetkin zonder hende (de IJKstraat was inderdaad een

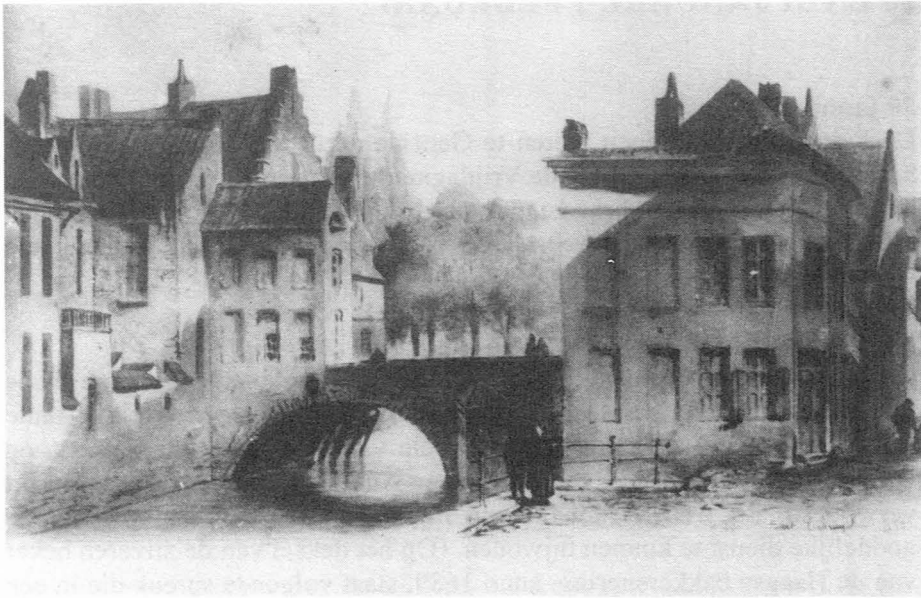
straatje zonder einde) daer men de hyckinghen doet vander scepen" (1479-80 (4);

"huus ende stede staende in de nieuport in de cogghestrade (waarschijnlijk werd de IJkstraat ook naar het sloopstypische kogge genoemd omdat de schepen er werden geijkt)" (5);

"huus ende stede staende daer men theet in de nieuport over sintjanshuusbrugghe ande vierweechscede (kruispunt Oliestraat, IJkstraat, Sint-Jansdreve) (1455-56)" (6);

"verhuuringhe by olivier den grave aen die vanden godshuuse dat men heet sentjanshuus an de veemaerct van een ydele plecke van erven ghelegghen in de nieuport lancx den watere daer men nu ter tyt van svirszyden (weerszyden) godshuusweghe de ykinghe op hout voor eenen termyn van 9 jaeren (ook de IJkstraat werd dus soms Nieuwpoort genoemd net zoals sommige beluiken de naam meekrijgen van de straat waarin zij zich bevinden" (1465-66) (7).

De wijknaam Nieuwpoort is dus alleen maar overgebleven voor de Sint-Jansdreef en haar doodlopend straatje, de IJkstraat.



Een primeur, voorbehouden aan Ghendtsche Tydinghen: de ontdekking van de "Nieuwpoort"! Deze afbeelding geeft een gezicht weer van de Nieuwpoortbrug in 1853. Waar u de bomen ziet bevindt zich de Hondenmarkt. De binnenpoort van de Nieuwpoort (links) moet al omstreeks 1305 zijn afgebroken. De verkaveling ervan is echter nog zichtbaar op de afbeelding. De buitenpoort daarentegen (rechts) bestond zeker nog omstreeks 1343. Mogelijk zijn murresten gerecupereerd in aanpalende bouwwerken. Als men heel goed oplet ziet men nog een dak dat slechts één helling vertoont. Omstreeks 16.3.95 verschijnt het boek "Van Wijn in Gent tot Gent in Wording", ter gelegenheid van een tentoonstelling in de Sint-Pietersabdij, waarin nog een 80-tal van dergelijke interessante ontdekkingen staan. U zult uw ogen niet geloven. Voor meer inlichtingen kunt u terecht bij Stichting Mens en Cultuur op 09/223.70.65 (Foto Stedelijke Commissie voor Monumenten en Stadsgezichten).

BRONVERMELDINGEN

1. GYSSELING M., *Gent's vroegste geschiedenis in de spiegel van zijn plaatsnamen*, Gent, 1954, p. 31.
2. DE PAUW-VUYLSTEKE, *De rekeningen der stad Gent, tijdvak van Jacob van Artevelde, 1336-1349, Deel III, Aflevering II*, Gent, 1885, p. 498.
3. DE PAUW-VUYLSTEKE, 1885, p. 500.
4. BRUG, HS 2484, Deel 14, f° 116.
5. BRUG, HS 2484, Deel 14, f° 117.
6. BRUG, HS 2484, Deel 14, f° 115.
7. BRUG, HS 2484, Deel 14, f° 116.

Ronald DE BUCK
