

INVENTAIRE ARCHÉOLOGIQUE - FICHE NR. 228

Op 16 november 1901 stelde Armand Heins in de rubriek "Religieuze bouwwerken - Korte Kalverstraat - XVIIe eeuw", in het Frans, een fiche op over de

Infirmierie van het voormalig klooster van de Geschoeide Carmelieten

In de hoek van de Korte Kalverstraat die zich buigt naar het Kaatsspelplein toe, in het kwartier van de Oud-Burg, bemerkt men op een schilderachtige koer het gereedschap en enkele kleine bergplaatsen van een kuiper die er zijn beroep uitoefent.

Op een van de zijden van de koer staat een hoge gevel die een breedte heeft van ongeveer 20 meter. Het is de oude infirmierie van het groot klooster van de Geschoeide Carmelieten; ze dagtekent van de XVIIe eeuw. De gevel wordt doorbroken door twee rijen vensters en door een deur die beschut wordt door een afdak dat er modern uitziet. De zijgevel naar de straat toe is een trapgevel.

De vensters in de gevel van rode baksteen worden omlijst door witte steen. Op het gelijkvloers zijn de vensters bekroond door een afgeplatte rondboog; deze van de bovenste rij zijn vierkantig en eveneens met spijlen.

Boven de vensters loopt een uitspringende sierlijst met onmiddellijk daarboven een monumentale kroonlijst.

Deze is plat en steekt ongeveer 0,50 m. uit. Ze wordt gedragen door 33 korbelen of consoles in gesculpteerd hout die de indruk geven nooit geschilderd te zijn geweest.

Het vreemd karakter van deze gesculpteerde motieven die een mooie zwarte patina bezitten en die goed geconserveerd zijn, zijn voorwerpen die de belangstelling waard zijn. Ze bestaan uit twee geaccentueerde voluten; op de voorkant zijn de houten blokken versierd met lofwerk, schalmen en allerlei soorten vlechtwerk.

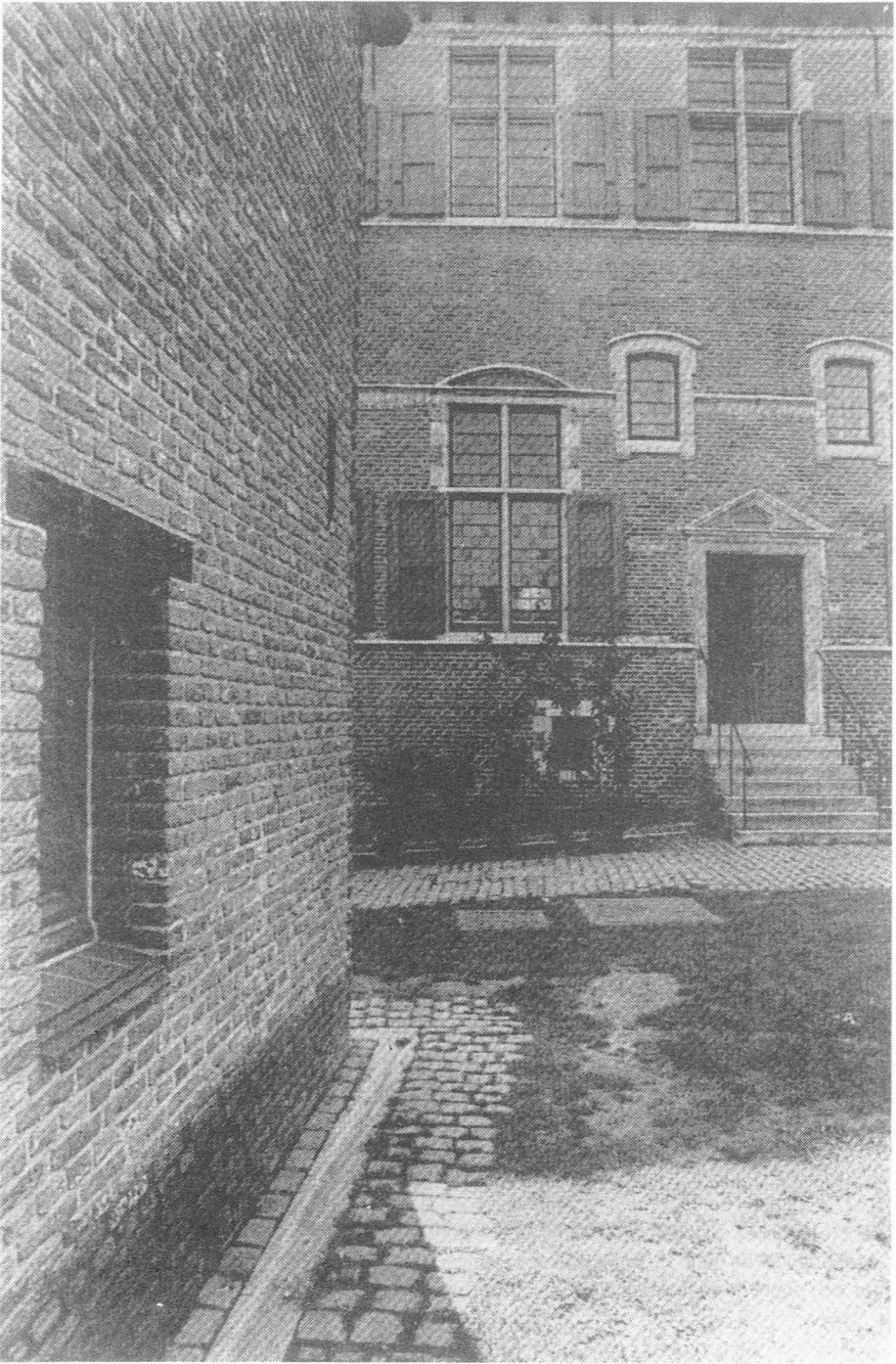
Iedere volute eindigt op een mensenkop met karakteristieke grimassen. Grijnzende, verwrongen monden, scheelkijkende ogen, uitgestoken tongen maken van deze monsterachtige maskers een eigenaardige reeks decoratieve motieven.

Boven iedere kop draaien eivormige motieven rond de consoles en komen de kroonlijst ondersteunen.

Een overwelfde doorgang verbindt ons gebouw met de kerk en het klooster van de gewezen Geschoeide Carmelieten in de Lange Steenstraat. De Plottergracht, de oude grens met de grafelijke stad, loopt bijna onder dit gewelf.



De ingang van de oude Infirmierie. Een verborgen pareltje in het Patershol dat afgesloten werd door een poort in de huidige Trommelstraat.



Na de restauratie. Proper, netjes, maar... de poëzie is verdwenen.

Tegenwoordig wordt het hierboven beschreven gebouw ingenomen door arme gezinnen en door artiestenateliers.

Voor de historiek van het klooster van de Geschoeide Carmelieten, zie een artikel van Mr. Baron Bethune (*Messenger des sciences historiques*, d. LVIII) en twee manuscripten (G.6393 en G.6599) bewaard in de Bibliotheek van Gent.
