

---

## **ROOIGEM EN DE BRUGSEPOORT TE GENT (Vervolg)**

### **DE BARGIE**

Tussen Gent en Brugge werd, van 1613 tot 1624 een kanaal, de bekende Brugsevaart, gegraven.

Bekostigd door de Staten van Vlaanderen en gesubsidieerd door het hertogelijk paar Albrecht en Isabella, moesten deze werken renderen.

Door de Staten van Vlaanderen werden weelderig vervaardigde trekschuiten bedacht die dagelijks en op vaste uren, zowel uit Gent als uit Brugge zouden vertrekken.

Reeds in 1623 in aanbesteding gegeven, kwamen de eerste twee bargies een paar jaar later in de vaart.

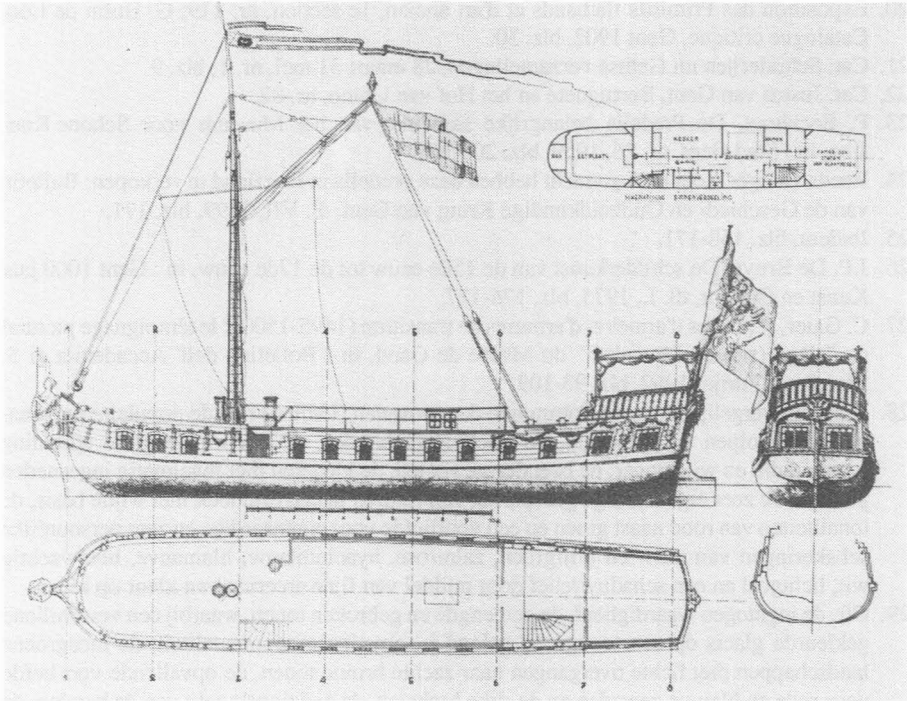


Foto 13. Reconstructieplan van de bargie, door L. Sanglet  
(S.A.G. - Copyright)

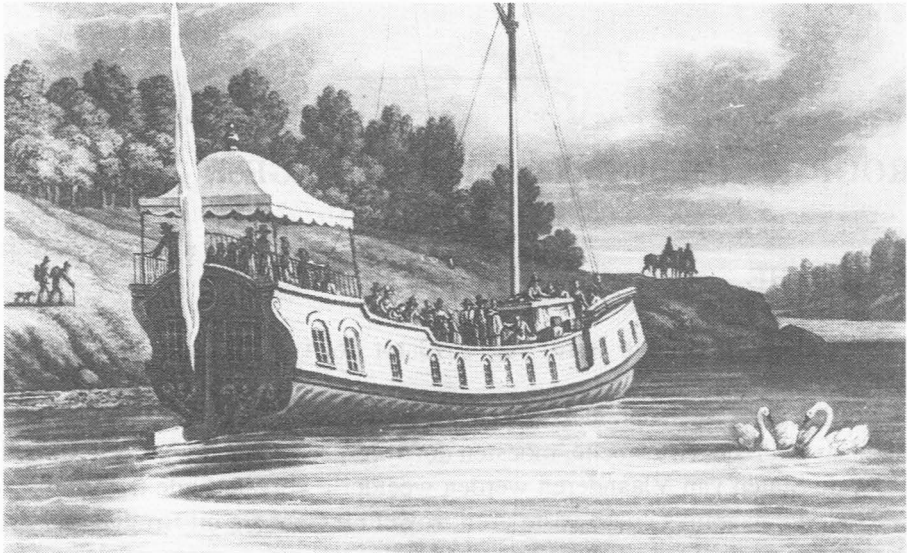


Foto 14. De Bargie op het Kanaal Brugge-Gent (18de eeuw).  
(S.A.G. - Copyright)

De eerste waren in barokstijl uitgevoerd maar ook de latere werden steeds naar de heersende mode aangepast.

Boven de waterspiegel herkende men aan het roer het wapen van de heersende vorst.

Het waren prachtig ingerichte boten van vijftieng meter lengte en vijf meter breedte en voorzien van alle geriefelijkheden die men zich toen kon indenken (foto 13).

Vandaar hun internationale faam. Vorsten, adellijke personen, hoge ambtenaren, kunstenaars enz. maakten graag een plezierreis naar Brugge en vice versa per bargie mee.

Deze boten werden doorgaans door een vijftal paarden getrokken (foto 14). Te Aalter werden deze dieren aan de herberg Sint-Hubert aan de brug gewisseld. De tocht duurde ongeveer acht uren.

Het achterste gedeelte van het schip was bestemd voor de eersteklasreizigers. Daar hadden trouwens de Staten van Vlaanderen een gereserveerd gedeelte, voorzien van grote ramen, tapijten, spiegels en luxueuze meubelen.

Boven het achterdek stond een kleurrijk baldakijn die de reizigers tegen regen of teveel zon kon beschermen.

Het middendeel en ook het voordek was voor de andere passagiers voorbehouden. Vele welgestelde burgers voeren enkel mee om tijdens de vaart uitstekend te eten en te drinken, want zowel de uitgelezen keuken als het gestileerde personeel (waarvan sommigen verschillende talen spraken), werden geprezen tot over de grenzen. Men zou dat tegenwoordig in sterren uitdrukken! De kapitein voer opzettelijk traag omdat men van het landschap en de maaltijd kon genieten en men arriveerde tegen zes uur 's avonds.

Te Gent legde men langs de huidige Bargiekaai aan (foto 15) en men vertrok vanaf de Zuidkaai.

Tijdens het eerste derde van de negentiende eeuw werden de technische vernieuwingen merkbaar. De glorie tijd van de bargies taande stilaan. Niet meer de Staten van Vlaanderen maar de steden Gent en Brugge moesten voor de bargies instaan.

In 1824 voer de eerste stoomboot "De Hoop" uit Antwerpen, Gent binnen en begin mei 1834 werd de ijzeren stoomboot, "La Reine", als beurtschip tussen Gent en de kust ingelegd.

Wel bleef de bargie nog tijdelijk de voorkeur genieten; vanaf één september 1826 werd er zelfs een nachtbargie ingelegd.

Toen echter in 1838 de spoorlijn Gent-Brugge was ingehuldigd, hielden de organisatoren van de regelmatige dagbargies het voor bekeken.

Tijdens de zomermaanden en 's zondags kon men echter de schuiten voor speelreisjes inhuren.

De laatste boten waren echter niet meer te vergelijken met de oorspronkelijke; ze waren korter en lager en voeren met stoommachines (foto 16). De Gentenaars noemden ze de "kloefkens".

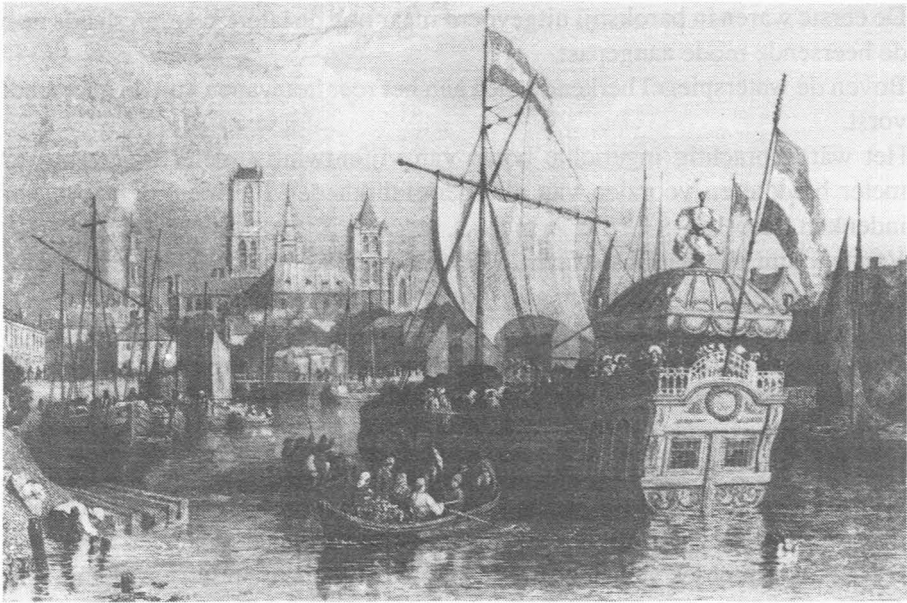


Foto 15. Aankomst van de Bargie te Gent, door F. Nash & E. Goodall (litho 19de eeuw)  
(S.A.G. - Copyright)

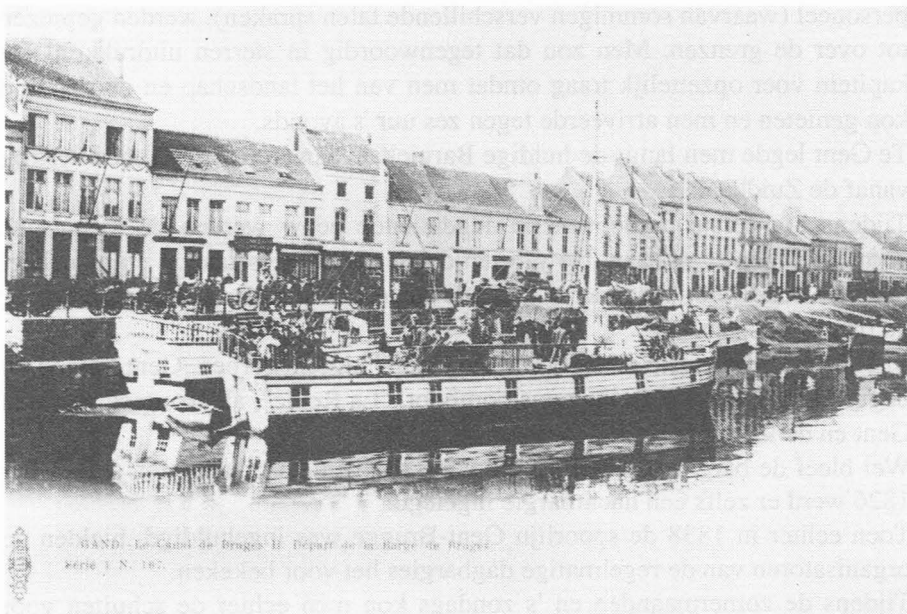


Foto 16. De laatste twee Bargies aan de Zuidkaai te Gent, ca. 1900  
(Verz. Fr. Van Bost, Gent)

Bij het begin van de twintigste eeuw was het er definitief mee gedaan. In 1908 werd de laatste bargie, de "Wilhelmina", als brandhout voor een paar honderd frank verkocht. Voor de Brugsepoort was deze "havengeschiedenis" voorgoed voorbij (27).

## **HOE DE BRUGSEPOORTWIJK EVOLUEERDE**

Op verschillende Gentse stadsplannen vanaf de 16de tot het eind van de 18de eeuw ziet men duidelijk de Leiebocht aan het gehucht Rooigem, de meersen, weiden en landbouwgronden die zich uitstrekten tussen de voornoemde rivier en Mariakerke en de landelijke, latere wijk der Brugsepoort die tot ca. 1860 afhing van de parochie Ekkergem.

De grond was er zeer goedkoop en vanaf de negentiende eeuw vond men die bijzonder geschikt tot de bouw van fabrieken en arbeiderswoningen.

Gent breidde zich vooral westwaarts uit, buiten de stadspoort naar Brugge toe. De belangrijkste evolutiefactoren van de Brugsepoort waren te wijten aan de oprichting van de wereldbepaalde machinefabriek van de Phoenix in 1826 en van de textielabriek de Lys twaalf jaar later (28).

De rest volgde.

Deze inplantingen lieten noodgedwongen hun sporen na op de landelijke rust en het uitzicht van deze buitenwijk, die een der volrijkste delen van de stad ging worden.

Reeds op het stadsplan van Landmeter Gérard (1855-'57) (foto 17) stelt men de uitbreiding der fabrieksgebouwen en straten vast.

De Brugsepoort werd een typische, negentiende-eeuwse arbeiderswijk met een ontelbaar aantal beluiken en grauwe straten die zich eerst op Rooigem ontwikkelden, later tussen de Brugsesteenweg en de Groendreef.

Twintig jaar na het slopen van de "Waalpoort" was het gehucht Rooigem en de wijk Brugsepoort bij de stad ingelijfd.

In 1878 noteerden de landmeters Gevaert en Van Impe de nieuw aangelegde straten en de bijhorende gebouwen op hun kaart van Gent (foto 18). De landelijkheid ging na de Eerste Wereldoorlog volledig zoek.

### **1. De Phoenix**

In 1825 werd, met de geldelijke steun van koning Willem I, het belangrijke metaalbedrijf "de Phoenix" buiten de Waalpoort opgericht.

Het werd gebouwd tussen de huidige Phoenix- en Kettingstraat (toen nog Rooigemweg) en de Leiekaai op ongeveer dezelfde plaats waar, tijdens de 16de eeuw de "Groenkerk" had gestaan (29).

De eerste directeur (Huytens-Kerremans, lid der Provinciale Staten) riep de Engelsman David Bell (foto 19) samen met een ploeg gespecialiseerde landgenoten naar Gent om er het bedrijf behoorlijk te starten (30).

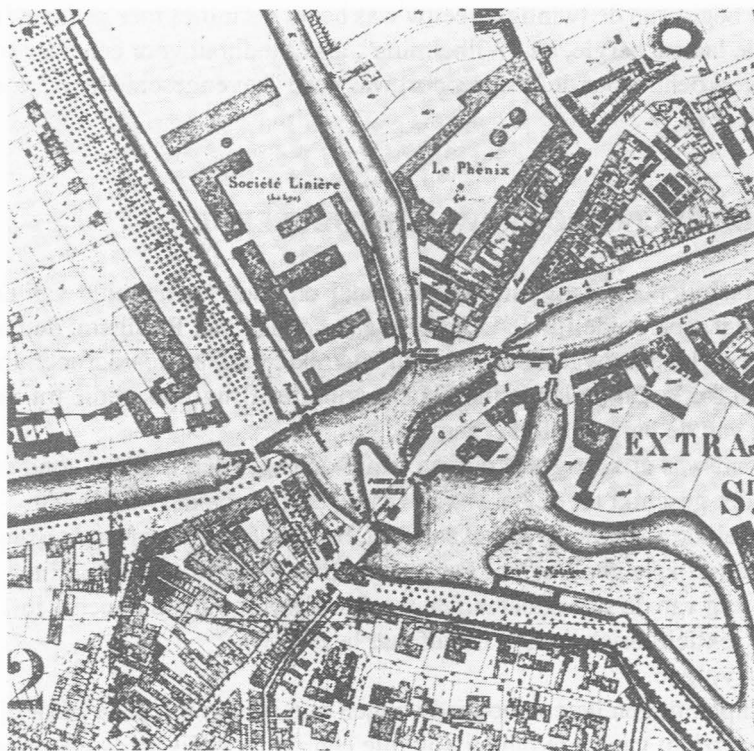


Foto 17. Kadastraal plan van Gérard (1855-'57).  
 Onderaan middenin : Brugsepoort of Waalpoort.  
 Links boven ; de "Grote Lys" en de "Phoenix".

Deze fabriek legde zich toen voornamelijk toe op de bouw van mechanische weefgetouwen.

Reeds in 1839 beschikte de Phoenix over een eigen gasfabriek binnen haar muren (foto 20). Oorspronkelijk voor eigen gebruik bedoeld, werd later ook elders gas geleverd. Men kon trouwens vanaf 1843, in concurrentie met de "Continental Gaz Company", het lichtgas 45 % goedkoper produceren en leveren.

In de Phoenix werkten gemiddeld een zeventhonderdtal mensen dertien uur per dag. Enkel als er een periode van bestellinggebrek was, zoals b.v. in 1855, werden honderden werklieden afgedankt terwijl de overigen slechts acht uur aan de slag konden blijven.

Deze fabriek richtte een eigen soort beroepsschool in waar jonge arbeiders door monitoren gespecialiseerd werden in hun vak.

De Phoenix was weldra internationaal bekend. Naast textielmachines werden ook gereedschappen gemaakt. Later kwamen daar stoom- en elektrische machines, metalen bruggen, pompen enz. bij.

Men voerde uit naar Oostenrijk, Rusland, Spanje, Portugal en zelfs naar Zuid-Amerika.

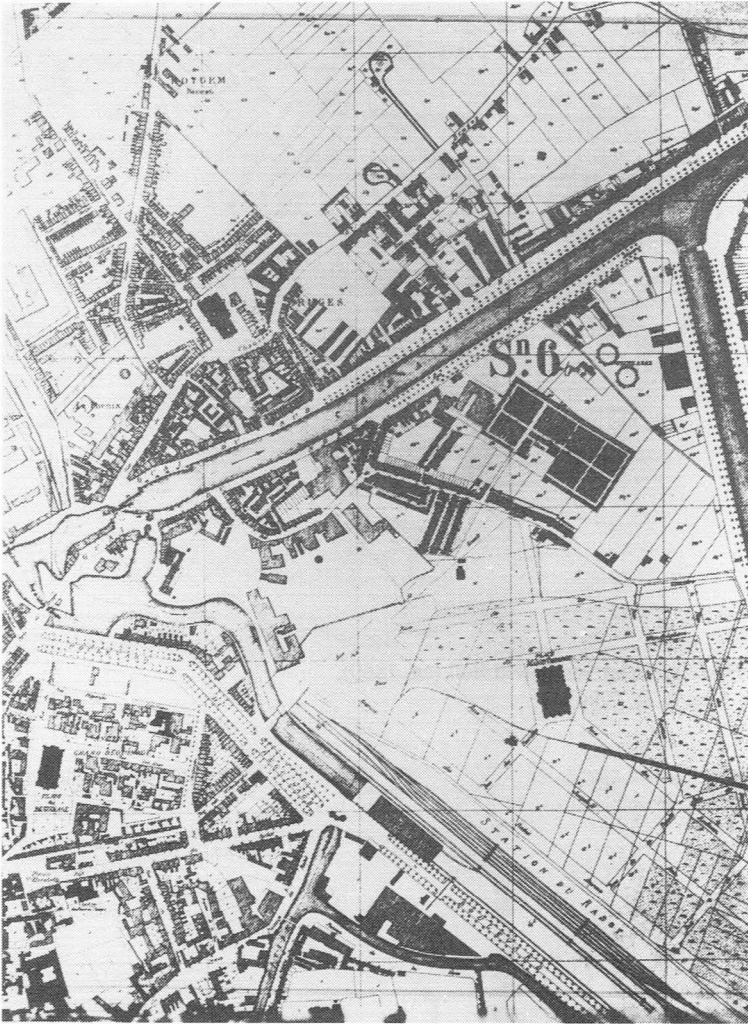


Foto 18. Kaart van Gevaert-Van Impe (1878) Brugsepoortwijk en Rooigem.

Dat metaalbedrijf bleef bloeien tot aan de Tweede Wereldoorlog. Daarna ruimde het plaats voor werkhuzen en tentoonstellingszalen van een Duitse autofirma.

## 2. De "Société Linière de la Lys"

Op een uitgestrekt terrein, een soort schiereiland op het gebied Ekkergem tussen de Leie en de Nieuwe Wandeling, werd de 25e juli 1838, dicht bij de Phoenix, de textielfabriek "La Lys" geopend.

Deze gronden, aan de rand van Rooigem gelegen, waren vroeger in 't bezit van Joost Clemmen, de bekende Gentse katoenbaron die tijdens de 18de eeuw in de Veldstraat woonde.

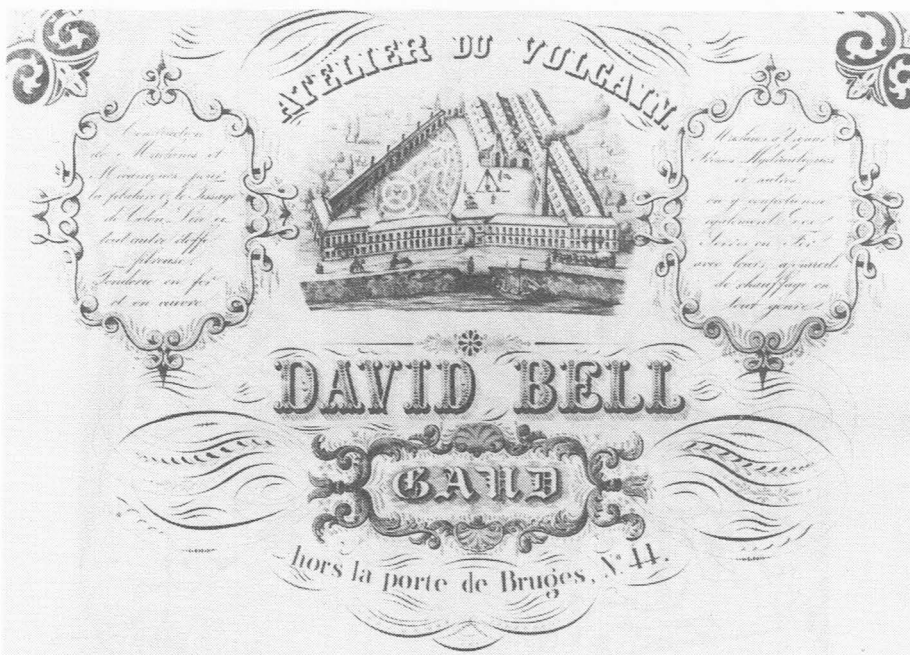


Foto 19. Porseleinkaart van David Bell (ca. 1850).  
(Verz. Fr. Van Bost, Gent)

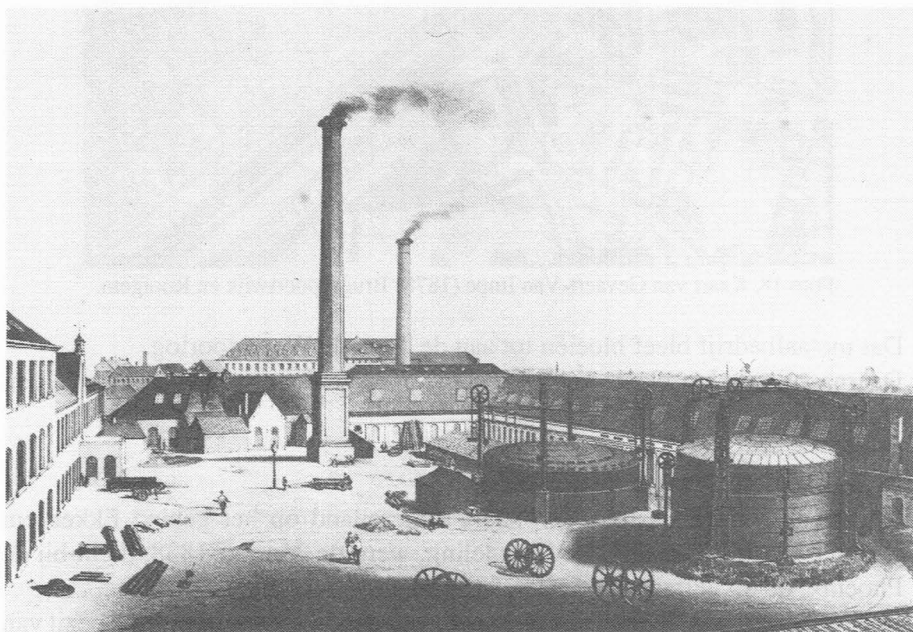


Foto 20. Gieterij en constructiebedrijf Phoenix, door Canelle. Bemerck de lichtgasinstallatie (litho 1854).  
(S.A.G. - Copyright)



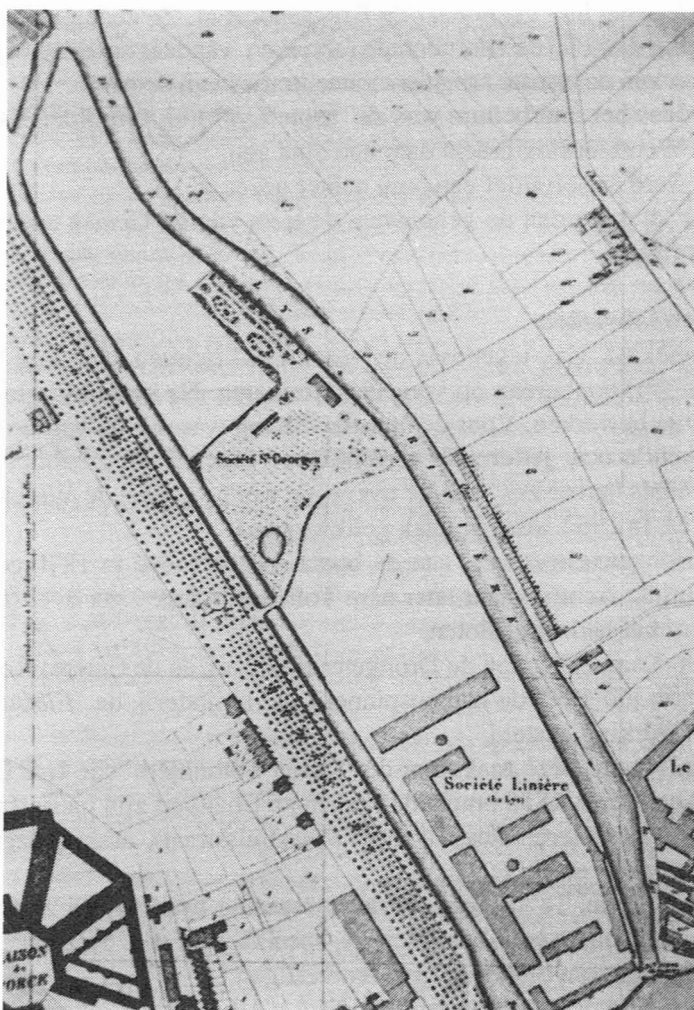


Foto 21. Ligging van de Soci t  Lini re de la Lys; bovenaan de schuttersmaatschappij Sint-Joris.  
Plan Gerard & Corvillain (ca. 1855)

Oorspronkelijk werd enkel de voorste eilandhelft, deze naar de Brugsevaart toe, bebouwd. Op de andere helft, naar Ekkergem toe, werd door de kruisboogschutterij van Sint-Joris eerst een schietplein ge nstalleerd en in 1847 bouwden ze daar hun "casino" (foto 21).

Doch "La Lys" breidde geleidelijk haar gebouwen over het verdere gedeelte van het schiereiland uit (31) (foto 22).

In 1883 draaiden er ca. vijftigduizend spinnen en werkten er gemiddeld tweeduizend vijfhonderd arbeiders, vrouwen en kinderen. Vandaar de volkse benaming : "de grote Lys".

Zeker n  het slopen van de stadspoort maar ook reeds daarvoor, zakten massa's

werklieden met hun gezin naar de Brugsepoort af. Ze zochten er (goedkope) huisvesting dicht bij de voornoemde fabrieken, vandaar dat deze wijk uitgroeide tot een van de armste arbeidersconcentraties van de stad.

Zelfs tijdens het interbellum was de "grote Lys" nog een bloeiende zaak. De Tweede Wereldoorlog bracht daar een eind aan.

In 1961 werd er definitief een punt achter gezet.

Vier jaar later werden de gebouwen, de trots van de Gentse textielindustrie, gesloopt (32).

### 3. Andere fabrieken

Op de Leiekaai, vlak tegenover de "grote Lys" richtten Morel en Verbeke in 1865 een verkoopbureau op voor vlasfabrikaten. Na korte tijd ging men zelf vlas en jute bewerken. Voor de buurtbevolking was dat de "kleine Lys". Deze fabriek kende ook gedurende verscheidene decennia een behoorlijke bloei. Doch evenals "grote zus" aan de overzijde werd de Tweede Wereldoorlog de spelbreker. In 1962 werd de zaak gelijkwideerd.

Op de Drongensesteenweg, aan de bocht, begon Fiévé in 1870 een kleinere textiel fabriek. Achttien jaar later nam Tollenaere deze zaak over (foto 23). In 1953 werd het bedrijf gesloten.

Tussen de Kaarderijstraat, de Drongensesteenweg en de (latere) Rooigemlaan werd, begin juli 1897 de katoenspinnerij en -twillanderij, de "*Filature de Royghem*" in werking gesteld.

Vanaf 1919 werd deze zaak door de "Union Cotonnière" (de U.C.O.) overgenomen. Omstreeks 1875 bracht de Fransman Chaubert zijn luciferfabriek over naar de huidige Lieremanstraat (toen Werkhuisstraat), naast de zgn. "Karne-melkkoer" van Verschraegen.

Na de oorlog van 1870 hief de Franse regering immers vrij zware onrechtstreekse belastingen op tabak, lucifers, speelkaarten enz. Sommige nijveraars gingen zich daarom buiten de grenzen vestigen.

Officieel heette de maatschappij "*Société d'Allumettes Causemille-Roche de Marseille*", maar de Rooigembefolking kende enkel de arbeidsgevaarlijke "stekskesfabriek". Men kon haar ruiken van op grote afstand (33)!

Na de Eerste Wereldoorlog werd deze zaak door de "Union Allumettière" vervangen en in 1935 bracht men het bedrijf naar Geraardsbergen over. De Gentse werkhuizen werden weldra gesloopt.

Sinds 1950 vestigde zich daar de groothandel in hout Van den Berghe. Onderwijl was Rooigem bijna volledig van uitzicht veranderd. De bevolking nam gestadig toe en van het landelijk gehucht bleef weinig over.

Vanaf 1870 schoof het fabriekswezen met zijn nasleep van arbeiders en hun bewoning geleidelijk op naar de Brugsevaart en de Groendreef. De terreinen waren doorgaans deze die hadden toebehoord aan het "Steengoed der Vaerne-wycks".

Daar werden onder meer de *ijzergieterij Choisy* en vervolgens verscheide-



Foto 22. Porseleinkaart : uitbreiding der werkhuizen van de Lys (ca. 1880)  
(Verz. Fr. Van Bost, Gent).



Foto 23. Vroegere textielfabriek Fiévé - Tollenaere (Drongensesteenweg).

ne textielfabrieken opgericht. Ze bloeiden, veranderden van eigenaar en van naam en ze werden tenslotte meestendeels gesloopt.

Voornaam waren de "*Filature du Nord*" en de "*Union Linière*" die in 1912 de "*Filature Moderne*" werd en die op haar beurt in 1927 door de "*Cotonnière des Flandres*" werd vervangen.

In 1909 startte de kemp- en jutespinnerij "*Manilla*" en twee jaar later de katoenfabriek "*L'Avenir*". De vroegere firma "*Filature du Nord*", opgericht ca. 1870, werd in 1912 "*La Nouvelle Linière du Canal*", het zgn. "nieuw fabriekje" van de coöperatieve "Vooruit" (foto 24). In 1927 werd deze vlasfabriek omgevormd tot de "*Filsoeties N.V.*", bekend voor haar fijne viscosezijde. Deze zaak bleef tot 1931 bestaan (34).

Van een geheel andere aard was de "*Ed. Beernaert's Dry-plate Company*" (foto 25). Omstreeks 1880 vestigde Edward Beernaert zijn bedrijf op een terrein aan de Groendreef, begrensd door de huidige Hamer- en Kiekenstraat enerzijds en de Wielewaalstraat anderzijds.

De inrichting was nieuw voor die tijd. Men vervaardigde er immers fotopapier en droge negatiefplaten. Door dit procédé kwam de foto binnen bijna ieders mogelijkheden met als gevolg dat er zich heel wat beroepsfotografen op de Brugsepoort kwamen vestigen.

Toen de Rooigemlaan werd aangelegd, moest het Beernaertbedrijf in 1902 de plaats ruimen.

Aan het einde van de negentiende eeuw richtten *Jozef Alsberge en August Van Oost* een blekerij op aan de grens tussen Drogen en Rooigem, dicht bij het Brughuizeken. Het Leiewater en de bijgelegen meersen waren uitstekende factoren die dat openluchtbedrijf in de hand werkten. Tussen beide wereldoorlogen in kende deze blekerij een bijzondere bloei.

Met de teruggang van het textielbedrijf werd deze zaak in de zeventiger jaren opgedoekt.

Tijdens het interbellum bestonden er op Rooigem nog een paar uiteenlopende, *gespecialiseerde bedrijven*. Vooreerst was er de melkerij "*Flandria*", gesticht door E. Dem en achtereenvolgens gevestigd in de Acaciastraat en de Elyzeese Velden.

Verder vestigde zich in de Meibloemstraat een "*Cartonnage - Etablissement Dugniolle et Demoor*", een zaak die vóór de Tweede Wereldoorlog heel wat personeel tewerkstelde.

#### **4. Ambachtelijke beroepen**

Tot in de eerste helft van de negentiende eeuw was een groot deel van de Brugsepoort nog landelijk. Vanaf het einde van de Phoenixstraat tot aan Mariakerke en Wondelgem deed men aan land-, groente- of tuinbouw.

Enkele boerderijen hielden stand tot na de Eerste Wereldoorlog.

Alhoewel fel verminderd waren er tijdens het interbellum nog verscheidene thuiswerkende ambachtsslui: schrijnwerkers en timmerlieden, kleermakers,

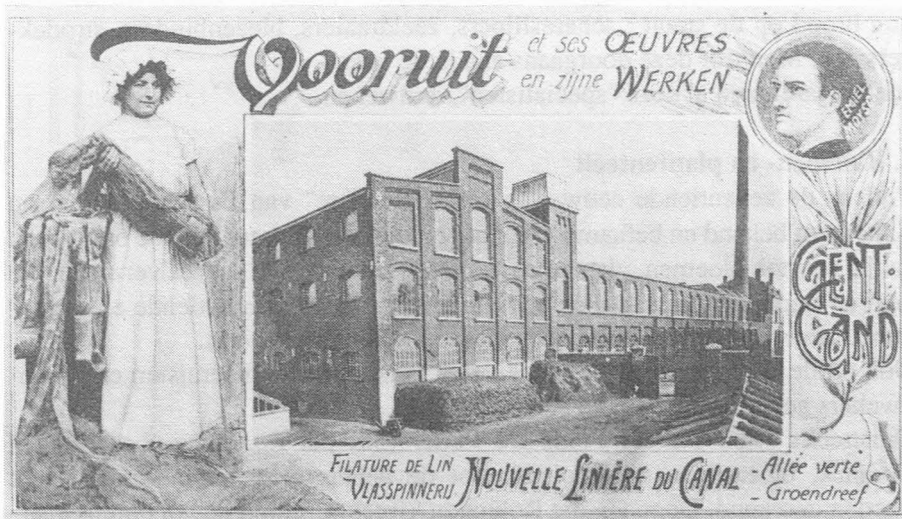


Foto 24. Vlasspinnerij "Nouvelle Linière du Canal".  
 (Copyright A.M.S.A.B., Gent)

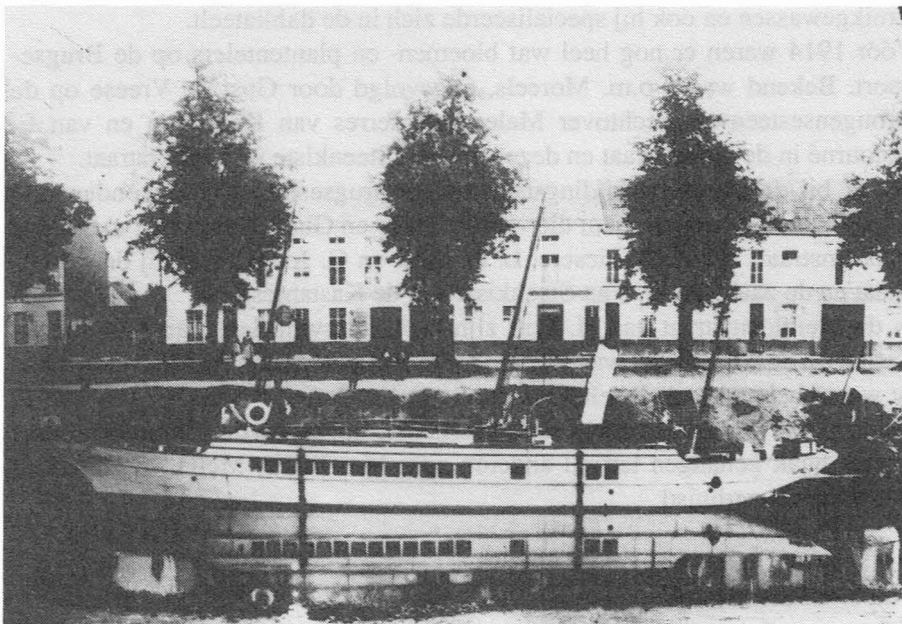


Foto 25. De Edw. Beernaert's Dry Plate Company, op de Groendreef.  
 (Verz. Fr. Van Bost, Gent)

fietsmakers, klompenkappers en dergelijke. Anderen verdienden meestal hun brood op de straat : schareslijpers, zeeldraaiers, biezenbinders, strodek- kers enz. Men trof deze doorgaans aan in de cités.

Met de jaren zijn al deze "specialisten" verdwenen.

## 5. Bloemen- en plantenteelt

Tijdens de zeventiende eeuw was het "Belvédère" van Bisschop Triest op Ekkergerm bekend en befaamd tot in het buitenland. Een tot dan toe ongemeen aantal soorten bloemen, planten en bomen werden er met succes verzorgd. De hof- en tuinbouw ontwikkelde er zich verder tijdens de achttiende en negentiende eeuw en dat bleef trouwens niet tot Ekkergerm beperkt.

Ook op de Brugsepoortwijk hadden zich verschillende bloemisten en boomkwekers gevestigd.

Omstreeks 1860 schreef Frans De Potter (35) dat *Robichon, Leys* en *De Coninck*, bloemisten op Rooigem, tot de belangrijkste van de stad Gent werden gerekend. De rozen die Robichon kweekte, waren bewonderenswaardig en Frederik De Coninck teelde in zijn serres op de Groendreef zeer gegeerde dahlia's. Ook bezat deze een boomkwekerij die prijzen haalde op verschillende tentoonstellingen. Leys stond bekend om zijn merkwaardige struikgewassen en ook hij specialiseerde zich in de dahliateelt.

Vóór 1914 waren er nog heel wat bloemen- en plantentelers op de Brugsepoort. Bekend waren o.m. Moreels, opgevolgd door Gust de Vreese op de Drongensesteenweg rechtover Malem, de serres van Kaelewyn en van E. Dejournalé in de Appelstraat en deze van Van Steenkiste in de Peerstraat.

Op of bij de latere Bevrijdingslaan en de Brugsesteenweg bestonden nog verschillende bloemisterijen; die van K. Spaey en Gust Decock trof men in de Blazoenstraat, Adolf Devriesere, L. Gulinck en G. Jonckheere bij de Boomstraat en de zaak van G. Van Steenkiste aan de Kastanjestraat.

In de Meibloemstraat had H. Bert zijn bedrijf terwijl deze van J. Storie en Carlier op de Groendreef waren te vinden. Van de Wynckel en Van Wassenhove waren bekend in de Wielewaalstraat.

Aan het eind van het interbellum had een vrij groot aantal de bloemistenschort aan de haak gehangen terwijl anderen naar Merelbeke, Melle, Wetteren en elders waren verhuisd.

## VOETNOTEN

27. d'Udekem d'Acoz, J. La barge de Gand à Bruges, Gand, s.d.

28. Fris, V., Les accroissements et transformations de la superficie bâtie de Gand au XIXe siècle, Gand, p. 148-149.

29. Zie : kadastrale kaart van Gérard (1855-'57) (foto 17).

30. Te oordelen naar een persoonlijke porseleinkaart van David Bell werd de machinefabriek "Phoenix" daarop "Atelier du Vulcain" betiteld ("hors de la porte de Bruges n° 44").

31. Daartoe werd het boogschuttersterrein van Sint-Joris in 1860 opgevorderd. Deze Gilde vestigde zich toen tijdelijk in een paviljoen aan de Nieuwe Wandeling.
32. Tijdens de slopingswerken slaagden we erin het grote schilderij "Les Séranceurs" (de hekelaars), door Morel gepenseeld, te krijgen. Het hangt sindsdien in het Museum voor Volkskunde.
33. Andelhof, E., *Oostvlaamse Zanten*, De papieren standaard van de "Verenigde Kappers" 1901, Gent, 1928, p. 88-92.  
In 1901 werd in de fabriek Causemille-Roche de maatschappij der "Verenigde Kappers" gesticht, een muziek-"sociëteit" bestaande uit de arbeiders die de fabrieksmerken in de verpakkingsbakken beitelde.
34. Van de Kerckhove, D., *Het Gents systeem : de rode fabrieken*. Voorbereidende studie. Gent (onuitgegeven licentiaatsverhandeling), 1983, p. 58-68.
35. De Potter, F., *Gent, de stad van Flora*, Gent, 1866, p. 38-39.

Lode HOSTE  
(t Vervolgt)

---