
VAN ALLE MARKTEN THUIS. Deel 11

*Stoofhijt, nen eemer veur ne kluit,
Baas uwen eemer die luupt uit.
En ha'k het k'ik U niet gezijd,
Ge waart al Uw stoofhijt kwijt !*
(Volksliedje)

De Turf- en Houtmarkten van de Groenen Briel, de Houtbriel en de Houtlei.

DE TURFMARKT OP DE GROENEN BRIEL

In de onmiddellijke omgeving van het Sluizeken lag de Groenen Briel. De naam is afkomstig van het Latijn "Broglium", wat een met bomen en struiken begroeide weide betekent. Het was de naam die men eertijds gaf aan een waterrijk gebied, een uitgebreid stadje gelegen tussen de Lieve, de Ploetersgracht, de Schipgracht en de Vogelenzang of Nieuwe Lieve (Blaisantvest). De inwoners noemde men "Brielenars". De Brieleneers waren de beste vrienden van de "Vogelzangers" (inwoners van de Vogelzangkaai) en hielpen ze in hun "steuvelingen" of vechtpartijen tegen de "Herodianen".



Fig. 1. De Schipgracht en de Tichelrei aan de Groenen Briel. Dit kanaaltje eindigde aan het Sluizeken. Zicht genomen van op de Sleutelkensbrug (vroegere Schaapbrug) (Postkaart nr. 215 (?) Heliotypie De Graeve - Gand. Verzameling E. Levis).

Dit waren de inwoners van de Heroduszak en het St.-Gillisstraatje. De Herodianen waren nogal dikwijls handgemeen met de inwoners van andere buurten (1).

Reeds in 1270 verkocht Margaretha van Constantinopel de "Turfbriel" aan de stad Gent. De plaats werd zo genoemd naar de schepen die er de turf aanbrachten uit de moerasgebieden ten noorden van onze provincie, de streek van Assenede, Axel en Hulst. De vaartuigen die van het Land van Waas kwamen, voeren niet tot in de Lievekom. Ze legden aan tussen het Sluizeken en de Schaapbrug (2). Sinds 16 februari 1630 werden ze gelost door de arbeiders van het Sluizeken. Vooral op donderdag en vrijdag kwamen veel schepen uit Hulst, Sint-Niklaas en Lokeren toe. Zij brachten ook koopwaar aan die bestemd was om op de Vrijdagmarkt verhandeld te worden. De scheepjes werden gelost door een afzonderlijk korps van speciale lossers. Het belang van de korporatie der turfdragers wordt duidelijk als men voor ogen houdt dat eertijds bijna iedereen turf brandde. Slechts weinigen konden het zich veroorloven voor de verwarming van hun woning hout, houtskool of steenkool te gebruiken. Het was veel goedkoper dan hout, dat schaars geworden was, toch zeker om het te verbranden. Aardenburg en Gent waren toentertijd de grootste turfmarkten. In de vroege middeleeuwen gebeurde de aanvoer langs de weg. Met turfkarren voerde men de plaggen aan, wat voor heel wat moeilijkheden zorgde. Toen men later begon Gent op allerlei manieren met de Noordzee en de Schelde te ver-

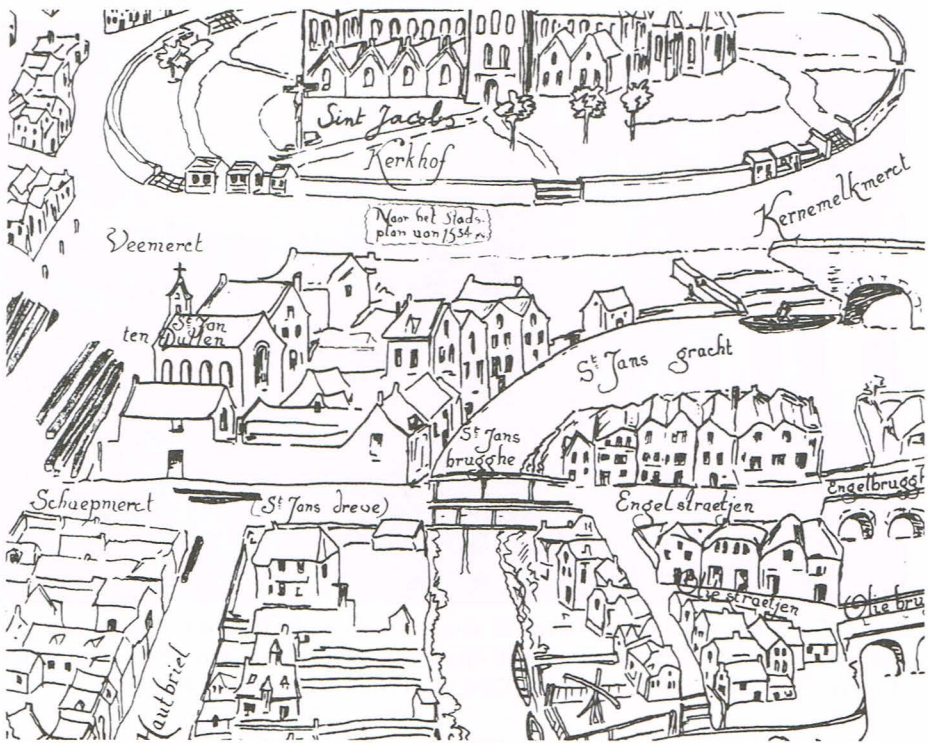


Fig. 2. Situatieschets van de buurt van de Houtbriel naar het stadsplan van 1534. Het hout ligt gewoon op straat opgestapeld langs de Veemerct (thans Vlasmarkt en Sint-Jacobsnieuwstraat), de Schaepmerct, de St.-Jansdreve en de Houtbriel. Ter plaatse veroorzaakte dit zoveel ongemak, dat er in 1371 een reglement kwam dat verbodt "omtrent Sente Jans huus, noch omtrent den Houtbriel, enich hout... over de greppe" te leggen, "nemaer dat men de plaetse ende straten over de greppe ruim houde".

binden, ontstond een uitgebreid net van grachten en kanaaltjes waarlangs men de aanvoer met platte turfscheepjes kon verzekeren. Te Gent was de Schipgracht daarvoor de aangewezen plaats. (Fig. 1)

De corporatie van de turfdragers bestond reeds in de vijftiende eeuw. De turfdragers - in 1636 waren er een zeventigtal - kwamen samen om het werk te verdelen bij de Schaapbrug aan de Tichelrei. Naarmate de steenkool meer en meer voor de verwarming ingang vond, slonk ook het aantal turfdragers zienderogen tot ca. dertig. Reeds in het begin van de achttiende eeuw verdween elk spoor van het turfdragerskorps.

DE HOUTMARKTEN, DE HOUTBRIEL, DE STRO- EN HOUTMARKT VOOR DE SINT-NIKLAASKERK EN DE HOUTLEI

De Houtbriel lag tegen de Leie aan de Kalvermarkt en was zo genoemd omdat men er het hout lostte en verkocht dat men via de Nederschelde en de Sint-Jansgracht aanvoerde (fig. 2). Verder hadden we nog de stro- en de

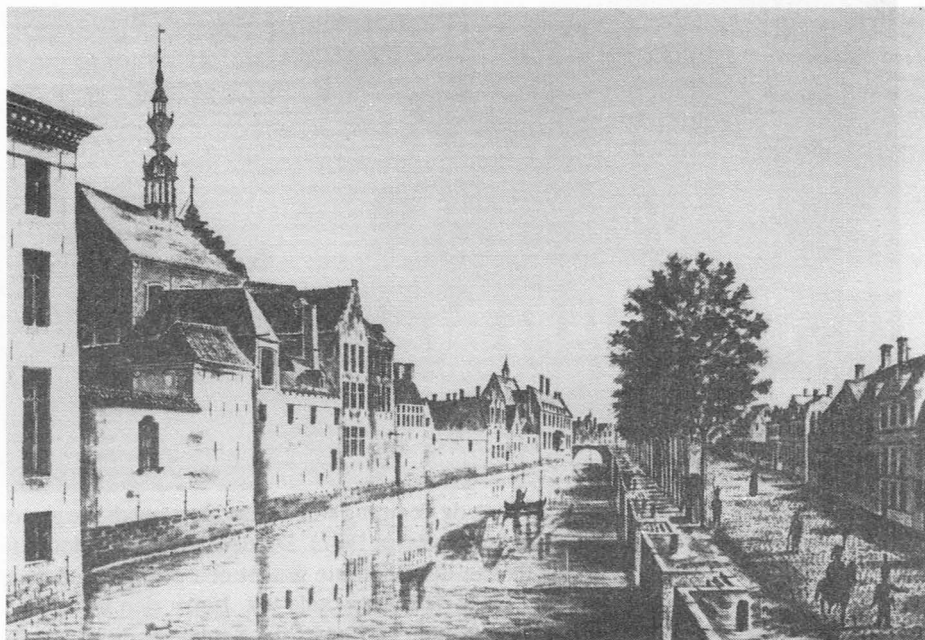


Fig. 3. De Houtlei naar een aquarel van Jan-Jozef Wynants ca. 1821 (Stadsarchief Gent) Kaaimuren, ruime watertrappen en een groot aantal meerpalen vergemakkelijkten het laden en lossen van de schepen. Links de kapel van het klooster der Alexianen. Op de achtergrond de posternepoortbrug en de nok van de gelijknamige poort. De schets werd gemaakt van op de Torenbrug die de verbinding vormde tussen de Poel en de Hoogstraat.

houtmarkt voor de Sint-Michielskerk. Wij gaan hier niet dieper op in omdat over beide markten in vorige artikels reeds gepubliceerd werd (3).

Zoals reeds gezegd raakten de meeste streken van Vlaanderen weldra ontbost, zodat men in de XIVE eeuw hout uit de Baltische landen diende in te voeren. Dit werd langs de Lieve op "bijlanders" naar Gent doorgevoerd. Een van de losplaatsen daarvoor was de HOUTLEI. Dit is de straat of beter gezegd de kaai langs de gracht met de gelijkaardige naam (Fig. 3), tussen de voormalige Zottepoort en de Torenbrug. Deze gracht of vaart strekte zich echter veel verder uit. De Houtlei begon aan de Oordeelbrug. Haar wateren liepen onder de Zottepoortbrug, de Posterne- en de Torenbrug en draaiden aan de Ramen terug naar de Leie om er zich, na eerst onder de Appelbrug (midden de huidige Jan Breydelstraat) gevloeid te zijn, met de wateren van de Lieve en de Leie te verenigen. Het kanaaltje werd gedempt in 1899 (Fig. 4). De naam Houtlei heeft zij te danken aan het hout dat men er vroeger te koop legde. In 1574 was de oever "ter Turre poorte, reeds de plaets daertoe van oude tyden ghecostumeerd". Vroeger zei men: "up de gracht tusschen der turre-poorten ende der posternen".

Men sprak van "rechtmatig hijt", hout dat met de draad doorgesneden of

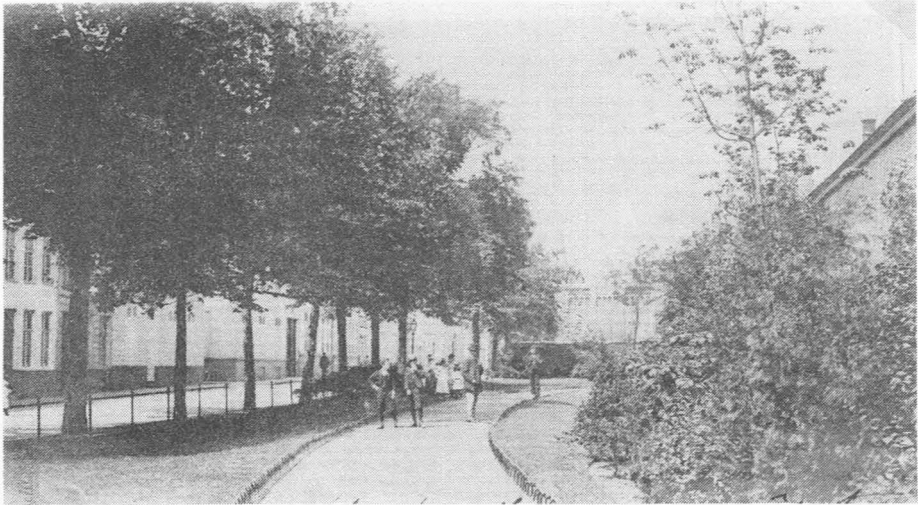


Fig. 4. En zo zag de Houtlei er uit kort na de demping van de modderpoel die ze geworden was, in 1899 (De postkaart werd verzonden in 1901). Dit deel werd omgedoopt tot Violettenlei en er werd op de plaats van de gedempte gracht een parkje aangelegd. Niet voor lang echter want ook hier sloeg de bouwwoede toe. Links zien we nog wat overblijft van de oorspronkelijke huizen, kaai en bomenrij. Rechts de muur van het "zothuis". (Prentkaart Albert Sugg, 1 N - 129. Verzameling E. Levis)

gezaagd is, "verstorven hijt", rottig hout dat gemakkelijk breekt, en "vierig hijt", het hout van de stam tussen het spint of "spek" en het kernhout (Fig. 5).

Brandhout was "stoofhijt", fijn hout waar men de stoof mee aanmaakte. Men kocht het bij de "stoofhijtmarchand" en bewaarde het in een "hijtmante".

'T GAAT HIER WERE OVER ZIJN HIJT !

"'t Es gelijk een stoofhijt. Zo mager of een stuk hijt. Hij is hijtmager. Zo mager of een hout" of : "'t Es ne hijtene" doelen allemaal op magere personen. Was iets of iemand zeer lomp, dan was men "zo lomp of een hijt". "Stokstijf" en "zo stijf of een hijt" zijn synoniemen. Zo de ouders, zo de kinderen wordt hier : "gelijk het hout is, is de spaander". Als iets over zijn hout ging" ging het alle perken te buiten. Uitdrukkingen met hout ontmoet men vaak in oude teksten :

1780 : "Zoo het hout is, zoo de byl"

(Zing. Zwaen, 64)

1713 : "Sulcke hout geeft sulcke pijlen."

(Sterre-Kycker, dec.)

1679 : "Men vindt by experientie / dat het droog hout licht brant"

(Sterre-Kycker, jan.)

1704 : "Alle hout / en is geen timmerhout."

(Sterre-Kycker, oct.)

T A R I F den 8 meij 1801 60 exempl.

Van het PLAETS-GELD ter publieke Merkten van de Stad Gend, besloten door den Raed Municipael in de zittinge van den 18 Floréal jaer IX.

BENAEMINGEN DER OBJECTEN.	QUANTITEIT	PETS DER PLAETS.		BENAEMINGEN DER OBJECTEN.	QUANTITEIT	PETS DER PLAETS.	
		Vierce Maest.	Oude Maest.			Vierce Maest.	Oude Maest.
Gransen, Bousen en andere Gransen	Per Zak	4 7/8	6	Gerogels	Per Kover	3 1/2	3
Lynwacelen	Per sack	4 7/8	6	Gransels	Per Kover-groed Maest	6 1/2	3
Vlas	Per eldieren onder de 20 Sijgertien (100 pond gouden gewigt	3 7/8	3	Aerd-Appelen	Per Zak	4 7/8	6
Gaersens	Doe	4 1/2	3	Peiren	Doe	4 7/8	6
Hollbloeten	Per ruyt	5 7/8	6	Noten	Doe	4 7/8	6
Pörden	Per Mest	3 7/8	12	Appelen	Doe	4 7/8	6
Ossen	Doe	4 7/8	6	Ajays en andere Verselen van 1 selve slach	Per Kraem	3 7/8	3
Keeren	Doe	3 7/8	6	Kerjden en Puyngens	Per Korf of Stroek	3 7/8	3
Kalvers	Doe	3 7/8	6	Ritou-stiel	Per Kraem	3 7/8	3
Veikens	Doe	4 1/2	6	Droogen Vies, en andere Eetwaren van alle slach en soeten	Per Korf-volgen	3 7/8	3
Jonge Vuisens	Per Kerse	4 7/8	6	Bloemen en Gewassen	Per Kraem	3 7/8	3
Schapeen	Per Mest	3 7/8	3	Zee-schepen, <i>loevens of onloevens</i>	Per Vants	24 7/8	6
Brandhout, Stroy, Alsevers, Voeder, en Kerensack, ackonwede met Rytuygen	Per Wagen of Karre	4 2/3	6	Bylanders	Doe	24 7/8	6
Zeyt-Kvarenen op de Veydag-Markt	Per Kraem	4 7/8	6	Pleyten	Doe	24 7/8	6
Leggude Kerusen	Doe	3 7/8	6	Schepen komande van den Dichter, geroeyt Boven-schepen	Doe	24 7/8	6
Timmer-hout	Per 100 voeten cubiek	3 1/3	3	Schepen geroeyt Waeren, geladen met Kerle, RAA, Steenen, Aschen, etc. etc.	Doe	24 7/8	6
Kieken	Per Kover of Maest	3 7/8	3	Ander Waeren, geroeyt van Dons	Doe	24 7/8	6
Eyeren	Per Hane	4 7/8	6	Bier-Schuyten	Doe	24 7/8	6
Baer	Per Maest	3 7/8	3	Schuyten, geroeyt Otters	Doe	24 7/8	6
Duyren	Per Korf of Maest	3 7/8	3	Schuyten, geroeyt Westersche	Doe	24 7/8	6
Wid	Per Maest	3 7/8	3	Moonst-Schuyten	Doe	24 7/8	6

Fig. 5. "Tarieven van plaets-geld op de markten te Gent van 18 Floreal jaer IX (8 mei 1801). Timmerhout par 100 voeten cubiek 2 1/3 centimes of 3 deniers. Brandhout,... aankomende met Rytuygen par wagen of karre 4 2/3 centimes of 6 deniers." (Universiteitsbibliotheek Gent. Fonds Vliegende Bladen, Marchés)

- 1568 : "Alle hout en is geen pijlhout."
(Les proverbes anciens flamengs et françois par François Goedthals)
- 1669 : "Daer men hout capt / daer vallen spaenderen."
(Sterre-Kycker, sept.)
- 1568 : "Oud hout / oud gaud."
(Les proverbes anciens... 67)
- 1568 : "Van goeden houte maect men 't heetste vier."
(Les proverbes anciens... 71)
- 1568 : "So wel berrent een crom haut, als een rechte."
(Les proverbes anciens... 71)

Een toemaatje : werd men bij het uitdelen van lekkers overgeslagen dan vroeg men : "En ik hê een hijte muile zeker ?"
Turf is eigenlijk gedroogde veengrond. Het kan een zeer grote hoeveelheid vocht opsorpen. Vandaar dat men van iemand die ze goed "naar achter kon kippen", van iemand die een "tsenuivermuile" was zei : "Hij mag genen turf (tirf) !".

Deze gezegden vonden we bij de “Briefwisseling tusschen Vader Gys en verscheydene andere geleerde Persoonen van zynen tyd”, beter bekend als “Vader Gys” :

“den pastoor spreekt tegenwoordig van de Passie, van de Gulzigheyd, van overspel en van Dronkenschap, en ’t ergste van al hy en mag geen en turf, ’t is gelyk om te lagchen.”

In 1848 vinden we in het feuilleton van 12 december in de “Gent. Telegraaf” : “... ze mag den turf niet.”

Zo zie je maar weer dat Gentenaars uit goed taalkundig hout gesneden zijn.

Eddy LEVIS

VOETNOTEN

- (1) Herodianen : Volksnaam waarmee de inwoners van de Heroduszak en het Sint-Gillisstraatje aangeduid werden. De Herodianen waren nog al eens handgemeen met de inwoners van andere buurten. Het gebied hoorde vroeger toe aan de markies de Rhodes, vandaar de naam. (“Gents Woordenboek”, L.L. Coopman, p. 524)
- (2) Schaaapbrug : Oude naam van de Sleutelkensbrug. De stadsrekeningen van 1328, p. 636, maken er al gewag van. Daar stond over de Schipgracht de “poort ter Schaaepbrugge”. Ze werd afgebroken omstreeks 1500, zodat de vindere, die daar sinds het midden van de 14e eeuw zetelden, moesten verhuizen naar de “Waeterpoort” aan ’t Sluizeken. Dr. Victor Fris weet niet waarom de brug zo heette. (De oude Straatnamen van Gent, Dr. V. Fris, p. 179)
- (3) Houtmarkt : zie G.T. 1988, meinummer p. 134.
Houtbriel : zie G.T. 1988, julinumner p. 210.

BIBLIOGRAFIE : zie vorige artikels van dezelfde reeks.
