

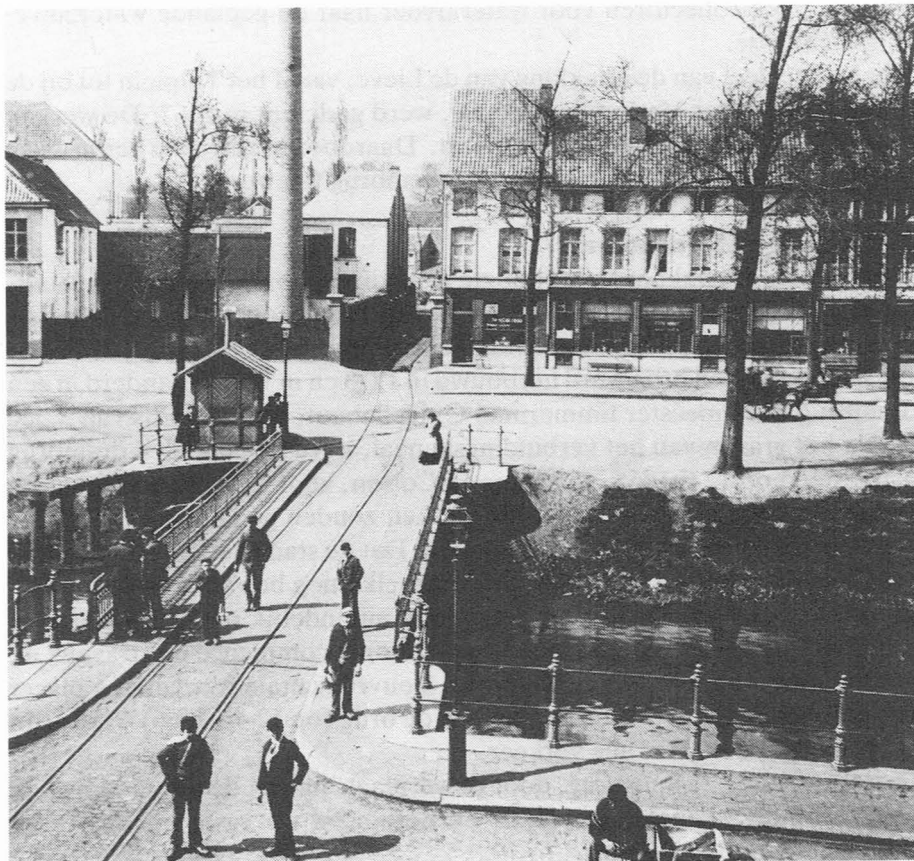
## UIT DE GESCHIEDENIS VAN DE GENTSE BRUGGEN (Vervolg)

### Gantoisebrug

Voor de verbinding van de Molenaarstraat met de Blaisantvest, werd in 1873, een metalen draaibrug gebouwd, over de aftakking van de Lieve, Vogelenzang genoemd. De Gantoisebrug kreeg haar naam van de nabijgelegen vlasspinnerij "La Linière Gantoise". Dit bedrijf werd in 1838 gesticht de gebouwen werden in 1958 gesloopt.

De eerste brug, geplaatst door aannemer Rollin, voor de prijs van 47.209 fr. had een lengte van 18 m. en was 2,65 m. breed. Op 10 juli 1874 werd de brug getest op 15.000 kg. De vaargeul was 9 m. en de vrije hoogte 1,3 m.

Op 11 april 1963 werd de Gantoisebrug voor alle verkeer gesloten en tijdelijk vervangen door een nood-voetgangersbrugje. Einde oktober waren de



(Foto Stedelijk Commissie voor Monumenten en Stadsgezichten).  
De Gantoisebrug, einde 19e eeuw.

grondaanvullingen, voor het dempen van de gracht, zo ver gevorderd, dat zowel het brugje als de bovenbouw van de Gantoisebrug kon worden gesloopt. De werken aldaar waren ten einde op 8 november 1963.

### **Geuzenbrug**

Dit voetgangersbrugje, soms ook Kemelbrugje genoemd, was een metalen constructie die men tijdens de herbebouwing van de Lousbergbrug, in 1887, over de Visserij had gelegd als noodbrugje en die daarna gedeeltelijk werd gebruikt over de aftakking van de Lieve op de Blaisantvest, rechtover het straatje van Berouw. Het brugje was gebouwd volgens het stelsel Eiffel en had een lengte van 28 m. en een breedte van 3 m.

In 1949 werd dit brugje vervangen door een moderne constructie in gewapend beton (zie foto). De werken begonnen op 31 oktober 1949 en waren ten einde op 18 april 1950, de kostprijs bedroeg 483.000 fr. Bij de demping van de gracht in 1964 werd er onder het brugje een vijver aangelegd.

Uiteindelijk verdween het brugje toch, toen men in 1980 begon met de aanleg van grote collectoren voor waterafvoer naar de geplande waterzuiveringsinstallatie.

Het laatste deel van de aftakking van de Lieve, vanaf het Tolplein tot bij de uitmonding in het Verbindingskanaal, werd gedempt in 1967. De werken duurden van 20 februari tot 31 maart. Daardoor verdwenen terug twee bruggen : de oude Tolbrug en de Meerhembrug (zie verder).

### **Tolhuisbrug - Meerhembrug**

Over het Meerhemkanaal, ter hoogte waar dit uitmondde in de Sassevaart, lag een brug, ontstaan rond 1580, en Tolhuisbrug genoemd naar het nabijgelegen tolhuis : de stad Gent eindigde hier immers.

De smalle, houten brug werd herbouwd in 1773 en in 1808 veranderd in een draaibrug door meester timmerman C. Hellebaut, voor de prijs van 5.300 fr. Na het graven van het verbindingskanaal, werd een metalen draaibrug aanbesteed op 12-6-1865, aan Rens en Colson, voor 23.038 fr. Volgens de aanneming was er voorzien dat de werken zouden gedaan zijn op 30-10-1865 doch toen moest men nog beginnen! Dat de stad daar niet zo gelukkig mee was getuigen verschillende brieven welke nog bewaard gebleven zijn in het stadsarchief. De werken begonnen uiteindelijk op 27-11-1865. Op 5-2-1866 lezen we in één der brieven : "... on a commencé des travaux de placement du pont de fer au Tolhuys : 2 ouvriers étaient occupés à placer des poutres en bois." Na het testen van de brug (op 12-12-1866) werd ze in gebruik genomen voor alle verkeer.

In 1901 werd de Tolhuisbrug, door de verplaatsing van de uitmonding van het Verbindingskanaal, verplaatst en herbouwd als vaste metalen brug door aannemer M. Dumon.

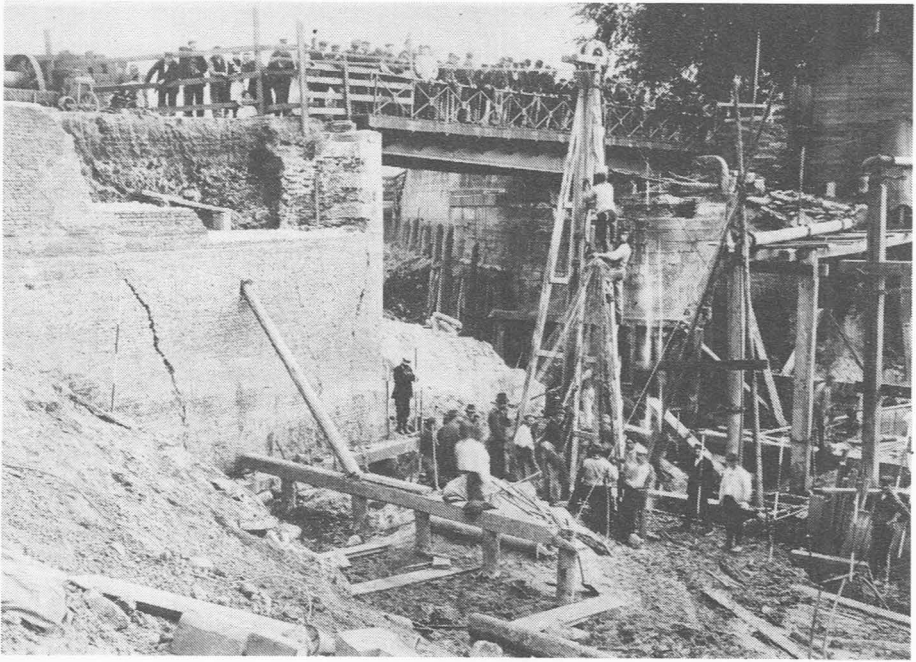
In 1949, bij de herbouw van de nieuwe Tolhuisbrug (vernietigd in 1944)



Geuzenbrug rond 1936.



Geuzenbrug in 1949. (Foto T.D. van Bruggen en Waterloper).



De werken aan het verbindingkanaal en aan de Tolhuisbrug in 1900.



Wie herkent dit zicht nog? Rechts : de Meerhembrug.

werden ook de oude Tolhuisbrug (ook wel Tolbrug genoemd) en de Meerhembrug vernieuwd en tevens verbreed. Het was de laatste herbouwing want enkele jaren later werden beide bruggen gesloopt toen men zowel de Lieve als het laatste eindje van het Meerhemkanaal dempte (zie Gantoisebrug).

De eerste Meerhembrug was ontstaan in 1904 : ze werd gebouwd met de materialen van de gesloopte Torhoutbrug. Aanbesteding op 12-9-1904; laagste inschrijving : firma Combes en Naessens voor 55.375 fr.

---

Jaar	Soort	Lengte	Breedte van : rijweg	voetpad	Vrije Proef door-hoog- vaar te	
1808	Houten draaibrug	17,65	3,15		9	
1865	Metalen draaibrug	21,7	2,8	2 x 0,8		18.000
1901	Vaste in metaal	17,7	7	2 x 2	8,8	3,26
1949	Vaste in metaal	17,7	13,5	2 x 2	8,8	3,26

---

### **Drie Gatenbrug**

Deze stenen brug, over de gracht der oude stadsvesten, net voorbij de Contributiebrug (komend van de Begijnhoflaan) ontstond, bij het graven de de Coupure in 1751, door de aanleg van een verbindingsweg ernaast. Het was een gemetselde brug met drie bogen of gaten, vandaar de naam.

De naam "Drie gatenbrug" komt echter reeds vroeger voor en dan bedoelde men waarschijnlijk de bogen van de brug en het wachthuis aan de Brugse poort zelf (zie plan Malfesan).

Bij de demping van deze oude stadsvesten (aangevangen in augustus 1971) werden de drie brugbogen versterkt met platen in gewapend beton en terzelfdertijd werd de rijweg verbreed tot Zes Meter. Deze werken vingen aan in oktober 1972 en waren ten einde op het einde van december.

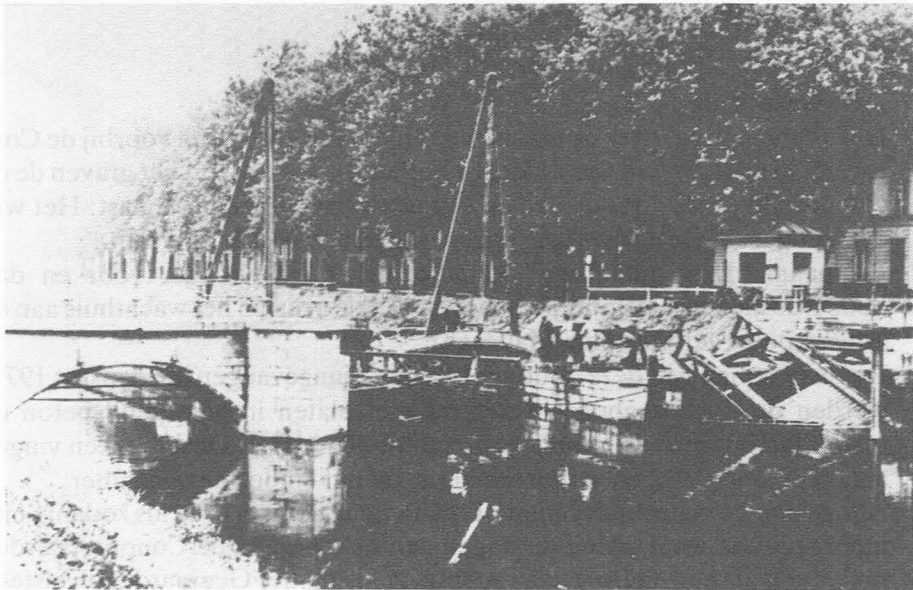
Aangezien de waterloop gedempt is kan men van een brug als zodanig niet meer spreken want alleen de bogen aan de kant van de Coupure werden behouden als herinnering aan de brug, zoals bij het Geeraard Duivelsteen de overwelling van de Reep nog te zien is.

### **Rasphuisbrug**

In het boek van Destanberg (Gent onder Jozef II, 1780-1792) lezen we : " 2 juni 1781, Openbare aanbesteding voor het bouwen ener nieuwe houten,



De Rasphuisbrug in het begin van deze eeuw.



De Rasphuisbrug in juni 1940, gezien vanaf de Coupure links.

draaiende brug, rechtover het Correctiehuis. De oevers der Coupure waren sedert 1753 verbonden door een houten passerelle, waarvan het onderhoud ten laste was van de parochie Akkergem. De passerelle is op het plan van 1756 aangetekend en lag rechtover de straat leidende naar Ekkergerkerk en volgde de richting dezer straat. De nieuwe brug werd gemaakt ten laste van de provincie; men gebruikte vele oude bouwstoffen door het provinciebestuur ter plaatse aangebracht.”

De brug werd genoemd naar de Provinciale gevangenis welke de naam kreeg van “Rasphuis”. Deze benaming komt voort uit het feit dat de gevangenen indertijd als tijdverdrijf hout moesten raspen. Het Rasphuis werd gebouwd in 1773, het gebouw op de Nieuwe Wandeling in 1862. Het oude gevang werd in 1935 gesloopt om plaats te maken voor de huidige Landbouw hogeschool welke in dienst werd genomen in 1940.

De houten draaibrug van 1781 werd vernieuwd in 1812 en in 1881 werd ze hermaakt als metalen draaibrug met een vloer in eikenhout uitgevoerd. Tijdens de oorlog 1940-1945 werd de brug vernield en ... alhoewel geen brug van druk verkeer, werd er toch een noodbrug geplaatst. Doch volgens dagblad “Het Volk” : “men moest een echte klimmer zijn om daarvan gebruik te maken”.

In 1945 werden de overblijfselen van de vernielde brug alsook de noodbrug verwijderd en de oevers van de Coupure rechtgetrokken, waardoor de scheepvaart ter plaatse heel wat gemakkelijker geworden is, zo schreef dagblad “Vooruit” in augustus 1946.

Alhoewel deze brug niet de laatste was die verdween, toch heb ik ze als laatste besproken omdat ze wel verdween als wegbrug doch enkele jaren later terug werd opgebouwd als voetgangersbrug en meteen een andere naam kreeg (zie deel 2 : Uit de geschiedenis van de Gentse bruggen). Net als de Hamerbrug is het ook één van de weinige bruggen van Gent die verdween zonder dat de stroom, waarover de brug lag, gedempt werd.

M. LABYN  
(’t vervolgt)

## NOOT

- (1) Aankondiging eerste herbouw Rasphuisbrug : “Sousmissien voor de aenneming to het ermaeken van de draeyende brugge regt over het corectiehuys in deze stad, zullen aenveirt worden ... enz”.

De aanbesteding werd toegewezen op 1 juli 1808, voor de prijs van 10.838 fr. aan de enige intekenaar, de heer Van Lanersmesch, wonende Gewad te Gent.