

over de "étang aux cygnes", nu veeleer een grote plas wemelend van meeuwen.

## BRONNEN

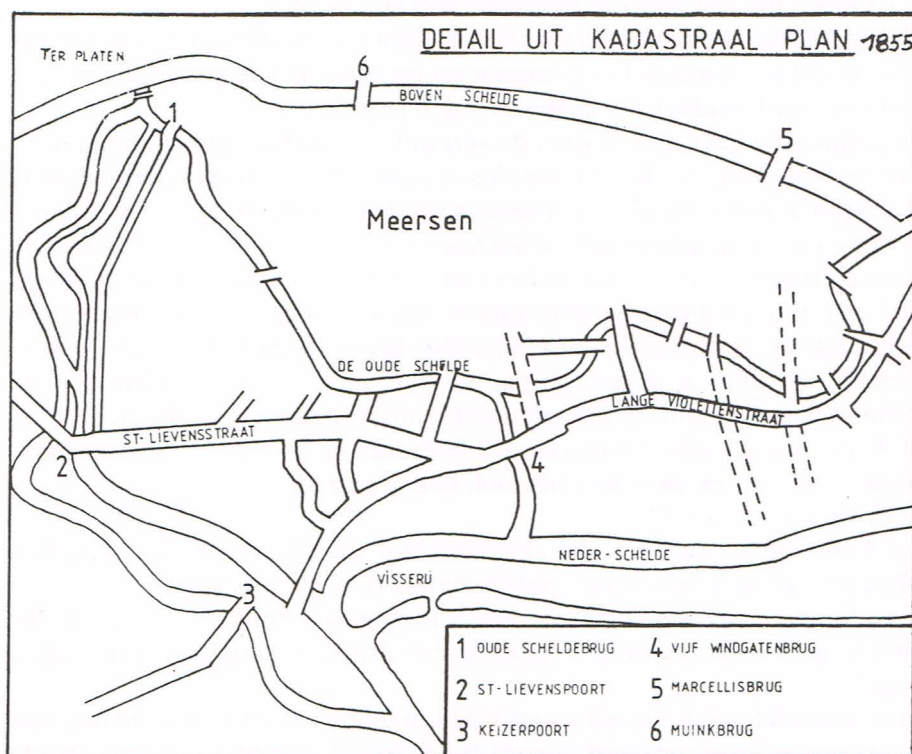
- "La Flandre libérale", 31.01.1897; 25.02.1897; 20.03.1897; 22.03.1897; 02.04.1897; 10.05.1897; 12.05.1897; 16.05.1897; 22.05.1897.
- "Gazette van Gent", 25.02.1897.

André DESPRETZ

## UIT DE GESCHIEDENIS VAN DE GENTSE BRUGGEN (Vervolg)

### OUDE SCHELDE

De oude Schelde, zie plan, verdween reeds gedeeltelijk in 1837 door de aanleg van de spoorweg in de Muinkmeersen. Enkele jaren later, in 1862-



# Demping van deel van 't Oud Scheldeke

De modernisatie van de Stationsstraat omvat de verbreding en verbetering van de rijweg maar ook het dempen van een deel van het Oud Scheldeke, dat op het Van Arteveldeplein zal worden blootgelegd.

Slechts de Gentenaars van middelbare leeftijd zullen zich nog dit Oud Scheldeke herinneren. Het was een kwalijk riekende watertje, dat in geen enkel opzicht nut had en waarover door iedereen steeds werd gekankerd.

De beide overwelfde uiteinden van de verdwenen Schelde-  
arm kan men nu nog bemerken naast de Terplatenbrug en aan de Koepoortkaal. Aan de Koepoortkaal wordt die gebruikt als afvoer door een brouwerij. Dit watertje doorsneed het Zuidpark (het werd door de E3-werken aldaar blootgelegd), bereikte het huizenblok tussen de Vijfwindgatenstraat en de Rijke-Klarenstraat, liep achter de school Spanoghé en onder de Lange Violettestraat én bereikte de Hollainkazerne.

Dit gedeelte, van de Frère Orbanlaan tot voorbij de kazernie, werd in 1939 gedempt. De nieuwere toegang tot de school en het lager gelegen gebied aan de overzijde duiden de verdwenen bedding duidelijk aan.

Dit watertje verdeelde zich in twee armen. Een ervan liep achter de huidige cinema Capitole en kon men tussen twee hotels vlak bij het Van Arteveldeplein zien. Tussen deze twee inrichtingen, waarvan de ene een restaurant en de andere een elektriciteitszaak is geworden, zal men nl. nu nog een deur bemerken. Vroeger was daar een hekken dat de toegang tot dit watertje afsloot.

Deze laatste arm zet zich nu, gedeeltelijk overwelfd, gedeeltelijk slecht gedempt, verder onder het Van Arteveldeplein. En het is dit deel Stationsstraat - Van Arteveldeplein, dat men zal opzoeken, ruimen en beter dempen, nadat een rioleringsnet eraan is gelegd.

---

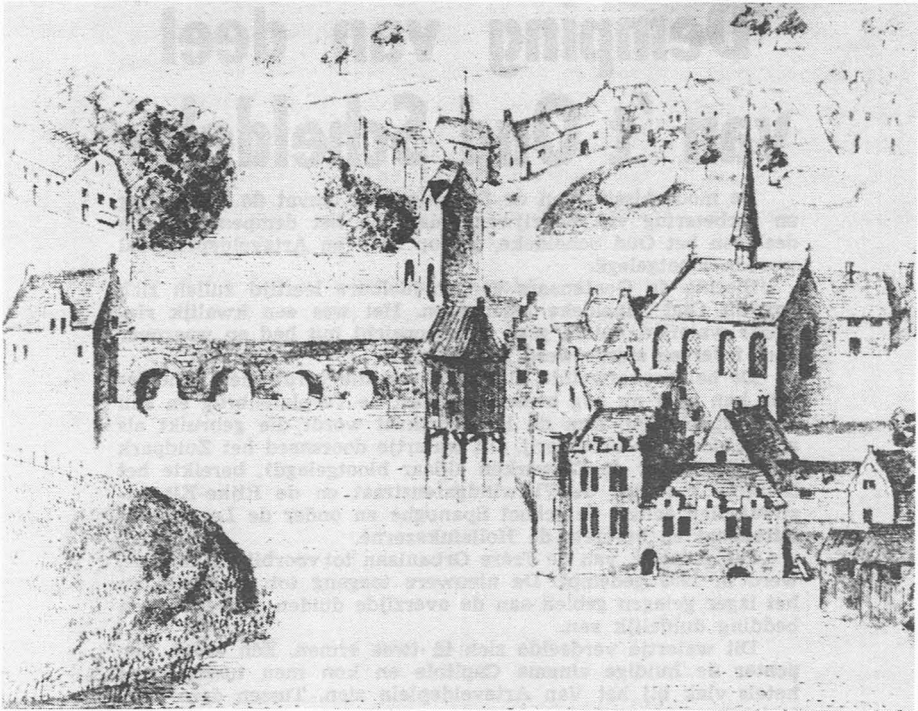
Uit dagblad "Het Volk" 14 januari 1972.

1863, werd een gedeelte der oude Schelde overwelfd, bij de aanleg en op-hoging van de Frère Orbanlaan. De verbinding met de Schelde, aan de Kui-perskaai, werd overwelfd in 1884 (vandaar de naam Oude Scheldestraat). Het overwelfen van de Oude Schelde vanaf Ter Platen tot stroomafwaarts het brugsken onder de St-Lievensboulevard, gebeurde in 1880.

Het Oude Scheldebrugsken (een stenen boogbrugje) daterend van 1675, dichtbij een sluis gelegen, in de nabijheid van de Muinkbrug en liggend over de Oude Schelde, vandaar zijn naam, verdween in 1880 bij de aanleg van de Ter Platenbrug.

In 1913 verdween één der laatste stukken van de Oude Schelde aan de Ten-toonstellingslaan.

Tijdens de aanleg van de oprit van de E3 weg in het Koning Albert park (door de Gentenaars beter gekend als het Zuidpark) was een klein deel van de overwelfde Schelde tijdelijk zichtbaar.



De vijf (?) windgatenbrug volgens tekening van schilderij anno 1534 gezien vanaf de Neder-Schelde

Door de overwelving en opvulling van de Oude Schelde verdwenen in totaal elf brugjes welke nog te zien zijn op het kadastraal plan van 1855.

De meeste van die brugjes hadden echter geen naam.

In "Ghendtsche Tydinghen" van juli 1983, verscheen een uitgebreid artikel over de Oude Schelde van de hand van de heer M. Van Wesemael.

### **VIJFWINDGATENBRUG**

Volgens Steyaert werd deze brug zo genoemd omdat de wind er uit vijf windstreken (of gaten) waait. Volgens anderen echter bezat de sluis bij de brug vijf windgaten en werd de brug daarnaar genoemd.

Ze lag over de Kleine Schelde, welke rond 1290 gegraven werd om er de Oude Schelde met de Neder-Schelde te verbinden (zie plan)

De brug bevond zich op het einde van de Lange Violettenstraat.

Volgens M. Heins werd de brug hersteld of herbouwd in 1415 en had het uitzicht van een Romeinse brug met vier of vijf bogen, welke nog te zien waren op plannen uit de 17de eeuw.

De vijf Windgatenpoort, een versterkte binnenpoort, werd na de brug gebouwd in 1325. Ze verloor haar nut in 1383 door de bouw van de St.-Lievens- en Keizerpoort. In uitvoering van het besluit van Keizer Karel verdween de poort in 1554.

De vijf Windgatenstraat, genoemd naar de brug, werd aangelegd in 1855. Daartoe werden een aantal huizen in de Lange Violettenstraat gesloopt tussen de St.-Joriskapel en de vijf Windgatenbrug.

De brug verdween voorgoed in 1937 toen de Kleine Schelde overwelfd werd. Uit het dagblad "Vooruit" van 17 november 1937 citeren we :

"Het oud Scheldeken, dat in zomertijd, de wijk begrepen tussen het Arteveldeplein en de St.-Lievenspoort verpest, verdwijnt.

... bouwen ener riool tussen Vijf Windgatenbrug en Neder-Schelde, bouwen ener riool in een deel der Brusselse straat, het wegbreken der pijlers van de Vijf Windgatenbrug en het bouwen van de kademuur aan het gedeelte van de Neder-Schelde, waar de riool uitmondt. Voorziene tijd : 150 dagen."

## **HET MEERHEMKANAAL**

Over dit kanaal met een breedte van 10 tot 16 m, ontstaan in de 13de eeuw en gelegen tussen de Chartreuzenplaats en de Tolhuisplaats, lagen vijf bruggen :

### **1. De Chartreuzenbrug of Fraterbrug**

De naam werd ontleend aan het daarbij staande klooster, welke men van af 1584 de Chartreuze noemde. Vanaf deze brug geleidt de Rode Lijvekensstraat naar de Slijpstraat. De stenen brug werd vernieuwd in een houten draaibrug in 1812, ze was toen 13,25 m lang en 3,4 m breed.

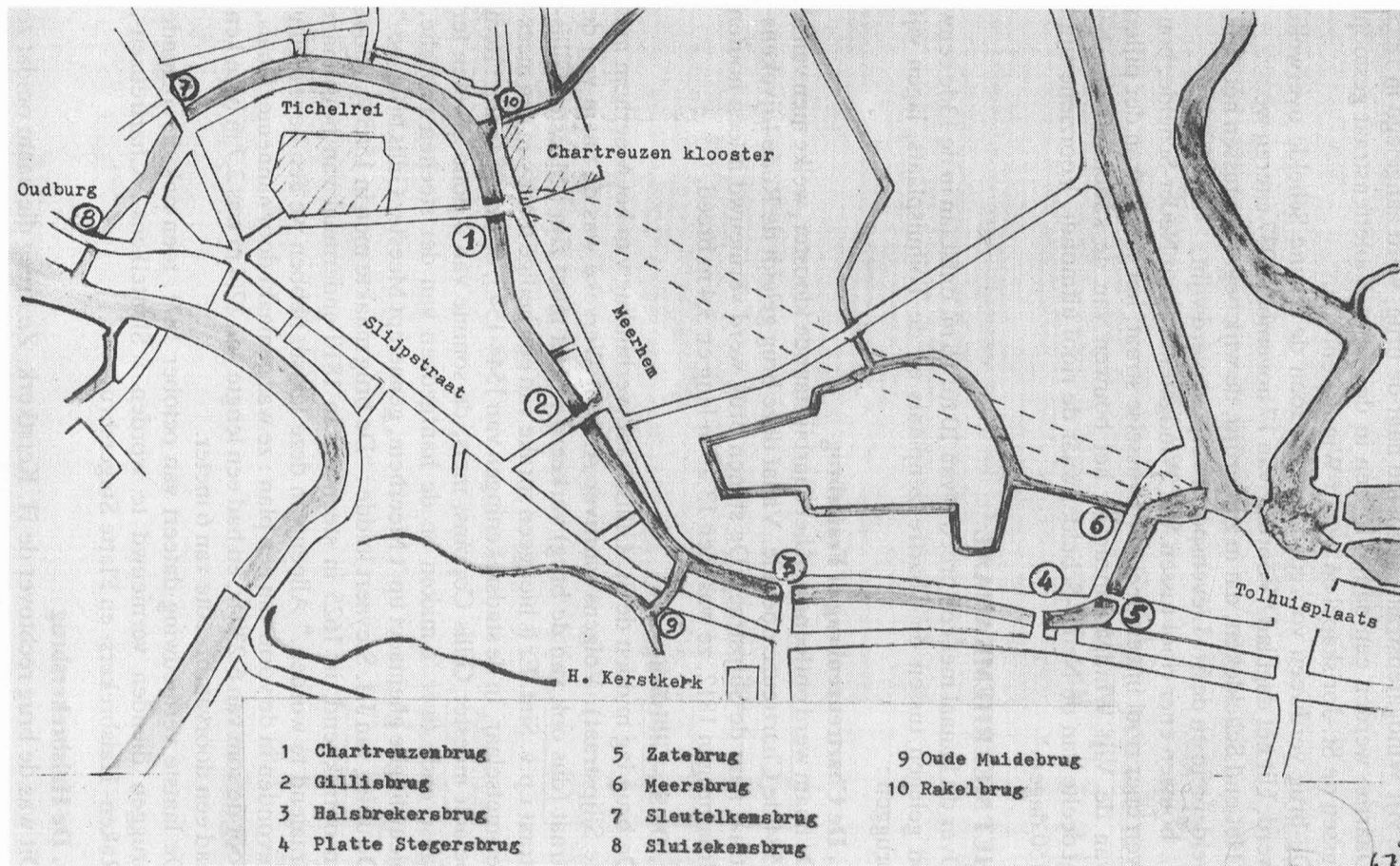
### **2. De St.-Gillisbrug**

De brug lag midden de St.-Gillisstraat (verbinding van het Meerhem met de Slijpstraat). Volgens schrijver A. Van Werveke was de naam van de straat (dus ook van de brug) verkeerd : "Het moet zijn : Meester Gillisstraat i.p.v. Sint. Er is hier geen sprake van een heilige maar van een meester-metselaar. In de stadsrekeningen van 1544-1545, op blz. 254 staat : Item betaelt meester Gillis Coppins, mets, de somme van 4 pond grooten ter cause ende over 't maken en de hantgedaen van der steenen brugghe, nieuwlinghe ghemaect up 't Meerhem, genaempt Meester Gillis brugghe." De uitleg van J.J. Steyaert luidde : "De brug maakte men in 1565 van hout en optrekkend, in 1625 in steen om in 1810 andermaal van hout maar draaiend te worden." Alleen van deze laatste hebben we een bevestiging gevonden in de vorm van een plan : ze was gemaakt door aannemer Buels, voor de som van 6.230 fr, en had een lengte van 12,4 m was 2,7 m breed en had een doorvaarbreedte van 6 meter.

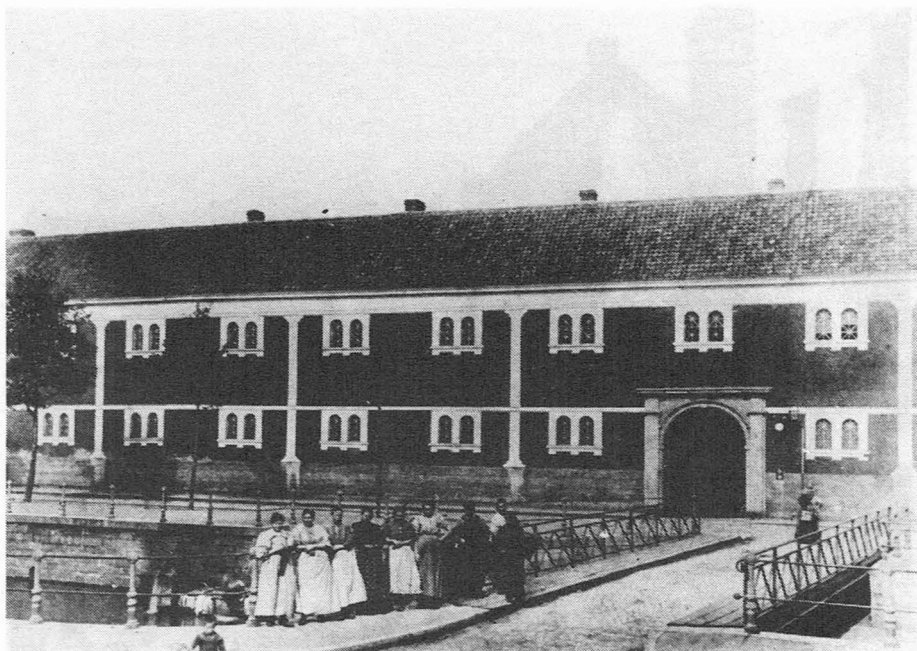
De laatste vernieuwing dateert van october 1871, toen ook de volgende bruggen dienden vernieuwd te worden : Sleutelkens-, Chartreuzen-, Raken- Halsbrekers- en Platte Stegersbrug.

### **3. De Halsbrekersbrug**

Dit was de brug rechtover de H. Kerstkerk. Ze kreeg die naam omdat ze



Gedeelte van Kadastraal plan van 1846-1854. In stippellijn de latere Tolhuislaan (getrokken in 1901).



Chartreuzenbrug omstreeks 1900.

eertijds zo slecht was, dat men schrik had er over te gaan of dat men schrik had zijn nek te breken !

Het was een houten brugje tot in 1804, toen werd het vervangen door een houten draaibrug van  $\pm 4$  m breed.

#### **4. De Platte Stegersbrug**

Zo genoemd naar de andere oever, alwaar de loskaai en de watertrap, de platte steger of steiger, platter was dan elders.

In 1726 werd, door architect De Broe, een nieuwe houten brug getekend. Deze vaste brug werd veranderd in een houten draaibrug in 1810; ze had een lengte van 13,5 m en was 2,8 m breed.

#### **5. De Zatebrug (Werfbrug)**

Werd genoemd naar de nabijgelegen scheepswerf die men hier de "Zate" noemde. Volgens bepaalde plannen was het eerst een voetbrugje dat in 1838 veranderd werd in een houten draaibrug met een lengte van 14 m, 2,7 m breed en een doorvaarbreedte van 6 meter.

Een tweede vernieuwing greep plaats in 1867-1868 door de Gebr. Berlo voor de prijs van 39.091 fr., daarin begrepen de prijs van de vernieuwing van de even verder gelegen Meersbrug, welke volgens het jaarverslag van Gent in puinen dreigde te vallen.



Het Meerhemkanaal en de Halsbrekersbrug.



Vooran de Zatebrug, verder de Platte stegersbrug en de Halsbrekersbrug.



Foto "Copyright Persagentschap ROL"

### **6. De Meersbrug**

Deze houten brug over de omwalling, gegraven in 1484 (1) verdween na de bouw van de Meerhembrug in 1904.

De vijf eerste bruggen verdwenen in 1904-1905 bij de demping van dit gedeelte van het Meerhemkanaal ook wel Schipgracht genoemd. Deze demping was nodig voor de gezondmaking van de wijk van het Meerhem. De opvulling gebeurde bij middel van aarde voortkomende van de aanleg van de nieuwe haveninrichting. De aannemer van al deze werken was Theo De Pauw. Hij vroeg hiervoor de som van 7.643 fr. Tegelijk met de demping van het Meerhemkanaal werden verschillende nieuwe straten ontworpen waaronder de (voor die tijd) zeer brede Tolhuislaan.

Het tweede gedeelte van het Meerhemkanaal, ook wel Schipgracht genoemd en gelegen langs de Tichelrei tussen het Fratersplein en zijn uitmonding in de Leie, werd gedempt op het einde van 1947 en begin 1948. Daardoor verdwenen terug twee brugges : (zie ligging op plan)

### **7. De Sleutelkensbrug**

Ze lag tussen de Korte en de Lange Steenstraat (Grauwpoort) en werd vroeger de oude Schaa Brug genoemd (1324, eerste vermelding).

De tweede benaming komt van een herberg "De Sleutelkens", welke er in de 18de eeuw nog was.

De brug was gebouwd op vouten, dus in steen. Rond 1395 vernieuwd.

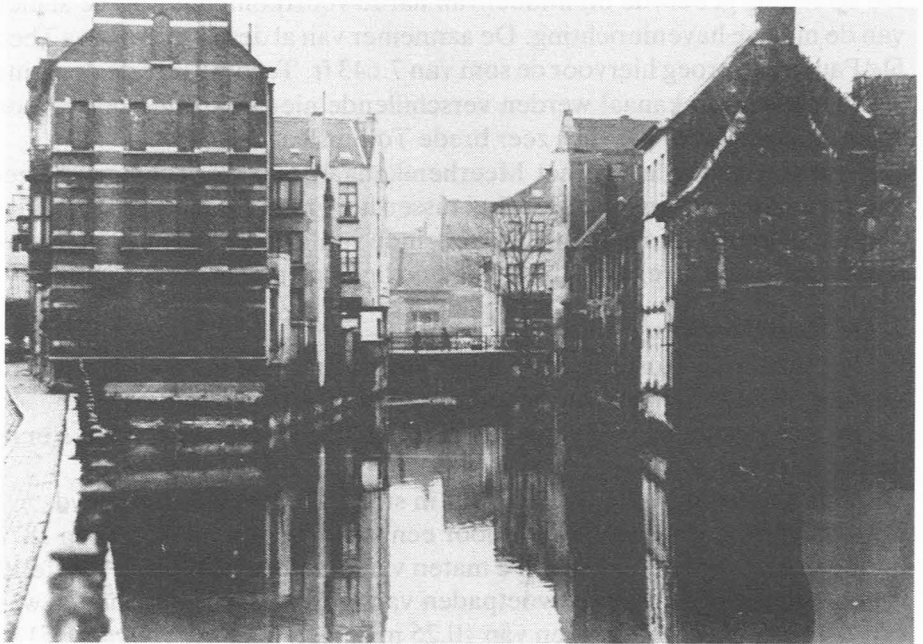
De stenen brug werd vervangen door een vaste houten in 1836 en in 1871 door een metalen constructie. De maten van deze laatste waren : lengte 10 m, breedte rijweg 6 m, twee voetpaden van elk 2 m. Voor de schepen was een doorvaarbreedte voorzien van 10,25 m en een vrije hoogte van 1,51 m (het dossier berust in het stadsarchief van Gent).

(1) Zijarm van de Lieve - Zie G.T. 1979 blz. 267 : rivieren en kanalen te Gent.

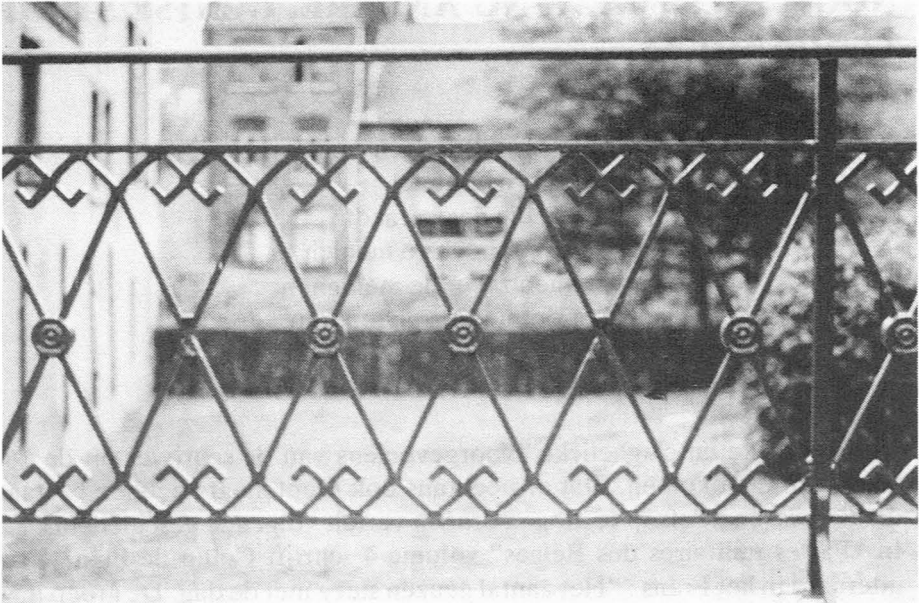




Sleutelkensbrug gezien vanaf het Sluizeken.



De Sluizekensbrug gezien vanaf de Lange Steenstraat.



De voormalige Sluizekensbrug.

### 8. De Sluizekensbrug

Deze brug lag in de Oudburg en werd ook wel de nieuwe Schaapbrug genoemd. Op deze brug bevond zich vroeger de Waterpoort : het was een toren of kleine sterkte De eerste vermelding in de stadsrekeningen : “tussen der Ouder Scaefbrucgen en ter Nieuwer”-anno 1324.

De brug was in steen in 1523 en 1531. Ze werd in 1871 herbouwd als vaste metalen brug : 12 m lang, 7 m rijweg en twee voetpaden van elk 2,5 m.

Aan de onderbreking van de huizenrij in de Oudburg kan men nog steeds zien waar de Schipgracht in de Leie uitmondde.

M. LABYN  
(’t vervolgt)