

NEEN, DE OUDE SCHELDE IS NIET ALTIJD OUD GEWEEST

LIEDJE IN MINEUR

O wee ! O wee ! Wat heb ik u misdaan, misdreven,
Dat gij mij stondt zo wreed, genaadloos om het leven.
Ik was een levensblijde, dartelende vliet,
Bevruchtend beemd en bos. Een eed'ler vond men niet.
Ik droeg het schip dat d'heer Amandus Leiwaarts bracht.

Toch werd ik, keizerlijke stroom, verguisd, veracht.
Door wie ? Door u, gij fiere Strop, gij koene held !
De lieve Scheld' ontnaamt ge 't leven met geweld.
O Schand' ! O eeuw'ge schand
Voor 't Gentse Volk. Voor 't hele land.

Omtrent anderhalve eeuw geleden kon men met de hand op het hart plechtig verzekeren dat Gent '26 bewoonde eylandekens' telde (1) waarvan het grootste de Kuip genoemd werd.

Dat hun aantal, laten we zeggen in Artevelde's tijd, nog beduidend aanzienlijker geweest is — hoeveel Leie-armpjes kronkelden niet benoorden de Kuip ? — is voor niemand een geheim. Dat ze, die eilandjes, inmid- dels op een onvoorstelbare wijze slonken, te wijten aan de gewilde te- loorgang van ontelbare riviertjes, beken, sloten, grachten, vaarten, gaten, reien en wallen, is iets waaraan nauwelijks dient herinnerd te worden. Ik zou al die terechtgestelde watertjes, waarvan de meeste inderdaad zwart of heel zwart roet in het eten van menig Gentenaar gesmeten had- den, op een schoon rijtje kunnen plaatsen en achtereenvolgens van elk niet zijn water- maar zijn levensloop op papier kunnen zetten. Van de Houtlei en de Tichelrei; van de Rietgracht en de Waldam; van de Otto- en de Plotersgracht; van het Stekene Vaardeken en de Reep. In feite al- lemaal vaardekens die niet zelden door sentimentele artiesten op papier, op paneel of op doek piëteitsvol geportretteerd werden. Ik denk aan een Heins, een Bergmans, een Baertsoen.

Als het Oud Scheldeken in de zoëven voorgestelde lijst geen plaats toe- bedeed kreeg, gebeurde dit van mijnentwege met voorbedachten rade. Ik wil u namelijk gedurende het savoureren van een mokkaatje onder- houden over dat voor velen onder ons een volkomen onbekend gewor- den specifiek Gents waterloopje. Pardon w a t e r l o o p.

Ik denk niet dat het nodig is van naaldeken tot draadje uiteen te doen

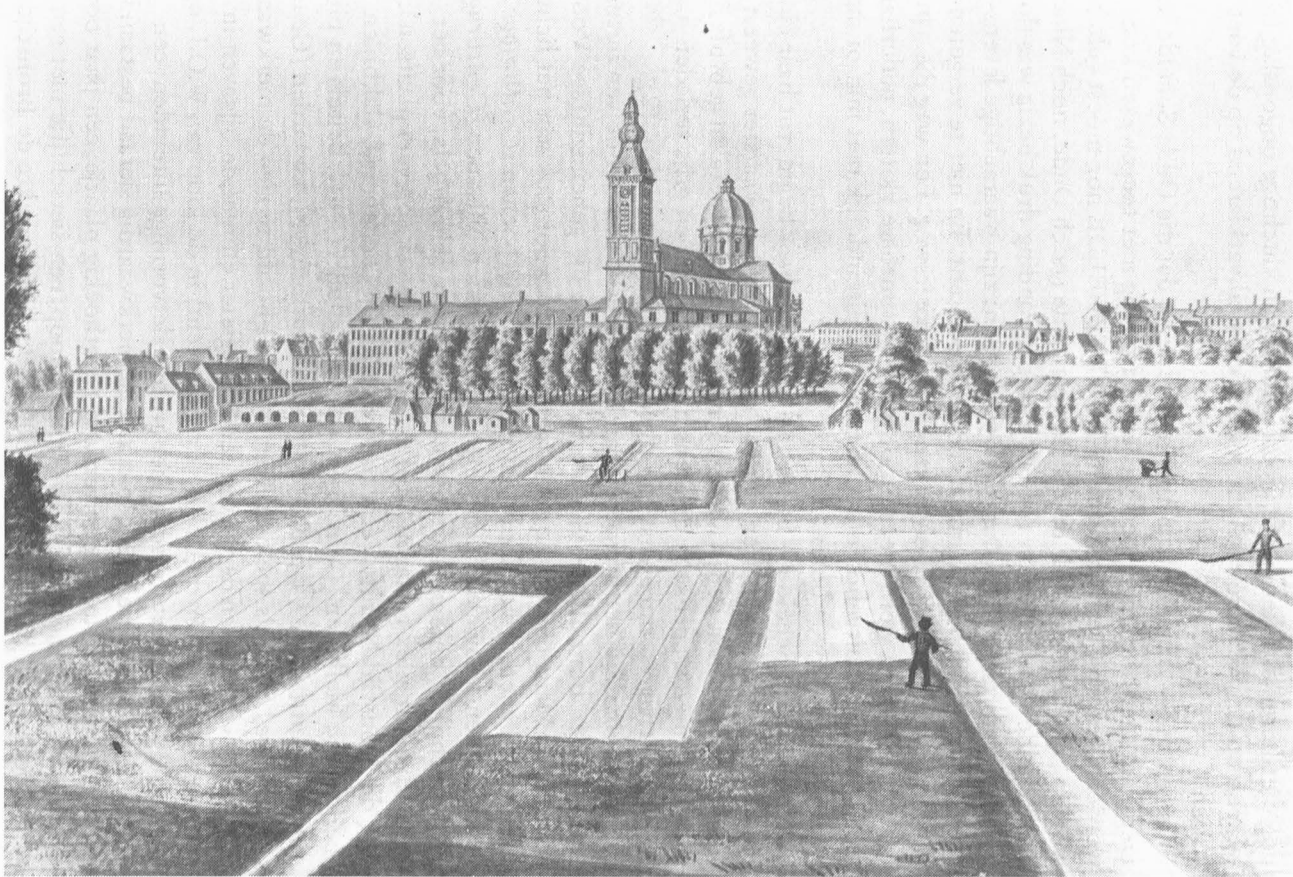
wat die OUDE SCHELDE per slot van rekening voor een ding geweest is. Wie over dat niet alleen OUD maar daarenboven VERDWENEN water nog niet horen spreken heeft, hoeft slechts een vluchtige oogopslag te werpen op de plattegronden die mijn verhaal al verklarend op de voet volgen.

Er is een tijd — of beter, zijn tijden — geweest dat die Oude Schelde het predikaat Oud nog niet toegewezen werd. Nog niet toegewezen kón worden : gewoonweg omdat de NIEUWE SCHELDE nog moest geboren worden. Bedoeld zijn hier de tijden waarop de (noch Oude, noch Nieuwe) Schelde van haar bron tot aan haar uitmonding druk bezig was door de (voorhistorische) Mens ontdekt te worden; zijn waarachtige levensader werd; en zijn voornaamste voedselproducent. En niet te vergeten zijn belangrijkste, vrijwel onvervangbare verkeersweg. Een weg die aanvankelijk bevaren werd met min of meer bestuurbare vloten, naderhand met kano's alias uitgeholde boomstammen, uiteindelijk met min of meer vakkundig gebouwde boten.

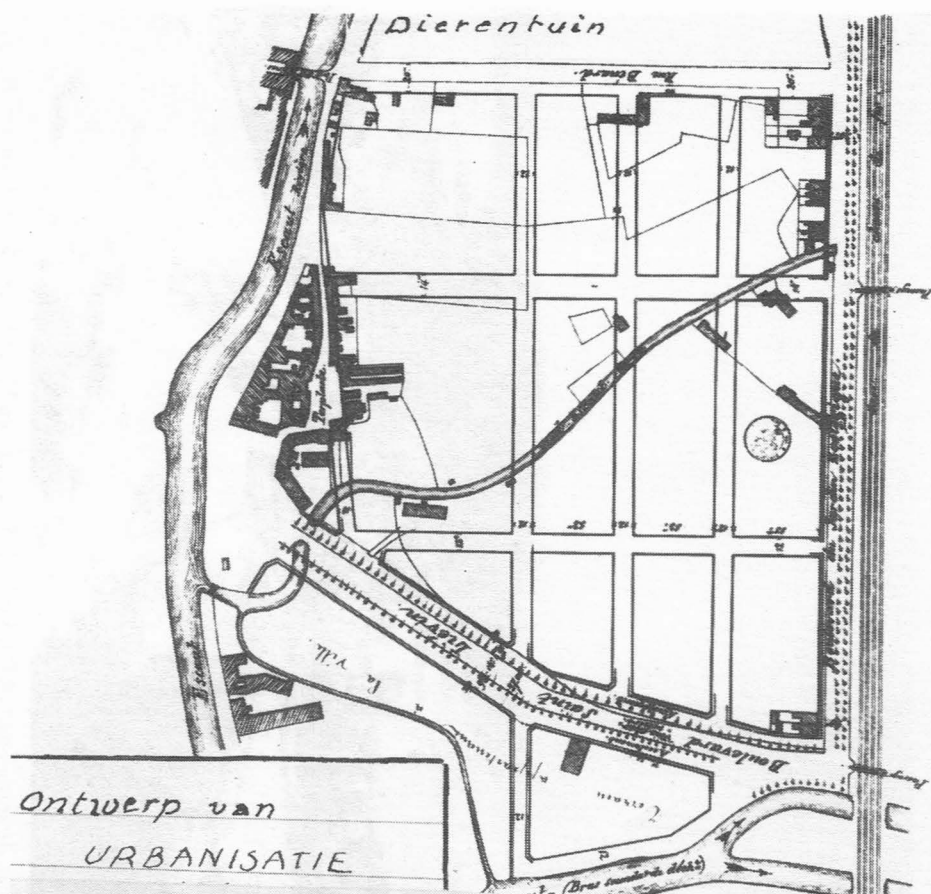
Bovendien is de Schelde — ik herhaal het : van haar begin- tot haar eindpunt — gedurende tientallen eeuwen de zorgvolste bewaarster geweest van de niet te tellen benen, hertshoornen, stenen en metalen gebruiksvoorwerpen en wapens die de Mens uit het donker en grijs verleden haar en haar bijrivieren onbewust en onbedoeld toevertrouwen. (2)

Het was vooral bij het uitvoeren van baggerwerken en het delven in turf-lagen dat een bont allerlei van artefacten, door die geheimzinnige Voorhistorische Mens ter plaatse achtergelaten, stuk voor stuk aan het licht kwamen : benen of hertshoornen vishaken of harpoenen (*Gentbrugge*), hertshoornen houwelen (*Ledeberg*), hertshoornen bijstelen (*Gentbrugge*), vuistbijlen, bijlhamers, messen, zaagmessen, schrabbers, voor het merendeel uit silex geslagen, grof of fijn aardewerk (op veel plaatsen).

Wat de Bronstijd betreft : een koperen vlakbijl (*Ledeberg*), vlakbijlen (*Ledeberg*), hielbijlen (*Gent*), geoorde vleugelbijl (*Gent*), beitels en pijlpunten (*Gentbrugge*), lanspunten (*Gent*, *Gentbrugge*), zwaarden (*Gent*, *Gentbrugge*), massa's spelden. Niet over het hoofd te zien de merkwaardige bronsvondst, een depot van een bronsgieter en niet de bijgaven in een vrouwegrav, te *Port-Arthur* (Farmanplein) in de loop van W.O.I. opgedolven : 2 holle armbanden met grote paletvormige uiteinden; een grote 12 windingen tellende spiraal; een merkwaardig sieraad bestaande uit 2 spiralen waartussen een versierd rechthoekig plaatje; een paar oorbelletjes; 2 kralen; een halfbolvormige knoop; een sierschijfje met centrale doorboring, 37 ringetjes. In 500-450 v. Chr. maakte de Bronstijd plaats voor de IJzertijd. Keltische volkstammen overmeesterden dank zij hun ijzeren wapens de bronzen of stenen wapens hanterende Bronstijdmens. We weten absoluut niets van de wijze waarop de laatstgenoem-



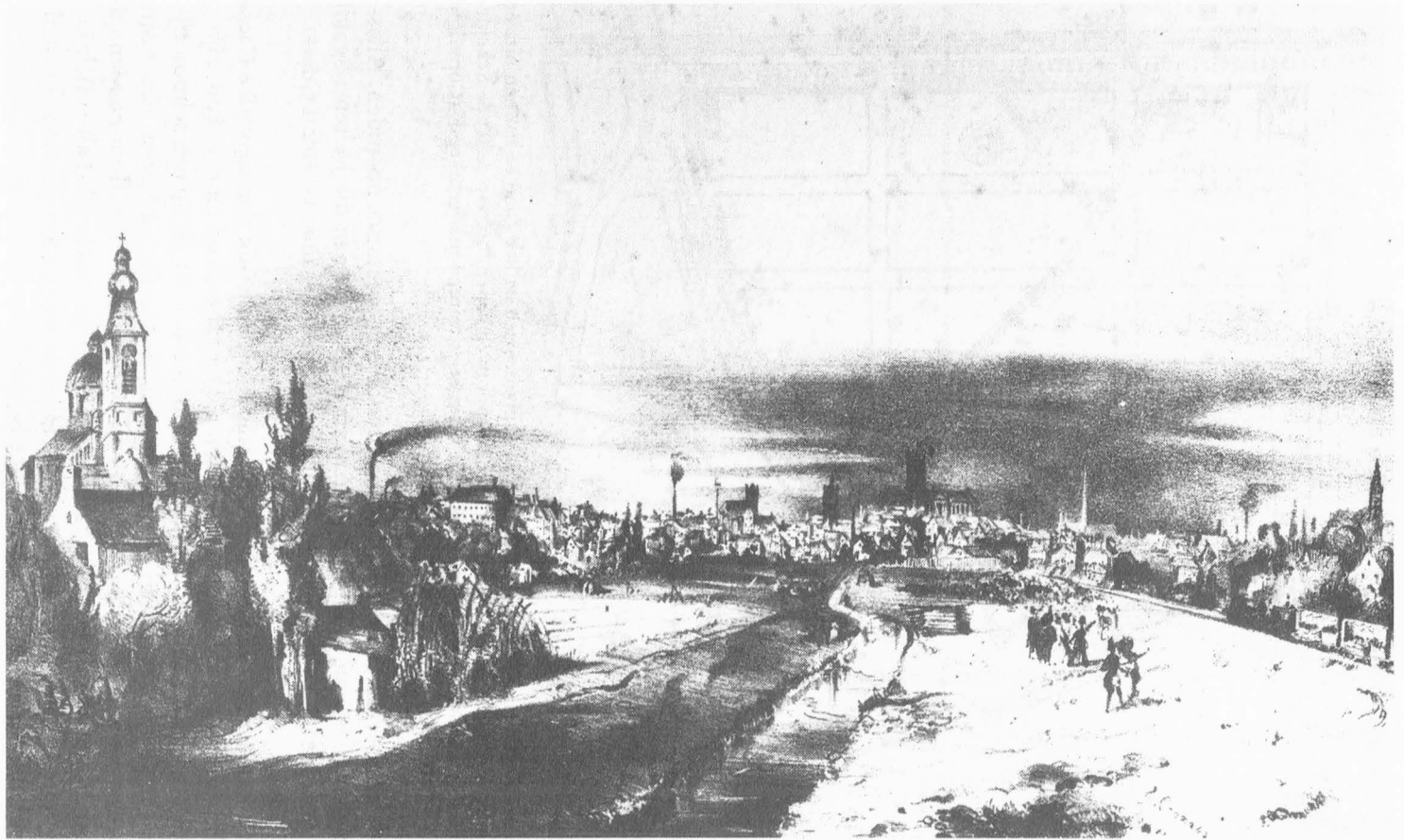
Afb. 1. Anonieme aquareel aanvang 19de eeuw voorstellende een deel van de Muinkmeersen herschappen in één groot bleekveld. (Copyright Stadsarchief)



Afb. 2. Aldus zou een gedeelte van de Muinkmeersen en het Zand er kunnen uitzien hebben. Let op de 2 passages die over de spoorweg liepen; ook op de Oude Scheldebrug (Oude Molenaersbrug). De andere bruggetjes werden niet getekend. (Copyright Stadsarchief)

de de rivieren en de door hen bewoonde agglomeraties noemden. Alleszins 2 riviernamen en één plaatsnaam danken we aan die Kelten : Scaldis (Schelde), Lewia (Leie) en de plaats waar beide samenvloeiden *Ganda* (Gent).

Ook de namen van die Keltische stammen, namelijk degene welke Caesar bij zijn 'bezoek' aan onze gewesten aantrof, bestreed en overwon, zijn ons bekend. Reeds op de lagere school leerden we ze op een schoon rijtje te zetten : de Atuatici, de Eburones, de Morini, de Nervii. Men neemt aan dat het Leie- en Scheldegebied bewoond geweest is door de Menapii. Al die verschillende volksstammen zal men (gemakkelijkshalve) Belgae (Oude Belgen) noemen en de verschillende tongvallen (gemakkelijkshalve) met één naam aanduiden : het Belgisch.



Afb. 3. Oud Scheldeke in het jaar van de Inhuuldiging van de spoorweg (1837). Links de huizengroep bij de Oude Molenaersstraet. (Copyright Stadsarchief)



Afb. 4. Oud Scheldeke vóór de aanleg van de Tentoonstellingslaan; met blekerij(en). (Copyright Stadsarchief)

Spijts de Romeinen minder belangstelling betoonden voor de waterwegen zou het niet lang duren of aan de Scheldeboorden ontstonden twee van de oudste steden van Oud België : Camaracum (Cambrai = Kamerijk) en Tornacum (Tournai = Doorni(ij)k), twee plaatsen die als het ware voorbestemd waren om centra te worden van kleine door de Franken gestichte rijkjes en weldra zetels van een aartsbisdom en een bisdom.

Apropos van die Franken.

Nauwelijks hadden onze (Keltische) Leie- en Scheldebewoners de tijd gehad om zich (een beetje) te laten romaniseren en aldus Gallo-Romeinen te worden en meteen een verre echo op te vangen van wat ijverige predikers van het Ware Geloof hadden proberen te verkondigen of ze (die bewoners) werden in het begin van de 5de eeuw door de wildste en onstuimigste aller Germaanse volksstammen overvallen, onderworpen en overheerst. Met name door de (Salische) Franken, die hun eigen gewoonten, wetten, taal, en een verzameling helden, goden en halfgoden aan het overmeesterd volk feestelijk opdrongen. In een woord, de germaniseerden werden gegermaniseerd met, zoals we zoëven aanstipten, de gevolgen vandien.

Als 'pagus' maakte het aloude Ganda deel uit van het Frankenrijk; werd zogenaamd bestuurd door een door de koning aangestelde ambtenaar, die in de eerste plaats een krijgsman zal geweest zijn : de *graaf*. Hij (de pagus) behoorde (althans op papier) tot het bisdom Noyon-Doornik. Op zekere dag vond een van die bisschoppen, *Achardus*, dat het hoog tijd werd het Land (pagus) van Waas te kerstenen. Gesteund door de koning (Dagobert I) zag hij uit naar iemand die tegen die taak opgewassen was. Zijn keuze viel op een monnik uit Aquitanië : *Amandus*.

Het was in 630 dat deze met zijn opdracht van wal stak. Hij wist dat hij de Pagus Wasiae, zijn doel, niet kon bereiken zonder de Pagus Gandae aan te doen. Ook dat zijn te behandelen cliënteel 'gevangen zat in de netten van de duivel, dat het bovendien bomen en palen vereerde, tempels bezocht en allerlei zaken verafgoodde'.

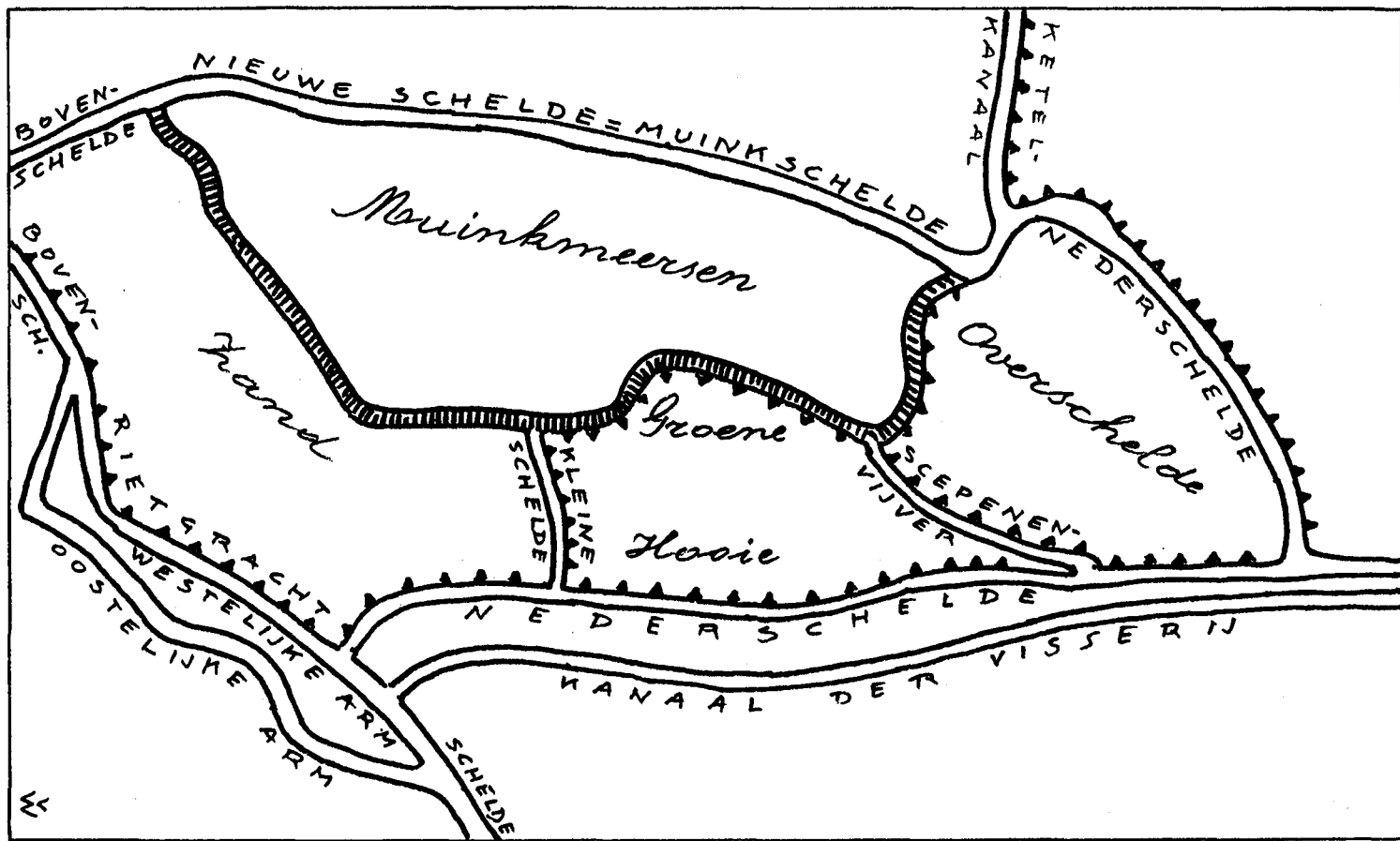
Spijts de geschreven aanbevelingen – lees bevelen – inzake het toedienen van het doopsel, die Amandus van de koning meegekregen had, werd de goede man op een verre van aanmoedigende en hoopgevende manier verwelkomd. Beledigingen en verwensingen kreeg hij meer dan genoeg naar het hoofd geslingerd. Hoe dikwijls bezorgden vrouwen en kinderen hem geen pak slaag; hoe dikwijls gooide men hem niet hals over kop in de Schelde. De enkele 'broeders' die hem op zijn onfortuinlijke tocht vergezeld hadden, Amandus' lot niet wensende te delen, lieten hem de een na de ander in de steek, zodat hij wel verplicht werd op zijn beurt het hazepad te kiezen. Jaren nadien kwam hij terug, doch deze keer begeleid, of beter beschermd, door een troepenmacht en voorzien

van een dikke geldbeurs zilveren penningen 'Met dit geld', vertelt ons de Vita Amandi, 'kocht hij gevangen en slaven vrij die hij doopte en waarvan hij zijn eerste volgelingen maakte. Een door hem verwekt mirakel (het uit de dood opwekken van een gehangene) deed de rest : de afgoden werden afgezworen en iedereen bekeerde zich tot het Ware Ge-loof'.

Wat volgde is voldoende bekend : te Ganda deed hij het heidens heiligdom de plaats ruimen voor een kerk en een klooster, beide aan zijn lievelingsheilige Petrus gewijd. Later zou op de top van de Blandinusheuvel een tweede klooster, eveneens aan Sint-Pieter gewijd, opgericht worden. Dat het Ganda-klooster als eerste aan de beurt kwam, lijkt ons tamelijk vanzelfsprekend. Die prioriteit dankte het in de eerste plaats aan zijn voordelige ligging : het blikte op de Schelde via dewelke Amandus de plek bereikt had. Blandinium daarentegen was te ver afgelegen van de waterweg en wegens zijn bosrijke omgeving (Groot- en Klein Eekhout) minder bevolkt dan Ganda.

Met dat al hebben we nog steeds geen OUDE SCHELDE op onze wandeltocht tegengekomen. Even geduld, Schelde-vriend, die kennismaking ligt in het nabije verschieft. Doch, let wel, een andere, zo opzienbarende als geruchtmakende, zal vooreerst, na bijna twee eeuwen na Amandus' avontuur, aan de beurt komen. Een kennismaking ? Ja, maar ook alweer een avontuur.

Inderdaad. Dame Schelde zal nu zoals voorheen, van elke gelegenheid gebruik maken om van zich te laten spreken. Et pour cause. Toen tijdens de laatste jaren van Karel de Grote's regering ontelbare zwermen zeero-vende Noormannen zich maar al te driest kwamen opdringen — zelfs het Nauw van Kales (Calais) begonnen ze onveilig te maken — beval de keizer de kustverdediging met alle middelen op te drijven. De vermaarde maar verlaten Romeinse vuurtoren van Bonen (Boulogne) zou opnieuw in gebruik dienen genomen te worden en al de havens die daartoe geschikt waren, zouden dienen mee te helpen aan de bouw van een vloot waarmee Karel hoopte de woeste vijand het hoofd te kunnen bieden. Ganda, wiens aan de Leie- en de Scheldeoevers gelegen werven blijkbaar op een zekere bekendheid boogden, kreeg dan ook het bevel met man en macht aan die bouw mee te werken. Het was om met eigen ogen te komen zien of en hoe de werken vorderden, dat hij in 811 een bezoek kwam brengen aan Ganda's omgeving, inkluis waterwegen, zoals dat trouwens in de Annales regni Francorum te lezen staat. U ziet van hier wat voor een wereldschokkende gebeurtenis zo'n keizerlijke wandeling voor de bewoners van de twee abdijen en voor de algehele bevolking van Ganda moet geweest zijn. (Karels voorzorgen hebben helaas niet veel aarde aan de dijk gebracht, want na zijn dood zullen de agglomeratie en



Plattegrond I. Schets van Oude Schelde en omgeving : enkele waterlopen en hun versterking.

natuurlijk de twee kloosters ten prooi vallen van het heidens geweld en zullen Leie en Schelde jaren lang de spookachtige Noorse snekken te verdragen hebben, figuurlijk en letterlijk gesproken).

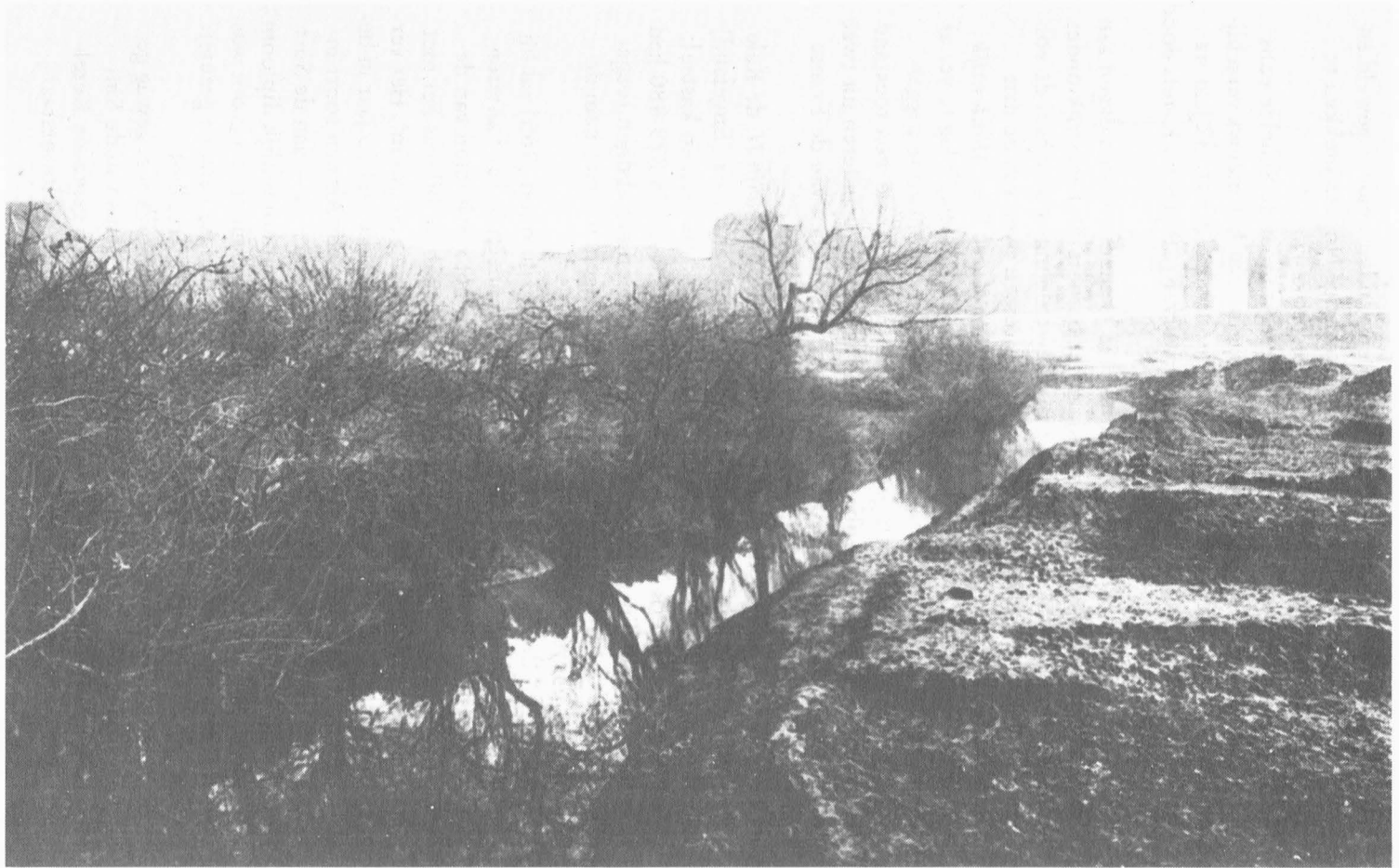
Doch zover zijn we evenwel nog niet. Vooreerst moet de Schelde eens en voor goed om zo te zeggen op de voorpagina van het nieuws verschijnen. Die ontegensprekelijk relevante gebeurtenis had plaats 32 jaar na Karels bezoek aan Ganda's scheepstimmerwerven; 29 jaar na Karels dood. Namelijk in 843.

In augustus van dat jaar speelden Karels drie kleinzonen – na dagen aan een stuk geruzied te hebben – het klaar het onmetelijk keizerrijk onder elkaar te verdelen. En wat raadt U ? Bij die verdeling zou vrijwel de volledige loop van de Schelde tot grens dienen tussen twee van de drie nieuwbakken rijken : *West-Francië* van Koning Karel II en *Middenrijk* van keizer Lotharius I. (Oost-Francië van koning Lodewijk lag te ver af om ons te kunnen interesseren). Dientengevolge lag om zo te zeggen *heel het tegenwoordig Gents grondgebied* in West-Francië, een toestand die later voor gevolg zal hebben dat het Graafschap Vlaanderen uit twee diverse territoria zal bestaan : Kroonvlaanderen als leen van de Franse koning en Rijksvlaanderen als leen van het Duitse Rijk.

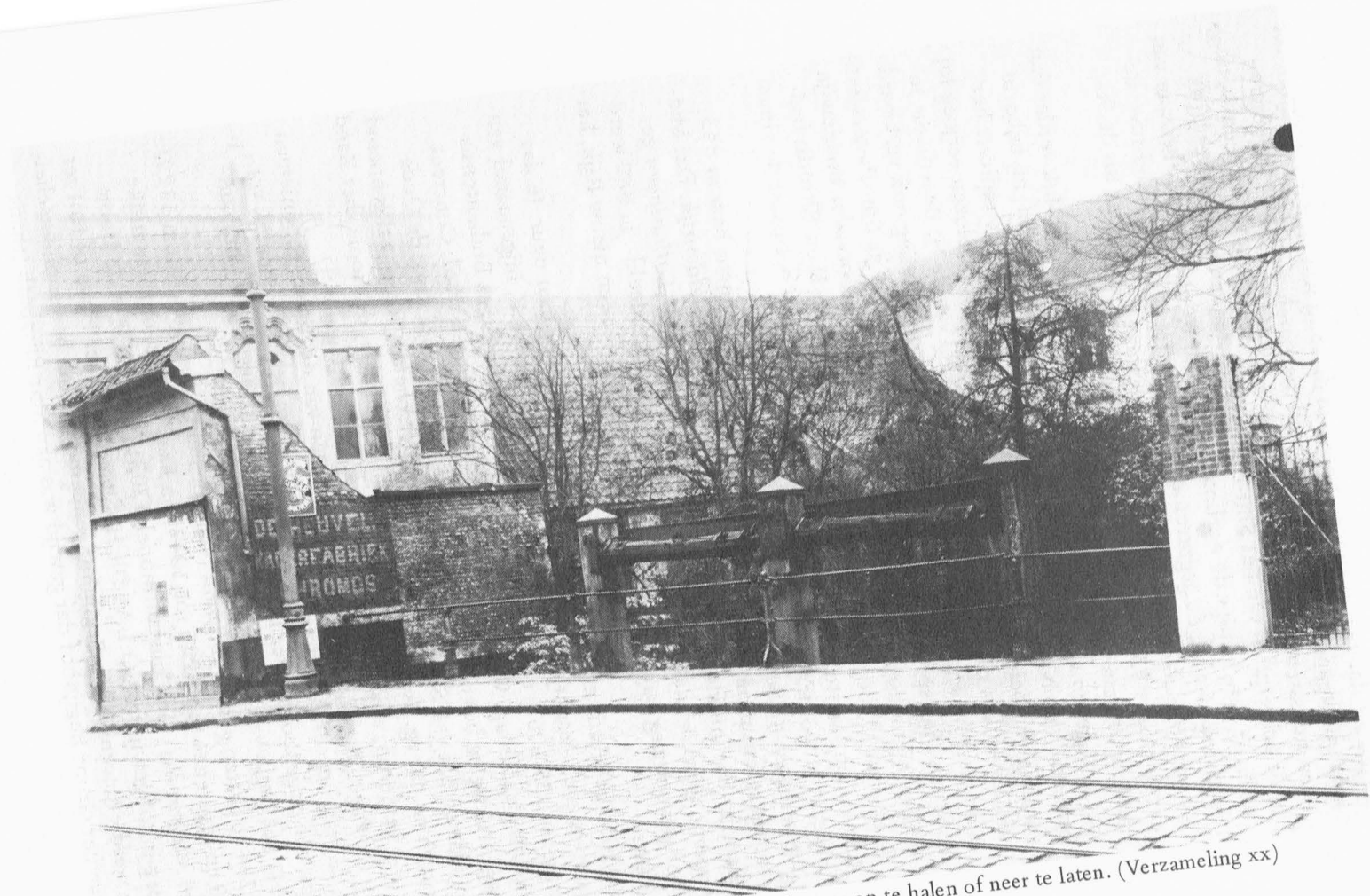
In 918 overleed de tweede graaf van Vlaanderen *Boudewijn II*, de Kale. Zijn weduwe Elfrudis, een dochter van de koning van Essex (Engeland) schenkt aan de Sint-Pietersabdij drie goederen, inkluis kerk en kasteel, gelegen in haar vaderland. Waarom ze zo vrijgevig was ? In 879-880 had haar man, Boudewijn, zich de bezittingen van meerdere abdijen toegeëigend om ze te verdelen onder de dapperste krijgers die met hem de Noormannen bevochten hadden.

Zoon *Arnulf I*, de Oude, volgt zijn vader op. Na zijn dood (965) zal hij 'de Grote' genoemd worden. Groot was hij niet alleen in het hanteren van de wapens, het schenken van relikwieën en het restitueren van de bezittingen die zijn vader en hij zelf hadden ingepalmd, hij was het niet minder in het intrigeren en het aanzetten tot verraad en moord. Het vergoeden van het bedreven kwaad gebeurde in etapes die wel 25 jaar in beslag namen, ja, dat zelfs voortgezet werd na zijn dood. Als een soort inventaris verleende hij in 949 – vroeger nam men aan 941 – aan de *Sint-Pietersabdij* 'een oorkonde die de allure had van een koninklijk diploma'. (3) Inderdaad hechtte onze markgraaf aan het perkament een groot waszen zegel waarop hij voorgesteld staat als een Romeinse keizer : gezeten op een troon met in de handen een zwaard en een wereldbol.

In de akte, die bewaard wordt in het Rijksarchief, wordt o.a. gewag gemaakt van de grens die op dat ogenblik (949) het Portus van de Sint-Pietersabdij scheidde : de op de kosten van het Portus gegraven Ketelvaart. Wat de Schelde betreft (de latere Oude Schelde welteverstaan)



Afb. 5. Oud Scheldeke (voorbij de spoorweg ?). (Copyright Stadsarchief)



Afb. 6. Lange Violettenstraat met overblijfsel van de sluis : windas om schotten op te halen of neer te laten. (Verzameling xx)

weten we dat ze een andere grens van de abdij was en dat zal blijven tot haar ondergang. Tussen haakjes : aan die Ketelvaart-grens herinneren twee grensstenen die ingemetseld zijn in a/ de voorgevel van een woning, b/ de achtergevel van het Sint-Barbaraklooster aan de Ketelvest. (4) Wellicht terecht rept de oorkonde met geen woord over het bestaan van de *Muinkschelde*, de gegraven coupure die Ter Platen verbindt met de Kuiperskaai alhoewel aangenomen wordt dat ze dagtekent uit de 9de eeuw. Vóór 843 ? Nà 843 ? Vraagtekens.

Arnulfs bemoeiingen met de Sint-Pietersabdij reikte eigenlijk verder dan het teruggeven van de afgenomen goederen en bezittingen; hij belaste bovendien de Naamse monnik Gerard van Brogne met de radicale hervorming van beide Gentse abdijen : zonder blikken of blozen verjoeg hij de kanunniken die weigerden zich aan de regel van de H. Benedictus te onderwerpen. Evenwel worden zijn handeling en houding ook verklaard door een uitgesproken sentimentale beweegreden : in de Sint-Pietersabdij werden niet alleen het hart en de ingewanden van grootvader Boudewijn de IJzeren (5) begraven, ook zijn ouders, Boudewijn II en Elfrudis hadden er hun laatste rustplaats gekregen. Zijn wens was het naast de zijnen bijgezet te worden. Wat vanzelfsprekend gebeurde.

We verlieten de Schelde toen de politiek van het moment haar in 843 tot rijksgrens promoveerde tussen *West-Francië* en *Middenrijk*. Dat Middenrijk dat inmiddels (855) naar koning Lotharius II *Lotharingen* genoemd werd, was als dusdanig geen lang leven toebedeeld : in 880 werd het gewoonweg samengevoegd met Oost-Francië tot een nieuw Rijk, het *Duitse*.

In 1056 gebeurde er iets heel belangrijks. Juist voor haar deur. In dat jaar voegde – zachtjes uitgedrukt – graaf *Boudewijn V*, bijgenaamd van Rijsel (1035-1067) een aanzienlijk gedeelte van de Pagus Brabantensis bij zijn graafschap. Waarmee Rijksvlaanderen geboren werd. Concreet uitgedrukt ging het om het langgerekt gebied begrensd door de Oude Schelde en het vak Schelde dat weldra *Nederschelde* (Reep) zal genoemd worden en dat zg. kwartieren behelsde : Overschelde, de Hooie, het Zand en wat verderop, zuidwaarts, gelegen was. (zie plattegrond I)

Aan die Pagus Brabantensis herinnert ons een van de oudste toponiemen van de stad : de *Brabantdam*, die, zoals de naam het overduidelijk verklapt, een opgehoogde weg is lopende door de (laaggelegen) Brabantstreek, het begin van de weg die naar Brussel voert.

In 1234 stichtten *gravin Johanna* (van Constantinopel/geboren in 1199/1200 en regerende van 1205 tot 1244) en haar jongere, onfortuinlijke zuster *Margaretha* (van Constantinopel/1202; 1244; 1280) in de Hooie een begijnhof gewijd aan O.L.V. Dit Hof van O.L.V. ter Hoye of Hof ter Hoye werd eveneens Klein Begijnhof genoemd; dit om het te onderscheiden van het Groot Begijnhof dat gewijd was aan Sint-Elisabeth (thans

Oud Begijnhof). Oye, Hoie, Oye, Hooie betekent 'vruchtbaar alluviaal land gelegen aan een waterloop' (6) en staat niet in verband met hooi = gedroogd gras.

Enkele jaren daarop ontmoeten we dezelfde gravin in *Overschelde*, waar ze aan dit 'klein voorstadje' van de 'grote stad' vrijwel dezelfde rechten verleent waarover de 'grote stad' sedert het laatste derde van de 12de eeuw prat ging, namelijk het recht een eigen Schepenbank te onderhouden (1241). Geen wonder dat beide, stad en 'voorstadje' zich hoe langer hoe meer naar elkaar voelden aangetrokken. Op 20 juni 1254 verkochten gravin *Margaretha* en haar zoon *Gwijde* (van Dampierre) meerdere grafelijke domeinen, waaronder de zoëven genoemde 'kwartieren' aan de Gentenaars. Voor geen peulschil, dat spreekt vanzelf. Trouwens kon *Margaretha*, die in uitzichtloze oorlogen verwickeld was, die zilveren ruiters en adelaars best gebruiken.

Die aanwinst verplichtte Gent zijn defensiestelsel te herzien. Inderdaad werden de versterkingen van de Nederschelde, inkluis de Braempoot, overtoellig, om niet te zeggen hinderlijk. Dus voorzag men de zuidelijke grens van *Overschelde* van een gracht die gevoed moest worden door de wateren van de oostelijk gelegen Nederschelde. Dichtbij de samenvloeiing van gracht en Nederschelde bouwde men een brug, verdedigd door een kleine poort : de *Koepoort*, (Plgr. III KO) aldus genaamd naar de koeien die via die brug naar en van de Hooie geleid werden. Het vaartje kreeg evenwel niet de naam van Gracht, maar wel van *Vijver* wegens het feit dat die 'ingesloten' was, dus geen uitweg bood naar een ander water. *Schepenenvijver*.

Aan het uiteinde ervan, niet ver van de Braempoot, verrees een grotere, veeleer massieve poort : de Steen- of Hooiepoort, aldus genaamd wegens haar toegang tot de Hooie.

Pas in 1434 besloot men de Schepenenvijver door middel van een onder het wegdek van de Brabantdam uitgegraven 'conduite twee ende eenen halven voet weyt' met de Oude Schelde te verbinden. Met dezen verstande dat van het niveauverschil van het op die manier ontstane 'gat' of wating gebruik gemaakt werd om een slijpmolen in werking te stellen. (7) In 1589 zetten de E. Paters Capucienen zich in Gent neer. Als 'huis' kregen ze van het Gentse Magistraat het Godshuis van de Volders alsmede de kapel toegewijd aan Sint-Kristoffel, beide gebouwen gelegen aan de Brabantdam. (1590) Opgelet : In 1796 zullen de Fransen de Paters uit hun klooster verdrijven ten voordele van de Calvinisten die de kapel zullen herscheppen tot hun protestantse tempel, de zg. Geuzentempel.

In 1622 kregen de volders de toestemming nabij het klooster een volmolen te bouwen. Voor het gebruik dat ze van het Capucijns Vijverwater maakten 'vermogen te spoelen alle haerlieden laeckenen in sekeren wa-



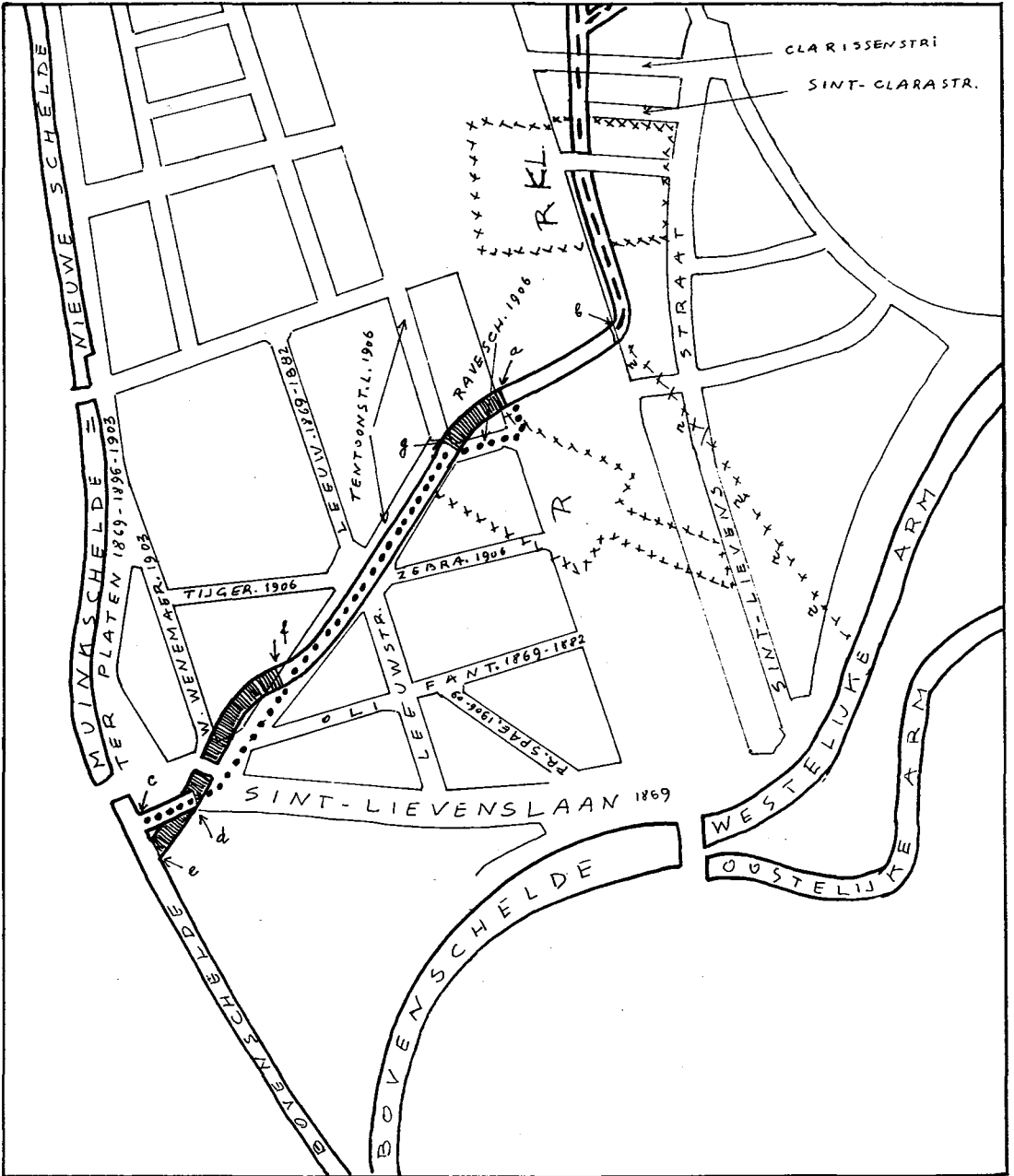
Afb. 7. Oud Scheldeke bij het Rapestraatje (thans Karel Antheunisstraat) Links kant Lange Violettenstraat; rechts kant Muinkmeersen. (Verzameling xx)

tercom' verbonden ze zich voor de Paters jaarlijks 16 stukken laken en 4 stukken serge gratis te spoelen. Van de andere kant had het klooster ook al verplichtingen jegens de Stad, namelijk wat het door de Capucienen verbruikte water (van de Oude Schelde) betreft. Doch op dat detail komen we verderop beslist terug.

Vanaf 1632 vereerde men de Schepenenvijver met een nieuwe naam : Capucienenvaardeken = rivière des Capucins. Aldus is het blijven heten tot 1839-1841 toen het opgevuld werd. Of beter herschapen in een vulgaire riool. Een volle eeuw had Gent nodig om zich de aloude Schepenenvijver te herinneren : in 1942 gaf men zijn naam aan het Statiestraatje. In dezelfde tijd trok men ter gelegenheid van de aanleg van de Keizer Karelstraat een straat dwarsdoor het Capucienenklooster : de Capucienstraat (thans Sint-Kristoffelstraat. U zult wel begrijpen waarom). Als de Diericx (8) mogen geloven maakten ook de Hooie en 't Zand deel uit van het door gravin Margarethe aan de stad afgestane gebied. Dat gebied zou dan uit drie 'kwartieren' bestaan hebben waarvan Overschelde het eerste en voornaamste genoemd werd. En, zoals we zagen, als eerste versterkt werd.

Het lag voor de hand dat de dag moest aanbreken waarop het tweede 'kwartier', de Hooie, op zijn beurt van degelijke defensiemiddelen zou voorzien worden. Die belangrijke gebeurtenis greep plaats rond 1325. Wat zeggen wil dat de vesting Schepenenvijver zuidwaarts opgeschoven werd naar een nieuw gegraven gracht, die evenals de Schepenenvijver een directe verbinding teweegbracht tussen de Oude Schelde en de Nederschelde. En weldra *Klein Scheldeke* gedoopt.

Met die verplaatsing schoven natuurlijk de versterkingen mee op. De Oude Schelde zowel als de Nederschelde zagen vanaf de Schepenenvijver tot het Klein Scheldeken aan hun oevers hoge palissaden, dito muren en machtige hoektorens verrijzen. Het Klein Scheldeken begiftigde men maar liefst met twee poorten : de *Windgatenpoort* (later Vijfwindgaten (poort) die de Lange Violettenstraat overspande en de *Waterpoort* wier taak het was de nabijgelegen sluis onder haar hoede te nemen. Die sluis was niet alleen een noodzakelijk, maar tevens een allernuttigst ding, want evenals de Schepenenvijver had het Klein Scheldeke met een noemenswaard verval te worstelen : hoger peil kant Oude Schelde, lager peil kant Nederschelde. Geen wonder dat men dat verval benutte om ter plaatse molens te installeren. In 1352 een kleine molen om eikebast te malen. Die mocht uitsluitend door de Leertouwersgilde bediend worden. Later kwam er nog een moutmolen bij. Tenslotte zal in 1551 een derde molen de bestaande komen vervoegen, een volmolen die in 1562 stadseigendom werd en sedertdien 'Stads grooten vol-meulen' genoemd werd. De vesten van beide Schelden waren het reeds lang gaan zeggen toen die van het



Plattegrond II. Zuidelijk gedeelte van het Oud Scheldeke a/ wit gelaten = overwelling; b/ gearceerd = opvulling; c/ stippels of streepjes = riolering
 r met kruisjes = Heerlijkheid van Raveschoot
 R met kruisjes = Hof van Raveschoot
 R KL = klooster Rijke Klaren + boomgaard + moestuin.

Klein Scheldeke nog parmantig stonden te pralen. Op menige oude plattegrond herkennen we ze zonder ons zeer te doen : op die van *Braun-Hogenberg* (1576); op die in de *Flandria Illustrata* (1641, blz. 82-83); op die van *Blaeu* (1649); de muren zowel als de hoek- en andere torens. Van een van die torens is – wat een geluk ! – een ruïne, ruim 7 m hoog en 2 m dik metselwerk hebbend, in het Klein Begijnhof bewaard gebleven; een ‘Tur bachten den Beginen ten Windgaten’.

Het zou nog enkele jaren duren vooraleer Gent eraan dacht het derde ‘kwartier’, ‘tsant’ in staat van defensie te stellen. Dat Zand was een laag zandplateau, niet te vergelijken met de vruchtbare, Groene Hooie. Nogmaals, voor de derde keer, kregen de twee Schelden een directe verbinding : de Riet- of Rijtgracht geheten, de verre voorloopster van de huidige Westelijke Schelde-arm.

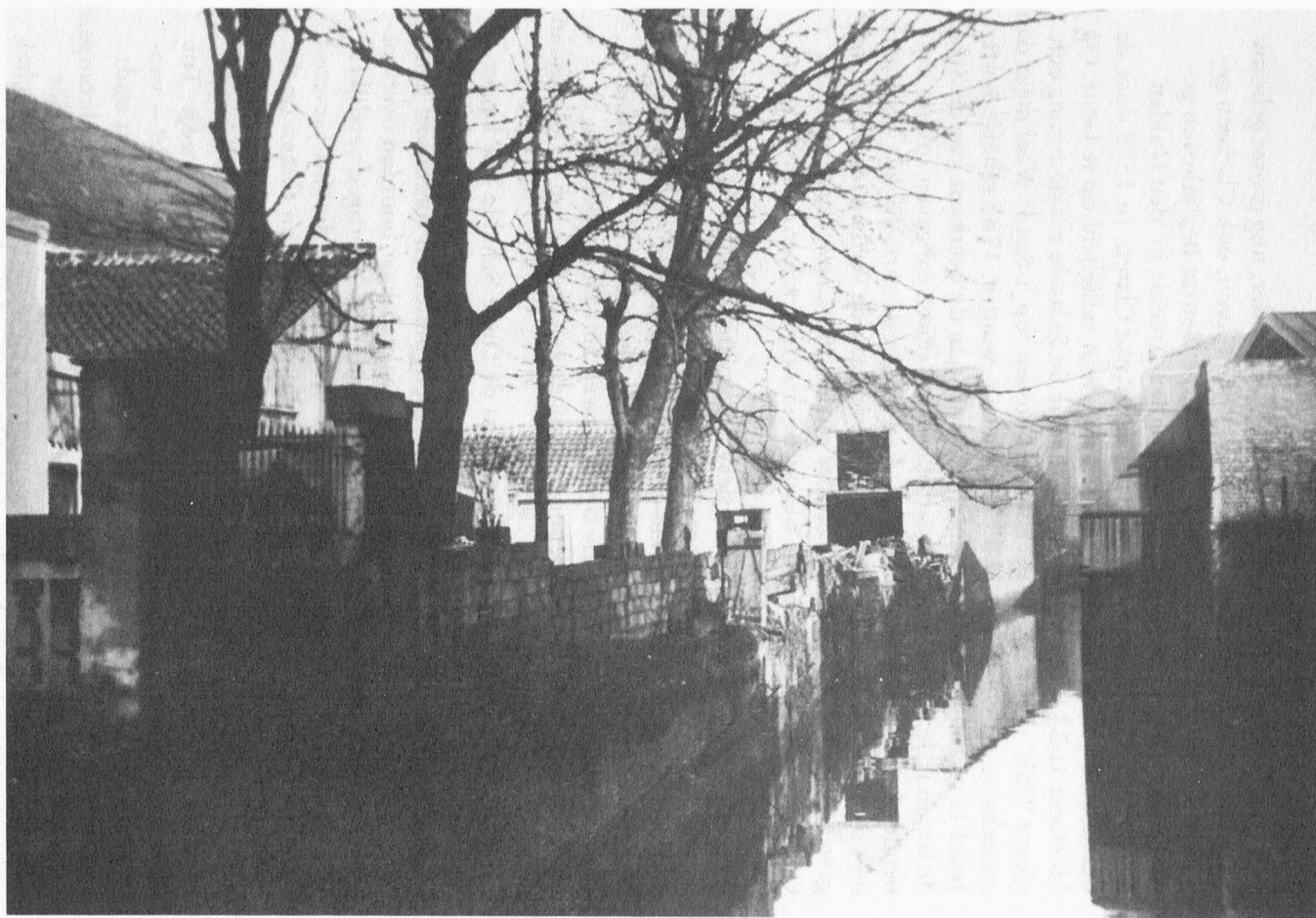
Merkwaardig genoeg had het graafwerk plaats gedurende een periode die maar al te zeer gekenmerkt werd door een felle sociale onrust, de jaren 1378-1384 : 2 september 1380 : graaf Lodewijk van Male belegert het rebellerende Gent; 3 mei 1382 : de Gentenaars verslaan de graafgezinde Bruggelingen op het Beverhoutsveld; 27 november 1382 : de graaf verslaat Filips van Artevelde en de zijnen te Westrozebeke.

De Rietgracht voorzag men niet alleen van vesten (Keizersvest ! Sint-Lievensvest) hij kreeg bovendien 2 statige poorten (1409) : de *Keizerpoort*, natuurlijk met ophaalbrug, ten gerieve van de Keizerstrate thans Brusselsepoortstraat, en de *Sint-Lievenspoort*, ook met ophaalbrug, ten gerieve van de Sint-Lievensstrate, thans Sint-Lievenspoortstraat.

Een aanzienlijk gedeelte van 't Zand was ingenomen door de *Heerlijkheid van Ravescot*, een leen afhankelijk van het Leenhof van Dendermonde. Het goed leunde aan tegen de Oude Schelde en was voor de rest veilig omgeven door brede sloten. De toegang bevond zich aan de Sint-Lievenstrate. Volgens Diericx (9) zou de Heerlijkheid oorspronkelijk toebehoord hebben aan een genaamde *Vander Hoyen* (natuurlijk afkomstig uit de Hooie). Een van de volgende Heren, Hendrik de Gruutere, zou ze in 1345 – het jaar van Van Artevelde's dood – verkocht hebben aan *Simon van Ravescot*. Sanderus (*Verheerlykt Vlaandre*, 1735) sprekende over het goed schrijft : ‘De Heerlykheid van Raveschot bestaat in een Huis, 't welk voornamelyk des Zomers een zeer fraaie uitzicht heeft over eenige Tuinen, Boomgaarden, Beemden’. Verder vernemen we dat het Hof door overerving in het bezit kwam van een *Borluut*, vervolgens van meerdere *Trieste* en van de familie *d'Haene de Steenhuyze*. Ten slotte kwam het kasteeltje in het bezit van een zekere Maes die het in het begin van de eeuw liet slopen. Wat er van de gehistorieerde stijlvolle schoorsteenmantels, die men wist te redden, geworden is kan ik niet zeggen. Van dat stukje feodaal Gentse geschiedenis willen



Afb. 8. Oud Scheldeke (voorgrond) en Klein Scheldeke; op de achtergrond (niet zichtbaar) wat van de Windgaten overbleef.
(Verzameling xx)



Afb. 9. Klein Scheldeke gezien vanaf de Windgaten : richting Nederschelde. (Verzameling xx)

we geen afscheid nemen zonder te herinneren aan de al te weinig bekende sage van het *Raveschoots wapenschild*. Een naieve, pittoreske sage die we als bijlage ten beste geven.

Een eind benoorden de Heerlijkheid trekt een ander, nog groter gebouw onze aandacht. Het is de Abdij van de *Rijke Claren*, ook Clarissen genoemd. In hetzelfde jaar (1234) dat de twee Gentse Begijnhoven gesticht werden stichtte het echtpaar Vanden Ameide in 'den Gulden Meersch' te Gentbrugge een klooster van Rijke Claren. In 1578 door de Calvinisten verdreven, zochten de zusters hun veiligheid op te Gent. Op 16 maart 1623 kreeg hun abdis Catharina de Salas de toestemming een nieuw 'Huis' met kerk en kerkhof te bouwen 'up 't Sand'. Veel meer dan anderhalve eeuw hield de abdij het niet uit, want in 1783 schafte keizer Jozef II ze zonder veel rechtsplegingen af. Aan de overkant van de Schelde bezaten de zusters een uitgestrekte door sloten omgeven ruimte dienende als boomgaard en moestuin. Een bruggetje verbond het klooster met de tuin. Twee straatnamen herinneren aan de verdwenen abdij : het gewezen waterstraatje (thans zonder einde) *Sint-Clarastraat* (vroeger Oude Rijkeklarenstraat en de nieuwere straat, *Clarissenstraat* (vroeger Rijkeklarenstraat).

Nog een woordje over het defensiesysteem van het Zand. Wat de Oude Schelde betreft werd ze dit keer buiten spel gelaten. Haar van vesten voorzien zou trouwens geen zin gehad hebben, aangezien de nieuwgeschapen verdedigingslijn verder liep dan de Oude Schelde. Inderdaad sloot ze aan aan de vesting die over de twee Sint-Pieterspoorten, de Heuverpoort en de Petercellepoort eindigde aan de Leie, op de plaats van de huidige Palfijnbrug.

De Rietgracht was er de oorzaak van dat de Oude Schelde hoe langer hoe meer van haar pluimen liet. In een woord een quantité négligeable werd. Stuk voor stuk zag ze haar palissaden, muren en torens van haar oever opkramen. Hoe langer hoe meer geraakten haar boorden overwoerd door een dichte wildgroei en haar bedding zienderogen verslijkt. Wel werden, na verloop van veel tijd, de inwoners van de Sint-Lievensstrate en de Lange Violettenstrate, wier ruime koeren en tuinen op de Schelde uitgaven, verplicht de verwaarloosde waterloop op tijd en wijle een beurt te geven. Dat wil zeggen hem te ontlasten van verstikkende modderlagen en ander in de rivier terechtgekomen vreemd goedje. Tot dat baggeren waren derhalve ook de Capucienen – o.a. in 1620 – vanwege de Overheid aangemaand. Hun werd namelijk bevolen 'het oudt Scheldeken – U ziet het, de Schelde is inmiddels een ineengeschrompeld SchelDEKEN geworden – van de torre an de Vyfwyntgaeten Nederwaerts, tot an den trap van de Steenpoorte, ende dat tzelve audt Scheldeken is makende het gheschut (scheiding) tusschen de voorzeide Stede

van Ghendt ende heerlykhede ende jurisdictie van Sente Pieters' (10) te ruimen. Men moest daarbij in acht nemen dat de waterloop zijn breedte van 7,5 m behield. Of de verordeningen uitgaande van de stad bij manier van spreken veel aarde aan de dijk gebracht hebben? We durven eraan twifelen. In ieder geval ware dat baggeren toch maar boter aan de galg geweest. Zoals Barbertje moest hangen, moest het Scheldeke naar de vaantjes.

Euwen lang heeft de Oude Schelde het met een enkele brug moeten stellen. Die was gelegen nabij de plaats waar de Muinkschelde uit de (Boven)schelde ontsprong en heette *Audescheldebrugge* (1825), Oude Scheldbrug (1834). Ze was de enige verbinding tussen de Muinkmeersen en 't Zand. Het straatje dat erover liep en de oever van de Muinkschelde verbond met de Sint-Lievensstrate had waarachtig zijn naam niet gestolen: *Santstraetkiin* (1390). Een waarschijnlijk menselijker straatje kwam erop uit: de *Molenstrate* (1281) op het laatste *Aude Molenaersstraat* genoemd (1796); het eindigde aan de *Moencbrugge* (1326). Was de enige verbinding tussen Sint-Pietersdorp en de Muinkmeersen. Vanwaar die onverwachte naam vandaan kwam? Niet ver van de brug bevond zich een 'spey' of schutsluis waarbij men een molen geïnstalleerd had. Waartoe die gediend heeft kwamen we niet te weten. Van de uitgestrekte Meersen was, eigenaardig genoeg, die Molenstrate de enige bebouwde plaats, een kleine agglomeratie die zich euwen lang in stant wist te houden om er pas in het begin van de eeuw het bijltje bij neer te leggen. Toen in 1903 de Willem Wenemaerstraat ontworpen werd.

De Muinkmeersen schijnen reeds vroeg dienst gedaan te hebben als bleekveld. Weliswaar lag dat gebruik in de 16de eeuw veeleer aan de lagere kant. Het panoramisch Gezicht van 1534 laat ons pleinen zien gelegen vóór de Muinkbrug, de rest langs de Muinkschelde en het Oud Scheldeke. In de 17de en 18de eeuw wisten de blekers de Meersen meer naar waarde te schatten. In 1770 — om slechts één voorbeeld te noemen — waren maar liefst 18 bedrijven doende op de Meersen: '3 Bleekeryen van Wasch; 7 van Lynwaet en 8 van Gaerens'. (11) Ook het grondgebied van de Heerlijkheid van Ravenscot blijkt een gedaanteverwisseling ondergaan te hebben. Met pachter Beyaert kwam omtrent 1834 (spoorweg !!!) een einde aan die toestand.

Inderdaad begon het op dat tijdstip maar somber uit te zien èn voor het Scheldeke, èn voor de Meersen.

Het grootste slachtoffer zal het Scheldeke zijn. Een volle eeuw zal zijn onttakeling in beslag nemen, met stukken en brokken zal men het genadeloos liquideren: ofwel het een onderaardse loop geven, ofwel het vervormen tot een riool, ofwel het dempen en laten vervangen door een andere riool.



Afb. 10. Klein Scheldeke; Op de voorgrond : overblijfsel van de Windgaten. (Verzameling xx)

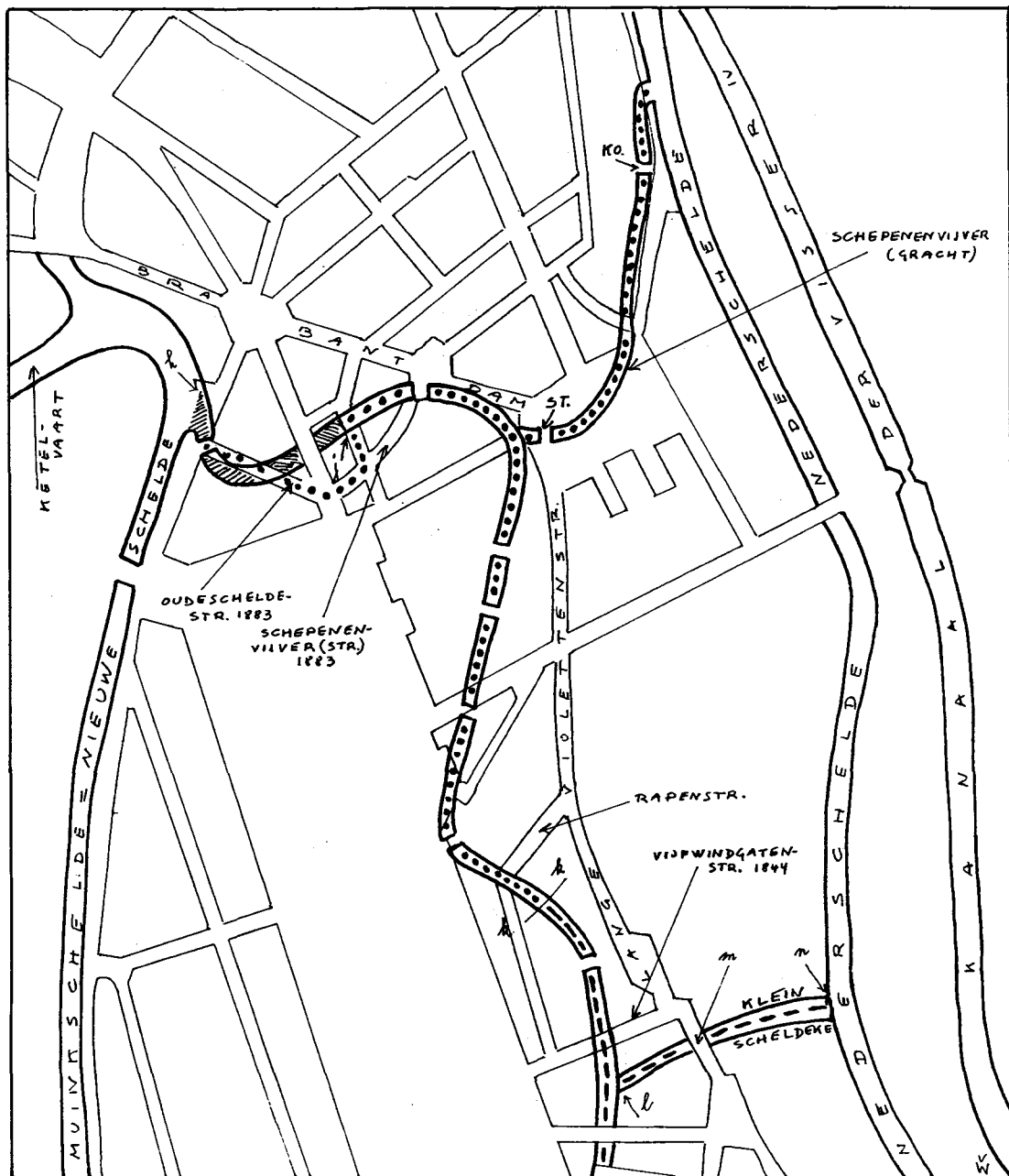
Een eerste amputatie onderging het ten voordele van de aan te leggen spoorweg (door Leopold I ingehuldigd op 28 sept. 1837). Op de volle breedte van die spoorweg (van de huidige Franklin Rooseveltlaan tot de huidige Hubert Frère-Orbanlaan) verdween ons Scheldeke onder de grond. Te dien einde sloot men het aan beide zijden af door middel van zg. stopmuren, waarin, natuurlijk, openingen gelaten werden om het verder doorstromen van het water mogelijk te maken. (Plgr. II, a-b) Ter gelegenheid van de bouw van de oprit E3 controleerde men de stand van het gevout Scheldeke : op een paar plaatsen doorboorde men het bakstenen gewelf. Wat men te zien kreeg ? Geen druppel water maar wel een dikke versteende laag zwartigheid. Men scheen genoeg gezien te hebben : met grote platte stenen stopte men de gemaakte gaten schoon dicht.

Bijna een halve eeuw verliep zonder dat 't Oud Scheldeke in het nieuws kwam te staan. De Muinkmeersen daarentegen hadden wel van zich laten horen, de jaren '30 daargelaten toen de spoorweg zich van een deel van hun grondgebied meester maakte. Een andere brok Meers herschiep men (van 1851 tot 1905) in een groots opgezette Gentse Dierentuin. In de jaren '60 deed zich de noodzaak voelen het Statiekwartier een netwerk straten rijker te maken. Ten koste van de Muinkmeersen welteverstaan. Een modern opgevat tracé — à la Keizer Karels Nieuwpoort — met parallele en perpendiculaire straten werd naar de papierkorf verwezen en vervangen door een stervormig tracé (à la Place de l'Etoile).

Doch zover zijn we nog niet. Volgens het Plan de Gand van B.J. Saurel (1863) heeft men inmiddels het Oud Scheldeke slechts op 2 plaatsen van de kaart weggeveegd : een onbetekende onderbreking verricht bij de aanleg van de 'Statiestraat', en een meerdere langsheen de spoorweg, voorbij het Rapenstraatje. In 1869 zal, met de urbanisatie van de Muinkmeersen een eerste stap gezet worden. (Die weldra zal blijken een weifelende te zijn). Gedeeltelijk op het grondgebied van de Meersen en het Zand besloot men tot de aflijning van 4 straten : de Sint-Lievenslaan (in het spoor van het Santstraetkijn en op de puinen van de Sint-Lievensvest), de Olifantstraat, de Leeuwstraat en de Gustaaf Callierlaan (+ 1863). Helaas zou de uitvoering van het ontwerp nog een tijdje op zich laten wachten. Eerst en vooral zal het Gemeentebestuur met burgemeester K. de Kerchove, de heer E. Braun de opdracht geven over de Muinkschelde een brug te slaan. De Ter Platenbrug (1880-1882).

Beide oevers van de rivier worden aanzienlijk opgehoogd; een vakje van het Oud Scheldeke opgevuld en vervangen door een even lang overwelfd kanaaltje (Plgr. II c-d). Het begin van dat kanaaltje is goed te zien vanaf de overkant van de Schelde. Vanzelfsprekend werd het bruggetje opgeofferd.

Het openen van twee der sinds lang geplande straten, de Olifantstraat en



Plattegrond III. Noordelijk gedeelte van het Oud Scheldeke

ST. = Steenpoort; KO. = Koepoort

m duidt eveneens de Vijfwindgatenbrug aan; l en n moeten aanzien worden als samen-

vloeiingen
het aantal bruggetjes volgens een plattegrond van 1837.



Afb. 11. Oude Molenaersstraet die de plaats moest ruimen voor de Willem Wenemaerstraet (naar schilderij van A. Baertsoen). (Copyright Stadsarchief)



de Leeuwstraat (1882) gaat gepaard met de liquidatie van het zuidelijk Oud Scheldeke : op 2 plaatsen wordt het opgevuld (Plgr. II e-f en g-a). Het ertussen liggend vak wordt gerioleerd (Plgr. II f-g).

Terzelfder tijd (1882 - ...) werd het noordelijk deel van het Oud Scheldeke onder handen genomen. Het vakje lopende tot de Vanderdoncktdoorgang (Plgr. h-j) werd opgevuld en een riool aangelegd onder de huidige Oude Scheldestraat. De rest (Plgr. j-k) wordt stuk voor stuk in een riool herschapen.

Wat van het Oud Scheldeke in leven ! ? ! gebleven is (Plgr. II b - Plgr. III k) is op het Plan de la Ville de Gand (1905) duidelijk aangegeven.

Voor een groot gedeelte weggestopt achter de huizen van de Sint-Lievensstraat en de K. Antheunisstraat zal het evenals het Klein Scheldeke tot de jaren '30 moeten wachten om met het Scheldeke noodlot geconfronteerd te worden. In 1936 moesten het gedeelte Oude Scheldeke (Plgr. II b - Plgr. III k) en het stukje Klein Scheldeke (Plgr. III 1 - m) eraan geloven. Het werd hoog tijd want wat beide watertjes verspreidden, vooral tijdens de zomermaanden, leek beslist op geen rozegeur. Tenslotte werd in 1939 het laatste eindje Klein Scheldeke (Plgr. III m-n) zo ongenadig als geruisloos opgeofferd.

Waarom al die oude koeien uit die droge gracht gehaald werden ? Hierom. Ik zowel als u, onze ouders zowel als onze kinderen hebben steeds rondgelopen of lopen nog rond met het vertekende, valse beeld van wat de Oude Schelde oorspronkelijk geweest is. Alleszins geen nietig, onooglijk watertje, geen greppel die uiteindelijk wel moest opgekraamd worden. Wat we beogen, gewoonweg, maar met nadruk, is eraan te herinneren, dat, duizenden jaren geleden, toen de Schelde, die machtige, imposante stroom, het Zwijnaardse landschap verliet om het Gentse te betreden en te doorvloeien, gedurende haar tocht door het Gentse niets, maar dan ook niets van haar grootsheid en luister diende prijs te geven. En dat niettegenstaande de hindernissen die haar verplichtten die wijde boog te beschrijven die twee gebieden gescheiden hield, gebieden die eens de Sint-Pietersabdij en de Raveschootse Heerlijkheid zullen heten. Verhevenheden die we aanduiden als Zwaluwenberg (Swaelweberch/1362), te situeren nabij de huidige Ter Platenbrug en 't Zand (Sant/einde 13de eeuw). Wat een indrukwekkend spektakel ! Ziet u met mij die schone Schelde vloeien, vleiend de schaduw van Koning Alberts ruitersstandbeeld en aaiend de drempel van de Sint-Annakerk ? Ziet u met mij hoe die felle stroom tweemaal per etmaal haar wateren doet zwellen om ze tweemaal weerzinnig te zien slinken ? Hoe ze met de regelmaat van de klok telkens het wintert zich meester maakt van 't land en beemd en meers tot aan de rand van de hoogten kabbelend blank zet ? Ik wenste dat een

vaardige artiestenhand van dat vizioen eens een weergalozе voorstelling maakte.

M. VAN WESEMAEL

NOTEN

1. J.J. Steyaert, Beschryving der Stad Gent, Gend, 1838
2. Het merendeel van deze voorwerpen worden bewaard in : a) de Koninkl. Musea v. Kunst en Geschiedenis te Brussel; b) Het Bijlokemuseum; c) het Museum v. Oudheidkunde en Etnografische Verzameling v. de Gentse Universiteit.
3. Zie A.C.F. Koch
4. Ook de grens tussen de Stad en de Sint-Baafsabdij werden destijds aangeduid door middel van *grenspalen*. Vier van dergelijke palen worden bewaard in het Museum v. Stenen Voorwerpen. Alle dagtekenen van 1768 en vermelden aan een kant StG (Stad Gent) en aan de andere kant StB (Sint-Baafsabdij).
5. Weet u waarom de man *de IJzeren* genoemd werd ? Op zekere dag dat hij in de Schelde aan het zwemmen was, dook uit het water een vervaarlijke duivel op die slechts één doelwit had : de graaf naar de bodem van de rivier meesleuren (om vandaar helwaarts te sprinten). Maar Boudewijn was van geen klein geruchtje vervaard en dank zij zijn gespierde, sterke, neen, ijzersterke arm gelukte het hem zijn aanvaller zo grafelijk te bewerken dat deze ijlings het hazepad koos. Geen wonder dat men nadien de graaf, meer dan verdiend, de eretitel verleende van Boudewijn de IJzeren of als u wilt Boudewijn met de ijzeren arm. (Chroniques de Flandre, Koninklijke Bibl. Brussel)
6. Zie Gijsseling
7. Zie M.v.W. Overschelde, in G.T. 1975, blz. 124
8. Diericx, 1814, I blz. 367
9. Diericx, 1815, II blz. 472
10. V. Vander Haeghen, Inventaire des Archives de la Ville de Gand, Gand, 1887, blz. 135
11. Zie M.v.W. De Blekersgieter, Oostvl. Zanten, 1969, blz. 2

BIBLIOGRAFIE

- V. FRIS, Histoire de Gand, Gand, 1913
- V. FRIS, Les Accroissements et les Transformations de la Superficie bâtie de Gand au XIXe siècle, in Bull. Maatsch. Gesch. en Oudhk., Gent, 1920
- V. FRIS, De oude Straatnamen van Gent, Gent, 1925
- J. DHONDT, Over Vroeg-Vlaamsche Geschiedenis, in Wetenschappelijke Tijdingen, 1940, blz. 225

- FR. BLOCKMANS, De Voorbereiding van een groote Tijd. Gent tot omstreeks 1336, Antwerpen, 1942
- E. DE MOREAU, Saint Amand, Collection nationale, Brux. 1942
- L. VOET, De Graven van Vlaanderen en hun domein, 864-1191, in Wetensch. Tydingen, 1942, blz. 25
- L. VAN DER ESSEN, Le Siècle des Saints, Collection Notre Passé, Brux. 1943
- F.L. GANSHOF, Vlaanderen onder de eerste Graven, 1944
- L. VOET, De territoriale Ontplooiing van het Graafschap Vlaanderen, in Vooruit, febr. 1946
- M. GYSSELING, Gent's vroegste Geschiedenis, 1954
- M. VAN GENT, Een woordje over 2 grensstenen te Gent, in Ghendtsche Tydingen, 1974, blz. 95
- GRAAF FELIX DE HEMPTINNE, Antwoord op vraag 48, in Ghendtsche Tydingen, 1974, blz. 67
- M. STEELS, De Keizerpoort, in Ghendtsche Tydingen, 1975, blz. 15
- M. VAN WESEMAEL, Overschelde, in Ghendtsche Tydingen, 1975, blz. 124
- A.C.F. KOCH, Het Graafschap Vlaanderen van de 9de eeuw tot 1070, in Algem. Gesch. der Nederlanden, I, Haarlem, 1981
- S.J. DE LAET, La Belgique d'avant les Romains, Wetteren, 1982
- Kaarten en plannen
- Gemeentebld
-