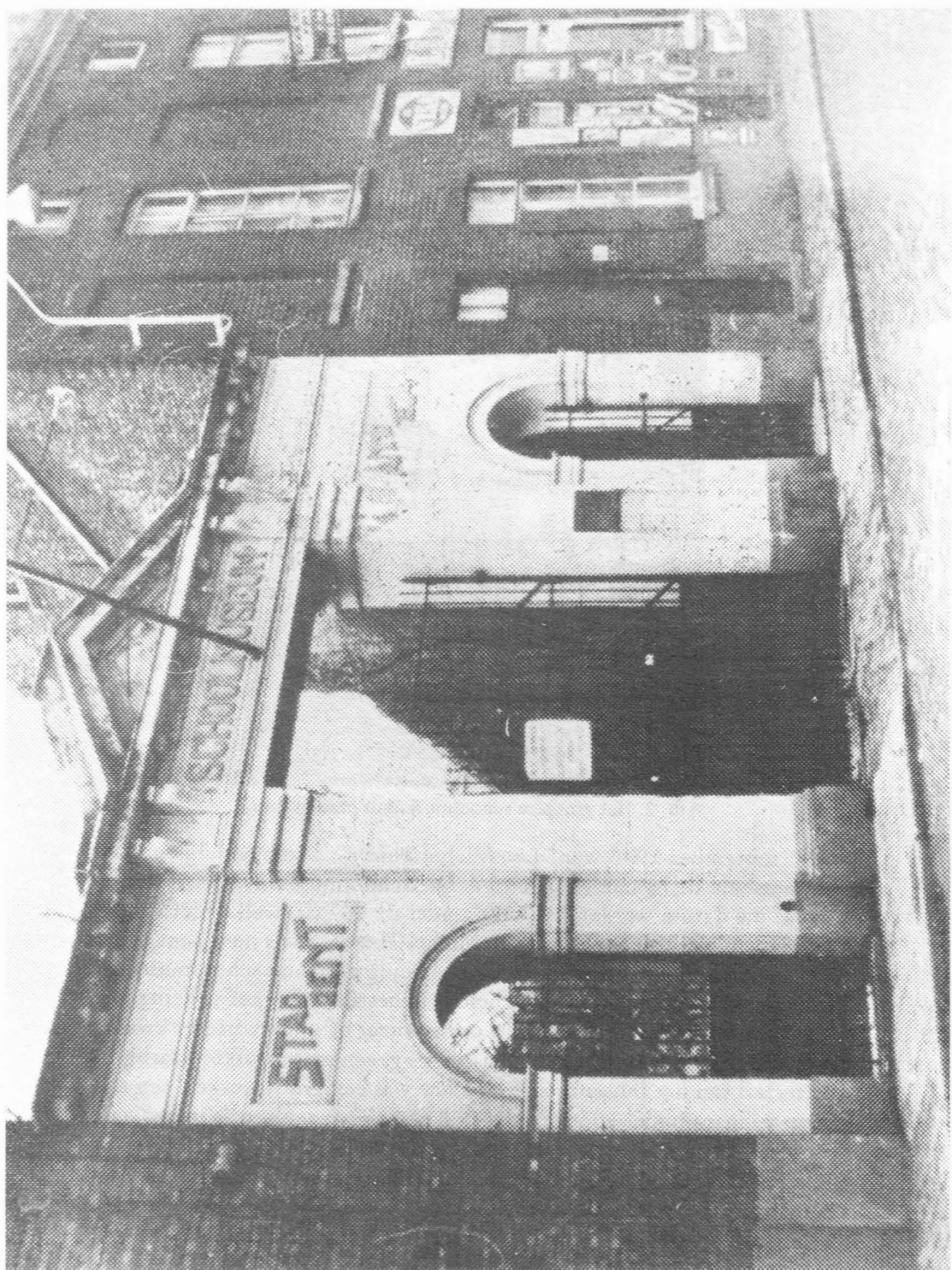


## HET VROEGERE GENTSE SCHOOLMUSEUM AAN HET BEROUW

Reeds zeer jong bezocht ik het schoolmuseum aan het Berouw, in de volksmond : 't stroatje van Bereiw' genoemd ! Het maakte deel uit van ons speelterrein. Zeer dikwijls trokken wij daar binnen, gingen vluchtig langs de wandelpaden van de plantentuin en traden het gebouw binnen. Daar werden we opgewacht door een museumbewaker, die ons telkens het gulden boek deed tekenen en die ons niet meer uit het oog verloor tot we terug buiten waren. Schijnbaar zeer geïnteresseerd schoven wij voorbij de zeer gevulde kijkkasten in dit muisstille gebouw en onze verkenningstocht eindigde steeds in de grote zaal, waar de opgezette dieren stonden. Bewonderend en terzelfdertijd bang keken wij naar die reusachtige beesten. De olifant maakte op mij de meeste indruk. De zondagvoormiddag kwam er meestal een zeer voornaam publiek samen om voordrachten bij te wonen. Daar waren wij nooit van de partij !

Leo-Michel Thiery werd op 12 november 1877 te Gent geboren. Zijn vader was meubelmaker en had 7 kinderen. Leo-Michel bezocht achtereenvolgens de lagere gemeenteschool van het Begijnhof, de school voor lager middelbaar onderwijs van de Onderstraat en de Rijksnormaalschool, die hij in 1896 verliet als eerste van zijn promotie. Hij was eerst waarnemende leerkracht in de school Onderstraat en werd in 1899 benoemd tot onderwijzer aan de gemeenteschool Geitestraat. In 1905 begon hij aan de uitwerking van een nieuwe onderwijsmethode waarvan de zichtbare tekens o.a. bloeiende planten en zoetwatergedierte in de klas en een kleine tuin en vijver op de speelplaats van de school waren. Aldaar werd ook de eerste kinderbibliotheek van België ingericht. Op 7 maart 1922 bood de heer Beheerder-Opziener van de Gentse Universiteit, per brief, de overname aan van een deel van de verzameling voor het onderwijs in dierkunde van de Universiteit, aan het Stadsbestuur van Gent. Onder het impuls van schepen D'Asseler werd er in de gemeenteraadszitting van 16 oktober 1922 beraadslaagd over deze overname om ze samen met het verzamelde materiaal uit de Geitestraat als een schoolmuseum te laten inrichten. In de gemeenteraadszitting van 26 februari 1923 werd de verordening voor het Schoolmuseum goedgekeurd. De gewezen lokalen van de Beroepsschool van het Boek, aan het Berouw, werden ter beschikking gesteld en de heer Leo-Michel Thiery werd aangesteld als conservator vanaf het schooljaar 1923-1924. In de gemeenteraadszitting van 6 augustus 1923 werden de eerste leden van de Commissie van het Schoolmuseum benoemd. In 1925 werden de ingang en de poortierswoning gebouwd.



Afb. 1. Berouw : Ingang van het vroegere schoolmuseum.



Afb. 2. Het vroegere schoolmuseum : plantentuin.

Op 1 september 1943 werd Leo-Michel Thiery op rust gesteld en kreeg het museum de benaming van Stedelijk Schoolmuseum 'Michel Thiery'. Vanaf die datum werden kinderen onder de 16 jaar, welke niet vergezeld waren, niet meer toegelaten. Michel Thiery, zoals men hem gewoonlijk noemde, had in twintig jaar tijd een enig bestaand schoolmuseum geschapen waarvan de eigenaardigheid erin bestond, dat het volledig ten dienste stond van de scholen. De onderwijzer of onderwijzeres kwam met zijn of haar leerlingen ter plaatse les geven en gebruikte daarbij het materiaal van het museum zelf ! Thiery was een groot werker, een onvermoeibaar pionier voor een degelijk biologisch onderwijs in de Gentse scholen, de oprichter van het Stedelijk Schoolmuseum, de schrijver van vele uitstekende populair-wetenschappelijke werken, een groot bewonderaar van de natuur, een mededeelzame vorser, die allen van zijn brede kennis wilde laten genieten. Hij schreef niet alleen natuur-wetenschappe-



Afb. 3. Het vroegere schoolmuseum : hoofdgebouw.

lijke werken, hij behandelde eveneens het verleden van Gent, met name in het boek 'Populaire Beschrijving van de Grond waarop de Stad Gent is gebouwd'. Zelfs een voor kinderen geschreven romannetje zette hij op zijn naam : 'Arrem en Helinde', een boeiend verhaal, dat zich afspeelt in de Noormannentijd. Hij overleed te Gent op 3 augustus 1950. Het schoolmuseum aan het Berouw werd in 1962 gesloten wegens de slechte toestand van de gebouwen. Een nieuw schoolmuseum werd op 29 mei 1970 officieel opengesteld in de gewezen Sint-Pietersabdij.

In een folder die ik in 1952 ontving vind ik o.a. :

'Gesticht in 1924 (sic), omvat het 'Michel Thierry-Schoolmuseum' – aldus genoemd naar wijlen de inrichter en eerste Conservator – een tiental zalen, gevuld met verzamelingen en didactisch materiaal voor het onderwijs in al de vakken in verband met Natuurwetenschappen. Het wordt regelmatig (driemaal per jaar) bezocht door de leerlingen (vanaf het 5e studiejaar) van de officiële scholen (Dins- en Donderdagen) en van de vrije scholen (Woens- en Vrijdagen) : de leerkrachten illustreren hier hun lessen met behulp van het didactisch materiaal, dat te hunner beschikking wordt gesteld.

*Het ganse jaar door* is het Museum *kosteloos* voor het publiek toegankelijk – wekdagen : van 8.30 tot 11.30 en van 2 tot 4.30 uur (uitgezonderd Zaterdag-namiddag, voorbehouden voor het onderwijzend personeel); Zon- en feestdagen : van 9 tot 12 u.

Op aanvraag van groepen belangstellenden worden de Zondag-voormiddag wandelvoordrachten gehouden.

De Conservator : R. Piette

### Indeling

V. Willem-zaal

Dierkunde : Zoogdieren, Vogels en Vissen.

A. Dumont-zaal

Aardkunde en Delfstofkunde.

H. Fabre-zaal

Insectenleer.

K. Van Hulthem-zaal

Plantkunde.

Voordrachtzaal

### J. & F. Plateau-zaal

Dierkunde (vanaf Batrachiërs en Kruipdieren tot de Protozoa), Anatomie van de Mens, Kinderverzorging, Warenkennis en Huishoudkunde, Volkenkunde, Physica.

### Mercator-zaal

Locale, nationale en universele Aardrijkskunde.

### H. Pirenne-zaal

Beschavingsgeschiedenis.

### Koloniaal museum

Congo, onze Kolonie.

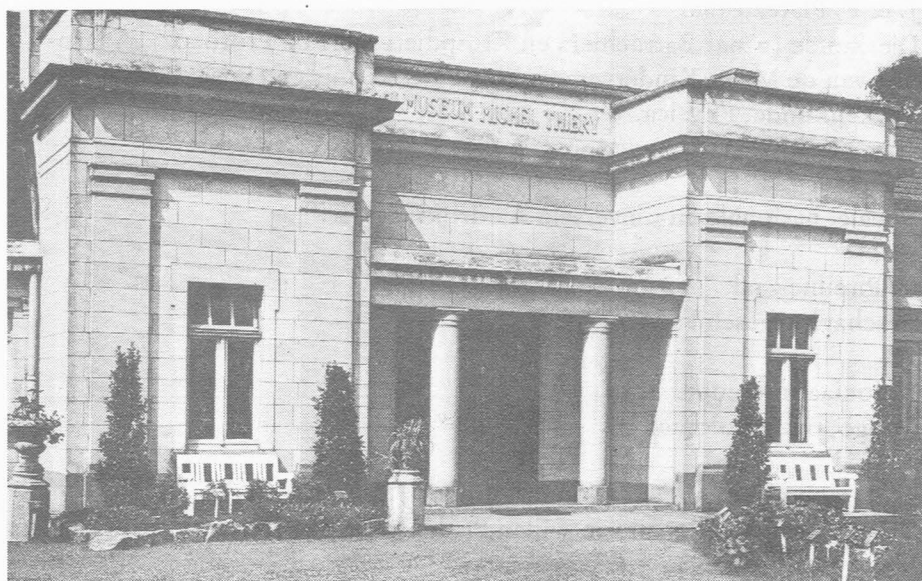
### J. Mac Leod-zalen

Schelpenverzamelingen van wijlen Prof. Dr. J. Mac Leod en van wijlen Mevr. L. Masquelier.

De Tuin is ingedeeld volgens de principes van de Plantenaardrijkskunde. Men treft er volgende landschappen en groepen aan : 1. Duinen; 2. Polders; 3. Zandstreek; 4. Leemstreek; 5. Kalkstreek; 6. Schaliestreek; 7. Mergelstreek; 8. Middellands Zeegebied; 9. Kaapland; 10. Mexico; 11. Tropische en Subtropische planten; 12. De Steppen; 13. Alpentuin; 14. Het Bos; 15. De Akker; 16. De Boomgaard; 17. In Sloot en Plas; 18. Oever- en Weideplanten; 19. Moestuyn; 20. Snijbloemen; 21. Geneeskrachtige planten. Verder : Koude kas, Warme kas en Wintertuin'.

Nu de tuin van het oude schoolmuseum na zo vele jaren terug werd opgesteld voor het publiek, ben ik vol heimwee eens gaan kijken. De grote Canada populier, die nog steeds midden de tuin staat, als een mijlpaal boven water, roept het oude beeld terug op in mijn herinnering. Pas nu begin ik te beseffen, wat een paar mensen daar destijds met engelengeduld hebben gepresteerd ! De liefde, die ik voor de planten bezit moet ongetwijfeld daar zijn geworteld. Tussen een wat rommelig geheel ontwaarde ik drie beeldbouwwerken. Het borstbeeld van Carolus Linnaeus trok vooral mijn aandacht. Ik wil dan ook even bij deze persoonlijkheid blijven stilstaan.

Carl Linnaeus werd op 13 mei 1707 te Rashult in Zweden geboren als oudste zoon van een hulppredikant. Zijn vader werd predikant te Stenbrohult waar Carl zijn jeugd doorbracht. Niettegenstaande men hem voorbestemd had om predikant te worden, kon hij toch zijn wil doordrij-



Afb. 4. Het vroegere schoolmuseum : hoofdingang gebouwen.



Afb. 5. Het vroegere schoolmuseum : V. Willem-zaal.

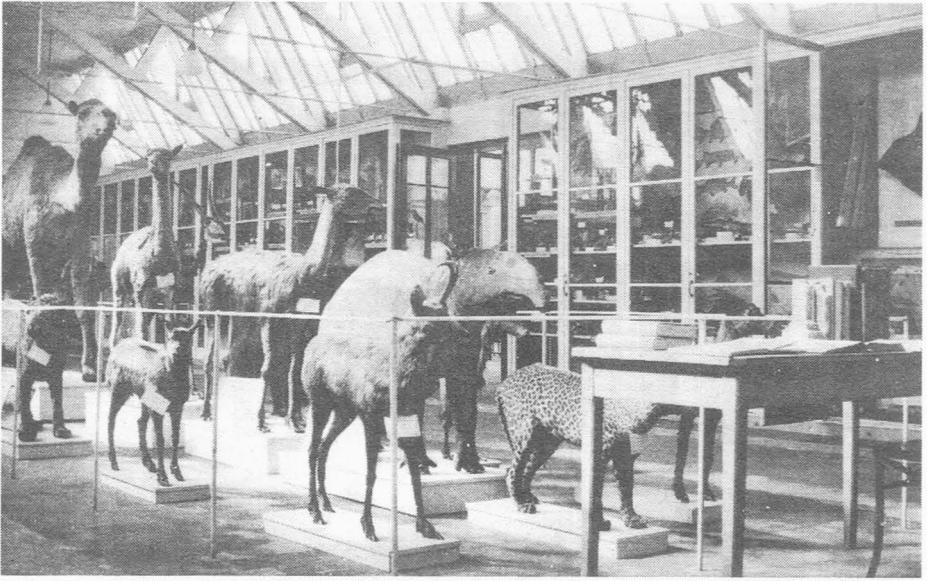


Afb. 6. Het vroegere schoolmuseum : A. Dumont-zaal.

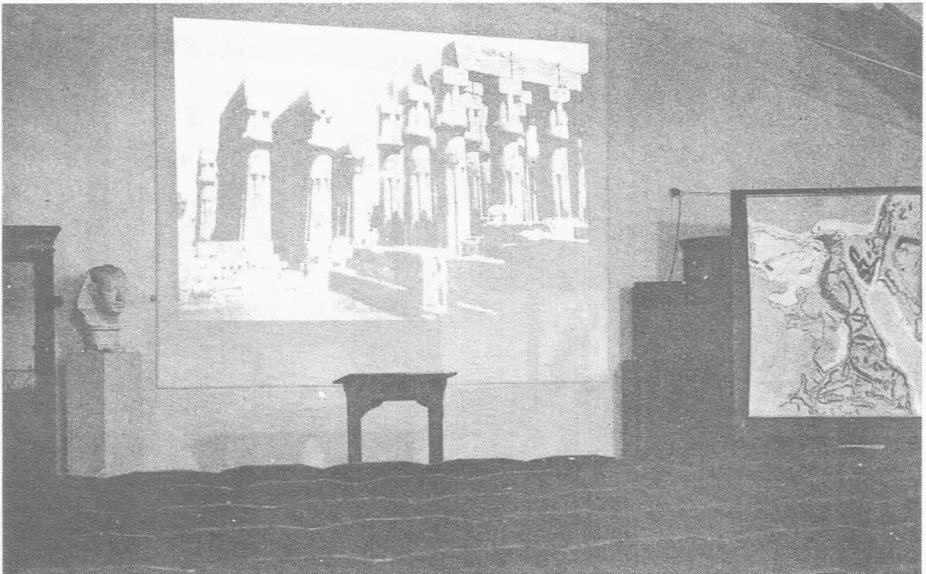


Afb. 7. Het vroegere schoolmuseum : H. Fabre-zaal.

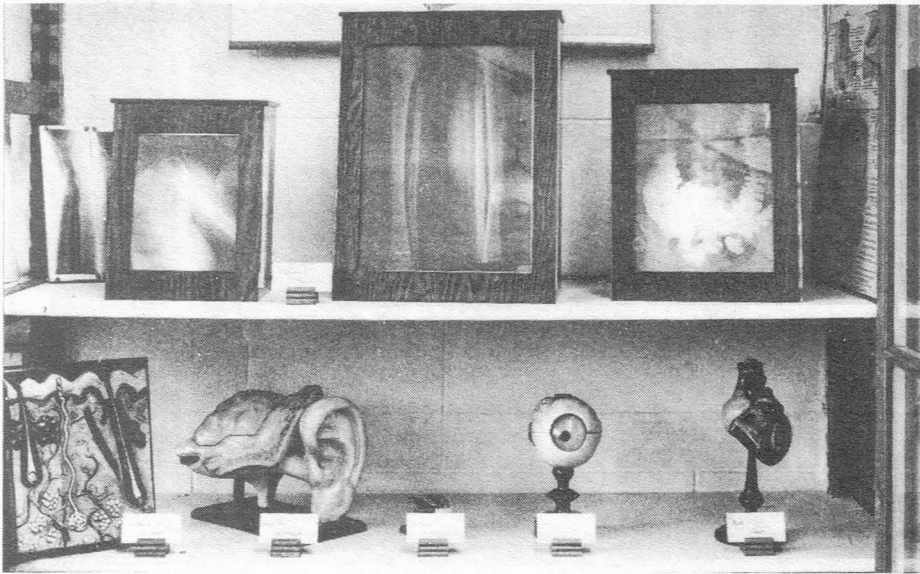




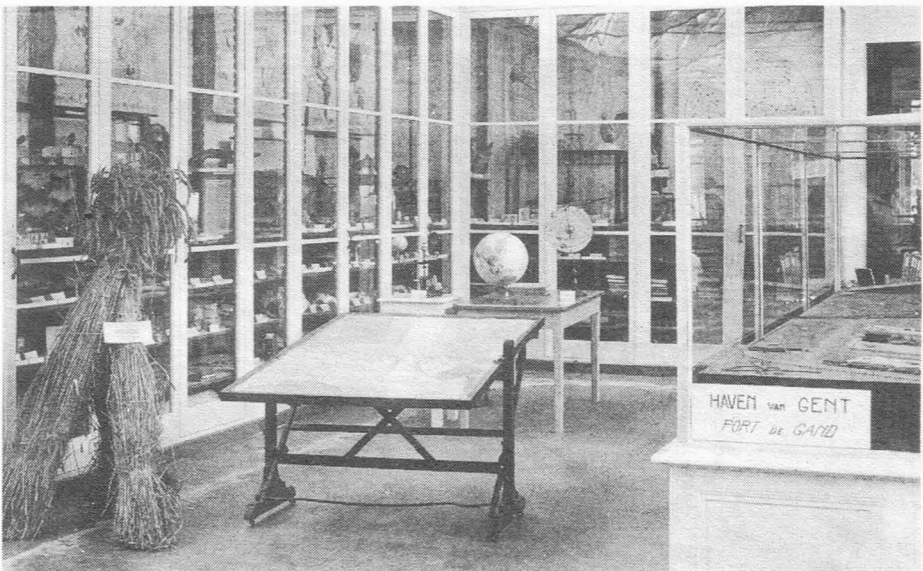
Afb. 8. Het vroegere schoolmuseum : K. Van Hulthem-zaal.



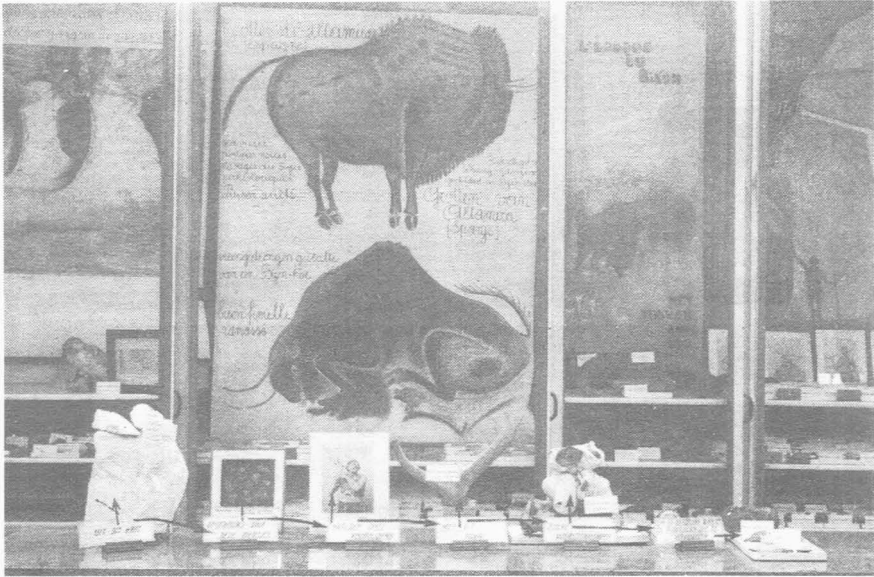
Afb. 9. Het vroegere schoolmuseum : voordracht-zaal.



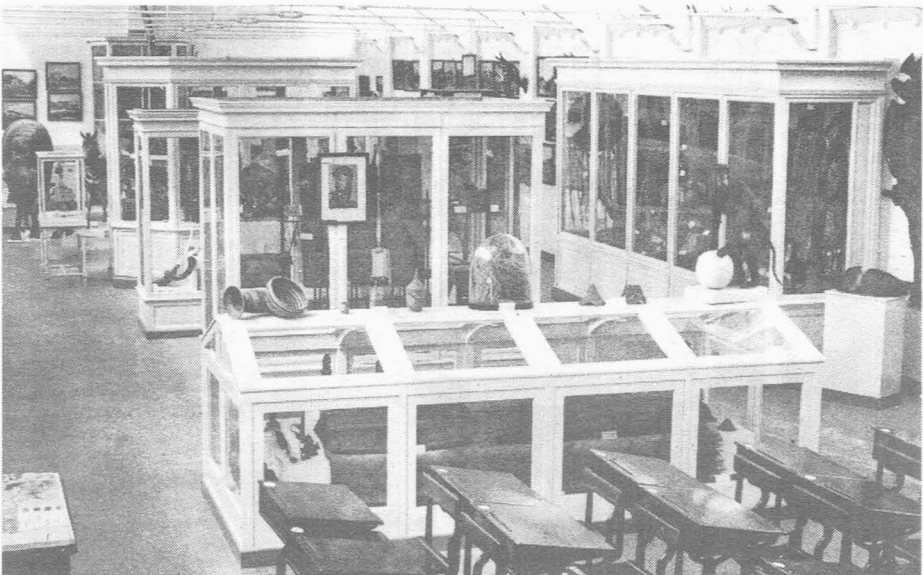
Afb. 10. Het vroegere schoolmuseum : J. & F. Plateau-zaal.



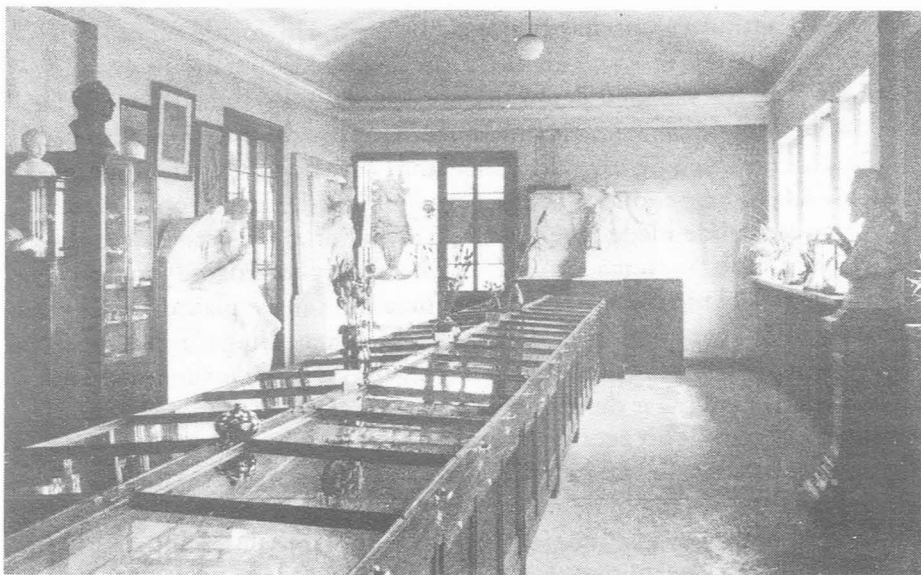
Afb. 11. Het vroegere schoolmuseum : Mercator-zaal.



Afb. 12. Het vroegere schoolmuseum : H. Pirenne-zaal.



Afb. 13. Het vroegere schoolmuseum : Koloniaal Museum.



Afb. 14. Het vroegere schoolmuseum : J. Mac Leod-zaal.



Afb. 15. Borstbeeld van Carolus Linnaeus staande in de tuin van het gewezen schoolmuseum.

(Al deze foto's zijn afkomstig van de Verzameling G. Hebbelynck).

ven om de natuurwetenschappen te bestuderen. Hij volgde school te Växjö, Universiteit te Lund en te Uppsala, waar hij spoedig aangesteld werd als plaatsvervangend demonstrator van de Botanische tuin. Hij deed een ontdekkingsreis naar Lapland en studiereizen door de Zweedse provincies. Later reisde hij nog naar Engeland, Frankrijk, Oland, Gotland, West-Götaland en Schonen. Te Harderwijk in Nederland promoveerde hij tot doctor in de medecijnen in 1735 en gaf er zijn eerste en bijzonderste werk uit : 'Systema naturae' dat hem wereldberoemd maakte. Het bevat een geheel nieuwe systematische indeling van de planten in 24 klassen volgens het aantal meeldraden van de bloemen. Hij gaf iedere plant 2 latijnse namen : een geslachtsnaam (volgens de geslachtskenmerken) en een soortnaam (naar de hoedanigheid). Later volgden nog vele geschriften. Alhoewel hij zeer belezen was steunde zijn wetenschap volledig op de waarneming van mensen, dieren en planten. Heel zijn leven was één gelukzalige opgang in de natuurwetenschappen evenals in aanzien. Hij besteedde de ladder als : doctor, professor (te Uppsala), archiater, ridder en edelman (Von Linné). Hij overleed in zijn buitengoed te Hammarby op 10 januari 1778. Hij wordt de bloemenkoning genoemd.

SUZANNE JANSSENS, Gent

#### BIBLIOGRAFIE

'Carl Linnaeus, de bloemenkoning' door Knut Hagberg, Strengholt, Amsterdam, 1964.

'In memoriam Leo-Michel Thiery 1877-1950' door Prof. Dr. P. Van Oye en Prof. Dr. L. De Coninck, Sint-Andries-Brugge, november 1951.