

WAT IS ER VAN DE LIEVE ?

PROVINCIE OOST-VLAANDEREN STAD GENT T.D. BRUGGEN EN WATERLOPEN	
SANERING EN HERKALIBRERING VAN „HET LIEFKEN” TE GENT - WONDELGEM BIJZONDER BESTEK NR.3320	GEZIEN EN VOORGESTELD DOOR DE HOOFDINGENIEUR - DIRECTEUR 5 MOENTHER 1
	AANGENOMEN DOOR HET COLLEGE VAN BURGEMEESTER EN SCHEPENEN IN ZITTING VAN 7 SEPTEMBER 1981 DE STADSSECRETARIS DE SCHEPEN VAN OPENBARE WERKEN MONSAE ² 1
OPGEMAAKT DOOR HET STUDIEBUREAU N.V. S.W.K. EEDVERBONDKRAAI 95 9800 GENT GENT, AUG. 1981. EEN DIRECTEUR	VASTGESTELD DOOR DE GEMEENTERAAD IN ZITTING VAN 21 SEPTEMBER 1981 DE STADSSECRETARIS DE BURGEMEESTER P. DE PAEPE 1
DOSSIER NR 5A67/1B PLAN NR 1.	
WIJZIGINGEN	
SCHAAL 1/10000 OPP. 0.12m ²	
OVERZICHTSPLAN.	

In september '81 werd nevenstaand dossier aangenomen door het college van burgemeester en schepenen. Het betreft hier de sanering en herkalibrering van "het Liefken", een deel van het historisch Lievekanaal (1251-1269), dat eens de eerste verbinding vormde tussen Gent en de Noordzee (1). In januari '82 maakten sommige kranten inderdaad gewag van mogelijke werken aan het Liefken. Aangezien koffiedik-kijken geen verantwoordelijke wetenschappelijke methode is, stapte "Ghendtsche Tydinghen" resoluut naar de - eveneens Gentse - firma Denijs, gespecialiseerd in o.a. water- en collectorwerken (2), om zijn licht over deze zaak op te steken.

De geplande werken behelzen het meest noordelijk gelegen gedeelte van het Liefken te Wondelgem, vanaf de Koning Boudewijnlaan, beter bekend als de "industriebaan", tot aan de spoorweg Gent-Eeklo benoorden

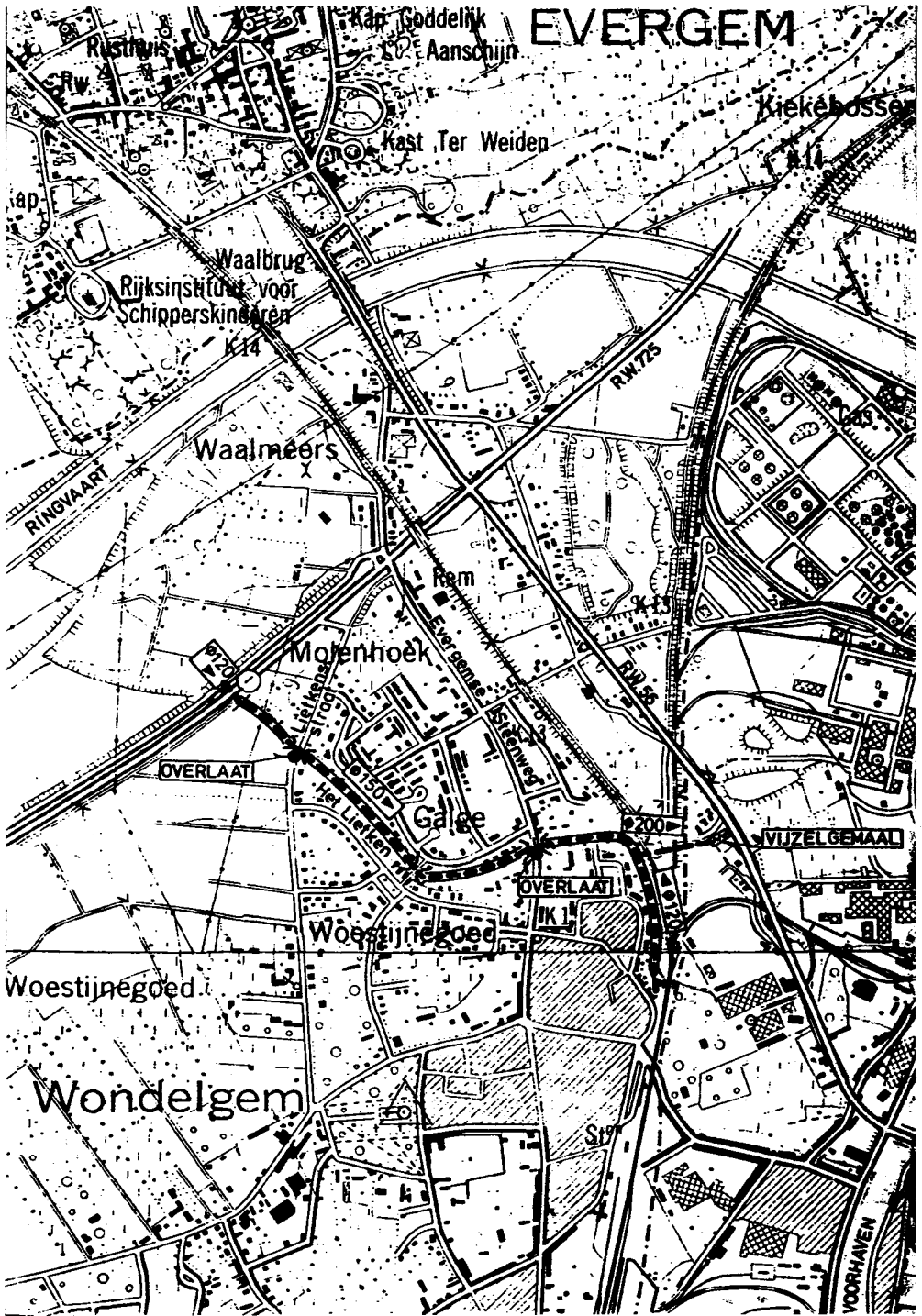


Fig. 1. Overzichtsplan van de saneringswerken

het station te Wondelgem. Het gedeelte ten westen van de spoorlijn dat uitmondt in het kanaal Gent-Terneuzen en het gedeelte in de Wondelgemse Meersen achter de Wiedauwkaai en de Maïsstraat te Gent blijft er alsnog als een vieze sloot bij liggen. Gelukkig betreft het hier hoofdzakelijk industrieterreinen en moeten slechts enkele schaarse omwonenden de stank van het Liefken voor lief nemen.

Heel wat beter zijn de bewoners van de dichtbevolkte wijken "Galge" en "Woestijnegoed" te Wondelgem er aan toe. Zij mogen zich in de toekomst op een mooie waterloop verheugen.

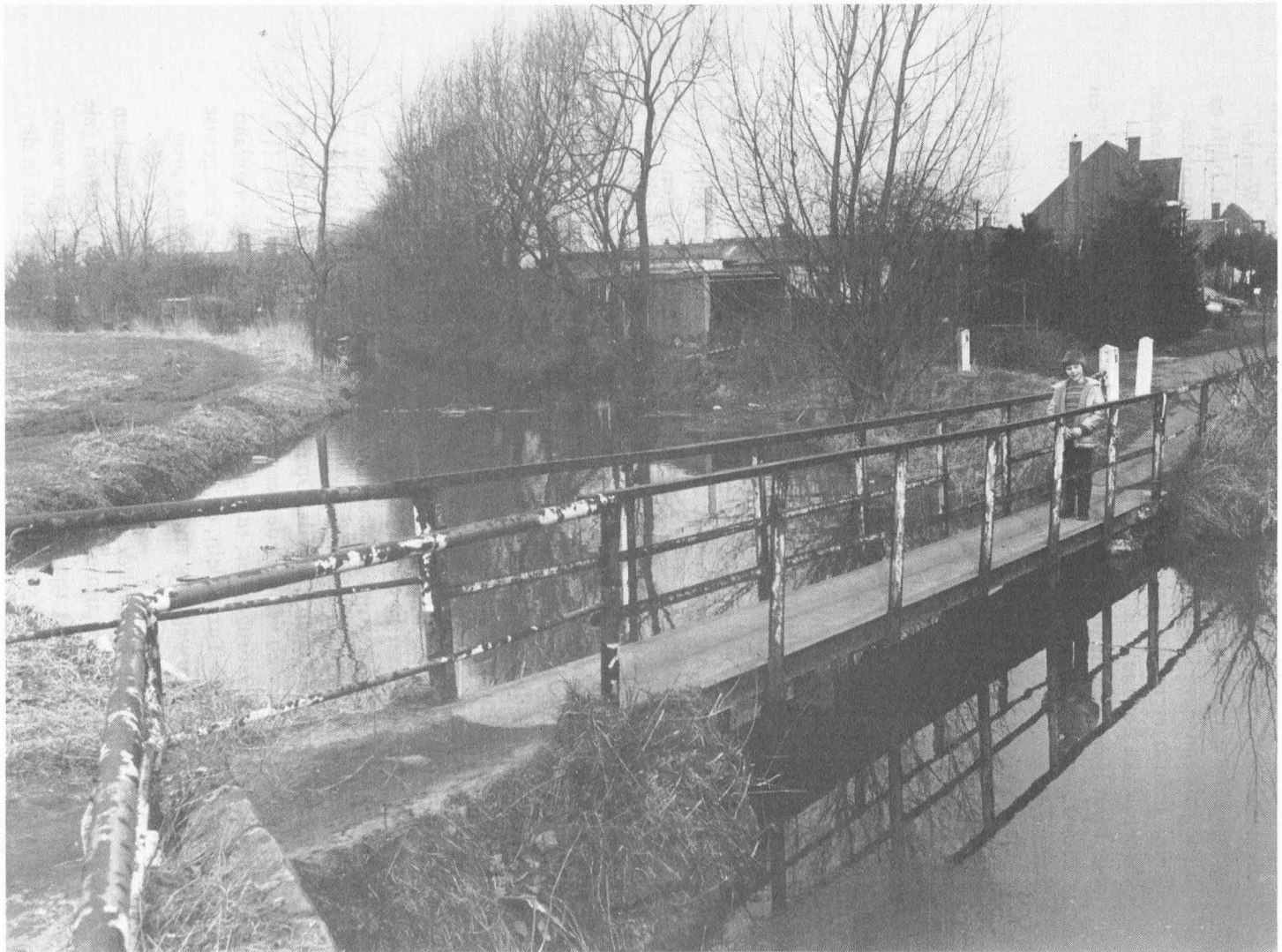
Het opzet is het volgende : de oude Lievebedding wordt uitgegraven tot op een diepte van 4 meter. De taluds worden met stalen damplanken versterkt. In de bedding worden betonnen collectorbuizen gelegd met een doormeter variërend van 1.20 tot 2 meter, voor afvalwater dat nu niet langer in, maar onder de Lieve zal stromen. Deze collectoren worden onder aarde bedolven en met een betonlaag bedekt. Er rest dan een betonnen Lievebedding van 5,30 meter breed en ongeveer 2 meter diep. De bovenrand van de damplanken krijgen een betonrand en de meeste taluds zullen met graszoden en enkele met breuksteenmetselwerk afgewerkt worden. (Fig. 2)

De werken starten ongeveer aan de automobelinspectie waar een collector onder de viervaksbaan zal geperst worden. De werken worden, voor zover dit kan, uitgevoerd van op de oever, wat voor het grootste deel van de loop van het Liefken niet het geval zal kunnen zijn gezien de dichte bebouwing langs de boorden. Veel achtertuinen palen nl. aan het water en braakliggende terreinen zijn schaars geworden. Daar waar gewerkt wordt zal de loop afgedamd en omgeleid worden.

Het voetgangersbruggetje tussen de Liefkensstraat en de Vroonstallestraat (Koestraat) wordt afgebroken en de Lieve aldaar over een lengte van 40 meter gedempt (zie fig. 3) dit om in de toekomst het doortrekken van tramlijn 1 naar Evergem te vergemakkelijken. Een duiker (3) zorgt aldaar voor doorstroming. Eveneens is daarmee voorzien in de mogelijkheid de Vroonstalle- en Liefkensstraat te verbinden, zodat ook daar doorgaand verkeer mogelijk wordt. Op deze plaats bevond zich ten andere in een nog niet zo ver verleden een gewad door de Lieve.

De drie andere Lievebruggetjes, te weten : dit tussen de Waterhoenlaan en het Emmanuel de Turcqplein, de "karnemelkbrug" op de Evergemse steenweg en de spoorwegbrug onder de lijn Gent-Eeklo blijven alsnog onaangeroerd.

Om bij overvloedige regenval de collectoren de gelegenheid te laten hun water tijdig te verspelen, zijn op twee plaatsen "overlaten" voorzien (zie overzichtsplan fig. 1). Dit zijn een soort kokers op de collectoren waarbij het water door de druk omhoog geperst wordt en slechts dan in de Lieve terecht kan komen.



Voetgangersbruggetje over het Liefken te Wondelgem ter hoogte van de Liefkensstraat (rechts)

Verder zal een vijzelgemaal (zie overzichtsplan fig. 1) aansluiting geven op de collectoren aan rijksweg 56, t.t.z. de nieuwe aangelegde wegverbinding tussen Meulestedebrug en de Koning Boudewijnlaan. Dit alles moet er voor zorgen dat geen afvalwater meer in de bedding terecht komt en het Liefken dan toch weer het lieflijke kanaaltje wordt dat het lang geleden geweest is.

Maar... Ook hier weer geen rozen zonder doornen. Ondanks alle mooie plannen en het fiat van onze vroede stadsvaders kan nog niet met de werken gestart worden, gezien men op het ministerie van volksgezondheid nog altijd het licht niet definitief op groen gezet heeft. Men weet voorlopig nog niet of men de bestaande kredieten, dan wel bijkredieten voor de werken moet gebruiken. Zodoende.

Het zal dus wel nog een tijdje duren vooraleer levend water het Liefken zal doorspoelen en het lis bij de waterhoentjes weer in bloei zal staan.

EDDY LEVIS

(1) Zie 11e jg. nr. 4/15 juli '82/blz. 203 "De Lieve van zeekanaal tot verloederde sloot. Of toch niet?"

(2) Werken op Coupure, Nieuwe Vaart, Begijnhoflaan, Brugse Vaart, enz...

(3) Koker onder een weg, dijk of dam tot het afvoeren of inlaten van water.

VRAAG EN ANTWOORD

Antwoord i.v.m. de Torenwachters van het gerestaureerde Belfort

In september van vorig jaar hadden wij van de Heer E. Vandevelde, 1e Kontrolleur van de Stad Gent, een antwoord ontvangen. Wij hadden het niet gepubliceerd omdat dit antwoord vergezeld was van prachtige kleurfoto's die wij graag, samen met het antwoord, wensten te publiceren. Wij moesten dus eerst informeren wat de mogelijkheden en de condities waren. Er is helaas gebleken dat de prijs van een kleurenreproductie niet verenigbaar was met een gezond en zuinig beheer van onze gelden. Wij moeten dus genoegen nemen met een zwart-wit reproductie. Met onze excuses aan de Heer Vandevelde voor de vertraagde publicatie van zijn antwoord.

Bij de restauratie en consolidatie van het Belfort, werden op 13 oktober 1975, de 4 torenwachters van hun voetstuk naar beneden gebracht. De structuur en de gaafheid van de hardsteen was zodanig, dat ze konden herbruikt worden mits kleine herstellingen en reiniging.