

## CITADELHERINNERINGEN

Enkele weken geleden, op St.-Marcusdag, heeft Vrouwe Flora voor de zoveelste maal - sedert Wereldoorlog II voor de 6de keer - haar hemelse oorden verlaten om gedurende een armzalig-korte decade haar Gentse refuge te komen betrekken. Nog meer dan ze het voorheen zo dikwerf deed, heeft ze ook nu, echt goddelijk getooid - noblesse oblige - zich laten omringen door een met geen woorden te beschrijven kleurenpracht.

Vele tienduizenden Arteveldezonen en -dochters, voorzeker nog meer niet-Gentse landgenoten en vreemdelingen van diverse pluimage zijn Haar, de Bloemenkoningin, komen begroeten, bewonderen, vereren, verafgoden. En, vooral, bedanken voor al het moois dat Zij met zo'n milde hand heeft laten rondstrooien. Te bedanken voor het genot dat Zij met een even royale geste te grabbelen gaf aan jong en oud, aan rijk en arm, aan gezonden, zieken en kreupelen.

\* \* \*

Zó begeesterd door dat bloemfestijn zullen die massa's Flora-minnaars niet geweest zijn of zij zullen ook een oog gehad hebben voor het gloednieuw paleis dat al die kleurenweelde voor een helaas al te kortstondige poos de gastvrijheid verleend heeft.

In verband met de bouw van dat gigantisch paleis wil ik een paar bladzijden oude-does-proza aan de voorgeschiedenis van die bouw wijden en, in de eerste plaats, als primeur enkele foto's publiceren die vooral de jongeren onder ons zullen verrassen.

\* \* \*

Men heeft wel geweten waarom men (op 24 juli 1898) aan graaf Karel de Kerchove (burgemeester van 1857 tot 1881) een monument-fontein heeft opgericht op de plaats waar we het, het werd onlangs geheel opgefrist, kunnen bewonderen : te midden van de sedert 16 dec. 1918 naar hem genoemde laan, vlakbij wat oorspronkelijk de hoofdingang van het Stadspark alias Citadelpark geweest is.

Het is namelijk aan die grote Gentse Burgemeester dat we die uitermate

mooie groene zone te danken hebben.

Neem om het even welke plattegrond van de stad ter hand die dagte- kent van ± 1830 tot ± 1870. Op alle ontdekt u in de zuidwestelijke hoek van de stad een reusachtig tien stralen tellende ster die de ruimte opvult gelegen tussen de huidige Kortr. Stweg, de Burg. K. de Kercho- velaan, de Normaalschoolstr., de Zwijnaardse Stw. en de spoorweg. Met die ster stelde men de Citadel voor waarvan de ontwerper, de Ne- derlandse majoor C. P. Gey van Pittius (1) op 15 april 1823 de eerste steen legde. In 1826 was met de bouw van de Nemo-me-impune-laces- set-ingangspoort het belangrijkste deel van de versterking voltooid doch echt af was deze laatste pas na de uitbarsting van de Belgische Omwen- teling.

Ons meer dan 40 ha grote vesting bleef om zo te zeggen onaangeroerd tot op het ogenblik (1870) dat de Stad ze van de Staat afkocht voor de som van 1.000.000 oude goede franken. Dit met de bedoeling om er een park van te maken.

Stante pede sloeg men de handen aan het werk. De bastions en de lu- netten (2) werden gesloopt (3) en een deel van de glacieën herschapen in bloembedden en grasperken, beide doorkruist door kronkelende wan- delpaden.

Alleen de vijfhoekvormige ring, gebouwen die grotendeels als kazernen waren gebruikt geweest en nog lang zouden gebruikt worden, zouden bewaard worden.

De inspecteur van de Plantsoendienst, H. J. van Hulle, onder wiens lei- ding de perken en bedden aangelegd waren, had bovendien een gedetail- leerd ontwerp van parkaanleg gemaakt dat evenwel niet werd uitgevoerd. Had men het (Afb. 1) wel gedaan, dan ware heel de ruimte begrepen binnen de genoemde "ring" aangewend geweest voor de oprichting van een nieuwe Plantentuin met als toegangspoort (nr. 4 op afb. 1) de nog bestaande Nemo-me-enz.-poort. Verder een aantal gebouwen voor het Bestuur en de Huisbewaarder; ook koude en warme serres (o. a. een voor Victoria regia); orangerie, wintertuin, museum, laboratorium, restau- rant, enz. Allemaal dingen die vandaag de dag zijn verwezenlijkt, al die- nen we het restaurant een paar honderd m. verder, aan de Heuvelstraat, te gaan opzoeken.

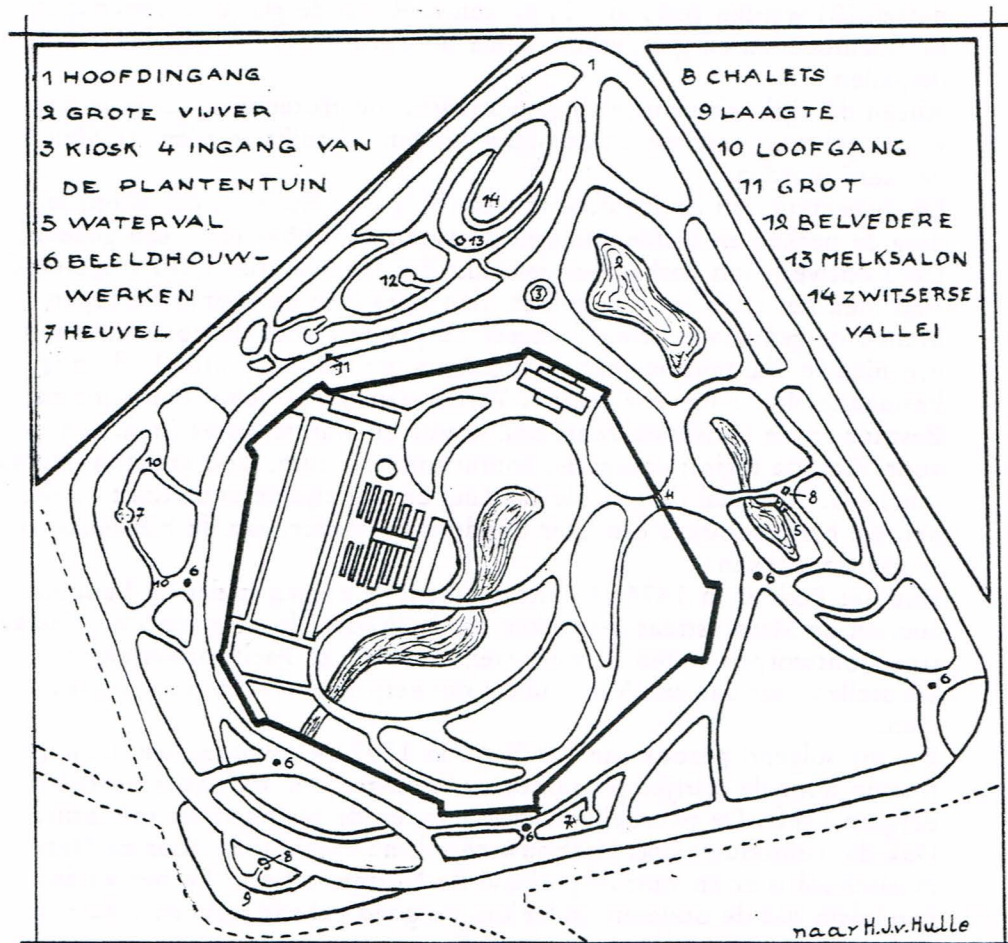
Hoe het Park er in 1876 (4) uitzag, het is te zeggen nadat de Leopold- laan en de Marnixstraat getrokken en de Brederode-, Egmont- en Nassau- straat ontworpen waren (u weet wel, de fameuze Pacificatiestraten) ? We stellen vast dat van Van Hulle's ontwerp heel wat in huis is geko- men.

Bij ons volgend bezoek aan het Park, in 1897 (4), worden we danig ge- troffen door de talrijke gedaanteverwisselingen die het ondertussen on- dergaan heeft. De tweedelige vijver is er, en de kleine vijver eveneens. Ook de Tuinbouw- alias Hofbouwschool, nu ingenomen door de Nor- maalschool is er en vanzelfsprekend de Normaalschool. En het wijdse speelplein dat de ouderen onder ons zo goed gekend hebben : daar im-

mers liet men niet zelden tijdens de Gentse Feesten een hele resem luchtballons op. Het Museum voor Schone Kunsten (1900-1902) en de Plantentuin (1903) zullen nog een poos moeten wachten aler zij ten tonele mogen verschijnen.

Het door de opvolger van H. J. van Hulle, H. De Wilde, in april van hetzelfde jaar (1897) opgemaakt ontwerp van transformatie van het Park neemt niet alleen geen genoegen met het neerzetten van beide inrichtingen - N.B. op de plaats die ze tegenwoordig innemen -, het maakt zonder veel omhaal schoon schip met de kazernen, de zg. kazematten, om de aldus vrij gekomen ruimte in een reusachtige vijver om te toveren. Dat de ijverige De Wilde wat het slopen van de "ring" betreft zijn zin niet kreeg weten we maar al te best : kazernen was de "ring" geweest en kazernen zou hij blijven en wel tot op de dag dat architect Van de Voorde in het raam van de Wereldtentoonstelling 1913 het Feestpaleis uit de grond zou stampen.

Mag ik er terloops aan herinneren dat het tijdens het uitvoeren van de



grondwerken was dat de arbeiders massa's haaietanden uit het groene zand opvisten ? Dingen die door hen en door veel anderen voor alles en nog wat aanzien werden. Het klaarste bewijs dat waar *vandaag* de mooiste bloemen ter wereld tentoongesteld worden, *gisteren* tot 30 m grote haaien (Carcharodons) in een ondiepe zee lustig maar rovend rondzwommen. Een rijke verzameling van die versteende tanden kwamen in het Schoolmuseum terecht, waar ze nog bewaard worden evenals een merkwaardige collectie schelpen van uitgestorven weekdieren (5).

We sluiten de haakjes.

Wat er van de stenen "ring" bij de opbouw van het Feestpaleis in kwestie overbleef, vertelt u de plattegrond (Afb. 2) die meteen de belangrijkste gedaanteverwisselingen in beeld brengt die dat Feestpaleis sedert zijn oprichting ondergaan heeft.

Door middel van *stippels* tekenden we de omtrek van het gebouwencomplex. Als voornaamste delen duiden we aan : de eretrap (A); de Kleine Feestzaal (B); de Grote (koude) serre, later hal genoemd (C); de Warme Serre, later verbouwd tot Winterwielerbaan of velodroom bekend als 't Kuipke; nu Sportpaleis (D); het Azaleapaleis (E) en het Casino (F). Ter vergelijking is in *volle lijnen* de omtrek van het huidig complex weergegeven.

Waren bij de opening van de Wereldtentoonstelling 1913 gesloopt :

a) het gearceerd gedeelte van de "ring" (R), allemaal gewezen soldatenkamers, om o. a. plaats te maken voor de bouw van het Azaleapaleis (E);

b) het gearceerd gedeelte van de "ring" (R'), grotendeels gewezen soldatenkamers; behouden en natuurlijk aangepast aan de noodwendigheden werden : de monumentale ingangspoort (IP) en een voor de Plantsoendienst ingerichte berg- en werkplaats (BW); de achterkant ervan paalt aan de zg. grot met de 3 gaten;

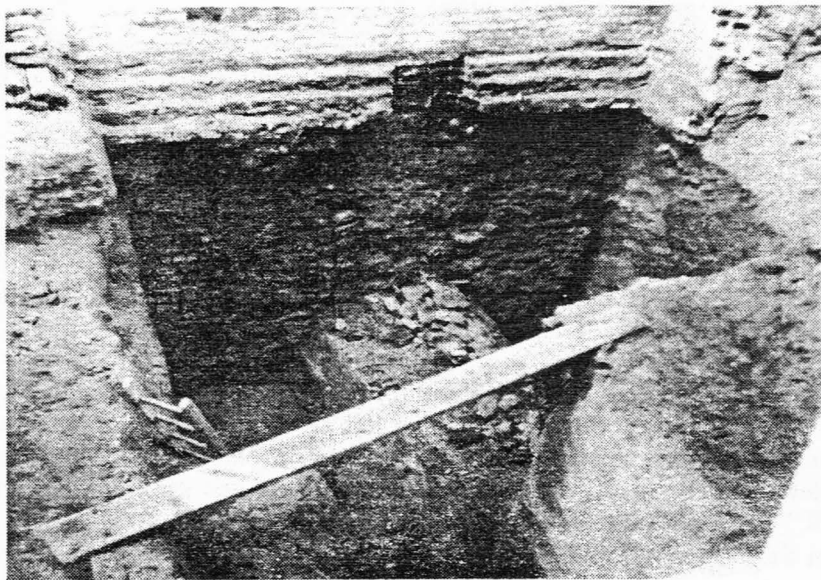
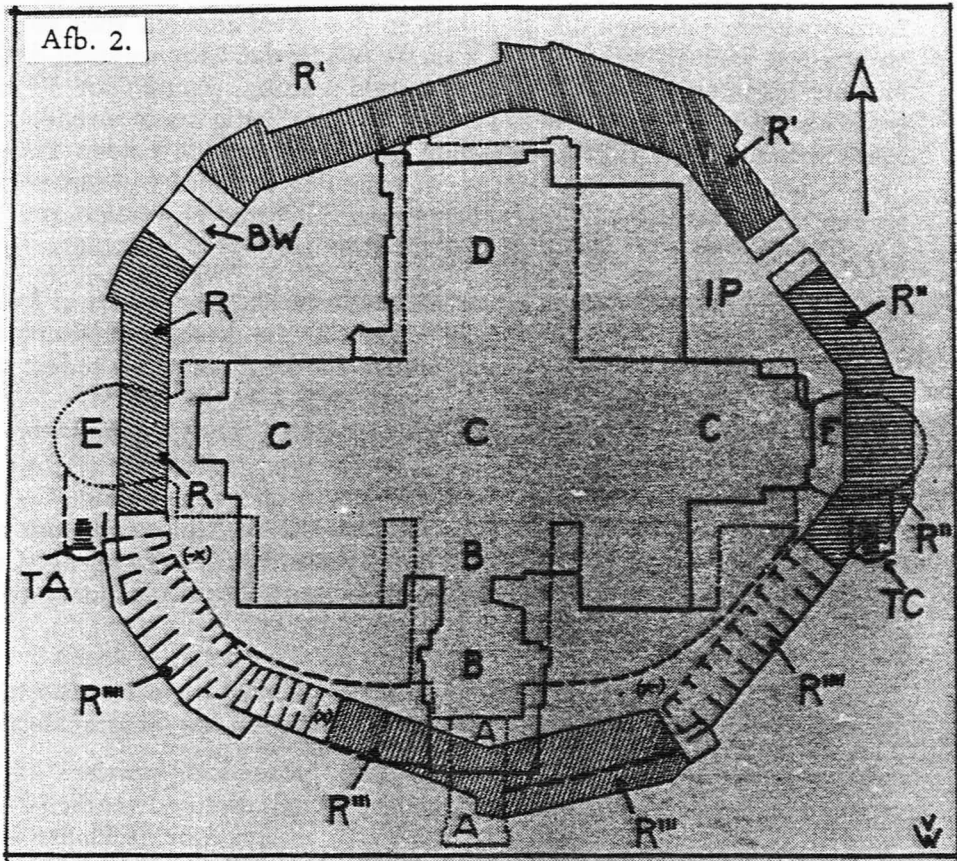
c) het gearceerd gedeelte van de "ring" (R''), gewezen paardestallen, om plaats te maken voor het Casino (F).

Waren bij de opening van de Wereldtentoonstelling benut om er wandelplaatsen ofte promenoirs van te maken : het gearceerd gedeelte (R'''), gewezen zg. paviljoenen voor officieren en de niet-gearceerde gedeelten (R''''') gewezen soldatenkamers en opslagplaatsen voor bloem en graan. Naar die wandelplaatsen leidden : de eretrap (A) en de zijtrappen (TA) en (TC). Op de plattegrond zijn ze aangeduid door middel van *streeplijnen*.

Een paar jaar voor de 2de Wereldoorlog brak men de eretrap (A) weg. De gevel veranderde men derwijze dat de ingang van het gebouw zich nu op de gelijkvloerse verdieping bevond in plaats van op de eerste. Het spreekt vanzelf dat door die verbouwing een stuk van de "ring" (R''') van de kaart geveegd werd.

In de loop van 1948 moest de Kleine Feestzaal (B) eraan geloven. Nog

Afb. 2.



hetzelfde jaar maakte men een aanvang met het optrekken van een volledig nieuwe zaal, die de verre van lelijke gevel kreeg die we voor 2 jaar hebben zien verpulveren.

Wat na de beëindiging van de werken van de promenairs overbleef geraakte niet alleen buiten gebruik, maar verviel zienderogen. De gelijkvloerse gedeelten werden weldra herschapen in broeinesten van ongedierte en terzelfdertijd schuilorden voor verwilderde katten. Daar die toestand ten langen laatste werkelijk ondraaglijk geworden was besloot men in 1950 de laatste overblijfselen van de "ring" te slopen.

Het is uit de tijd van die afbraak dat we zo gelukkig zijn een paar tot nog toe onuitgegeven foto's te publiceren.

De eerste van die foto's (Afb. 4) werd genomen in de eerste helft van de maand mei 1950, met name vanaf de plaats op de plattegrond aangeduid door het teken (x-).

Links op de achtergrond herkent u een gebouw dat deel uitmaakt van de Normalschool. Wat u niet ziet is het karakteristiek torentje dat zich nog meer links bevindt. De graafwerken zijn volop aan de gang : alle bovengrondse gebouwen zijn reeds neergehaald. Wat u ziet is een deel van wat Van Pittius "flancs casematés" noemt; zie vooral de ingang van de ondergrondse galerijen.

De tweede foto (Afb. 5) werd genomen op 1 maart 1951 en wel vanaf de plaats aangeduid door het teken (-x). Op de voorgrond bemerkt u de ingang (met de ladder ervoor) die toegang gaf tot de bloem- en graanopslagplaatsen die reeds grotendeels gesloopt zijn. Al de gebouwen links van de ingang gelegen waren soldatenkamers en geen kazematten zoals men gewoon was die te noemen. Inderdaad hebben we hier uitsluitend met bovengrondse bouwwerken te maken.

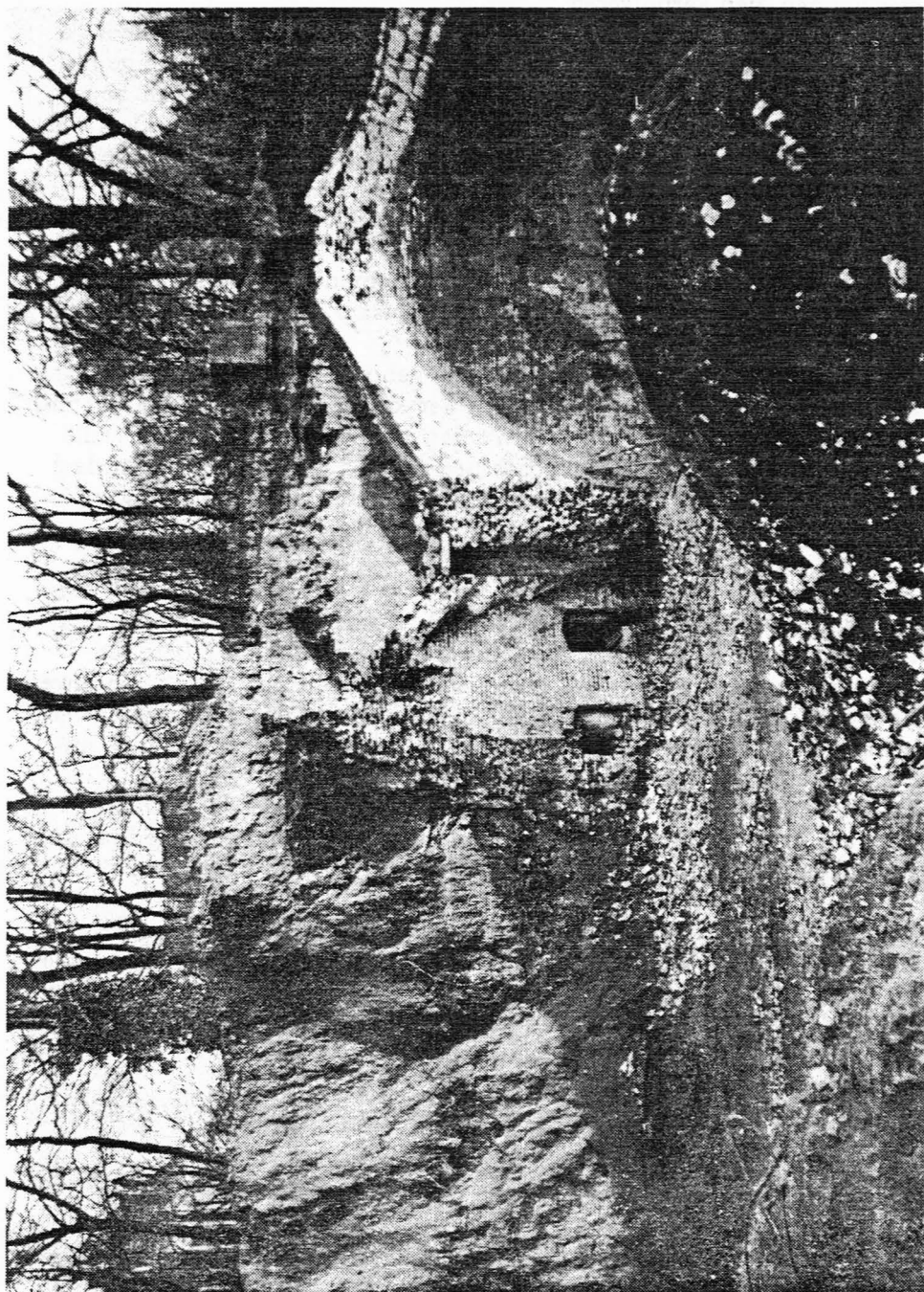
De derde foto (Afb. 6) (6) toont een binnenzicht van de zoëven genoemde soldatenkamers. Ze werd genomen op de plaats aangeduid door het teken (x) en laat heel duidelijk 6 opeenvolgende kamers zien.

Dat er nog meer overblijfselen van de reeds zo dikwijls genoemde "ring" en andere fundamente van de Citadelle onder gebouwen, wegdek en wandelpaden verborgen zitten dan we in de voetnoot nr. 3 hebben vermeld, heeft iedereen kunnen vaststellen toen men 2 jaar geleden aan de ondergrondse parkeerplaats aan het werk was.

M. VAN WESEMAEL

#### NOTEN

- (1) Gey van Pittius, Description de la Nouvelle Citadelle de Gand, Bréda et Bruxelles, 1843. Zie eveneens V. Fris, Diorama Militaire; Cinq vues militaires de Gand, Gand, 1913. Een mooie afbeelding van een der plannen staat in Palmarès, 6de jg. nr. 3, p. 3.



Afb. 4.



Abb. 5.



- (2) In het Frans zegt men demi-lune. Tot voor 2 jaar stak een café gelegen op de hoek van de Kortr. Stw. en de Koning Leopold II laan uit "A la demi-lune". Natuurlijk doelend op een lunette en niet op een halve maan aan het uitspansel of op de vlag van een of ander Arabisch gewest.
- (3) Einde januari 1972 stieten grondwerkers bij het aanleggen van de fundamenten voor het flatgebouw "Erasmus", gelegen aan de Koning Leopold II laan op zware metselwerken die van geen woonhuis konden afkomstig zijn. Inderdaad werden hier overblijfselen blootgelegd van een der 6 lunetten die de Citadel geteld heeft, namelijk de lunette op de plannen aangeduid door de cijfers 4-5 wat zeggen wil dat dat stuk bolwerk gelegen was tussen bastion nr. 4 (zuidwaarts gericht) en nr. 5 (westwaarts gericht). (Zie afb. 3).
- (4) Zie plattegronden in "Supplément à la Flandre Libérale du samedi 1 janv. 1898 door Oct. Bruneel (schepen) en H. De Wilde (Inspecteur van de Plantsoendienst).
- (5) Zie L. M. Thiery, Populaire Beschrijving van de Grond waarop de Stad Gent is gebouwd, Gent, 1950.
- (6) Deze foto werd reeds gebruikt om het artikel "Iets over de Kazematten" van de Citadel", Oost-Vlaanderen, 1964, p. 77, te illustreren.



Afb. 6.