

## **MINDER BEKENDE EN/OF VERDWENEN LOCATIES IN GENT**

### **Rustoord Antoine Van Hoorebekehof**

Dit rustoord is gelegen in een zijstraat van de Staakskenstraat, op de grens met de deelgemeente Mariakerke, waar in 1927 al 21 goedkope koopwoningen werden gebouwd. Het paalt aan de Westerbegraafplaats. Het geheel ademt een rustige sfeer.

Aanvankelijk heette het Rustoord Désiré Cnudde, genoemd naar de toenmalige schepen van sociale werken. Na W.O. II werd de naam veranderd in Rustoord Antoine Van Hoorebeke, naar een Gents gemeenteraadslid en Belgisch officier die in een Duits concentratiekamp om het leven kwam.

In 1930, het hoogtepunt van de bouw- en woningpolitiek van de stad Gent, kondigde het stadsbestuur een nieuw initiatief, een primeur aan: op gronden palend aan de Staakskenstraat, Palinghuizen, zou een groep woningen worden gebouwd, uitsluitend bestemd voor bejaarde echtparen. Hiermee wou het stadsbestuur een einde stellen aan de pijnlijke scheiding van minder gegoede echtparen op leeftijd. “De harde omstandigheden van dezen tijd doen zich het meest voelen bij mensen, die na een leven van zwoegen gekomen zijn op een ouderdom, welke hun belet nog verder hun brood door werken te verdienen. Als nu die mensen oud zijn, wat zien wij? Dat ze gescheiden worden: moeder gaat naar het moedertehuis, en vader naar het gesticht Lousbergs. Om nu die mensen op het laatste van hun leven niet te scheiden, en ze niet ten laste te laten van de openbare liefdadigheid, zullen er 126 ouderlingen (man en vrouw) gehuisvest worden.” Indien één van de echtgenoten kwam te overlijden, mocht de andere partner er blijven wonen, op voorwaarde dat deze de huishuur kon blijven betalen. Het stadsbestuur zag de groep woningen als een sociaal werk, dat de financiële druk op de Openbare Onderstand deels zou verlichten, en nam daarom een deel van de huishuur voor eigen rekening. 24 woningen werden overigens meteen door de Openbare Onderstand aangekocht, om er kosteloos ouderlingen te laten wonen.

Met het oog op de uitbreiding van de Westerbegraafplaats had de stad grond aangekocht. Een deel van die grond werd nu benut om het Rustoord Désiré Cnudde te bouwen, grenzend aan het kerkhof.

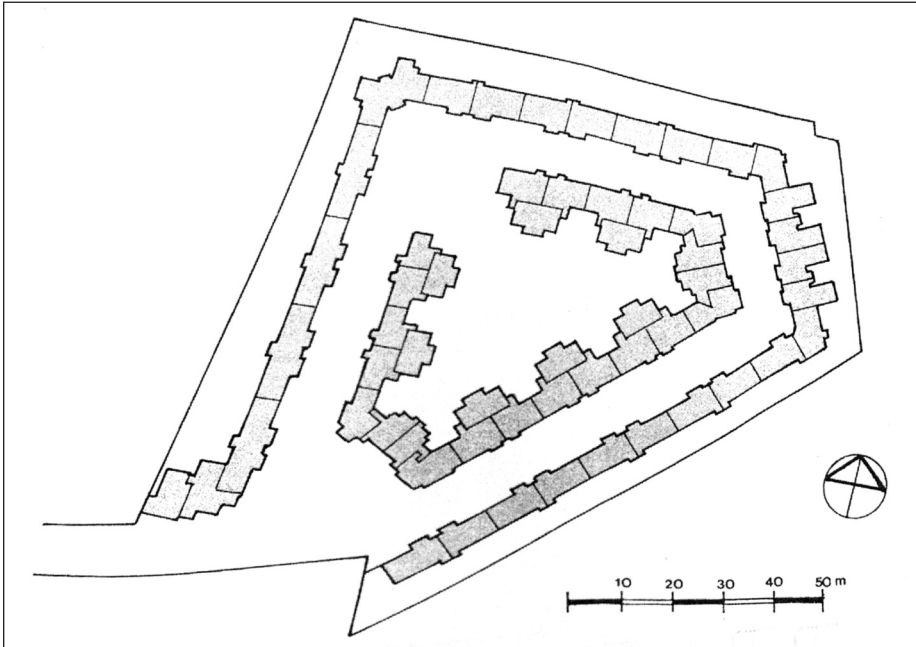
Als architect werd Polydoor Alexis De Taeye (Gent 1894 – Gent 1973) aan-

gesproken. In totaal ontwierp hij voor de stad 702 sociale woningen, o.a. op de Rooigemlaan, het Scheldeoord, de Francisco Ferrerlaan en het Antoine Van Hoorebekehof. Verder ontwierp hij nog de Stedelijke Technische Meisjes-school in de Tweebruggenstraat en privé woningen op de Clementinalaan, de Antwerpsesteenweg en de Koning Albertlaan. Voor S.M. Vooruit realiseerde hij arbeiderswoningen in de Tarwestraat (1927), winkels en de apotheek aan de Dampoort (1928).

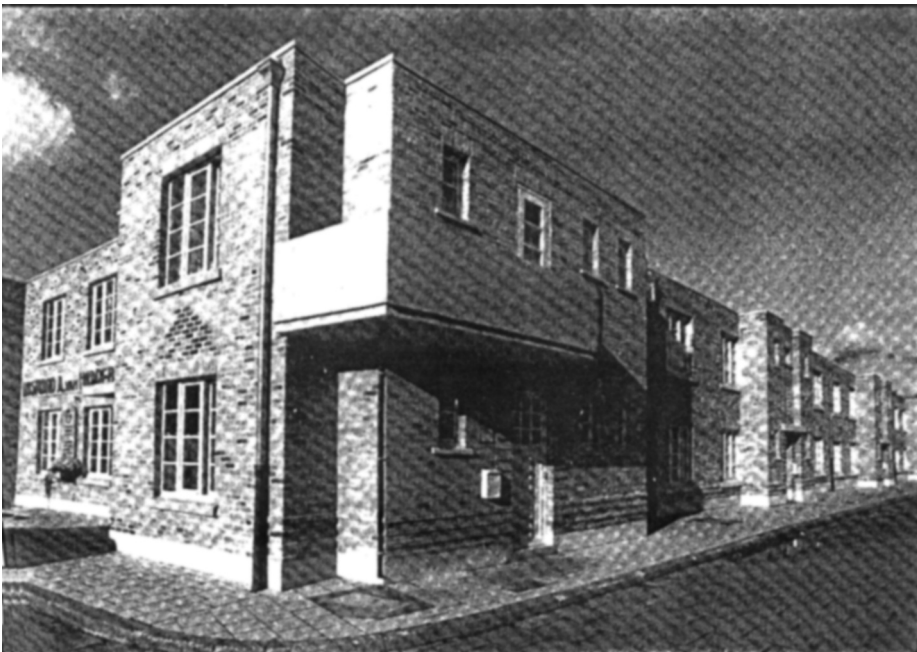
Het Scheldeoord zijn flatgebouwen van vijf tot zes bouwlagen, rond openbare binnenpleinen, aan de Scheldeoever, de vroegere Heirnismeersen, thans Denderlaan, Alfred Vanderstegenlaan, Emile Moysonlaan en Jan Delvinlaan. Ook dit zijn sociale woningen, maar niet uitsluitend voor ouderlingen bestemd. Ze werden gebouwd in opdracht van de stad, in 1929, door Polydoor Alexis De Taeye, in Nieuwe Zakelijkheid. Deze flatgebouwen hebben trappen en liften. Omstreeks het jaar 2000 werden ze allemaal grondig vernieuwd en kwam er een badkamer binnen, i.p.v. geen badkamer en een toilet buiten op het balkon.

De 126 woningen van het Van Hoorebekehof liggen gegroepeerd op een vijfhoekig perceel in een buitenring en een binnenring, door de bewoners “de piste” genoemd, met centraal een pleintje: “Dat is de tuin, de eigen tuin van de oudjes, waarin ze, vrij van alle gewoel, de laatste rustige dagen van hun leven gezellig kunnen doorbrengen.” Geen cafés, geen winkels, geen handelszaken. Ook deze woningen werden inmiddels zowel buiten als binnen gerestaureerd en ingrijpend gewijzigd. Het complex bestaat nu uit 111 wooneenheden. Een bewoonster: “Ik voel mij goed in die nieuwe omgeving. Ik heb een bad, een schone slaapkamer. G'hebt alles aan en bij. Ik zou niet weten wat hier nog aan veranderd zou moeten worden. Ik ben hier uiterst tevreden. Wat hier wel mankeert, is een grote winkel. Dat is spijtig.” De woningen zijn in lange, maar gevarieerde in- en uitspringende wanden aaneengeschakeld. Gebruik van gele baksteen en betonnen elementen. De vormgeving sluit aan bij de Nieuwe Zakelijkheid Per vier, twee beneden en twee boven, worden ze bediend door één traphal. Iedere woning had een vestibule, een woonkamer, een slaapkamer, een toilet dat van binnenuit toegankelijk was en een bergplaats met kolenhok, want er diende in de woonkamer nog gestookt te worden op de Leuvense stoof. De woningen waren voorzien van elektriciteit en stromend water. De slaapkamer stond rechtstreeks in verbinding met de woonkamer. Dat had het grote voordeel dat in de winter de warmte van de woonkamer zich gemakkelijk kon verspreiden in de slaapkamer, als de deur tussen de twee kamers openbleef. De benedenwoningen hebben een klein koertje of achtertuintje. De bovenwoningen een balkonnetje.

Door de kubistische vormgeving en het materiaalgebruik noemen sommigen



Rustoord A. Van Hoorebeke. Situatieplan.



Antoine van Hoorebekehof.

het Rustoord Van Hoorebeke het kleine broertje van het Scheldeoord. In artikels in tijdschriften werd het rustoord dan weer, niet helemaal onterecht, vergeleken met een modern begijnhof.

#### Literatuur

N. Poulain, Interieurbezoek. Rustoord A. Van Hoorebeke. Interbellum, 1990.

L. Meganck, Bouwen te Gent in het interbellum (1919-1939), doctoraatsproefschrift Kunstwetenschappen, UGent, 2001-2002.

Bouwen door de eeuwen heen. Inventaris van het cultuurbezit in België. architectuur. Deel 4 nc. Stad Gent. 19e en 20ste eeuwse staduitbreiding, 1982.

M. Schrans, Van bakstenen en mensen. De renovatie van het Antoine Van Hoorebekehof, 1999.

Daniël van Ryssel

