

GEHALVEERD HUIS AAN DE KALANDESTRAAT BELACHELIJK EN HACHELIJK

Noot van de redactie. De hieronder gepubliceerde tekst geeft in gemoderniseerde en aan hedendaagse lezers aangepaste vorm het relaas weer van een bijzonder straf staaltje van wat met het historische Gentse huizenpatrimonium kan mislopen. Om misverstanden te vermijden moet hieraan toegevoegd worden dat de hedendaagse beschermingsprocedures verschillen van de vroegere. De auteur Pierre Kluyskens, jurist en estheet (1921 – 1980), geeft in een in krantenartikel gedateerd mei 1973 een getuigenis uit eerste hand. Hij was destijds voorzitter van de intussen verdwenen Stedelijke Commissie voor Monumenten en Stedenschoon.

Er moeten ergens in dezelfde streek drie wagens aan eenzelfde onbewaakte overweg tot gruis worden gereden, honderd mensen levend verbrand worden in een grootwarenhuis, twee of drie tieners aan overmatig drugverbruik sterven of een ganse familie in een camping worden uitgemoord om de openbare opinie, de massamedia en de traditionele ongeluksprofeten plots overeind te zien veren en een toestand aan te klagen die sedert jaren bestond maar die eenieder negeerde of doodzweg. Het is nu eenmaal zo. De mensen denken dat er dagelijks genoeg ongelukken en rampen in hun eigen leventje en in de wereld gebeuren om zich op de koop toe nog zorgen te moeten maken om hetgeen niet is voorgevallen maar misschien wel had of zou kunnen gebeuren. Zo is het ook gesteld met de monumenten, de oude of historische gevels. Zolang de sloophamer het en douceur en anoniem doet met kleine, in een



Afb. 1. Foto uit 1956 (SCMS 2545, historische verzameling van de Stedelijke Commissie voor Monumenten en Stedenschoon bewaard in het Gentse Stadsarchief.

modern ensemble geïsoleerde gevels, of zolang het bij een zogeheten modernisering of aanpassing van een uitstalraam blijft, reageren de mensen niet en ze zijn zelfs onverschillig. Maar de dag dat er een steen van de kathedraal of het Belfort zijn eeuwenoude plaats ontglipt en op het voetpad neerploft, wordt het een gejack en gesakker over de nalatigheid, het in gebreke blijven, de gierigheid, de slechte werking van de technische diensten en noem maar tot morgen vroeg op... De overheden hadden het moeten voorzien, hadden sedert lang het gebouw moeten herstellen, de nodige kredieten uitschrijven. Geen mens in de straat die niet weet hoe men had moeten handelen om dergelijke "moordachtige" feiten te vermijden.

Het spectaculaire en het sensationele alleen treffen de moderne mens, traumatiseren hem, ook op het domein van monumenten. Het is daarom dat het tragikomisch spektakel van de gehalveerde gevel aan de Kalandestraat het oog, de verbeelding en ook wel de geest van menige Gentenaar heeft getroffen. Het geval is ten andere een unicum in de annalen van de architectuur! De realiteit overtreft de verbeelding. Belachelijk en hachelijk, want dat spectaculair voorbeeld is de onvermijdelijke en helaas ook logische uitloper en slotfase van

tientallen soortgelijke gevallen die wellicht minder de verbeelding treffen maar in de grond eenzelfde malaise, indien niet onmacht in zich dragen.

De grote moeilijkheid was hier dat, zoals het nog meer gebeurt, deze eigendom met een sierlijke gevel uit 1714, destijds samen met de gebouwen die achter de gevel sluimerden verdeeld werd en thans aan twee verschillende eigenaars toebehoort. Een van hen bezat ook de aanpalende, banale huizen. Hij wou al hetgeen zijn eigendom was slopen om er een appartementencomplex op te richten met op de begane grond een winkelhuis. Dit zou als logisch of onlogisch gevolg hebben dat de helft van de elegante achttiende - eeuwse gevel zou worden afgebroken en dat de overgebleven helft geflankeerd zou worden met een ongeveer 16 m. hoog modern gebouw. De Stedelijke Commissie voor Monumenten en Landschappen reageerde eenparig en scherp: een dergelijk project zou een verminking zijn van een mooie 18de-eeuwse gevel en het uitzicht van de bewaarde helft van het huis zou werkelijk belachelijk zijn!

Er zijn in Gent tientallen gebouwen, meestal herenhuizen, die oorspronkelijk aan één eigenaar toebehoorden en later hetzij door erfenis, hetzij door verkoop



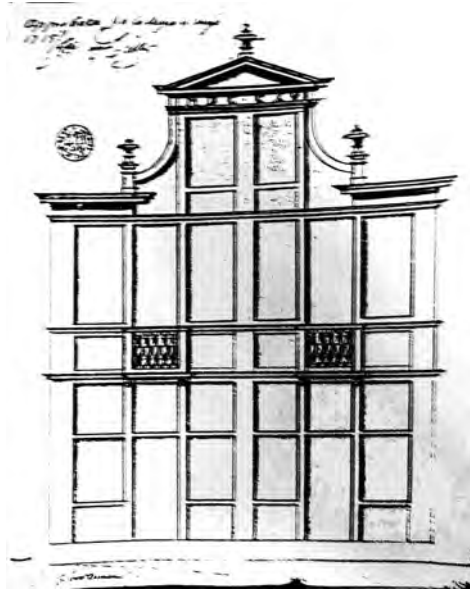
Afb. 2. Betonnen nieuwbouw zichtbaar na de afbraak van de ene huishelft (foto uit het in de tekst vermelde krantenartikel bewaard in het documentatiecentrum DSMG, Sint-Amandsberg, zonder aanduiding van datum en herkomst. De journalist tekende met de afkorting Fe.)



Afb. 3. Actuele toestand (mei 2014).

of verdeling, naar twee of meer eigenaars overgingen. Nooit was het echter voorgevallen dat op die manier gehandeld werd. De plannen en voorstellen zoals zij ingediend werden, moesten categoriek van de hand gewezen worden, temeer daar de huizen (in die tijd nr. 10 en 12) een zeer typisch voorbeeld uitmaken van de Gentse architectuur uit het eerste kwart van de achttiende eeuw. De eigenaar deed een nieuwe poging maar ving opnieuw bot. De stedelijke commissie wees andermaal zijn aanvraag van de hand. Zij had klare wijn geschonken, ondubbelzinnig en duidelijk haar standpunt bekend gemaakt. Te duidelijk wellicht, want zij vernam niets meer over de zaak tot op het moment dat het dossier om de duivel weet welke reden te Brussel aan de koninklijke monumentencommissie voor advies bleek voorgelegd te zijn. Dit impliceerde meteen dat de definitieve beslissing in Brussel en niet in Gent zou worden genomen.

Men kent het bittere einde van het geval. Honderden Gentenaren die de Kalandestraat voorbijliepen, konden wekenlang het "mirakel" zien gebeuren: een gevel bekroond met een fronton en een jaartal die één geheel uitmaakte, werd als met een houthakkersbijl in twee gekapt. Administratief was dat



Afb. 4. Geveltekening bij de bouwaanvraag uit 1714 Stadsarchief Gent, reeks 235, bundel 118 nr. 2). Bemerkt de twee deuren.

mogelijk, want in tegenstelling met hetgeen men heeft beweerd is de gevel Kalandestraat nr. 10-12 niet geklasseerd. Hij komt enkel voor op de lijst van de merkwaardige gebouwen, hetgeen een belangrijk verschil betekent.

Men kan treuren, men kan het betreuren, men kan het laten gebeuren. Het is de gemakkelijkste oplossing, degene die leidt tot het langzame maar zekere teloorgang van het Gentse bouwkundig patrimonium. Het geval van de Kalandestraat is voorlopig een voldongen feit, maar daarmee is de kous nog niet af. Als de huidige toestand bestendig blijft, dan zal de foto van de halve gevel de ronde van Europa doen. Kan Gent het zich permitteren de spot en de hoon op zich te halen van de hele wereld?

Naschrift

Na heel wat geharrewar probeerde men uiteindelijk het fatale ‘ongelukske’ alsnog te herstellen. ‘Brussel’ legde de verplichting op de afgebroken gevelhelft te herbouwen. Een krantenknipsel uit die tijd bewaard in het Documentatiecentrum DSMG in Sint-Amandsberg geeft tal van details over de zaak: het verzet van de andere eigenaar die zijn bewaard gebleven huishelft

letterlijk ontwricht zag, de truc met ‘instortingsgevaar’ (elke aannemer kan in no time instortingsgevaar creëren of – evengoed – onmogelijk maken), enz. In ‘Bouwen door de eeuwen heen in Vlaanderen’. Deel Gent 4na (Gent, 1976, p. 191 - 192) lezen we: ‘Nr. 4 – 12. Aanvankelijk mooi barokhuis van 1714 met twee bouwlagen en zes traveeën (aantal venster- en deuropeningen per verdieping) onder mansardedak (leien), voor enkele jaren voor de helft gesloopt en naderhand weer opgebouwd in zeer harde stijl (...) Gewijzigde begane grond, onder meer met 19de-eeuwse houten winkelpui.’

Het kwaad was geschied, maar had, net als het het geval zou zijn met de ‘muur van de schande’ aan de Sint-Michielsstraat uit dezelfde jaren zeventig, misschien een gelukkig gevolg. De publieke opinie kon zoiets niet goedkeuren. Artikels als dat van Kluyskens hielpen een mentaliteitswijziging tot stand komen.

Actueel worden, met het terug in de mode komen van wonen in het historische centrum, grote blokken tot diep ondergronds totaal afgebroken op de stevig ondersteunde gevels na of in het beste geval de voorhuizen. Ze worden uitgeruimd tot een lege schelp en binnenin helemaal heringericht. Overigens krijgen gerestaureerde gevels daterend uit de tijd van het huis in de Kalandestraat sinds enkele tientallen jaren hun oorspronkelijke rode gevelbeschildering terug zodat zelfs gereconstrueerde muren of muurgedeelten er weer min of meer authentiek uitzien. Voorwaarde in dit specifieke geval is wel dat de twee eigenaars op dezelfde manier met hetzelfde kleurslag gelijktijdig te werk gaan

Nog een laatste bijzonderheid over het huis aan de Kalandestraat (destijds Ciperijstraat). De originele bouwaanvraag ingediend door Arnauld Cloosterman in augustus 1714 bleef bewaard in het stadsarchief (reeks 535, bundel 118 nr. 2, zie afb. 4). De tekst heeft het over de gevel van één huis dat in de plaats zou komen van de houten gevels van twee huizen, maar uit de bouwtekening blijkt dat ook de nieuwbouw een dubbelhuis was, met twee deuren onder één dak. Een typische bijzonderheid bij de bouwaanvraag betreft het feit dat de eigenaar toen verplicht werd de nieuwbouw op gelijke lijn te brengen met de huizen van zijn burens ‘op eene rechte linie beginnende van aen het huys alsnu bewoont door M. Snoeck, boeckbinder ...’. De stadserf-scheiders (stadsarchitecten) kwamen het zaakje ‘visiteren’, in het bijzonder de kelders, en het bedrag van de vergoeding voor de grondafstand bepalen.

(L.D.).

Onderschriften

Afb. 1. Foto uit 1956 (SCMS 2545, historische verzameling van de Stedelijke Commissie voor Monumenten en Stedenschoon bewaard in het Gentse Stadsarchief).

Afb. 2. Betonnen nieuwbouw zichtbaar na de afbraak van de ene huishelft (foto uit het in de tekst vermelde krantenartikel bewaard in het documentatiecentrum DSMG, Sint-Amandsberg, zonder aanduiding van datum en herkomst. De journalist tekende met de afkorting Fe.)

Afb. 3. Actuele toestand (mei 2014).

Afb. 4. Geveltekening bij de bouwaanvraag uit 1714 Stadsarchief gent, reeks 235, bundel 118 nr. 2). Bemerkt de twee deuren.

Pierre Kluyskens
