

Minder bekende locaties in Gent

LANGE STEENSTRAAT - DRONGENHOF: HUIS MISPREUVE

Daniël Van Ryssel

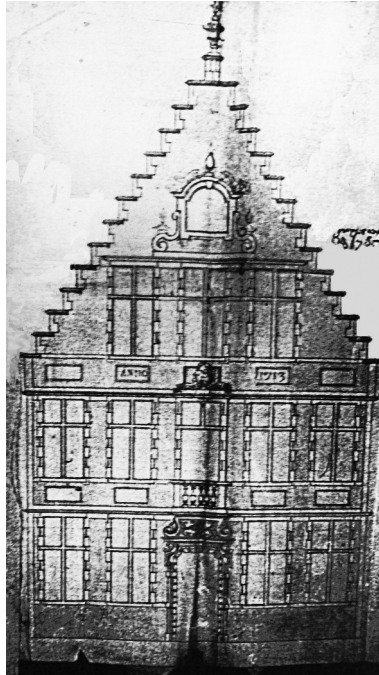
In het najaar van 1981 werd het Patershol, met daarin niet minder dan negentig monumenten, bij koninklijk besluit beschermd. Deze bescherming en de daaraan verbonden subsidiëring van de restauratiekosten kende een groot succes en al heel snel werden de restauratiedossiers aan de lopende band ingediend bij de Rijksdienst voor Monumenten- en Landschapszorg.

Het grote pand op de hoek van de Lange Steenstraat 60-66 en Drongenhof 42, het huis genoemd naar de bouwer wijnhandelaar Mispreuve, was in die tijd een op het eerste gezicht weinig opvallend hoekhuis. Tot in 1838 toen het gebouw grotendeels het nu nog bestaande typisch 19de-eeuws uitzicht kreeg (afb. 1), was het een indrukwekkend groot gebouw met drie bouwlagen, vermoedelijk onderverdeeld in een woonhuis en een magazijn, later twee woonhuizen.



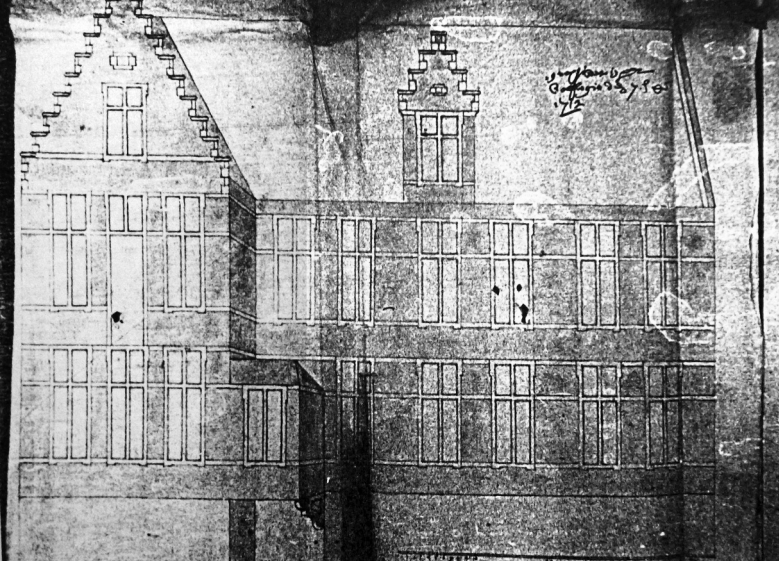
Afb. 1. Actueel uitzicht van het huis Mispreuve
(foto 2014 genomen van op de Lange Steenstraat).

Aan de kant Lange Steenstraat (vroeger Korte Steenstraat) was de gevel rijkelijk versierd met een hardstenen deuromlijsting en een balustrade voor het balkon midden op de eerste verdieping (afb. 2).



Afb. 2. Bouwtekening uit 1713 van de gevel aan de Lange Steenstraat uit het Stadsarchief, reeks 535 nr. 300 (Sleutelkensbrug) nr. 4 en 5.

De gevel langs het parkje aan de Sluizekenkaai met eveneens een trapgevel stond tot de demping van de Schipgracht in het begin van de jaren 1950 in het water en was voorzien van verschillende openingen waarlangs wijnvaten gelost en geladen werden (afb. 3 en 4). De gevel aan het Drongenhof moet veel gelijkenis hebben vertoond met de parallelle gevel van de Sluizekenkaai. Dus eveneens met een trapgevel. Het gebouw kreeg dit uitzicht grotendeels door toedoen van wijnsteker (wijnhandelaar) Cornelis Mispreeve. Hij diende in 1712 een bouwaanvraag in met de stereotype zin: 'dat hy den houten ghevele vanden selve huys geerne soude afbreken ende in plaetse van dien doen maecken eenen steenen ghevel'. De 16^{de}-eeuwse kelder laat echter vermoeden dat het huis voordien al minstens gedeeltelijk in steen opgebouwd was.



Afb. 3. Gevel Sluizekenkaai (bouwtekening uit 1713, Stadsarchief, reeks 535 nr. 300 (Sleutelkensbrug nr. 4 en 5).



Afb. 4. Gevel Sluizekenkaai. (foto 2014).

Dit hoekpand heeft nooit iets te maken gehad met het refugehuis van de Drongense Norbertijnerabdij aan de overzijde van de straat Drongenhof. De functie van het gebouw moet in verband gebracht worden met de handel- en stapelactiviteiten eigen aan de nabijgelegen Zeeuwschen Aert. Dit haventje aan het Sluizeken kreeg die benaming omdat er, zoals aan de Lievekom, veel goederen uit Zeeland en Holland via de Sassevaart en de Schipgracht werden aangevoerd. Hiervan getuigen Den Hollandschen Waeghen en Vlissingen, namen van de herbergen die daar in de 18de eeuw gevestigd waren. Er werd onder andere wijn en vis gelost, maar op kleine schaal, want er stond geen kraan om zware tonnen op te hijsen. De middeleeuwse naam Torfbriel duidt op de functie van aanvoerhaven en stapelplaats voor turf, de vrijwel enige en heel belangrijke huisbrandstof aangevoerd via de Schipgracht vanuit het moereengebied in het noorden.



Afb. 5. Actueel uitzicht aan de vroegere Schipgracht, nu parkje aan de Sluizenkaai (2014).



Afb. 6. Loggia in de hal binnenin (tekening Dirk Laporte, 1983)

In 1834 en 1838 diende de toenmalige eigenaar Jacques van Beerlere het verzoek in de bestaande trapgevel aan de Grauwpoort te mogen afbreken en te vervangen door een kroonlijst. Het tweede verzoek betrof een verhoging van het gebouw in zijn geheel met een tweede verdieping. Deze aanvragen werden toegestaan en het uitzicht dat het huis toen kreeg bleef op enkele kleine wijzigingen aan de kroonlijst na, ongewijzigd tot op heden. De trapgevel uitgendend op het water (heden het parkje) bleef behouden.

Na de demping van de Schipgracht verloor het gebouw zijn belang als stapelhuis en kreeg het interieur meer aandacht. Na W.O. I werd het art nouveau en neoclassicistisch getinte interieur op het gelijkvloers verwezenlijkt en werd de centrale verwarming, versierd met plantenmotieven, aangebracht. Opvallend is de loggia met twee in hetzelfde vlak gevormde concentrische cirkels aangebracht voor een spiegelglazen wand (afb. 5). Onderaan is er een lambrisering te zien met halfcirkelmotieven die aansluiten bij de art deco-stijl. Deze gestileerde cirkelbogen worden elders in het interieur viermaal herhaald (afb. 6). De trapzaal kreeg neoclassicistische versieringen.

Omdat er van de toestand van 1713 te weinig sporen overbleven, kon bij de restauratie in 1984 onmogelijk het 18^{de}-eeuws gebouw gereconstrueerd worden. Vertrekkend van de 16^{de}-eeuwse kelder, langs de aan de zijkant bewaard gebleven 18^{de}-eeuwse trapgevel, de ingrijpende 19^{de}-eeuwse veranderingen tot en met de 20^{ste}-eeuwse art nouveau elementen, probeerde de restauratie de



Afb. 7. Kelderingang aan het Drongenhof (foto 2014).

aaneenschakeling van verschillende stijlen tot hun recht te laten komen. Het blijft wel jammer dat de oorspronkelijke trapgevel niet kon gereconstrueerd worden. Belangstellenden mogen zeker niet vergeten het loggiaraam in de zijgevel Sluizekenkaai te gaan bekijken (afb. 5).

Voor het gerestaureerde gebouw werden drie functies voorzien. De kelders zouden een half publieke functie krijgen en bereikbaar zijn via een 'brandstraatje' in het Drongenhof. De benedenverdieping werd voorzien voor bureelruimten, de bovenverdiepingen kregen een woonfunctie met appartementen en studio's. Dat is inderdaad gebeurd. De kelder werd de "Wild Cat", een cocktailbar, muziekclub en nachtcafé (afb. 7). Op het gelijkvloers werden de bureaus gebruikt door het Collegium Vocale (koor en orkest) onder de artistieke leiding van Philippe Herreweghe. De bovenverdiepingen zijn verhuurd aan jongeren en studenten.

Literatuur

Decavele, J. De Herdt, R. (1976), *Gent op de wateren en naar de zee*, 1976.

Bouwen door de eeuwen heen. Inventaris van het cultuurbezit in België. Architectuur. Stad Gent. Deel 4 na (1976), p. 295.

Laporte, D. (1983), Het Patershol. Metamorfose van een woning. In: *Stadsarcheologie. Bodem en monument in Gent*. Jg. 7, nr. 2, p. 17 - 28. Dit artikel vormt de basis van deze tekst.