

STADSLANDBOUW IN GENT: HET SINT-BAAFSDORP IN DE LATE MIDDELEEUWEN

Marc Hanson

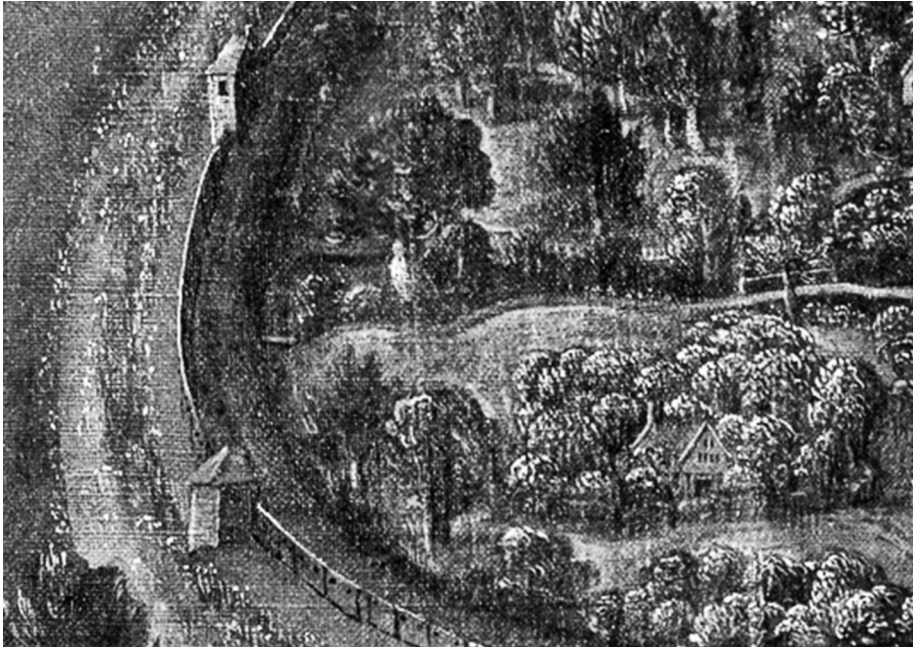
Hedendaagse initiatieven van sociale economie, zoals het groenten kweken in stadstuintjes, het houden van varkens op een stuk verloren ruimte, het rechtstreeks kopen van producten van boeren uit de buurt, het beoefenen van lokale en kleinschalige landbouw (zeker ook in Gent), doen denken aan boerende stadsmensen of stedelijke boeren in de (late) middeleeuwen, bijvoorbeeld die van het Sint-Baafsdorp. Toch hebben onderzoekers tot voor kort minder oog gehad voor boerende stedelingen die, hoewel kleinschalig en misschien minder efficiënt, al vanaf de middeleeuwen zelf voedsel produceerden. Het betreft hier stedelijke buitenlieden, die in urbane buitengebieden woonden, zeg maar het onmiddellijke ommeland rond de stadsomwallingen, dus buiten en binnen die wallen. Deze *urban-rural fringe* vormt een overgangszone tussen stad en platteland, waar stedelijke en rurale economie elkaar fysiek overlappen. Het Sint-Baafsdorp is hiervan een treffend voorbeeld.

Zeker na de moeizame heropleving van de abdij zorgde het dorp met zijn hoger gelegen kouters, meersen lang de Schelde, enkele vijvers, wellicht restanten van zavel- of zandontginning, voor een stilaan groeiende bevolking. In de late middeleeuwen telde het dorp binnen de vesten ongeveer driehonderd huizen, waarvan minstens één derde eigendom waren van de abdij, ca. 1500 inwoners en een vijftiental straten. De beboste percelen, bermens langs wegen, (vesting)grachten en bewoningskernen vormden een gevarieerd cultuurlandschap dat geschikt was voor land- en tuinbouw op een (zeer) bescheiden tot wat grotere schaal. Dit gevarieerde landschap zorgde voor een rijke fauna en flora. Op '1534' zien we langsheen het water van de vestinggracht veel schijnbaar dezelfde bloeiende waterplanten (afb. 1). Verder zoekt men tevergeefs naar bescheidener (bloeiende) bloemen, terwijl verschillende dieren wel staan afgebeeld (afb. 2).

Boeren om te leven of te overleven

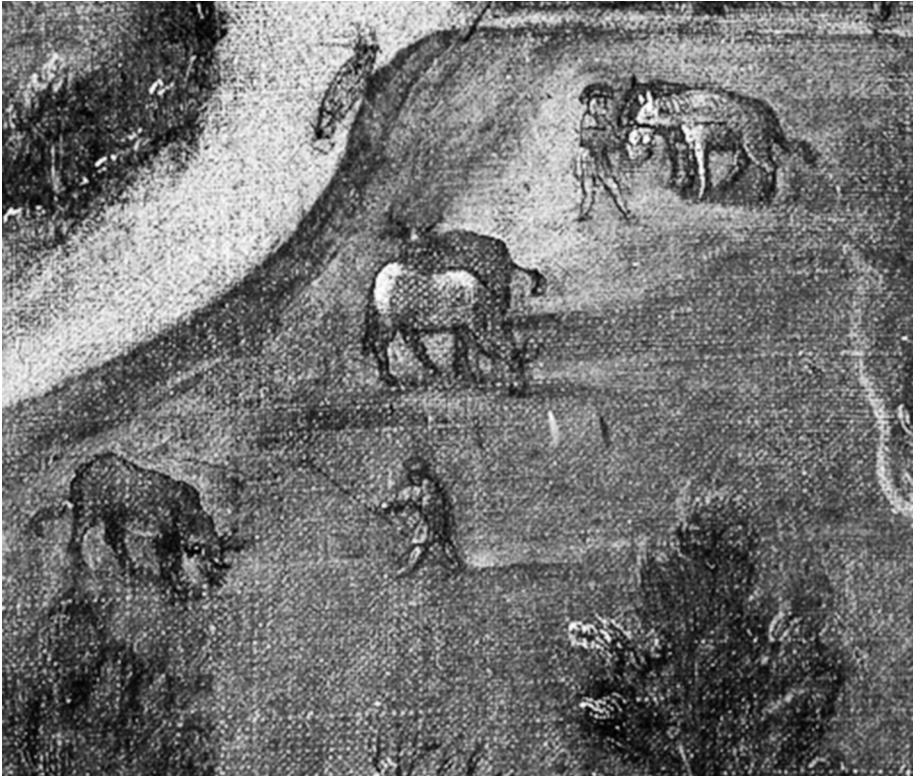
Het landbouwkarakter van de Sint-Baafsheerlijkheid werd beklemtoond door

drie grote hoeven met tientallen hectaren akkerland, aangevuld met weidegrond: het Nieuwhof, de centrale hoeve van de abdij, die tevens dienst deed als beheerscentrum voor alle pacht- en cijnsplichtigen en verderop de hoeven ‘Van Achtenen’ en ‘Winckele’. Het Nieuwhof lag zelfs binnen de veertiende-eeuwse stadsomwalling, die het dorp mee betaald had. De straat Nieuwhof aan de Dendermondsesteenweg ontleent er haar naam aan. Op ‘1534’ zijn er in die zone enkele hoevegebouwtjes herkenbaar aan de verhoogde middenpartij van hun gevels met schuurpoort (afb. 3). In de loop van de veertiende eeuw werden die hoeven, zoals toen gebruikelijk, verpacht. Die pachter was een echte landbouwer en de knechten en meiden die hem hielpen, verschilden niet van die van het platteland. Die dorpsbewoners waren dus professioneel actief in de landbouw in en aan de rand van de stad. Zij werkten in essentie voor de voedselbevoorrading van de abdij.



Afb. 1. Detailafbeelding ‘geplukt’ uit het panoramisch gezicht ‘Gent in 1534’ (STAM, Gent) met bloeiende planten aan de vestgracht met binnen de vesten bloeiende fruitbomen.

Een tweede groep stedelijke boeren of buitenlieden bestond uit dorpelingen die onder de leiding van een officiehouder voor de abdij belangrijke materiële taken verrichtten en land van de abdij in leen hadden. De oppervlakte van



Afb. 2. Koeien op de Heernesse, koewachter met stok (herkomst zie afb. 1).



Afb. 3. Een gedeelte van het dorp met grote huizen in de achtergrond en op de voorgrond hoevegebouwen met verhoogde middenpartij (herkomst zie afb. 1).

die gepachte grond varieerde van pakweg één tot tien bunder (1 bunder = ruim 1 ha). Vanaf een vijftal bunder kon zo'n man in normale omstandigheden zijn gezin onderhouden. Gezien hij zijn hoofdtaak in de abdij had, zullen vrouw en kinderen en misschien ook een knecht en/of meid hebben meegewerkt op het bedrijfje en in zaai- en oogsttijd zelfs nog wel meer helpende handen. Het voorrecht abdiypachter te zijn vloeide ongetwijfeld voort uit zijn betrekking en/of vertrouwensfunctie, waardoor hij relatief veel contact had met de monniken. De kans dat die kleine pachters hun voorrecht aan een zoon doorgaven is zeker niet denkbeeldig.

Enkele tientallen gezinnen pachtten van de abdij of de parochie een huisje met een lapje grond en een stal erbij. Sommigen kweekten er wellicht wat groenten en klein fruit die een belangrijk (vezel- en vitaminerijk) en goedkoop (in vergelijking met vlees en vis) voedingsingrediënt waren in een periode waarin aardappelen, deegwaren en heel wat groenten hier nog onbekend waren. Zoals dat bij de hedendaagse volkstuintjes het geval is, diende de opbrengst voor eigen consumptie. Alleen wie over een grotere lap grond beschikte kon af en toe iets verkopen. Vanouds mochten groenten en fruit die gewonnen waren op eigen of gepachte grond, in het dorp vrij worden verkocht. Dat gebeurde voor de eigen woning of huis aan huis door vrouwen. Het (eigen) fruit, vooral appels en peren, werd verwerkt volgens velerlei recepten, die van generatie op generatie werden doorgegeven. Een deel werd bewaard in een koele ruimte of in een kuil (afgedekt met stro) om ook in de winter nog enige tijd fruit te kunnen eten. Ook groenten werden op allerlei wijze verwerkt en sommige werden eveneens tijdelijk ingekuuld met het oog op bewaring.

Van koeien tot bijen

Anderen hielden (ook) wat kleinvee: een paar kippen, duiven, konijnen, in het beste geval een melkschaap of een varken. Diegenen die een koe rijk waren, mochten die alternerend laten grazen op de Grote en de Kleine Heernesse: meersen langs de Scheldeoevers. Het grote ruitvormige westelijke deel noemde men de Grote, het smalle langgerekte oostelijke deel heette de Kleine Heernesse. In het noorden, waar nu de Wolterslaan ligt, werd dit gebied begrensd door een brede afwateringsgracht. Binnen de Kleine Heernesse lag de Nekkersvijver (een nekker is een watergeest), die verbonden was met de Schelde en die diende als drenkplaats voor het vee.

De hele Heernesse (woord afgeleid van 'herdenesse' - kudde; denk aan herder) was sinds de late elfde eeuw opgedeeld in door greppels van elkaar ge-

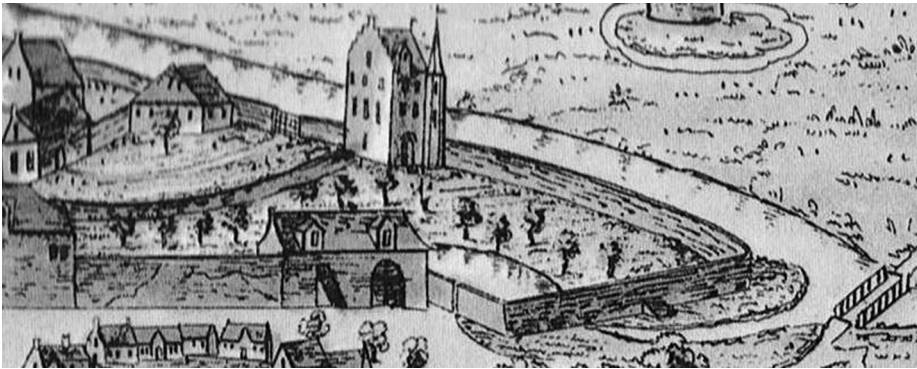


Afb. 4. De Grote Heernesee met het Heernesgat: de verbrede toegang aan de Dendermondsesteenweg ter hoogte van het huidige Heernisplein (detail uit kaart van François Hoorenbault uit 1599, Rijksarchief Gent nr. 368).

scheiden percelen, waarvan de oppervlakte niet alleen werd uitgedrukt in bunders, gemeten en roeden, maar ook in *coegherse* (koegrassen). Een *coeghers* was de oppervlakte die één koe nodig had om te grazen, en die werd geschat op 145 roeden (ruim 0,2 ha). De meeste percelen in de Grote Heernesee behoorden toe aan de Sint-Baafsabdij en waren door ruil verworven onder abt Betto (1151-1177). Enkele percelen op de Kleine Heernesee hoorden bij het nabije Hof van Herlegem of waren eigendom van particulieren. Jurisdictioneel maakte de Heernesee deel uit van de uitgestrekte Sint-Baafsheerlijkheid, die bestuurd werd vanuit het Hof van Sint-Baafs.

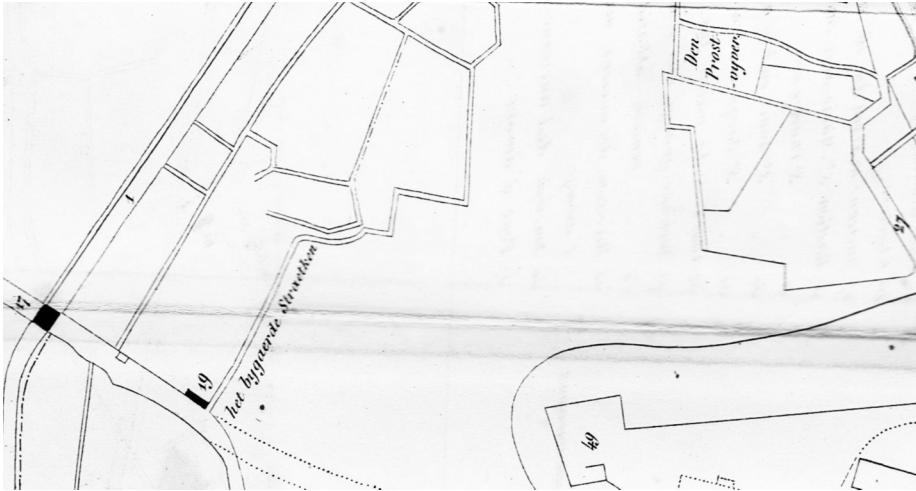
Hoe kwamen de bewoners van het Sint-Baafsdorp aan dat weiderecht? Nog in de elfde eeuw beschikten zij vanouds over het gebruiksrecht van uitgestrekte woeste gronden, maar in de twaalfde eeuw zagen ze deze gronden aanzienlijk inkrimpen door de voortschrijdende verkaveling en door de oprichting van het

Nieuwhof, waaraan heel wat gronden werden toegevoegd. Als compensatie verkregen ze, vermoedelijk van abt Betto en van de andere bezitters van percelen in deze zone, het alternerend weiderecht op de twee Heernessen. De perceelbezitters kregen op hun beurt compensatie in de vorm van vrijstelling van grondbelasting. Wat hield dat alternerend weiderecht precies in? De eigenaars van percelen op de Grote Heernesse of hun pachters mochten gedurende twee opeenvolgende jaren op hun grond naar believen zaaien of maaien, maar na de eerste graan- of hooioogst van het jaar moesten ze het (stoppel)land voor beweiding ter beschikking stellen van de Bavenaars. Tijdens die twee jaren hadden de dorpingen het weiderecht op de Kleine Heernesse. Na afloop van de twee jaren werden de rollen omgekeerd, enz., steeds alternerend per periode van twee aaneensluitende jaren.



Afb. 5. Konijnenwarande met fruitbomen omringd door een oude Leiearm en een muur (detail van de reproductie van een gravure van Ch. Onghenae naar het schilderij uitgegeven door Decavele J., Panoramisch gezicht op Gent, Brussel, (1975), Pro Civitate).

Elk huisgezin in het dorp had het recht om één koe (geen paarden of schapen!) in de Heernismeersen te laten weiden tegen betaling van acht groten Vlaams aan de eigenaars van de percelen. Dit bedrag leert ons dat slechts een beperkt aantal gezinnen van dit recht kon profiteren. De schapen van een paar beperkte kudden (van enkele tientallen dieren) moesten zich tevreden stellen met wat ze konden afgrazen in de vele bermen. Vier heernismeesters, telkens voor één jaar gekozen, zorgden voor het beheer (toezicht, financiën, bestraffing). Elke morgen dreef een aangestelde koewachter de koeien via het Heernisgat (afb. 4), nu buurt Heirnisplein, toen de enige toegang tot de zogenaamde Voorweide en de verdere meersen. ‘s Avonds bracht hij ze weer terug naar de veilige stallen. Op ‘1534’ staat er een koewachter afgebeeld met een stok in de hand (zie



Afb. 6. Het Bygaerde straetken achter de vesten (de parallele lange stroken, nu Ververijstraat en zone achter de Nijverheidsstraat) bij de Dendermondse Poort (zwart blokje). Rechts de Proostvijver. Onderaan rechts een stukje van het Spaans Kasteel (detail uit kaart bij Van Lokeren, A., 1848, Château des Espagnols à Gand. In: *Messenger des Sciences historiques*, p. 1-51).

afb. 2). Belangrijke zaken als het weiderecht van ingeborenen en inwijkelingen werden beslecht op een algemene vergadering van de Bavenaars. Het bezit van een koe was een belangrijke garantie om te overleven, want die bezorgde het gezin melk, kaas en stalmest voor het bemesten van het lapje grond bij het huis. Eventuele overschotten kon de koeboer verkopen aan buren en andere minder fortuinlijke dorpelingen.

Iets helemaal anders was de warande binnen de muren van de eigenlijke abdij (afb. 5). Waranden, bedoeld voor het ‘in leven houden’ van kleinwild, was een voorrecht van de heren, de vrijwel enigen ook die mochten jagen. In de praktijk kweekten enkel konijnen daar goed in. Ook heel belangrijks waren de bijtjes, producenten, niet enkel van honing, zeldzame zoetstof in een tijd dat er nog geen riet- of bietsuiker was, maar ook van kostbare bijenwas voor de kaarsen in de abdij. De Was-, Zeem- en Biekorfstraten aan de Dampoort refereren er naar. Die vind je niet waar de ‘Bygaard’ was, maar in de zone Nieuwhof. Enkele jaren geleden kreeg een stuk gelukkig stadsgroen bij de spoorweg de naam Bijgaardepark. Dat ligt ongeveer op de plek waar Auguste Van Lokeren de bijngaard lokaliseerde. Op het fragment van het plan (afb. 6) dat hij opnam in zijn artikel over het Spaans Kasteel vind je, naast het Bygaerde straetken, ook de Proostvijver aangeduid. Op ‘1534’ zie je daar de boomgaard (zie afb. 1).

Arm en rijk

Zeker de helft van de dorpingen moest het stellen zonder die handvatten voor een redelijk bestaan. Ze moesten keihard werken zonder bestaanszekerheid, zonder dat hun levensstandaard wezenlijk verbeterde en zonder dat ze hoger klommen op de sociale ladder, tenzij ze vroom en pienter waren, de kinderarbeid vaarwel zegden en als tiener tot de abdijgemeenschap werden toegelaten om enkele jaren later monnik te worden. Maar dat waren schaarse uitzonderingen. Sommigen vonden (tijdelijk) werk als dagloner, knecht of meid, maar bij de geringste tegenslag doken zij onder het bestaansminimum. Ze waren dan aangewezen op de liefdadigheid van de abdij, de nabije godshuizen (tot de veertiende eeuw), de armentafel of op bedelarij. Stigmatisering van die armen was bijna onvermijdelijk: een kenteken van de schenker op de kleding, volgzzaam in het (kerkelijk) gelid lopen, scherpe controle op valide armen.

Veel keuze hadden de dorpsbewoners trouwens niet. De meeste waren financieel met handen en voeten aan de abdij gebonden. In 1432 kwamen de Bavenaars zelfs gewapenderhand in opstand tegen abt Bossuyt omdat zij zich financieel gerold voelden door de abdij. Bepaalde financiële voorrechten, waarop ze als inwoner van de 'Vrijheid van Gent' recht hadden, eisten ze terug. De vraag stelt zich of de monniken, om zelf zeer goed te kunnen leven, landbouwoverschotten niet aan de gewone dorpingen hebben onttrokken, waardoor die onder het bestaansminimum belandden. Volgens sommige historici was dat inderdaad het geval, volgens andere sociaalhistorici was zo'n immoreel stelsel (tijdelijk) nodig om een bevoorrechte klasse toe te laten kunst, wetenschap en religie te ontwikkelen, die van wezenlijk belang waren voor vooruitgang en vrede op lange termijn.

Geen van genoemde groepen had eigen grondbezit in het dorp. Dat was, naast abdij en parochie, alleen weggelegd voor een beperkte 'bovenklasse', leden van rijke families (Borluut, Van der Zickelen, Van Sycleer, Ser Machelyns, Van Sint-Baafs, ...) en/of houders van lucratieve ambten (schout, schepenen, baljuw, kerkmeester, ontvanger, proost, prior, ...). Een mooi voorbeeld van dit privébezit toont het panoramisch schilderij '1534'. In het zuidelijk gedeelte van het dorp zien we een tiental grote, stenen woningen (zie afb. 1). Hun tuinen, die rust, groen en in de zomer koelte verschaften, liepen zuidelijk tot bijna aan de stadsvesten.

De tuinen van de Sint-Baafsabdij en van haar drie hoeves in het dorp dienden

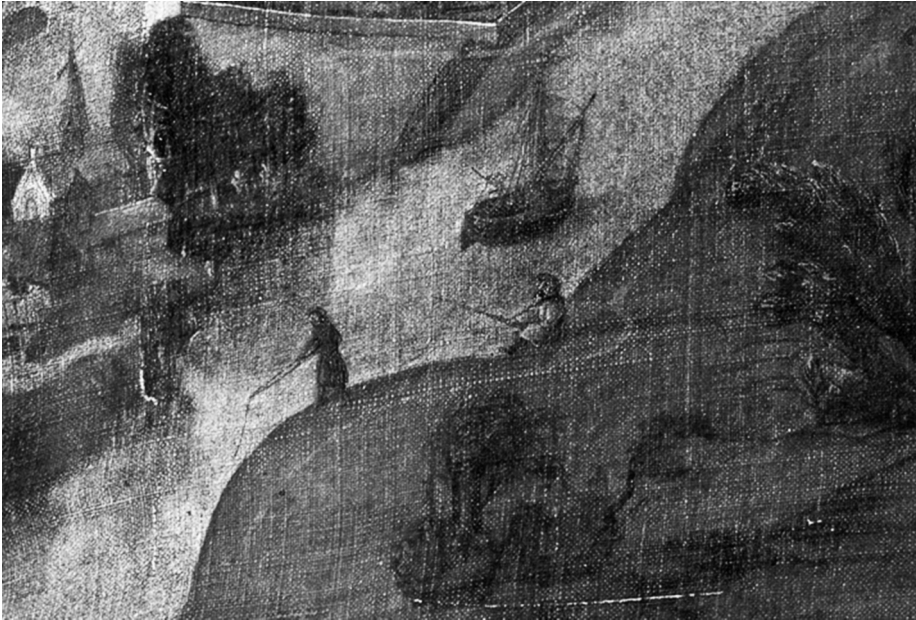
misschien als model voor de versiering en het onderhoud van die privétuinen. Behalve bloemen en sierbomen stonden er ook hoogstam fruitbomen (op '1534' in bloei), vooral appels en peren in vele variëteiten, maar ook andere soorten als pruimen, kersen, krieken, noten enz. Zoals blijkt uit erfenisverdelingen werden fruitbomen als een waardevol bezit beschouwd. Jonge aanplant werd tegen kleinwild beschermd door stokken en gaas. Sommige eigenaars verkochten een deel van de oogst of maakten een afspraak (uitzonderlijk een contract) met iemand van het gilde van de fruitverkopers. Peren waren minstens dubbel zo duur als appels: ze bewaarden minder goed en waren kwetsbaarder bij het vervoer (in grote manden). De prijzen waren natuurlijk afhankelijk van kwaliteit en aanbod. Door een pittige nachtvorst tijdens de bloei kon het fruit soms worden gedecimeerd, waardoor de prijs navenant steeg.

Het waren deze gegoede gezinnen die een dienstmeid en/of -knecht in dienst hadden, soms zelfs meerdere. Zeker voor jonge, ongehuwde vrouwen was zo'n baan sociaal en financieel aantrekkelijker dan wij nu soms denken. Deze meiden werden voor hun werk vergoed met kost en inwoon: niet te onderschatten in de middeleeuwen. Geregeld kregen ze ook kleding, schoenen en stoffen, eventueel geld. Deze personeelsleden maakten dus deel uit van het huishouden. Ze werden soms gekleed door de vrouw des huizes en kregen weleens een extraatje wanneer zij trouwden. In testamenten werden dienstmeiden en knechten voor hun trouwe dienst af en toe beloond met een gift in geld of in natura, bijvoorbeeld het meestal dure beddengoed. Uiteraard waren er ook misbruiken, maar de bronnen zijn er om uiteenlopende redenen karig mee.

Ambachtslui

Het dorp werd ook sterk gekenmerkt door allerlei aan landbouw gerelateerde activiteiten en beroepen. Al vanouds waren er smeden en ijzerbewerkers aan het werk, die landbouwwerktuigen vervaardigden en herstelden. De paarden waarmee de abt en andere heren zich verplaatsten, vroegen om paardenknechten, hoefsmeden, een zadelmaker en andere vaklui die zorgden voor allerlei paardentuig. Molenaars maalden het graan tot bloem, terwijl brouwers bier brouwden in de abdijbrouwerij en thuiswevers woldraden verwerkten die hun vrouw gesponnen had. Schrijnwerkers werkten met hout – toen veel meer gebruikt dan dure steen – uit de omringende bossen, die samen met houtkanten en struwelen onderhoud en dus mankracht vergden.

Vanaf het laatste kwart van de veertiende eeuw en zeker vanaf 1427 vielen ook



Afb. 7. Vissers aan de Nederschelde. Aan de overzijde: het oude kerkje van Gentbrugge (herkomst zie afb. 1).

de ambachtslui uit het Sint-Baafsdorp onder het beroepsmonopolie van een van de tientallen Gentse ambachten met hun privileges en uitgebreide reglementering. Dit monopolie strekte zich geografisch uit tot één mijl rondom de stad. Volgens het privilege van 1314, toegekend aan de wolweverij (draperie) door de graaf van Vlaanderen, mochten in een straal van vijf mijl rondom Gent geen lakens worden geproduceerd. In 1457 vormde het Sint-Baafsdorp een van de 23 wijken waarin de Gentse (wol)weverij toen was ingedeeld. Iedereen die binnen de 'Vrijheid van Gent' een corporatief georganiseerd beroep uitoefende, moest het lidmaatschap van het betreffende ambacht bezitten. Elk ambacht waakte streng over zijn beroepsmonopolie, bijvoorbeeld door zwartwerkers op te sporen en te bestraffen. Baafse slotenmakers, nagelmakers, zadelmakers, hoefsmeden, koperslagers (ambacht van de smeden) en schrijnwerkers, stoelenmakers, lademakers, lijstmakers (ambacht schrijnwerkers) en nog vele andere 'makers' zoals kaarsengieters, kuipers, metselaars, molenaars, schoenmakers, kleermakers, strodekkers enz. moesten lid zijn van een van de 58 Gentse ambachten om in het wit te kunnen werken. Werklui die exclusief in dienst van de abdijs (abt) waren, bijvoorbeeld om de kledij en het linnen van de monniken te wassen, te strijken, te verstellen of de abdijsbakkers,

waren wellicht niet onderworpen aan het beroepsmonopolie van de Gentse gilden.

Op '1534' zien we langs de Schelde vissers, die met toelating soms actief waren aan de vijvers van de abdij (afb. 7). Tijdens het jachtseizoen werd er gejaagd op groot en klein wild. Opvallend is de vraag van jagers aan de inwoners van de H. Kerstparochie om een beloning te krijgen voor gevangen wolven. Deze dieren zorgden voor flink wat onheil en overheid en particulieren deden dan ook moeite om ze te verdelgen. Een van de middelen was het uitkeren van premies aan wie het bewijs van het doden van een wolf aan een gerechtelijke autoriteit voorlegde, bijvoorbeeld het overhandigen van een deel van het dier (kop, beide oren, de rechtersvoorpot). Imkers hielden bijen, die kostbare honing opleverden en bloemen, bomen en planten bevruchtten. 'Wijze' vrouwen plukten in bermen en weiden, rond de wallen, langs wegen en bosranden, wilde planten zoals netel, dovenetel, duizendblad, salie, boerenwormkruid, vrouwenmantel, lepelblad, paardenbloem, melisse, Lievevrouwbedstro, vlierbes, rozemarijn, hondsdrif, zuring, daslook, paddenstoelen. Die kruiden werden gebruikt bij het bereiden van eten en om allerlei kwaaltjes te bestrijden of te voorkomen. Ze moesten niet opletten voor pesticiden, uitlaatgassen, fijnstof, chemische neerslag enz. zoals de stedelijke wildplukkers nu.

Het agrarisch karakter van het dorp blijkt ook uit de manier waarop de abdij haar hoger en lager personeel uitbetaalde. Dit gebeurde vaak nog in natura en met name in basisproducten uit de lokale landbouw: brood, melk, boter, eieren, kruiden. Over de landbouwactiviteiten van de abdij (haar hoeven in het dorp, haar grote moes- en kruidentuin, boomgaard, konijnenwarande, bijengaard enz.) zijn we, gezien de bewaarde bronnen, overigens een stuk beter ingelicht dan over deze van de dorpsbewoners, waarover veel vragen blijven bestaan. Hoeveel procent van die dorpsbewoners waren effectief 'peasant citizens', boerende gezinnen die een lap(je) grond bewerkten en/of (klein)vee hielden? Ongeveer de helft van de dorpingen leefde tijdelijk of permanent onder de armoedegrens, hetgeen betekent dat ze geen direct inkomen hadden uit de land- of tuinbouw. Ze surften hoogstens mee op de agrarische activiteiten van anderen als hulpje, dagloner, tijdelijke werkkraft enz.

Hoeveel procent van die stadsboeren hadden een koe (kalf) en/of een varken, schaap, geit en waren dus beter in staat het hoofd boven water te houden of een redelijk bestaan op te bouwen? Waren er ook beroepshoveniers (groenten, fruit, kruiden, bloemen) actief zoals in een zone in het westen van de stad? Die

produceerden voor de markt. Verkochten ze hun producten op de wekelijkse markt en/of tijdens de twee grote jaarmarkten in het dorp respectievelijk in mei en oktober? Waren zij 'onvrije hoveniers', dus telers die wel binnen het 'Gentse Vrije' woonden, maar geen lid waren van het ambacht der fruiteniers, die de detailhandel voor hun rekening namen? De gildenhuisen lagen in het 'centrum' van Gent, net als de markten voor fruit, groenten, vlees, vis, boter enz., niet in het arme abdijdorp. In 1571-1572 was het Sint-Baafsdorp het armste van de hele stad. Maar toen was de abdij al vervangen door Karels Nieuw Kasteel. Enkele jaren later zou het opstandige bewind na de bouw van de nieuwe stadsvesten het hele dorp van de kaart vegen. Het lag binnen het schootsveld van die versterkingen.

Literatuur

Devriese, L. (2007), Heilig Kerstparochie en Sint-Baafsdorp. In: *Jaarboek van de Oost-Oudburg*, deel 44, p. 201-216.

Devriese, L. (2008), Malmarpark of Bijgaard? In: *Snep!*, jg. 7 nr. 2, p. 24-27.

Devriese, L. (2015), Konijntjes in de warande, lamprei in de abdij. Hoe het konijn bij ons verspreid werd. In: *Van Mensen en Dingen*, jg. 13 nr. 2, p. 69-78.

Gysseling, M. (1988), De Heernesse voor 1800. In: *Van wei tot wijk*. Honderd jaar Heirnis 1888-1988, Gent, p. 9-22.

Hanson, M. (2015), *Benedictijnen aan Ganda. Een korte geschiedenis van de Sint-Baafsabdij in Gent (630-1545)*, Gent (onuitgegeven, verkrijgbaar bij de 'Buren van de Abdij'), vooral p. 81-85 en 143-152; met uitvoerige bibliografie.

Laleman M.C., Woord, beeld en materie. Het Sint-Baafsdorp te Gent, in: *Quid valet ingenio. Liber amicorum Johan Decavele*, Gent, 1996, p. 289-317.

Lievois, D. (2006), Fruit en fruitverkopers in Gent (1357-1542). In: *Handelingen Maatschappij Geschiedenis en Oudheidkunde Gent, Nieuwe Reeks*, deel 60, p. 75-144.

Vermoesen, R. (2015), Boerende stedelingen of verstedelijkte boeren. Een verkennend onderzoek naar urban farming in vroegmodern Antwerpen. In: *Tijdschrift voor Geschiedenis*, 4, p. 533-553.