



## **De archieven van de socialistische verbruikscoöperaties in Ronse, Geraardsbergen en Lokeren**

*Jan Laplasse, Amsab*

*In het kader van het in Amsab opgezette FWO-project rond de bronnenva­lorisatie van de socialistische coöperatieve beweging in Vlaanderen (1880-1980), werden - in navolging van Kortrijk en Menen - de archieven van drie Oost-Vlaamse consumptiecoöperaties ontsloten. Het betreft de samenwerkende maatschappijen in Ronse, Geraardsbergen en Lokeren. Het archief van de Lokerse coöperatie was al enkele jaren toegankelijk. Dat van Ronse en Geraardsbergen dook recent op. Of hoe een toevallige prospectieronde onverwachts nieuw onderzoeksmateriaal opleverde.*

### **SM De Verbroedering-Ronse**

In Ronse was met de textielindustrie in de 19e eeuw vrij vroeg een basis gelegd voor initiatieven die de arbeidersontvoogding nastreefden via samenwerking in de aan- en verkoop van dagelijkse consumptieartikelen. Zo'n consumptiecoöperatie kwam er in 1896 tot stand onder de naam 'La Fraternelle', "*une société coopérative destinée à créer des établissements pour fournir à ses membres, aux meilleures conditions de qualité et de prix, des denrées alimentaires et marchandises de consommation usuelle*"<sup>(1)</sup>. Op 18 maart 1897 werd ze echter al ontbonden en onmiddellijk heropgericht onder dezelfde naam<sup>(2)</sup>. Wellicht lagen statu­taire lacunes aan de grondslag van deze snelle wissel. Eerste en voornaamste doel­stelling was het bakken en verkopen van brood, nadat propagandist Karel Beerblock toe­lichting kwam geven over het succes en de ervaringen die SM Vooruit in Gent op dat vlak al geruime tijd had opgedaan. Na de bakkerij opende men nog volkshuizen en kruidenierswinkels. Na de Eerste Wereldoorlog verplaatste 'La Fraternelle' haar zetel

*De Verbroedering-Ronse: schouwburg in opbouw anno 1925*

van de Olifantstraat naar de Jozef Ferrantstraat. Opnieuw bleek de coöperatie niet in regel te zijn met de wettelijke vereisten van een handelsmaatschappij en diende ze te ontbinden.

Op 17 mei 1923 volgde een herstichting met volledig aangepaste statuten, ditmaal onder de tweetalige naam 'De Verbroedering-La Fraternelle'<sup>(3)</sup>. De eerste beheerders bouwden in de daaropvolgende jaren de maatschappij stevig uit<sup>(4)</sup>. De zetel verhuisde in 1925 naar de Statiestraat, waar op 17 oktober het Feestpaleis werd ingehuldigd. In 1929 trad een vernieuwde bakkerij in werking. Een commercieel hoogtepunt was 1932, toen De Verbroedering met haar bakkerij, cinema, schouwburgzaal, elf winkels, acht volkshuizen en veertig personeelsleden de gemeenten Ronse, Oudenaarde, Berchem, Eyne, Nederbrakel en Ruien bediende. Het gevolg van de (te) snelle uitbreiding was dat de waarde van de immobiliën uiteindelijk aanzienlijker werd dan het jaarlijkse omzetcijfer, en dit terwijl het maatschappelijk kapitaal en het aantal effectieve coöperateurs aan de erg minieme kant lagen. Met de economische crisis stapelden de moeilijkheden zich vanaf de jaren '30 nog op. Het aantal werklozen in Ronse, dat nog in belangrijke mate gebonden was aan de erg getroffen textielsector, steeg en versnelde de reeds dalende verkooptrend.

Met het uitbreken van de Tweede Wereldoorlog verbeterde de toestand er niet op. De oorlogsomstandigheden bemoeilijkten de bevoorrading van de buiten Ronse gelegen winkels, zodat in september 1940 beslist werd om deze te verhuren. Intussen zag bestuurder Ephrem Vanden Eede (waarnemend burgemeester van Ronse in afwezigheid van Eugène Soudan) zich verplicht om zich te laten vervangen door bestuurder Decock van de zustercoöperatie Het Volksrecht-Kortrijk. In 1941-1942 besliste men de niet-winstgevende afdelingen van de hand te doen. Anderzijds zorgde ook de bezetter voor moeilijkheden. Tussen juli en september 1941 werd het Feestpaleis door de 'Feldgendarmarie' opgeëist en in december weigerde men lokalen ter beschikking te stellen van de Unie der Hand- en Geestesarbeiders. Tussen kerstmis 1943 en februari 1944 werd de coöperatie zelfs verplicht haar cinema te sluiten als maatregel tegen de aanslag op oorlogsburgemeester Vindevogel. In maart 1943 werd bestuurder Decock vervangen door Joseph Cornelissen van de 'Société Générale Coopérative' in Brussel.

Hoewel ze nog altijd een zware lening- en hypotheeklast had, zag De Verbroedering na de bevrijding haar financiële situatie toch geleidelijk verbeteren. De zes winkels in Ronse noteerden in 1946 een gemiddelde maandverkoop van 100 fr. per cliënt en de bakkerij produceerde 159.084 kg brood, zowat het jaarverbruik voor 1472 personen. Op vele vergaderingen klonk de beheerraad toch ontstemd over het geringe aantal militanten dat regelmatig zijn inkopen bij de coöperatie kwam doen: 1600 cliënten en 646 ingeschreven coöperateurs was erg laag als men weet dat Ronse in 1946 ruim 25.000 inwoners telde en de socialisten er bij de gemeenteraadsverkiezingen 6600 stemmen behaalden. Bij die stemmen waren nog niet eens de huismoeders vertegenwoordigd. Overigens begon de propaganda zich meer en meer op deze doelgroep te richten. Cornelissen verwoordde dit op de algemene vergadering van 19 maart 1947 als volgt:

*"We vragen u van heden af propaganda te maken bij geburen, vrienden en kennissen, bij de kameraden op de fabriek, doch vooral bij de huismoeders. Het zijn vooral de huismoeders die moeten doordrongen zijn van het belang van de arbeiderscoöperatieven. Zij zijn de ministers van bevoorrading in het huishouden, maar tevens ook de ministers van financiën".* Die huismoeders werden uiteindelijk zelf ook propagandisten door de oprichting in 1952 van de Coöperatieve Vrouwengilde-Ronse.

In de jaren '50 luidde de alarmbel voor de bakkerij. De kruidenierswinkels hadden vanaf 1954 dan weer af te rekenen met de vestiging van een eerste grootwarenhuis in de stad. Grootste zorgenkind was de nog uit 1925 daterende cinema. In 1952 besliste De Verbroedering om de exploitatie van de cinema en het volkshuis in de Stationstraat over de laten aan de vzw Volksontwikkeling<sup>(5)</sup>. De bakkerij en het ganse complex Feestpaleis bleven echter financiële verliesposten, waardoor Volksontwikkeling op 1 april 1963 besloot een einde te stellen aan de exploitatie<sup>(6)</sup>. Op die datum verkocht de coöperatie het gehele complex in de Stationstraat aan het ABVV-gewest Ronse<sup>(7)</sup>. Op commercieel gebied had de algemene achteruitgang in 1960 geleid tot de afdanking van bestuurder Cornelissen. In april van dat jaar dacht men het tij te kunnen keren door een samenwerkingsovereenkomst te sluiten met de SM 'La Fraternelle' uit Moeskroen. Concreet stelde Moeskroen goederen en koopwaren ter beschikking voor de exploitatie van de bakkerij, winkels en cafés en bood haar administratieve en boekhoudkundige diensten aan. De associatie was in feite opgezet als een hulpverlening van Moeskroen aan het veel kleinere Ronse en beantwoordde aan de steeds dringender wordende behoefte tot centralisatie van de te dicht bij elkaar liggende coöperaties. De nettowinst van de vereniging kwam voor 90% toe aan Ronse, de overige 10% aan Moeskroen. De grondige sanering resulteerde in een financiële gezondmaking van de maatschappij, wat toeliet de winkels geleidelijk aan te moderniseren. De verouderde bakkerij sloot haar deuren in 1963 en de bevoorrading verliep voortaan via 'La Fraternelle'-Moeskroen, die net haar bakkerij had vernieuwd.

Vanaf de tweede helft van de jaren '60 leidde de snelle doorbraak van warenhuizen en de inburgering van nieuwe verkooptechnieken zoals selfservice, tot de sluiting en de verkoop van de winkels. De associatie Ronse-Moeskroen leek op termijn ook niet meer leefbaar en in 1971 vroeg Moeskroen om de samenwerking stop te zetten. Pogingen om nu voor de bevoorrading een beroep te doen op de zustercoöperatie De Verbroedering-Geraardsbergen mislukten. De enige oplossing lag in de sluiting in 1972 van de overblijvende winkels. De Verbroedering-Ronse restte nu nog enkel de exploitatie van de twee overblijvende cafés: Chalet Union in de Engelsenlaan (waarnaar de sociale zetel werd overgebracht) en volkshuis Stookt in de Ernest Solvaystraat. Op wat onderhoudskosten na leidde de maatschappij nog ruim twintig jaar een vrij sluimerend maar financieel gezond bestaan. Het inzicht dat De Verbroedering eigenlijk niet meer als echte verbruikerscoöperatie functioneerde, leidde tot de liquidatie in 1992 en de omvorming van haar rechtspersoonlijkheid tot vzw<sup>(8)</sup>.

## SM De Verbroedering-Geraardsbergen

Op 16 maart 1900 werd in Geraardsbergen de SM De Verbroedering opgericht<sup>(9)</sup>. Ze startte haar handelsactiviteiten in de Denderstraat. De grootste financiële steun kwam er van het Syndicaat van Sigarenmakers, dat niet alleen een lening van 6000 fr. toestond maar ook met zijn leden voor de meeste inschrijvingen op het kapitaal instond. In 1904 bracht men de zetel over naar een nieuw pand op de Grote Markt. Aan het patrimonium - dat intussen bestond uit een bakkerij, een volkshuis en vergaderlokalen - werd in 1912 en 1914 respectievelijk nog een cinema en een woonhuis met sigarenfabriek toegevoegd. Ondanks de zware hypotheeklast die deze opeenvolgende aankopen tot gevolg hadden, waren de eerste jaren een commercieel succes. Zo steeg het aantal aandeelhouders van 518 in 1902 tot 856 in 1909. De Eerste Wereldoorlog onderbrak echter deze opgang. In 1914 diende de cinema-activiteit stilgelegd te worden en tot 1918 leed de maatschappij verlies.

Met de jaren '20 brak dan weer een periode van expansie aan. In 1921 werden de statuten grondig gewijzigd en smolt men samen met de SM De Redding-Ninove, die daarmee een afdeling zou worden van De Verbroedering-Geraardsbergen<sup>(10)</sup>. Die afdeling behield de naam De Redding. In 1925 volgde de inhuldiging van een geheel nieuw complex op de Grote Markt dat bestond uit een feest- en balzaal, een café, een bakkerij, bureaus, een bibliotheek en winkels. In datzelfde jaar bouwde men in Onkerzele een winkel en een volkshuis. De uitbreiding naar Ninove en Onkerzele wierp vruchten af. Vooral de broodverkoop had hierin een belangrijk aandeel. Van 800.000 broden in 1924 steeg de verkoop naar meer dan een miljoen in 1926, een absoluut record. Tot aan de Tweede Wereldoorlog zou de bakkerij overigens de grootste bron van inkomsten zijn voor de maatschappij.

De jaren '30 betekenden voor De Verbroedering een absoluut dieptepunt. Bovenop de algemene economische recessie volgde de crash van de Belgische Bank van de Arbeid (BBA) in 1934 en de ontbinding van de spaarkas De Verbroedering<sup>(11)</sup>. De cinema werkte met rode cijfers en, naar analogie met Ronse, was er een wanverhouding tussen de waarde van de verworven immobiëlen en het jaarlijkse omzetcijfer<sup>(12)</sup>. In 1941 sloot de bakkerij in Ninove en werd enkel nog brood gebakken in Geraardsbergen. Tussen 1946 en 1948 gaven de balansen een negatief saldo en het personeelsbestand slonk van vierentwintig in 1938 naar nog negen in 1948.

Op de desastreuze toestand werd gereageerd door het boekhoudkundig toezicht. Theo Vantrogh, hoofd van de dienst boekhouding van Coop-Deposito's, besliste om de administratie van De Verbroedering vanuit Brussel waar te nemen. Deze inspanningen resulteerden in een grondige bedrijfsreorganisatie vanaf 1949. Het gebouwenpatrimonium werd opgefrist en door de uitgifte van nieuwe aandelen van 10 fr. werden nieuwe aandeelhouders aangetrokken. In 1950 boekte men sinds lange tijd weer stevige winst en verdubbelde het zakencijfer. De gunstige evolutie liet niet alleen toe opnieuw aan zelffinanciering te doen maar liet zich ook zien aan de buitenwereld: in 1951 werd in

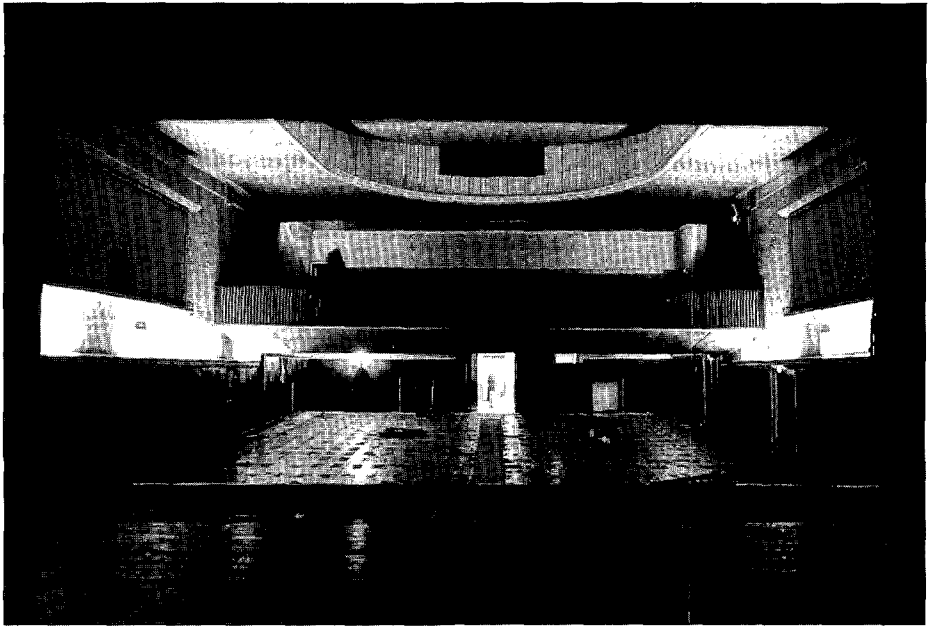
Ninove een van de eerste winkels met zelfbediening geïnstalleerd, vier jaar later openen nieuwe Coopwinkels in Moerbeke en Overboelare en in 1959 ging men over tot een grondige modernisatie van de bakkerij.

Deze opeenvolgende investeringen, in combinatie met de invoering van het BTW-tarief van 6% op de brutowinst en de opheffing van de grendelwet in 1958, deden de zaken echter voorgoed keren. In 1974 sloot uiteindelijk de laatste winkel en het jaar daarop ook de bakkerij. Eind jaren '70 steunden de activiteiten van de coöperatie dus nog enkel op de werking van de drie volkshuizen en de verhuur van lokalen. Voor dat laatste werd in 1981 de vzw Sociaal-Kultureel Centrum Opbouw opgericht<sup>(13)</sup>. Het geheel van de lokalen kreeg de benaming De Marbol mee.

Intussen verzuurden de relaties met de afdeling in Ninove, die steeds nadrukkelijker aandrong op een afscheiding van Geraardsbergen. De definitieve splitsing kwam er met de stichting op 25 november 1983 van een nieuwe coöperatie Vooruit-Ninove<sup>(14)</sup>. In navolging van Ninove werden in december 1984 de volkshuizen in Onkerzele en Overboelare aan zelfstandige uitbaters overgelaten. In 1989 werd ook het laatste overblijvende volkshuis op de Grote Markt in Geraardsbergen onder zelfstandig beheer geplaatst zodat de werking van De Verbroedering zich voortaan beperkte tot de verhuur van de lokalen aan de vzw Opbouw. Vandaag is de Verbroedering één van de zeldzame organisaties die haar coöperatieve rechtspersoonlijkheid nog heeft behouden.

### SM De Vooruitgang-Lokeren

In tegenstelling tot Ronse en Geraardsbergen kwam in Lokeren de socialistische coöperatie bijzonder moeizaam van de grond. Ze ging in de korte periode dat ze autonoom werkte gebukt onder de schaduw van de machtige Gentse moedercoöperatie Vooruit. De socialisten behaalden er overigens pas in 1926 hun eerste zetel in de gemeenteraad. Over de eerste initiatieven zijn we schaars ingelicht en spreken de bronnen elkaar tegen. Zo was er in 1898 een poging om in het Klein Molenstraatje in een café een kruidenierswinkeltje te openen en brood te verkopen dat gebakken werd in Zele door de SM De Zon. De oprichting van de SM De Vooruitgang wordt door Serwy gesitueerd in 1901. Baetens dateert deze in 1903-1904, wanneer in de Brugstraat onder impuls van Richard Berragan een bakkerij en een winkel werden uitgebaat. Volgens Serwy is het vanuit Vooruit-Gent dat in die periode De Vrijheid werd opgericht, eveneens een kleine coöperatie met café en winkel. Een historiekje, dat vooraan in het notulenboek van De Vooruitgang is geplakt, spreekt dan weer niet over De Vrijheid, maar over de SM De Hoop. Hoe dan ook, alle pogingen die aan de officiële oprichting van De Vooruitgang voorafgingen, waren erg voorlopig en misten elke wettelijke basis. Uiteindelijk was het alweer Karel Beerblock die vanuit Gent de oprichtingsstatuten hielp opstellen. Op 27 mei 1906 werd de SM De Vooruitgang gesticht. Tot de oprich-



*De Verbodering-Ronse: schouwburg bij afbraak anno 2001 (foto Lieve Cosyns)*

ters behoorde - naast Beerblock - ook César Bracke, die de eerste voorzitter werd<sup>(15)</sup>. De Vooruitgang werd nooit een succes. De steeds terugkerende klacht was dat de aangesloten leden te weinig consumeerden in de coöperatie. Tijdens de algemene ledenvergadering van 1908 kaartte men het bedroevende verbruik in het volkshuis aan: *"Zelden of nooit zien wij onze partijgenoten in het koffiehuis (...) Begreep ieder partijgenoot zijn plicht even als de geloovigen eens per week hunne kerkbezoeken naar het lokaal Volkshuis te komen en er een gezellig uurtje met vrouw en kinderen te slijten, de café welke nu des zondags en des maandags avond ledig is, ware dan te klein"*. Tot aan de Eerste Wereldoorlog had De Vooruitgang vijf afdelingen: een bakkerij, een kruidenierswinkel, een volkshuis, een kolenhandel en een spaarkas. Begin jaren '20 bood de sterk verouderde infrastructuur nog maar weinig perspectieven voor de maatschappij. Noodgedwongen wendde ze zich tot Vooruit Gent, die op dat ogenblik in de provincie een centralisatiepolitiek aan het voeren was. Op 31 juli 1921 werd De Vooruitgang geliquideerd<sup>(16)</sup>. De aandeelhouders kregen de kans om uitbetaald te worden of om nieuwe coöperateur te worden van Vooruit. Ondertussen had deze laatste, met het oog op de overname van Lokeren, een nieuw gebouw aangekocht op de Grote Markt. Op 22 oktober 1922 werd De Vooruitgang definitief vereffend. Het financieel verlies van 1300 fr. werd aangezuiverd door Vooruit-Gent, waarvan Lokeren een afdeling was geworden<sup>(17)</sup>.

## De archieven

De drie bovengenoemde coöperaties kwamen als zelfstandige archiefvormers terecht in afzonderlijke inventarissen.

Het archief van de SM De Vooruitgang-Lokeren is erg bescheiden qua omvang maar bevat toch enkele mooie stukken, zoals een zo goed als complete reeks notulen van de bestuurszittingen (1906-1922). Wie de evolutie van de Lokerse verbruikcoöperatie na 1922 wil nagaan, zal de in voorbereiding zijnde inventaris van Vooruit-Gent (afdeling Lokeren) moeten raadplegen.

Het archief van de SM De Verbroedering-Geraardsbergen bestrijkt de periode 1899-1997. Een deel van dit fonds kwam al in 1984 bij Amsab terecht in het kader van een overdracht van archieven die aangetroffen werden in het volkshuis en die de gehele socialistische beweging in Geraardsbergen betreffen. De coöperatieve stukken werden hieruit afgezonderd en aangevuld met materiaal dat in oktober 2000 door Dirk Van der Maelen (de huidige bestuurder van De Verbroedering) werd geschonken. De inventaris van de SM De Verbroedering-Geraardsbergen bevat eveneens het archief van de SM De Redding-Ninove, die tot 1983 een afdeling was van De Verbroedering en waarvan de bescheiden werden teruggevonden in het archief van de Federatie van Vakbonden-Ninove. Tenslotte vermeldt de inventaris enkele stukken van de vzw Sociaal-Kultureel Centrum Opbouw.

Tot voor kort leek van De Verbroedering-Ronse geen spoor meer te zijn nagelaten.



Totdat naar aanleiding van de plannen voor de afbraak van het Feestpaleis een prospectie werd aangevat en het volledige restant van het archief werd gesignaleerd door Robert Dussart, de laatste bestuurder van De Verbroedering. Het fonds (een zestal archiefdozen) bevond zich in de Engelsenlaan in de zetel van de vzw De Verbroedering, de rechtsoopvolger van de gelijknamige coöperatie. Het omvat de complete reeks aandeelhoudersregisters, een bijna volledige reeks notulen van de algemene vergaderingen (1928-1992) en vergaderingen van de beheerraad (1963-1992) en vooral stukken die de neerslag vormen van de interne organisatie van de handelsvennootschap, zoals jaarrekeningen en balansen, met de nadruk op de periode na 1945. Daarnaast zijn in de inventaris ook enkele stukken ondergebracht van de vzw Volksontwikkeling en foto's van Basketclub Union Ronse, die een sterke band had met de coöperatie.

De archieven van Geraardsbergen en Ronse vinden nog een mooie aanvulling in de archieffondsen van de koepelorganisaties 'Office Coopératif Belge' en 'Société Générale Coopérative', die over de lokale coöperaties erg interessant materiaal bijeenbrachten en waarvan in 2002 eveneens inventarissen zullen worden opgemaakt.

Het ordeningsschema van de drie inventarissen volgt een indeling naar functies en is voor alle lokale coöperatieve maatschappijen hetzelfde. Dit is een vrij logisch gevolg van het feit dat alle socialistische consumptiecoöperaties eenzelfde activiteitenpakket ontplooiden, in die mate dat van een 'organisatorisch model' kan gesproken worden. Voor de archivaris heeft dit model het voordeel dat hij vrij gelijksoortige archivalia voorgeschiedt krijgt en dus consequent zijn schema in toepassing kan brengen.

- (1) *Bijlage tot het Belgisch Staatsblad (BS)*, 28-29.12.1896, nr. 4288.
- (2) *Bijlage tot het BS*, 27.03.1897, nrs. 1202-1203.
- (3) *Bijlage tot het BS*, 11-12.06.1923, nr. 6774. Pas in 1963 werd 'La Fraternelle' uit de officiële benaming van de maatschappij weggelaten.
- (4) In de eerste beheerraad zetelde onder meer volksvertegenwoordiger Eugène Soudan (1880-1960). Hoewel hij in De Verbroedering niet meteen een vooraanstaande rol leek te spelen, kon hij via zijn politieke mandaten wellicht toch enig gewicht in de schaal leggen. Hij was sedert 1921 onafgebroken gemeenteraadslid en tussen 1927 en 1958 burgemeester van Ronse. Als parlementair bekleedde hij ook kortstondig enkele ministerposten.
- (5) De vzw Volksontwikkeling werd opgericht op 13 december 1951. In haar raad van beheer zetelden enkele figuren uit de coöperatie, onder meer Cornelissen en Ockerman. *Bijlage tot het BS*, 29.12.1951, nr. 3054.
- (6) De vzw Volksontwikkeling ging in vereffening op 23 september 1964. *Bijlage tot het BS*, 22.10.1964, nr. 4658.
- (7) Om het volkshuis te kunnen exploiteren richtte het ABVV in zijn schoot de vzw Arbeidersontvoogding op. *Bijlage tot het BS*, 21.03.1963, nr. 1236.
- (8) *Bijlage tot het BS*, 30.03.1993, nr. 930330-286. De vereffening van de coöperatie werd definitief afgesloten op 15 maart 1997.
- (9) *Bijlage tot het BS*, 30.03.1900, nr. 1403.
- (10) De activiteiten van de SM De Redding-Ninove gaan terug tot 1900. Aan de basis lag Désiré Lamarq van Vooruit-Gent.

- (11) De spaarkas De Verbroedering-Geraardsbergen was opgericht in 1933. Het beheer van de spaargelden kwam na de crash van de BBA toe aan Coop-Deposito's, die verder ook boekhoudkundig toezicht hield op de coöperatie. *Bijlage tot het BS*, 12.02.1936, nr. 1501.
- (12) In 1937 vond medewerker Max Patteet een oplossing voor de moeilijkheden met de cinema's. Hij richtte twee vzw's op die de uitbating overnamen en op die manier de kosten voor de coöperatie wat konden verlichten. Het ging om Volksverheffing in Geraardsbergen en Volksovoeding in Ninove.
- (13) *Bijlage tot het BS*, 08.10.1981, nr. 8889.
- (14) *Bijlage tot het BS*, 03.12.1983, nr. 2896-7 en 2896-8.
- (15) *Bijlage tot het BS*, 13.06.1906, nr. 3278. Kort na De Vooruitgang richtte Beerblock in Lokeren nog een productiecoöperatie voor vellenbewerking op. Dit initiatief hield slechts een paar jaar stand.
- (16) *Bijlage tot het BS*, 18.08.1921, nr. 8635.
- (17) *Bijlage tot het BS*, 11.11.1922, nr. 11234. De actuele waarde van 1300 fr. in 1922 bedraagt 59.000 fr.

### Selectieve bibliografie

- J. BAETENS, *De socialistische arbeidersbeweging te Lokeren: 1886-1929*, RUG, licentiaatsverhandeling, 1974.
- L. BERTRAND, *Histoire de la coopération en Belgique. Les hommes – les idées – les faits*, Bruxelles: Dechenne & C<sup>e</sup>, 1903, deel 2.
- V. DEMEDTS, *Het ontstaan en de doorbraak van de arbeidersbeweging te Ronse, 1885-1914*, RUG, licentiaatsverhandeling, 1973.
- V. SERWY, *La Coopération en Belgique, tome II: La Formation de la Coopération 1880-1914 (suite et fin)*, Bruxelles: Les Propagateurs de la Coopération, 1946.
- V. SERWY, *La Coopération en Belgique, tome III: Le développement de la Coopération 1914-1944*, Bruxelles: Les Propagateurs de la Coopération, 1946.
- L. WALRAET, *90 jaar coöperatieve werking in Geraardsbergen en Ninove: geïllustreerde geschiedenis van de socialistische coöperatieve "De Verbroedering" (1900-1990)*, Geraardsbergen: CSC-Vormingswerk-gewest Aalst, 1991.