

Maxime Brunfaut en het sanatorium Joseph Lemaire in Tombeek

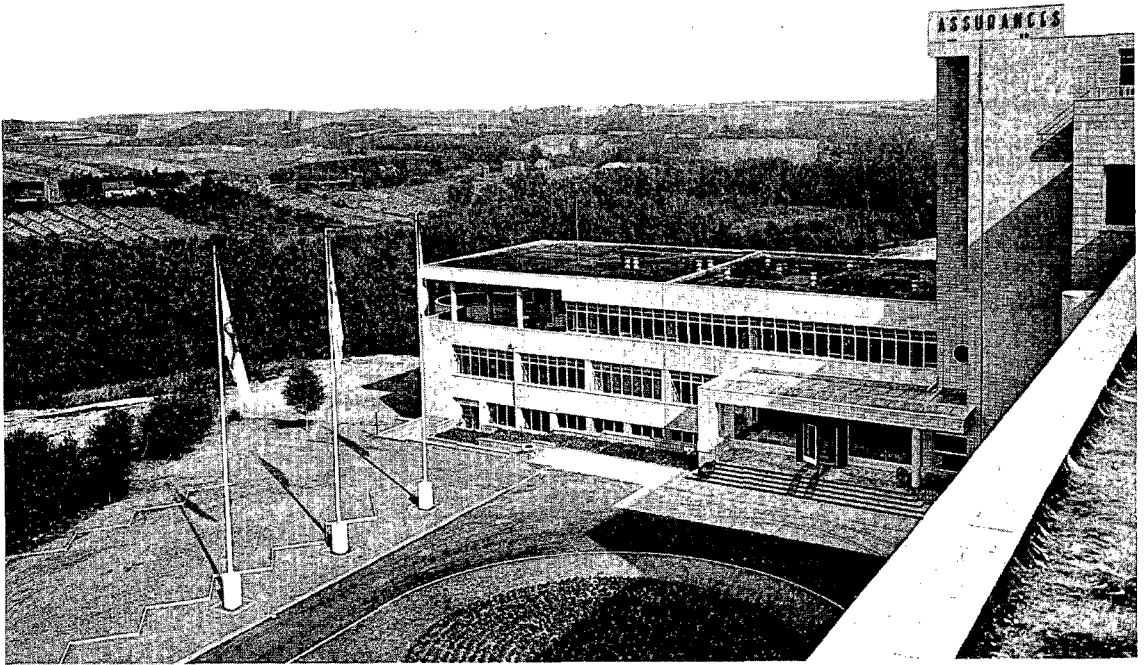
Bert Boeckx, Amsab-ISG-Centrum Antwerpen

Op 8 oktober is architect Maxime Brunfaut op 94-jarige leeftijd overleden. Hij studeerde aan de Brusselse academie waar hij les kreeg van Victor Horta die ook zijn stagemester werd. Vanaf 1931 ontwierp Maxime Brunfaut samen met zijn vader Fernand, architect en socialistisch volksvertegenwoordiger, de redactiegebouwen van Vooruit in Gent en van Le Peuple in Brussel en het gebouw van de Prévoyance Sociale aan de Luchtscheepvaartsquare in Anderlecht. Na de dood van zijn leermeester Horta voltooide hij het Centraal Station van Brussel. Ook het Sabenagebouw, het partijgebouw van de PS aan de Keizerslaan in Brussel en de luchthaven van Zaventem werden door Maxime Brunfaut gerealiseerd.

Architectuurcritici beschouwen het sanatorium Lemaire in Tombeek, dat hij samen met zijn vader in opdracht van de Prévoyance Sociale ontworpen heeft, als zijn belangrijkste realisatie. Het sanatorium, bedoeld als modelinrichting voor tbc-patienten, opende in september 1937 onder internationale belangstelling zijn deuren. Het monumentale modernistische gebouw, gelegen op de top van een helling in een groot park, strekt zich uit over een lengte van bijna 200 meter en vertoont sterke gelijkenissen met het sanatorium van Alvar Aalto in de buurt van Helsinki. Het gebouw bestaat uit een centrale toegangs-vleugel met de algemene diensten waarop loodrecht twee zogenaamde hospitalisatie-vleugels liggen. In het ontwerp van Brunfauts sanatorium stond het welzijn van de mens centraal, wat gevisualiseerd werd door de omvang en vormgeving van de hospitalisatie-vleugels. Het speelt in op de omliggende natuur met brede horizontale raampartijen, grote terrassen en een open kuurgalerij die zich uitstrekt over de gehele breedte en diepte van de hospitalisatievleugels. Ook bij de binneninrichting, en speciaal bij het creëren van collectieve ruimten, werd er rekening gehouden met het welzijn van de patiënten die meestal langere tijd in Tombeek verpleegd werden.

Technisch was het een modern ontwerp. Desondanks werd het sanatorium, dat de laatste jaren fungeerde als verzorgingstehuis, midden de jaren 1980 gesloten. In 1992 werden het hele complex en de omgeving beschermd als monument en in 1994 werd het gebouw verkocht aan een vastgoedmakelaar. Vandaag is het sanatorium Lemaire zwaar vervallen en is het door het Sint-Lucasarchief op de lijst geplaatst van bedreigd modernistisch erfgoed. Niet alleen architectuurkenners, maar ook fotografen zijn overtuigd van de architecturale en esthetische kwaliteiten van Brunfauts sanatorium. Naar aanleiding van het overlijden van Maxime Brunfaut brengen wij een reportage met foto's uit ons archief van hoe het toen was, en foto's van fotograaf Henk van Rensbergen die gefascineerd is door (het verval van) dit belangrijk modernistisch monument.

(zie ook de website van Van Rensbergen: www.abandoned-places.com)



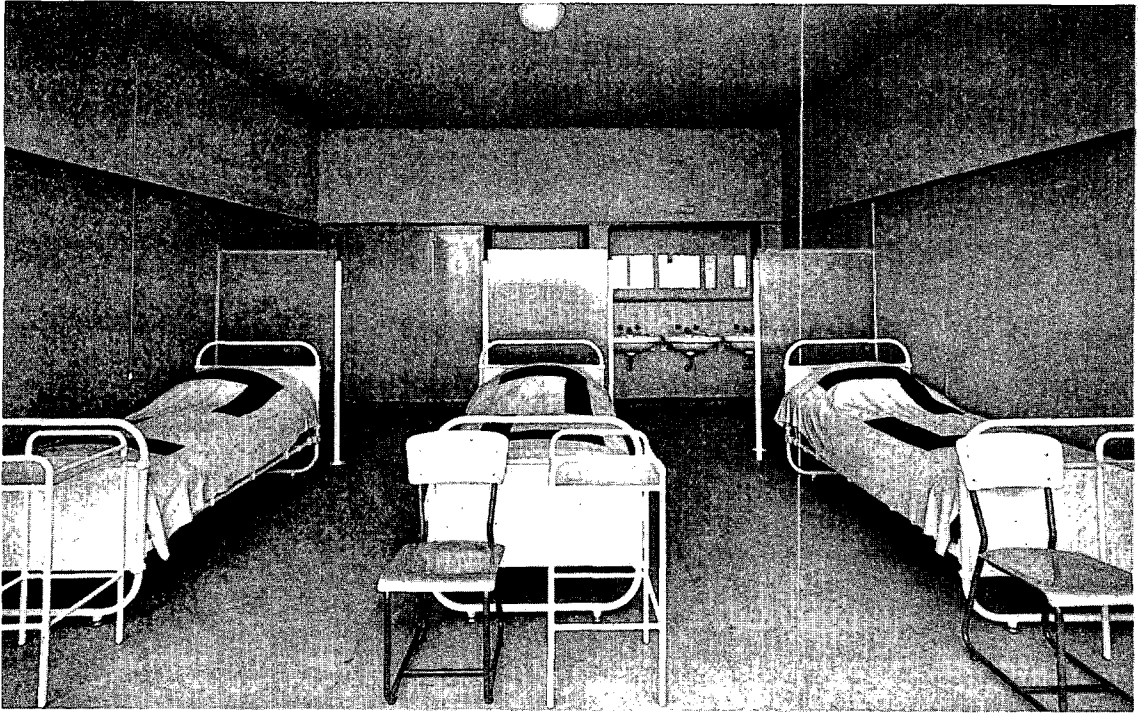
Sanatorium Joseph Lemaire in Tombeck, 1937



Koningin Elisabeth en Joseph Lemaire, voorzitter van de PS, bij een bezoek aan het sanatorium in Tombeek



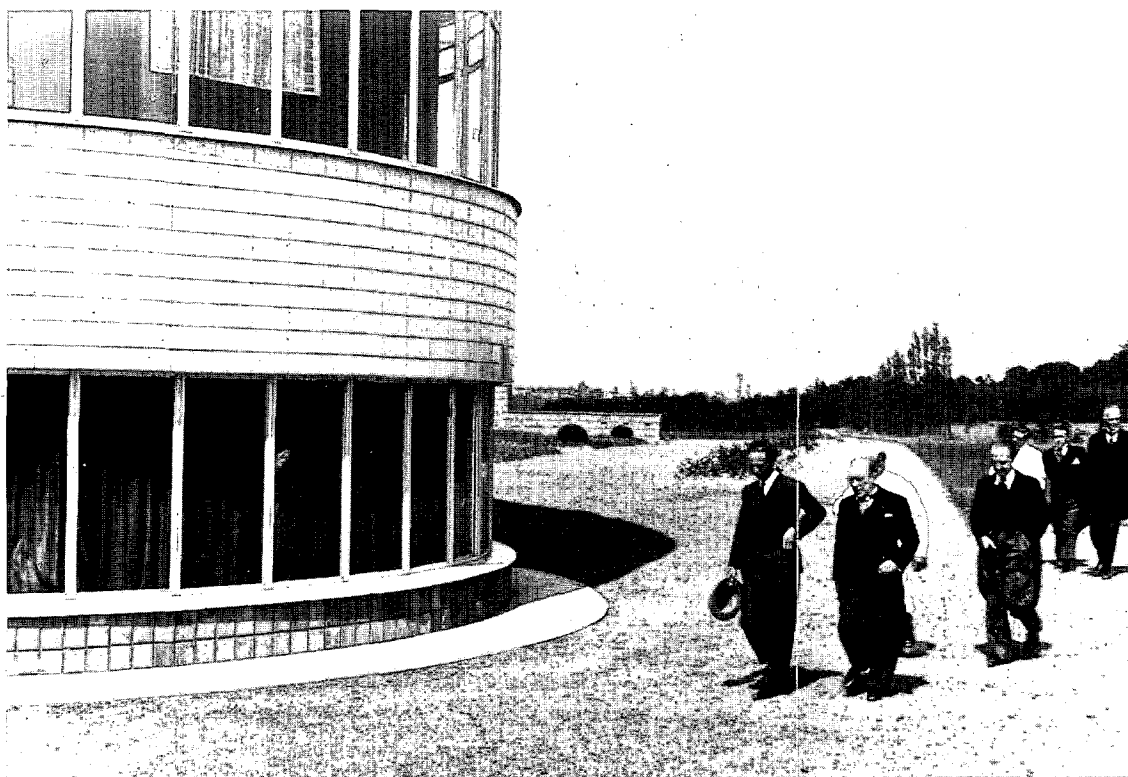
Dezelfde galerij vandaag (foto Henk van Rensbergen, 2000-2001)



Een van de kamers in het sanatorium, 1937



... en wat ervan overblijft (foto Henk van Rensbergen, 2000-2001)



Koning Leopold III en Joseph Lemaire bij de rotonde van het sanatorium, 16 juni 1939



De rotonde vandaag (foto Henk van Rensbergen, 2000-2001)