



Onder dak in de Marollen. Wonen in de Cité Helleman (1916-1945)

De Cité Helleman was het eerste belangrijke project inzake sociale huisvesting van de stad Brussel. Tijdens WO I verwelkomden deze appartementsblokken hun eerste bewoners. Via bouwkundige keuzes, selectiecriteria en gedragsregels gaven de architect en de beheerders van de appartementen te kennen hoe de 'micromaatschappij' van de Cité Helleman eruit moest zien. Op basis van het fragmentarisch bewaarde archief van de huisvestingsmaatschappij De Brusselse Haard ga ik na hoe deze 'microbeslissingen' het dagelijks leven van de bewoners mede bepaalden. Direct of indirect komen ook bewoners aan het woord. De aandacht gaat vooral naar de eerste bestaansjaren van de appartementen, met af en toe een excursie naar de jaren 20, 30 en 40.

Verjaagd...

Op 26 juli 1917 schreef Pierre L., een beeldhouwer die gehuwd was met een straatverkoopster, een brief aan het Brusselse stadsbestuur. Hij wou een appartement bemachtigen in de pas gebouwde Cité Helleman: *"Je voudrais y habitez (sic) pour être plus à l'aise et avoir plus d'air, où je reste monsieur je donne 10 fr de loyer et je paye l'eau à part mais il n'y a pas moyen de faire du feu, donc monsieur j'aimerai plus tôt (sic) donner quelque chose de plus et loger convenablement."*¹ De vraag van Pierre L., die op dat moment in de nabijgelegen Hoogstraat woonde, vond gehoor en hij mocht zijn intrek nemen in het nieuwe complex. Zijn brief resumeert waarom de gegadigden zich voor een appartement in de huizenblokken verdrongen: voor een zekere meerkost konden ze hun krappe behuizing inruilen voor een ruimere, comfortabeler woning.

De bouw van het Hellemancomplex, aangevat in 1912, was het eerste belangrijke initiatief van de stad Brussel inzake arbeidershuisvesting. Dat de Brusselse arbeidersklasse in menonwaardige omstandigheden woonde, was nochtans reeds lang bekend:

¹Luchtfoto van de zeven blokken van de Cité Helleman
(foto Brusselse Haard/cliché La Fonderie)

volgens de volkstelling van 1846 telde Brussel 44,9 % eenkamerwoningen en 22,3 % tweekamerwoningen. Die situatie was niet enkel het resultaat van de combinatie van bevolkingsaan groei, lage koopkracht en exploitatie door huisjesmelkers, maar vloeide ook voort uit het feit dat arbeidershuizen systematisch werden opgeofferd voor de aanleg van infrastructuur, kantoren, winkels en fraaiere woongelegenheden. Resultaat: in verhouding exorbitante huren voor miserabele woonsten.²

De vele infrastructuur- en verfraaiingswerken die in Brussel in de tweede helft van de 19e eeuw werden ondernomen, hadden onder meer tot doel de stad te modelleren naar het burgerlijke ideaalbeeld van een hoofdstad. Aldus hoopte men de gegoede klasse die almaar meer naar de voorsteden uitweek, terug te winnen. De stedelijke overheid koesterde daarbij de stille hoop dat met de proletarische woongelegenheden ook een deel van de Brusselse arbeidersklasse (waarvan werd verondersteld dat zij de stadskas via de armenzorg meer kostte dan opbracht) het Brusselse grondgebied zou verlaten. Dat bleek minder het geval dan verwacht: de Brusselse arbeider bleek vrij honkvast, niet in het minst omdat de toen nog hoge kost van het openbaar vervoer hem verplichtte vlakbij zijn werk te wonen.³ Aangezien het liberale stadsbestuur de arbeidersklasse liever kwijt dan rijk was, werd er voor de uit hun huizen verdreven bewoners geen vervangende huisvesting voorzien. Die non-interventie steunde ook op de overweging dat dure stadgrond daar niet kon aan worden opgeofferd en dat het niet de taak was van de stedelijke overheid, maar van het privé-initiatief, om voor arbeidershuisvesting te zorgen.⁴

Hoe slecht het gesteld was met de huisvesting van de Brusselse arbeidersklasse werd andermaal duidelijk toen de sociale hervormers Charles Lagasse de Locht en Charles De Queker in 1890 de resultaten van hun huisvestingsenquête publiceerden.⁵ Vanaf 1905 begon de architect Emile Hellemans op zijn beurt met de publicatie van de resultaten van zijn uitgebreid onderzoek naar de Brusselse arbeiderswoningen.⁶ Zijn aandacht ging daarbij vooral uit naar de wantoestanden in het dichte weefsel van steegjes en *bataillons carrés* (volgebouwde binnentuinen of beluiken) en veel minder naar de gemengde wijken en opgedeelde en onderverhuurde burgerhuizen waar de meeste Brusselse arbeiders inmiddels woonden. De focus op de steegbewoning creëerde de indruk dat de Brusselse arbeidersklasse in een aparte wereld huisde die aan de controle van de maatschappij ontsnapte en waar de burgerlijke normen en waarden niet waren doorgedrongen. Van de 6756 gezinnen die Hellemans onderzocht, bleek ruim 80 % te huizen in een- en tweekamerwoningen.⁷ De wet van 9 augustus 1889, gericht op de verbetering van de arbeidershuisvesting, bleek in Brussel weinig impact te hebben. De goedkope leningen die deze wet voor de verwerving van een eigen huis voorzag, stelden zelfs de meest gegoede arbeidersgezinnen niet in staat in de hoofdstad een eigendom te kopen.

In 1906 werd het geweer van schouder veranderd. In de Brusselse gemeenteraad werd voorgesteld dat de stad tot onteigening van een stadskwartier (gelegen tussen de Blaes-, Hoog-, Sistervat- en de toenmalige Pierenstraat) zou overgaan, en dit met het oog op de bouw van arbeiderswoningen. Aan de basis van dit initiatief lag de

toetreding van de socialisten tot het gemeentebestuur. Deze laatsten eisten dat hun kritiek op het huisvestingsbeleid van de voorbije decennia ter harte zou worden genomen. Dat impliceerde onder meer dat de stedelijke overheid bij saneringen voor vervangende arbeidershuisvesting moest zorgen.⁸

Het project omvatte de afbraak van 152 huizen die 2164 bewoners (onder wie 1757 arbeiders) herbergden. De arbeidersgezinnen die er woonden, beschikten in 70 % van de gevallen slechts over één enkele kamer per gezin.⁹ Om inspiratie op te doen, bezocht een speciale commissie huisvestingsprojecten in Engeland, Duitsland en Parijs. Architect Hellemans die het complex zou ontwerpen, maakte deel uit van de missie. Onder meer als gevolg van tegenkating van de nationale overheid begonnen de bouwwerken pas eind 1912.¹⁰

Andermaal: een aparte wereld

Voor de nieuwe arbeidershuizen werd geopteerd voor meergezinswoningen, aangezien het ideaal van eengezinswoningen op de dure stadgrond onhaalbaar was en de nieuwbouw in principe evenveel bewoners moest kunnen huisvesten als er tevoren in de wijk woonden.¹¹ Er werden zeven parallelle woonblokken opgetrokken (in de plannen en ook naderhand aangeduid met de letters A tot G) die naast het gelijkvloers elk drie verdiepingen telden. In totaal werden er 272 appartementen voorzien, in telkens eenzelfde basisuitvoering maar waarvan het aantal slaapkamers varieerde. In 1921 zouden de woonblokken volgens schepen Hallet zo'n duizend mensen hebben gehuisvest.¹²

De woonblokken werden van elkaar gescheiden door voetgangersstraten die parallel liepen met de Hoog- en de Blaesstraat en uitgaven op de Sistervat- en de Pierenstraat. Schepen van Openbare Werken, Maurice Lemonnier, die het Hellemans-project in 1911 in de gemeenteraad presenteerde, was zeer ingenomen met de voetgangersstraten. Zij zouden baden in de zon. Met een breedte van 11 à 12 meter zouden ze gemakkelijk te onderhouden zijn en aldus drastisch verschillen van de koeren van arbeiderswoningen waar allerhande vuil zich opstapelde en waar honden, kippen en duiven rondliepen.¹³ Volgens de hygiënistische opvattingen waren zonlicht en frisse lucht een probate remedie tegen bacteriën en ziekten. Ook de trappenhallen zorgde via ramen zonder glas voor de nodige verluchting. Volgens schepen Lemonnier was hij aldus "*la prolongation de la voie publique*".¹⁴ Een architect die bijna twintig jaar later het Hellemanscomplex bezocht, was echter niet te spreken over deze trappen waar iedereen aan weer en wind blootgesteld was.¹⁵

De vrije circulatie vanuit de Sistervat- en Pierenstraat werd belemmerd door robuuste traliepoorten en drempels in blauwe steen, geflankeerd door pilasters.¹⁶ Aldus moest worden vermeden dat voertuigen de voetgangersstraten inreden. Bewoners die van het ene gebouw naar het andere wilden gaan, moesten zich evenmin buiten het complex begeven, want boogvormige poorten in de woonblokken zorgden voor de nodige doorgangen. Toen de modernisering van het complex in 1944 door de soci-

ale huisvestingsmaatschappij De Brusselse Haard werd voorbereid, werd door de bestuurders ervan opgemerkt dat de ontwerpers van het project "... paraissent avoir voulu isoler la population ouvrière de ce groupe, la séparer en quelque sorte du reste du quartier".¹⁷ Meteen werd voorgesteld pilasters, drempels en traliepoorten te verwijderen.

Met de bouw van de Hellemansblokken werd een enclave van netheid en orde in een van de meest verpauperde wijken van de hoofdstad ingeplant en het leek wel of de architect ervan ze had willen afschermen van de omringende overbevolking, vervuiling en stedenbouwkundige chaos.

Deftige mensen

Eind december 1916 werd begonnen met het systematisch screenen van de kandidaat-huurders. Dit was de verantwoordelijkheid van de dienst Stadseigendommen, met name van Bureau C, dat zich eveneens bezighield met de verhuur van het Zuidpaleis. Wie interesse had, moest zich op Bureau C presenteren en werd er gedurende zo'n tien minuten ondervraagd. Op basis daarvan werd een inlichtingenblad ingevuld. Dit werd vervolledigd met informatie die bij de politie was ingewonnen. Een Stedelijke Commissie voor de Arbeiderswoningen besliste uiteindelijk aan wie een appartement zou worden toegewezen.¹⁸ Ook nadat de sociale huisvestingsmaatschappij De Brusselse Haard in 1922 de eigendom en het beheer van het Hellemanscomplex had overgenomen, bleef men werken met inlichtingenbladen in combinatie met informatie verstrekt door de politie.

Uit wat volgt, zal blijken dat het screenen van de kandidaten niet enkel tot doel had de objectieve sociale nood van de betrokkenen vast te stellen. Men wenste ook huurders aan te trekken die enige respectabiliteit en financiële draagkracht hadden. Mede door het grote aantal gegadigden moesten kandidaat-huurders dus min of meer 'bewijzen' dat zij een appartement in het Hellemanscomplex 'verdienden'.

Dat inwinnen van inlichtingen bij de politie maakte in het interbellum deel uit van de routine van de screening. Er werd expliciet gevraagd naar de moraliteit en de solvabiliteit van de kandidaten. De politie ging na waar de kandidaat-huurder tot op dat moment had gewoond, hoeveel de huur bedroeg en of deze regelmatig werd betaald. Voorts werd uitgevist hoeveel inkomsten het gezin had en wie daar allemaal toe bijdroegen. Ook de steun die kandidaat-huurders eventueel ontvingen van bijvoorbeeld een werkloosheidsfonds, de openbare weldadigheid of private weldoeners, werd vermeld. Op de inlichtingenbladen werd na een gesprek met de kandidaat-huurder analoge informatie genoteerd.

Een belangrijk onderdeel van de informatie afkomstig van de politie betrof het gedrag en de zeden van de kandidaten. Veroordelingen werden gesignaleerd. Daarmee de aanvaring met de wet uit een ver verleden en was de betrokkene verder op het rechte pad gebleven, dan was men blijkbaar bereid er de spons over te veggen. Een schildersgast die in 1889 en 1903 veroordeeld was voor slagen en verwondingen, maar

zich sedertdien goed had gedragen, werd in 1918 zonder probleem als huurder aanvaard.¹⁹ Voor een andere kandidaat-huurder die sinds 1931 herhaaldelijk naar een appartement informeerde was men dan weer minder inschikkelijk. Een reden voor de weigering werd hem niet medegedeeld, maar het bleek om een veroordeling wegens diefstal te gaan die hij in 1917 had opgelopen en waarvoor hij overigens amnestie had gekregen. Na herhaalde smeekbeden, onder meer aan de burgemeester en aan de koningin, mochten de man en zijn gezin in 1933 uiteindelijk toch een appartement in de Cité Hellemans betrekken.²⁰

Ondanks het feit dat de screening dus al voor enige 'filtering' van de kandidaten zorgde, werden de huurders van de Hellemansappartementen toch als potentieel problematisch gezien. In sommige sociale woonblokken van De Brusselse Haard werden surveillanten aangesteld die een oogje in het zeil moesten houden. De bewoners van het Hellemanscomplex behoorden tot diegenen van wie men vond dat "... ce groupe nécessite une surveillance constante".²¹ Toen de stadsadministratie het beheer van de Hellemansblokken tijdens de oorlog voorbereidde, was er nog geen sprake van surveillanten, maar van conciërges die de trappen zouden schoonmaken en de nodige reparaties signaleren.²² Ze had het toen ook over vrouwelijke conciërges. In 1922 besloot De Brusselse Haard geen conciërge, maar een surveillant aan te stellen, een functie die in het interbellum enkel door mannen werd uitgeoefend.²³ Ging men ervan uit dat een surveillant tegen een stootje moest kunnen?

De surveillanten namen hun taak alleszins zeer ter harte. Zij vormden de ogen en oren van het bestuur van De Brusselse Haard. Zij signaleerden niet enkel de onregelmatigheden die ze zelf opmerkten, maar functioneerden ook als doorgeefluik voor de klachten die sommige huurders ten aanzien van anderen formuleerden. Die klachten waren zeer divers: de burens wakker houden door tot laat in de nacht met klompen op de plankenvloer rond te stappen; door het venster op het hoofd van de mensen spuwen; kinderen die door het raam op voorbijgangers urineerden; tapijten uitkloppen; bij het schoonmaken via het terras water morsen op de benedenbuur; exhibitionisme via een open raam; fietskoersen in de voetgangersstraten enz.

In het huurreglement dat in 1924 door de beheerraad van De Brusselse Haard werd uitgevaardigd en dat het hele interbellum in voege was, werd bepaald dat wie zich schuldig maakte aan ordeverstoring, immoreel of onwaardig gedrag, ogenblikkelijk uit zijn appartement kon worden gezet.²⁴ In de praktijk lijkt het niet zo'n vaart te hebben gelopen. De exhibitionist waarvan sprake werd alleszins nooit de deur gese-

Solvabele huurders

Uit de aard van de inlichtingen die door de politie en de kandidaat-huurders werden verstrekt, blijkt dat de stedelijke overheid (en later De Brusselse Haard) ernaar streefde huurders aan te trekken die hun huur konden betalen. Dat lijkt op het eerste gezicht evident, maar men mag niet uit het oog verliezen dat het Hellemanscomplex werd



neergezet in een van de armste buurten van de hoofdstad en dat het de bedoeling was de bewoners die daarvoor moesten wijken, te herhuisvesten. In hoeverre dat doel werd bereikt, kan slechts worden beantwoord op het moment dat de bevolkingsregisters van 1920 honderd jaar oud en dus voor systematisch onderzoek toegankelijk zullen zijn.

Het allereerste inlichtingenblad dat in voege was, vroeg de kandidaat-huurder hoeveel hij kon betalen, daarbij een onderscheid makend tussen de oorlogsjaren en normale omstandigheden. In de loop van het interbellum werd die vraag vervangen door de vraag hoeveel hij op het moment van zijn aanvraag elders effectief betaalde. Aldus probeerde de administratie voortdurend te peilen of de kandidaat-huurders wel in staat zouden zijn de gevraagde huurprijs neer te tellen. De informatie over de inkomsten van de betrokkenen liet uiteraard ook toe hun middelen in te schatten.

Hoeveel verdreven krotbewoners effectief hun intrek namen in het Hellemanscomplex kan, zoals gezegd, momenteel nog niet worden uitgemaakt. Wel blijkt uit de vragen van het inlichtingenformulier dat in voege was toen de Hellemansappartementen pas in gebruik werden genomen, dat het alleszins de bedoeling was op straat gezette bewoners een voorkeursbehandeling te geven. Er werd aan de kandidaat-huurder gevraagd of hij in een huis dat voor de bouw van de Hellemanscité werd afgebroken had gewoond of uit een andere vernielde Brusselse buurt kwam. Bureau C gaf aan deze twee categorieën de voorkeur om vervolgens binnen deze groep te selecteren, rekening houdend met moraliteit, gedrag, netheid en financiële situatie. Vraag blijft uiteraard hoe zwaar deze andere elementen doorwogen. In dalende volgorde van voorkeur zouden vervolgens andere Brusselaars in aanmerking komen, dan mensen uit de voorsteden, vervolgens lieden uit de provincie en ten slotte vreemdelingen (dat laatste moet allicht worden begrepen als mensen die tevoren niet op Belgisch grondgebied verbleven).²⁵

Nadat De Brusselse Haard het heft van de stad had overgenomen, lijkt de bekommernis geslonken om verdreven krotbewoners te herhuisvesten. In 1923 werden tijdens een vergadering van de beheerraad de criteria voor de selectie van huurders (niet enkel in de Hellemansappartementen) op een rij gezet. Van verdreven krotbewoners was geen sprake meer, wel van een voorkeursbehandeling voor grote gezinnen, oorlogsweduwen, oorlogsinvaliden, oud-strijders en weggevoerden.²⁶ Uit de inlichtingenformulieren die De Brusselse Haard sedert 1924 gebruikte, blijkt toch nog het streven om rekening te houden met de vroegere woonsituatie van de betrokkenen. Er werd gevraagd of de kandidaat-huurder in Brussel had gewoond, meer bepaald in het eerste district, en hoelang. Zoals in het verleden hadden mensen die reeds in Brussel woonden, voorrang. Wie in de voorsteden verbleef, kwam niet voor een appartement in aanmerking en dat was in principe ook het geval voor gezinnen zonder kinderen.

Zicht op de doorgangen van de Cité Hellemans (foto Brusselse Haard/cliché La Fonderie)

In de kruistocht tegen de krotwoningen die in het interbellum vaak op een vrij demagogische wijze werd gevoerd, zou het lot van de kroostrijke gezinnen een belangrijk thema worden. De voorkeursbehandeling van grote gezinnen gold niet enkel voor de selectie, maar ook voor de huishuur. Kinderrijke gezinnen kregen een huur-reductie en kandidaat-huurders wisten dat, net zoals Louis V., een accordeonspeler die in 1937 naar een appartement vroeg en zijn pleidooi besloot met de woorden: "... *connaissant votre bon coeur et votre dévouement aux familles nombreuses je m'adresse à vous afin de vous demander que je puisse obtenir un appartement car partout l'on ne veut pas de quatre enfants*".²⁷

Opvallend is dat er bij de selectiecriteria geformuleerd door de stadsadministratie en De Brusselse Haard nergens sprake was van gezinnen die een prijs voor orde en netheid hadden ontvangen. Sedert de Wet op de arbeidershuisvesting van 9 augustus 1889 waren orde, netheid en huisvesting nochtans innig met elkaar verbonden. De beschermcomités voor arbeiderswoningen die ingevolge deze wet in elk arrondissement werden opgericht, reikten prijzen voor orde, netheid en spaarzaamheid uit aan verdienstelijke arbeidersgezinnen om ze aldus (meer bepaald de huismoeders) verantwoordelijk te maken voor hun woonsituatie. Proper en net zijn in eigen woning was het devies, ondanks een ontoereikend inkomen, een te krappe ruimte en de omringende stedenbouwkundige chaos en vervuiling.

Alhoewel een prijs voor orde en netheid nergens als selectie criterium werd vermeld, stond op het eerste inlichtingenblad dat in voege was, toch de vraag of de echtgenote van de kandidaat-huurder zo'n prijs had gekregen. Naderhand verdween deze vraag. Blijkbaar werden het inkomen van het gezin en goed gedrag en zeden relevanter gevonden dan deze onderscheiding. Daarnaast werd gevraagd of de geïnteresseerde oorlogsinvalide, oud-strijder of 'banneling' (gedeporteerde) was.

Zo de vraag in verband met de prijs voor orde en netheid in de jaren 20 van het formulier verdween, dan kwam er een andere vraag in de plaats: was de kandidaat-huurder lid van een ziekenfonds? Ook de vermelde huisvestingsenquête van Emile Hellemans had aandacht gehad voor 'vooruitziend gedrag'. Hij vroeg de arbeidersgezinnen of zij waren aangesloten bij een ziekenfonds en of zij over een spaar- en lijf-renteboekje beschikten. Oppassend en vooruitziend zijn mocht beloond worden. Want, redeneerde ambtenaar R. Jeamonet van de dienst Stadseigendommen in 1916 (hij zou later directeur worden van De Brusselse Haard): de arbeiderswoningen zijn een sociaal werk, zij die ervan willen genieten moeten de bewijzen leveren dat zij vooruitziend zijn en blijk geven van een "*esprit social*".²⁸

Criteria vooropstellen voor het selecteren van huurders is één zaak, de concrete praktijk een andere. Aangezien slechts een fractie van de dossiers van huurders bewaard bleef, valt niet uit te maken hoe de selectie concreet in haar werk ging. Evenmin in te schatten is de rol van mogelijke cliëntelistische praktijken bij de verhuur. Dat die praktijken niet onbekend waren, blijkt uit een voorstel dat Bureau C omstreeks 1916 formuleerde. Indien er na selectie nog te veel kandidaten restten, zou een lottrekking op het stadhuis uitsluitel geven. Van deze lottrekking moest een proces-verbaal

worden opgesteld, zo vervolgde men, zodat niemand achteraf zou kunnen komen klagen dat 'de politiek' bepaalde kandidaten had voorgetrokken.²⁹

Een job apart: het innen van de huur

De exploitatie van het Hellemanscomplex mocht voor de stad winst noch verlies met zich brengen, aldus luidde het principe dat tijdens WO I in interne documenten werd verwoord. Er moest dus een evenwicht gezocht worden tussen de financiële inspanningen die de stad had geleverd en het sociale karakter van de onderneming. Voor de bepaling van de huurprijs van een appartement in de Cité Hellemans werd rekening gehouden met de prijzen die in de wijk golden en het was de bedoeling deze niet te overschrijden.³⁰

Op de vooravond van de afbraak van de onteigende huizen betaalde een arbeidersgezin in de vierhoek Hoog-, Blaes-, Sistervat- en Pierenstraat gemiddeld 10,92 frank per maand voor een eenkamerwoning en 17,36 frank voor een tweekamerwoning.³¹ Het Hellemanscomplex had geen eenkamerwoningen. Een minderheid van de appartementen (13 %) was bestemd voor alleenstaanden of koppels zonder kinderen en bestond uit een keuken, een werkkeuken en een wc. De bewoner moest dus slapen in zijn woonkamer/keuken. De andere appartementen bestonden uit een keuken, werkkeuken en wc en één, twee of drie slaapkamers. Voor het eenvoudigste appartement betaalde de huurder in 1916 gemiddeld 14,08 frank per maand. Een appartement met één slaapkamer kostte gemiddeld 27,08 frank.³²

Rekening houdend met de ellendige staat van de een- en tweekamerwoningen, lijkt de meerkost gerechtvaardigd. Het probleem was echter dat men op de vrije huisvestingsmarkt hele gezinnen ongestraft in één enkele kamer kon persen, terwijl er in het Hellemanscomplex bepaalde normen golden die een dergelijke opeenhoping verboden. Aldus moesten gezinnen soms al snel een groter en dus ook duurder appartement betrekken.

Voor de meeste kandidaat-huurders lagen de prijzen in het Hellemanscomplex effectief hoger dan wat zij op dat moment betaalden, zo stelde Jeamonet in 1916. De oorlogsomstandigheden hadden tot gevolg dat zelfs solvabele kandidaten afhaakten omdat zij vreesden de huur niet te kunnen opbrengen.³³ Op voorstel van de Commissie voor de Arbeiderswoningen besliste het college in 1917 om de huren tijdens de oorlogsjaren met 50 % te verlagen. Deze reductie gold tot oktober 1919. Vanaf dat moment moest men drie vierde van de normale huurprijs betalen en vanaf januari 1920 gold de normale huurprijs.³⁴ De stadsadministratie informeerde regelmatig hoe de huurprijzen in de wijk evolueerden. Toen bleek dat private eigenaars meer vroegen en elders in de Brusselse agglomeratie sociale huisvestingsmaatschappijen hun huurprijzen met 30 à 50 % hadden opgetrokken, ging de huur in het Hellemanscomplex in de loop van 1920 ook de hoogte in.³⁵

De reductie van de huurprijzen met 50 % in 1917 werd niet enkel ingegeven door het feitelijke onvermogen van de kandidaat-huurders om in die oorlogsjaren meer neer

te tellen. Even belangrijk was de bekommernis de inwoners van meet af aan te wenen aan een stipte vereffening van de huur. Men verkoos de huur drastisch te verlagen, eerder dan een sfeer te creëren waarin huurachterstallen tot de normale gang van zaken zouden gaan behoren. De ambtenaren van Bureau C gingen overigens prat op hun ervaring inzake de inning van de huren. Vóór de onteigende huizen werden gesloopt voor de bouw van de Cité, moesten de bewoners ervan hun huur betalen aan de stad. De ambtenaren hadden zich met succes van hun taak gekweten door, naar eigen zeggen, rekening te houden met ‘de Brusselse gewoonten’.³⁶ Aldus waren zij tot de volgende gedragscode voor het innen van de huur van arbeiderswoningen gekomen: 1° ga de huur op zondagmorgen ophalen en keer bij afwezigheid op maandagavond terug; 2° vermijd daar iemand mee te belasten die dagelijks contact heeft met de huurder; 3° aanvaard geen enkel voorschot, enkel het integrale bedrag; 4° geef maximum een week uitstel; 5° zet de huurder uit zijn woning als het achterstal een maand bedraagt; 6° duld geen enkele uitzondering, om geen enkele reden.

De boodschap is duidelijk: de arbeider/huurder moest kort worden gehouden. Zo snel mogelijk na het uitbetalen van het loon, moest de huur geïncasseerd worden.

Uit het huurreglement blijkt dat de beproefde methode ‘gebaseerd op de Brusselse gewoonten’, werd ingeruild voor modernere incasseringspraktijken. De huur moest voortaan niet meer wekelijks maar maandelijks worden betaald en dit via de postchequedienst.³⁷

Het huurreglement voorzag de ontbinding van de huurovereenkomst veertien dagen na een vruchteloze rappel, volgend op een maand achterstal. Met andere woorden: dan werd de huurder uitgewezen. Belangrijk was echter de toevoeging in het reglement van de precisering “... *si telle est la volonté de la Société*”. De Brusselse Haard bouwde dus de mogelijkheid tot enige soepelheid in en handelde daar in de praktijk ook naar. Uit bewaarde dossiers van ‘probleemhuurders’ uit het interbellum blijkt dat sommigen onder hen heel wat achterstallen opbouwden en tal van aanmaningen kregen, maar niet uit hun woning werden gezet. Wel kwam het voor dat De Brusselse Haard bij de werkgever informeerde naar het loon dat de betrokkene op dat moment ontving, teneinde uit te wissen of de achterstallen het gevolg waren van reële financiële nood. In sommige gevallen werd via de werkgever druk uitgeoefend opdat de huurder zijn huurachterstand zou vereffenen.

Een burgerlijke levensstijl?

Voor WO I betrof het doorsnee Brusselse arbeidersgezin een woning die slechts één of twee kamers telde. Woninghervormers waren sterk begaan met de promiscuïteit die daar volgens hen uit voortvloeide. Ze vonden het onaanvaardbaar dat ouders en kinderen en kinderen van verschillend geslacht de slaapkamer deelden. Uit de huisvestingsenquête van Emile Hellemans bleek hoezeer de kwestie van de slaapkamers de woninghervormers bezighield. Ze wilden het aantal gebruikers van een slaapkamer en het aantal personen per bed kennen en ook of adolescente jongens en meisjes de

kamer van de ouders deelden, dan wel in dezelfde kamer of hetzelfde bed sliepen.

Ook de beheerders van de Cité Hellemans wilden vermijden dat ouders de slaapkamer deelden met hun kinderen en dat kinderen van een verschillend geslacht in één kamer sliepen. Schepen Lemonnier benadrukte in zijn presentatie van het project dat er tussen de slaapkamers onderling geen verbinding was. Op de inlichtingenbladen werd zorgvuldig het aantal en het geslacht van de kinderen genoteerd, evenals de conclusie die daaraan verbonden was: het aantal te voorziene slaapkamers. De kandidaat-huurders waren trouwens ook met deze kwestie begaan. Zo omschreef drukker Stanislas M. in 1932 de omstandigheden waarin hij woonde (met zijn vrouw en drie dochters betrok hij een mansardekamer in de Hoogstraat) als immoreel: “... *et moi responsable de l'éducation de mes enfants suis obligé pour ne pas me ravilir d'attendre qu'ils soient profondément endormi (sic) avant de pouvoir me mettre au lit*”.³⁸

Niet alleen de mogelijke overbevolking van de slaapkamers bekommerde de beheerders van de Hellemansappartementen, maar ook de algemene levensstijl van de huurders. Het ondoorzichtige kluwen van mensen waarmee de krottenbewoning werd geassocieerd, moest te allen prijze vermeden worden. Zij wensten een overzichtelijk geheel van woningen die telkens aan één enkel gezin, doorgaans bestaande uit vader, moeder en nog thuiswonende kinderen, werden verhuurd. Af en toe was daar ook een ander familielid, zoals een schoonmoeder, inbegrepen. De samenstelling van het huishouden werd genoteerd op het inlichtingenblad en het bestuur van De Brusselse Haard keek nauwlettend toe dat die niet veranderde, tenzij uiteraard als gevolg van nieuwe geboorten.

Het huurreglement van 1924 verbood het onderverhuren van kamers of het houden van kostgangers, ook als het dichte familieleden betrof. De surveillanten keken streng toe op de toepassing van dit artikel en overtredingen werden ogenblikkelijk gesignaleerd, waarna de betrokkenen ter verantwoording werden geroepen. Op 7 februari 1927 meldde de surveillant dat leerbewerker Guillaume B. een gezin van vier personen, inclusief meubilair, in huis had genomen. Al op 8 februari kreeg B. een aangetekend schrijven waarin hem werd gevraagd dit gezin de deur te wijzen. B. kroop in zijn pen en legde uit dat het om zijn gehuwde dochter ging, die haar man had verlaten en met haar drie kinderen een onderkomen zocht. De Brusselse Haard verklaarde die uitleg niet te kunnen aanvaarden, maar uit een interne nota van zo'n veertien dagen later, blijkt dat De Haard toch bereid was wat geduld te oefenen mits de situatie slechts tijdelijk was. De Haard bleek niet enkel problemen te hebben met het feit dat een tweede gezin zijn intrek in het appartement had genomen, maar vreesde ook dat de verlaten echtgenoot er kabaal zou komen maken en aldus de orde verstoren.³⁹

Uiteraard kon er evenmin sprake zijn van ongehuwd samenwonen. Nadat B.'s oudste dochter met haar kinderen was vertrokken, vroeg de jongste dochter of ze na haar huwelijk samen met haar man bij haar alleenstaande vader mocht blijven inwonen. Het politieonderzoek aangaande de toekomstige echtgenoot bleek gunstig en De Brusselse Haard had geen bezwaar. Op voorwaarde evenwel, zo werd uitdrukkelijk gesteld, dat de man er pas zijn intrek zou nemen na het huwelijk. Ten aanzien van magazijnier

François J. was De Haard minder inschikkelijk. Toen deze in 1935 informeerde of hij de hoogzwangere verloofde van zijn zoon (die in militaire dienst was en na zijn afzwaaien met haar zou trouwen) in huis mocht nemen, werd dit geweigerd.⁴⁰

Het huurreglement van 1924 bepaalde voorts dat de huurders werden verondersteld "... *d'occuper les appartements bourgeoisement*". Daarmee werd het volgende bedoeld: de bewoners werd het fabriceren, verkopen en stockeren van welk artikel ook verboden en het was evenmin toegelaten beroepen uit te oefenen die hinderlijk zouden kunnen zijn voor de burens of voor de woningen. Via deze bepaling wilden de beheerders van de Hellemansappartementen beletten dat de blokken een andere dan een woonfunctie zouden vervullen. De voetgangersstraten die het geheel doorkruisten, kregen weliswaar de namen van traditionele ambachtelijke beroepen, maar het was niet de bedoeling dat die daar ter plekke werden beoefend! In de stegen die plaats hadden moeten ruimen voor de appartementen was dit wel het geval geweest, maar die morsige mengeling van activiteiten spoorde niet met de ordelijkheid die de woonhervormers betrachtten. Wat ze zeker wilden vermijden, waren depots van voddens en oud ijzer. Aangezien de bewoners ook kelders en een 'garage' voor hun fiets, kinderwagen of stootkar konden huren, kwamen sommigen in de verleiding in de buurt daarvan voddens te sorteren of een 'atelier' op te zetten. Daar werd meteen tegen opgetreden.⁴¹

Van de huurders werd ook enige discipline verwacht, vooral als zij de publieke ruimten betraden. Het huurreglement van 1924 bepaalde dat er in de trappenhal geen lawaai mocht worden gemaakt. Kinderen mochten er dus niet spelen. Zij werden verondersteld zich uit te leven in de voetgangersstraten. In 1945 stuurde de directeur van De Brusselse Haard een strenge brief naar de bewoners, waarin hij hen onder meer verweet dat de kinderen in de trappenhal en keldergangen speelden en er schade veroorzaakten. Hij dreigde dat "... *de verantwoordelijke kinderen van de herstellingskosten zullen belast worden*".⁴² Bewoners die regelmatig voor overlast zorgden, kregen het ook aan de stok met de andere huurders. In 1944 dreigden verschillende onderburens op te stappen indien colporteur Oscar V. nog langer tot half twee 's nachts op zijn klompen op de plankenvloer rondstapte, al zingend samen met zijn dochtertje.⁴³ De directie van De Brusselse Haard verzocht hem voortaan sandalen te dragen.

Dieren waren volgens het reglement van 1924 niet toegelaten. De colporteurs die trekhonden hadden, moesten die achterlaten in de voorziene hokken. Een conflict over een hond bracht een surveillant en een huurder in 1934 tot in het politiekantoor. Op zondag zou de surveillant de hond van de huurder hebben gestreeld, zeggende: "*Quelle belle bête*", maar op maandag zou hij de directie van De Brusselse Haard hebben verwittigd dat het reglement werd overtreden. Daarop zou de huurder de surveillant hebben bedreigd, waarna deze klacht neerlegde. Het bedreigen en het ondermijnen van de autoriteit van de surveillant, daar kon De Brusselse Haard niet om lachen. De huurder (een politieagent overigens én oorlogsinvalides) kreeg een brief met verwijten in de bus: "*Vous vous êtes permis de vous insurger contre l'autorité de notre agent, de traiter son intervention de lâcheté et de lui menacer de représailles.*" Het proces-verbaal

waarin de woordenwisseling letterlijk wordt geciteerd ("*Den duivel aan uw nek zieve-reer*") is een van de weinige Nederlandstalige (officiële) teksten uit het interbellum.⁴⁴

Willen we de woonervaringen van de huurders van de Cité Hellemans in het interbellum kennen, dan moeten we de nog levende bewoners opsporen en interviewen. In het kader van deze publicatie was dat niet mogelijk. De fragmentarische dossiers van huurders die werden bewaard, vertellen ons eigenlijk weinig over de manier waarop de woningen werden ervaren. De meeste brieven die huurders, surveillanten en beheerders van de appartementen uitwisselden, handelen over huurachterstallen, huurreducties en het storende gedrag van bepaalde huurders.

Wat in sommige brieven wél tot uiting komt, is de grote hekel aan de gelijkvloerse verdieping. Nadat de vrouw van fabrieksarbeider Jacques D. in 1932 was geopereerd, vroeg haar echtgenoot of hij met zijn gezin van het gelijkvloers naar de eerste verdieping mocht verhuizen omdat zij veel frisse lucht nodig had. Op het gelijkvloers kon dat niet, zo stelde hij, omdat de ramen langs de Hoogstraat op politiebevel gesloten moesten blijven.⁴⁵ Drukker Stanislas M. mocht in 1933 van het gelijkvloers naar de derde verdieping verhuizen omdat zijn kinderen een zwakke gezondheid hadden.⁴⁶

Een zwakke gezondheid en een appartement op het gelijkvloers: het ging blijkbaar moeilijk samen. De appartementen op het gelijkvloers waren aanvankelijk nochtans de duurste. De huur verminderde naarmate men hoger woonde. Dat was niet geheel onlogisch, want bij de huurprijzen die de administratie in de buurt bijeenprokkelde, was dat eveneens het geval. Bij het bepalen van de allereerste huurtarieven had de stadsadministratie zich blijkbaar aan die ongeschreven regel gehouden, maar in de praktijk bleek het gelijkvloers weinig geveerd.

Toen men in 1920 onderzocht in welke mate men de huren kon optrekken, gaf de dienstdoende ambtenaar daar ook een verklaring voor: de appartementen op het gelijkvloers "... *sont les plus humides, les plus froids, les plus sombres et les plus exposés aux désagréments. Nous ne parvenons à les louer qu'avec peine*".⁴⁷ De voetgangersstraten waar deze gelijkvloerse verdiepingen op uitgaven, baadden mogelijk in de zon zoals schepen Lemonnier had verwacht, maar de vooruitgeschoven trapstructuur zorgde voor te veel schaduw. De meeste kandidaat-huurders wilden een tweede of derde verdieping bewonen. Vooral de derde verdieping viel in de smaak omdat het daar het rustigst was en men er veel licht en lucht had. Terwijl de huur van de andere verdiepingen steeg, bleef deze voor het gelijkvloers in 1920 onveranderd.

Vinden we in de archieven weinig commentaren over het wooncomfort terug die direct van de huurders afkomstig zijn, dan beschikken we wel over een rapport dat in 1929 door architect A. Pirenne werd opgesteld naar aanleiding van zijn bezoek aan het Hellemanscomplex.⁴⁸ Uit zijn verslag kunnen we opmaken dat zijn appreciatie ten dele werd geïnspireerd door gesprekken met de bewoners. Pirenne liet zich soms zeer kritisch over de woonblokken uit, vooral over het gebrek aan comfort en de soms weinig rationele aanpak. De appreciatie van Pirenne staat vaak in schril contrast met het enthousiaste rapport dat schepen Lemonnier in 1911 aan de gemeenteraad voor-

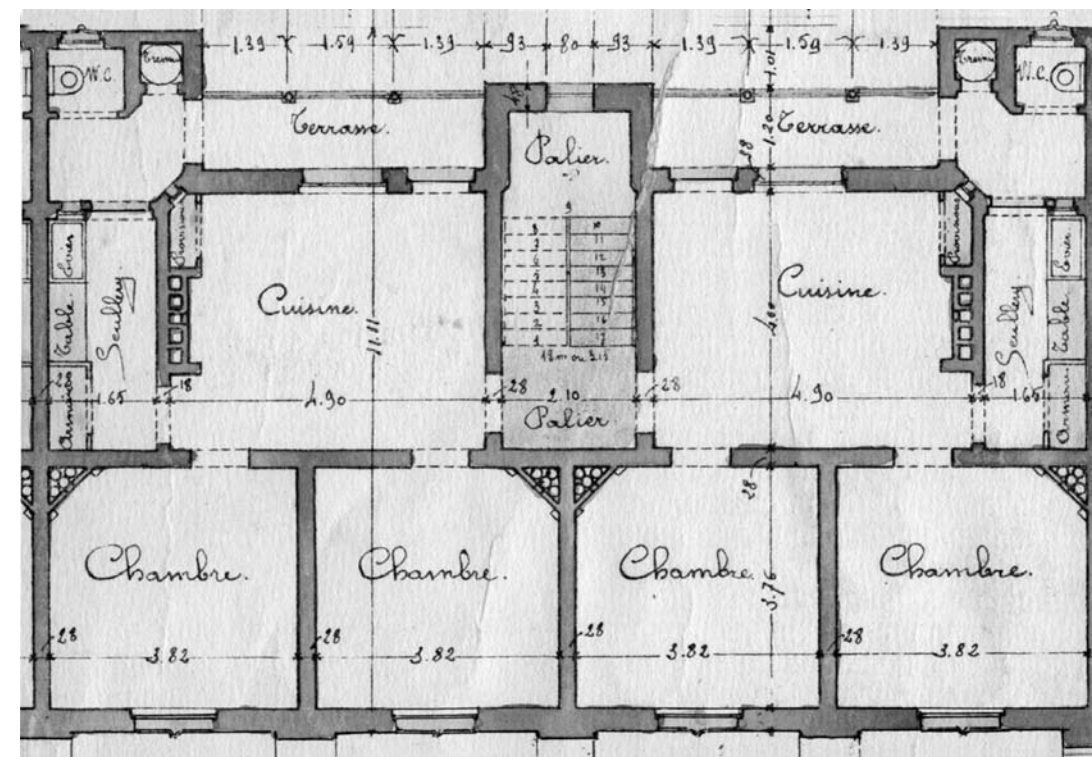
legde.⁴⁹ Ook het verslag in de door de bezetter gesubsidieerde krant *Le Bruxellois* van 1 maart 1916 had een veel positievere teneur.⁵⁰

Proper versus nat en vuil

De kern van elk appartement bestond uit een woonkamer/keuken annex werkkeuken en wc. Naargelang van de grootte van het gezin werd dit aangevuld met één, twee of drie slaapkamers. *Le Bruxellois* stelde met voldoening vast dat er op elke overloop telkens slechts twee appartementen uitkwamen. Toch vond architect Pirenne dat de privacy van de gezinnen onvoldoende gevrijwaard was. Via de voordeur van het appartement stapte men immers recht de woonkamer en de intimiteit van het gezin binnen. In deze woonkamer speelde zich het gezinsleven af: daar werd er gegeten en gekookt want het fornuis dat standaard bij het appartement werd geleverd, was daar geïnstalleerd.

Le Bruxellois was erg ingenomen met deze kamer en berichtte instemmend over de kleurkeuze van de verf en de betegeling, de hoge schouw met de mooie spiegel en de sobere uitvoering van het plafond dat aldus geen stof zou vergaren. Pirenne vond dat er te veel deuren en vensters in de woonkamer uitkwamen zodat er, in combinatie met de kast die er stond, te weinig wandruimte overbleef. Het fornuis nam te veel plaats in, de spiegel hing te hoog en de voorraadkast, waarvan schepen Lemonnier vermeldde dat ze verankerd was en een directe verluchting van buiten genoot, had weinig praktische afmetingen. Pirenne constateerde dat de bewoners de verluchttingsgaten van deze kast zorgvuldig afdekten en dat de meesten het houtwerk wilden schilderen, maar dat dit werd bemoeilijkt door de vele versierselen. De meeste huurders wilden ook graag behangen, maar dat was gezien de uitvoering van de muren evenmin evident. Hygiënisten kantten zich in naam van de strijd tegen het vuil tegen het behangen van de muren in goedkope woningen.⁵¹ Voorts zorgde de beglazing voor te weinig licht en op het gelijkvloers was het licht dat de woonkamer binnenkwam ronduit onvoldoende.

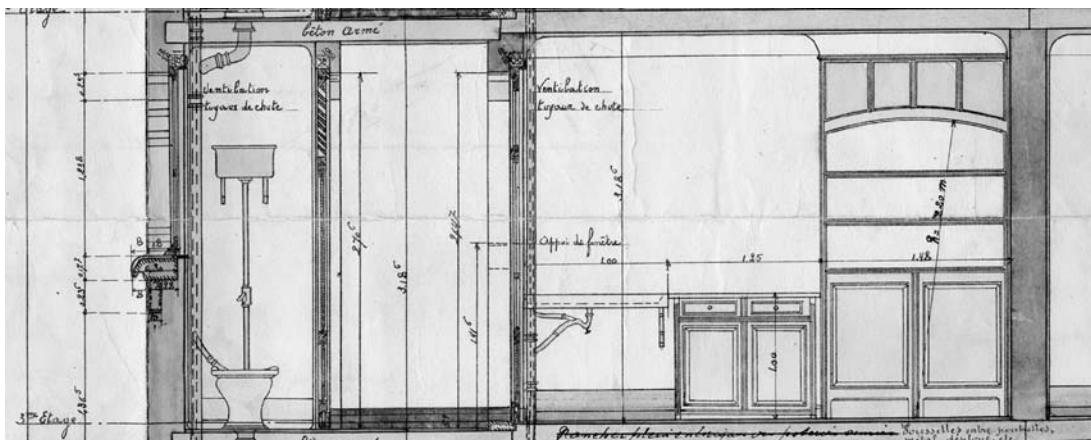
Palend aan de woonkamer/keuken was er een werkkeuken; met die keuze opteerde architect Hellemans voor een 'proletarische' variant op het burgerlijke keukenconcept. Volgens schepen Lemonnier liet Hellemans zich voor het interieur van de woningen inspireren door de huisvestingsprojecten die hij in Liverpool had bezocht. Nu kwam die combinatie keuken/werkkeuken ook voor in de sociale woningen in andere Engelse steden die de commissie had bezocht en de ruimteopdeling ervan was sterk geïnspireerd op deze in de huizen van de Engelse middenklasse, waar het eigenlijke koken gescheiden gebeurde van het natte en vuile of voorbereidende werk, met name het reinigen van groenten, het plukken van de kip, de afwas enz.⁵² Dit gebeurde in wat de *scullery* genoemd werd.⁵³ Hellemans nam zowel de indeling als de benaming over: de natte functies werden in de *scullery* verenigd, terwijl het fornuis zich in de woonkamer/keuken bevond. Lemonnier vertaalde *scullery* als *lavoir de cuisine* en Pirenne had het over een *laverie*.



Plattegrond van een appartement (Archief van de Stad Brussel)

Eigenlijk was het niet nodig dat Hellemans voor dergelijk keukenconcept naar Engeland trok, want ook dicht bij huis was er eenzelfde afkeer van de vermenging van voormelde functies. In de eind 19e-eeuwse Brusselse burgerhuizen was er ook een scheiding tussen de keuken waar er werd gekookt en de *laverie* waar zich de pompbak – een mogelijke bron van stank – bevond.⁵⁴ Ondanks de vooruitgang van de wetenschap was de associatie van slechte geuren en ziekte en besmetting nog zeer levendig.⁵⁵

In die burgerhuizen werden niet enkel de natte functies van het koken gescheiden, maar ook voor het gebruiken van de maaltijd was er een aparte ruimte, met name de eetkamer. Dat had niet enkel te maken met het feit dat het opeten van de spijzen het privilege vormde van de meesters en de keuken het territorium was van de dienstboden. Wie at, zo oordeelde men, wenste niet te worden herinnerd aan wat er aan de maaltijd vooraf was gegaan en evenmin aan wat erop volgde.⁵⁶ Arbeidersgezinnen van omstreeks WO I konden zich echter niet permitteren om naast een keuken en een *scullery* ook nog een eetkamer te hebben, evenmin als een aparte vuurhaard. Daarom versmolten kook- en woonplaats in de Engelse arbeiderswoningen en zo ook op het bouwplan van Hellemans. Mensen willen niet eten in de buurt van de pompbak, zo noteerde een enquête van *Mass Observation* in 1943, terwijl Engelse huizenhervormers



Ontwerp van meubilair voor de scullery (Archief van de Stad Brussel)

omstreeks WO I waarschuwden de *scullery* vooral niet al te ruim te maken uit vrees dat mensen er zouden eten.⁵⁷ Het valt uiteraard te bezien of ook de bewoners van de Cité Hellemans bepaalde activiteiten met ‘vuil’ en ‘proper’ associeerden. Het ging hier immers om een classificatie die ‘geïmporteerd’ werd uit een andere regio en/of een andere sociale klasse. Navorsers Lawrence toonde via een vergelijking van het ruimtegebruik in Engelse en Australische huizen aan hoezeer opvattingen op dat vlak konden verschillen.⁵⁸

In Engeland zorgde de opkomst van het gasfornuis er gaandeweg voor dat het kookproces zich in arbeidershuizen toch van de keuken naar de *scullery* verplaatste.⁵⁹ Zoals gezegd waren de Hellemansappartementen eveneens met een gasfornuis uitgerust (het kon eventueel ook met steenkool worden gestookt). Anno 1916 was dat behoorlijk vooruitstrevend, zeker in meergezinswoningen. “Partout le gaz”, schreef *Le Bruxellois* dan ook bewonderend.⁶⁰ Het verplaatsen van dat fornuis naar de kleine *scullery* was in deze woningen echter geen optie. Volgens Pirenne nam het massieve fornuis veel te veel plaats in en sommige gezinnen bleken het naar een slaapkamer te hebben gebannen. Waar en waarop er dan werd gekookt, is niet duidelijk. Pirenne had niet enkel commentaar op het massieve fornuis, ook de *scullery* zelf vond geen genade in zijn ogen. Hij had het over een sombere, smalle en slecht verlichte gang die de bewoners eerder als een berghok beschouwden. De buizen bevroren er. Terwijl voor Pirenne in 1929 leidingwater vanzelfsprekend leek, merkten Lemonnier en *Le Bruxellois* op dat er effectief een waterkraan was. In het doorsnee arbeidershuis was dat omstreeks WO I inderdaad niet evident. Doorgaans moesten bewoners buitenshuis met een gemeenschappelijke kraan genoeg nemen. Blijkbaar maakten de bewoners van de Hellemansappartementen een beetje te enthousiast van de waterkraan gebruik want vanaf 1924 moest voor overconsumptie betaald worden, er werden individuele

meters geplaatst en wie meer dan 600 hectoliter water per jaar verbruikte, moest voortaan bijbetalen. Uiteindelijk duurde het tot 1927 eer de meters werden geïnstalleerd.⁶¹

Elke *scullery* was voorzien van een soort buffet om onder meer de groenten op te reinigen, en van een grote pompbak. Dit geheel werd vervolledigd met een kast waar in het onderste gedeelte volgens Lemonnier kolen in opgeslagen konden worden en in het bovenste deel pannen, emmers en borstels enz. Het meubilair van de werkkeuken doet denken aan de prille versie van de rationele keuken die de Amerikaanse Catherine Beecher in 1869 lanceerde en die in de jaren 20 zou doorbreken: ingebouwde kasten en een doorlopend werkvlak waar wasbak en keukenbuffet naadloos op aansloten.⁶² Terwijl Beecher zoals Hellemans het koken en de natte functies scheidde, zou de rationele keuken van de 20e eeuw deze functies in één ruimte verenigen.

In de praktijk pakte Hellemans’ ontwerp toch niet erg rationeel uit. Pirenne zag het buffet, gezien de slechte verlichting van de ruimte, als weinig bruikbaar; het werkvlak bleek jammer genoeg hoger te zijn dan de wasbak zodat er van naadloze aansluiting geen sprake was. De ingebouwde kasten volstonden niet: er was niet genoeg bergruimte voor allerhande poetsgerief en bewoners die niet over een kelder beschikten, klaagden dat ze hun steenkool en aardappelen niet kwijt konden.⁶³ Ondanks de eerder kille *scullery*, noteerde Pirenne dat het moeilijk was om melk en boter vers te houden; in de keuken stond weliswaar een kast met ventilatie, maar zorgde het fornuis allicht voor te veel warmte.

De pompbak in de *scullery*, die volgens Pirenne ‘enorm’ was, en ‘breed en diep’ volgens *Le Bruxellois*, diende in burgerhuizen en Engelse arbeidershuizen ook om de was in te doen. Daarvan kon in de Hellemansappartementen geen sprake zijn. Lemonnier wou die onhygiënische gewoonte bannen en in het reglement van 1924 werd die praktijk ronduit verboden. Daarvoor werd in een van de gebouwen een washuis met droogplaats ingericht. Die collectieve voorziening lag aan de basis van de inrichting van een crèche, al was dit aanvankelijk niet de bedoeling van de architect. Hij voorzag enkel een ruimte waar de huismoeders die de was deden hun kinderen konden achterlaten onder toezicht van personen van een liefdadige organisatie. Een “*vestiaire d’enfants*”, noemde Hellemans het ook. Het onterechte gebruik van de benaming crèche had evenwel de aandacht van de stedelijke onderwijsdienst getrokken en die opperde bezwaren. Uiteindelijk werd besloten dat de inrichting van een echte crèche niet eens zo’n slecht idee was. In 1914, toen de bouwwerken al volop bezig waren, werden de plannen voor een crèche goedgekeurd.⁶⁴

De *scullery* gaf uit op een klein terras waar zich de wc en een afvalkoker bevonden. Lemonnier stelde met voldoening vast dat de wc volledig van de woning was gescheiden en *Le Bruxellois* merkte de goede ventilatie ervan op. In de vroegere huisvestingsenquêtes was de schaarste, de stank en de staat van de toiletten altijd een punt van bijzondere aandacht geweest. Voortaan beschikte elk gezin over een eigen wc. Maar, klaagde Pirenne, die ruimte was te klein en bovendien ijzig en in de winter bevroren de buizen.

Lemonnier was zeer enthousiast over de afvalkokers waar de bewoners met hun as en huishoudelijk afval terechtkonden. Aldus werden de opslag ervan in huis en de daarbij behorende geuren vermeden. Hij verwachtte dat de huisvrouwen de kokers ten zeerste zouden appreciëren. Toen De Brusselse Haard in 1927 de plannen voor nieuwe sociale woningen besprak, bleek echter dat de afvalkokers geen onverdeeld succes waren. De directeur signaleerde dat het weghalen van het afval dat onderaan die kokers terechtkwam, de instelling op kosten joeg. De architect van het nieuwe project had het over stof- en geurhinder in de lagergelegen appartementen, moeilijk onderhoud, de noodzaak van grote kruiwagens waarin dat afval terechtkwam en het feit dat het daarna op straat moest worden gestort alvorens de vuilniswagen het ophaalde.⁶⁵ In een schrijven uit 1945 waarin de directeur de bewoners tot de orde riep, klaagde hij dat bepaalde huurders water in de afvalkoker goten.⁶⁶ Het verdiende de voorkeur, zo werd in 1927 in verband met het nieuwe project besloten, elke huurder zijn eigen vuilnisbak naar beneden te laten brengen.

Een stadstuin?

De appartementen beschikten niet enkel over het kleine terras palend aan de *scullery*, de woonkamer/keuken gaf ook uit op een veel groter terras. Van het gebruik van dit terras had Lemonnier zich in 1911 heel wat voorgesteld. Er zouden planten en bloemen komen te staan, die door elke huisvrouw die om haar interieur bekommerd was goed zouden worden verzorgd. Het geheel zou een zonnig hoekje worden waar het arbeidersgezin in de frisse lucht zou kunnen verpozen. *Le Bruxellois* associeerde de terrassen met "... *une heureuse impression de confort*". Volgens Pirenne pakte het echter anders uit. Hij stelde dat de terrassen haast niet werden gebruikt. Was het probleem een gebrek aan privacy? Neen, eerder het omgekeerde, vanop hun terras zagen de bewoners alleen de slaapkamers en kamerschermen van de overburen. Dat bevorderde allicht de rust en de goede verstandhouding, maar hij suggereerde toch een oorzakelijk verband tussen de geringe populariteit van de terrassen en het feit dat daar blijkbaar weinig te beleven viel.

In principe beschikte het Hellemanscomplex over nog andere terrassen. Het dak was niet zomaar een dak: men sprak over 'dakterrassen'. Lemonnier legde uit dat men geen zolders had gewild, uit vrees dat deze tot woningen zouden worden geconverteerd. Uit de huisvestigingsenquêtes was voldoende gebleken hoe slecht de woonomstandigheden in mansardekamers konden zijn. Het dak van het Hellemanscomplex was daarentegen zo aangelegd dat het een terras vormde, met de bedoeling er daktuinen aan te leggen waarvan de bewoners zouden kunnen genieten. *Le Bruxellois* werd zowaar lyrisch bij de gedachte: "*Le sommet des bâtiments offre des terrasses accessibles à tous les locataires: graviers du Rhin, bancs, refuges couverts, plein air, plein ciel, panorama.*" De daktuinen kwamen er echter niet en volgens Pirenne werden de dakterrassen in het geheel niet gebruikt.

Sympathiek

Uit een ongedateerd intern document (allicht opgesteld eind 1916, begin 1917) blijkt dat de stadsadministratie vermoedde dat de Cité Hellemans na zeventig of tachtig jaar zou worden afgebroken. Dat werd zonder veel uitleg gerelateerd aan de realisatie van 'le Grand-Bruxelles'. Allicht rekende de stad erop dat de vijfhoek, door de annexatie van de voorsteden, ten dele van de arbeidershuisvesting zou worden ontlast.⁶⁷ 'Groot-Brussel' is er nooit gekomen en het Hellemanscomplex staat nog altijd overeind.

De glimp op de eerste bestaansjaren van dit sociale woonblok geeft een idee van de contradicties die in de sociale huisvestingspolitiek van het begin van de 20e eeuw besloten lagen. Terwijl in het midden van de stad zopas een belangrijk arbeidershuisvestingsproject was gerealiseerd, verwijde men in gedachten al bij het moment dat die woonvorm (en zijn bewoners) zou gebannen zijn naar de voorsteden. Armlastige uitgewezen krotbewoners moesten opgevangen worden, maar tegelijk wenste men dat de rekeningen zouden kloppen zodat de huurders toch solvabel moesten zijn. De arbeidersklasse moest heropgevoed worden, maar in de praktijk probeerde men minder 'respectabele' elementen te weren. Stringente gedragsregels werden uitgevaardigd, maar in de praktijk werd men vaak verplicht tot soepelheid en tolerantie. Architecten en stadsbestuurders droomden van *sculleries*, afvalkokers, kasten met ventilatie, massieve fornuizen en knusse terrassen, maar ondervonden dat de dagelijkse ervaringen van de bewoners niet spoorden met wat de ontwerpers zich van het gebruik ervan hadden voorgesteld. Maar om met *Le Bruxellois* te besluiten: "*Après une visite intérieure, ces vastes bâtiments deviennent tout à fait sympathiques.*"

Met dank aan De Brusselse Haard die mij de archieven liet raadplegen en aan de heer Philippe Verrou die tijd vrijmaakte om de archieven aan te voeren. Met dank eveneens aan Anne Vandembulcke en Thérèse Symons van het Archief van de Stad Brussel, en aan Fabienne De Sadeleer van La Fonderie, voor de geboden faciliteiten.

- (1) Archief Brusselse Haard-Foyer Bruxellois (hierna BH), Doos 41-18.
- (2) P. VAN DEN EECKHOUT, Brussels. In: M. DAUNTON, *Housing the Workers. A Comparative History, 1850-1914*, London: Leicester University Press, 1990, p. 85-89, 99.
- (3) P. VAN DEN EECKHOUT, Brussels [...], p. 87-88, 91; M. LEMONNIER, Habitations ouvrières. In: *Bulletin communal de la Ville de Bruxelles*, (1911)1, p. 584.
- (4) P. VAN DEN EECKHOUT, Brussels [...], p. 91; P. VAN DEN EECKHOUT, Belgium. In: C. POOLEY, *Housing Strategies in Europe, 1880-1930*, London: Leicester University Press, 1992, p. 200.
- (5) CH. LAGASSE & CH. DEQUEKER, *Enquête sur les habitations ouvrières en 1890*, Bruxelles: De Bremaeker-Wauts, 1890.
- (6) E. HELLEMANS, *Enquête sur les habitations ouvrières*, Bruxelles: Impr. des Institutions de prévoyance, 1905-1910.
- (7) P. VAN DEN EECKHOUT, Enquête sur l'habitat ouvrier à Bruxelles au début du 20e siècle. In: *Les Cahiers de La Fonderie*, (1989)6, p. 26-33.
- (8) B. DE MEULDER, De "Cité Hellemans", 1906-1915. In: *Wonen. TABK*, (1985)21-22, p. 30.
- (9) M. LEMONNIER, Habitations ouvrières [...], p. 585-587.
- (10) B. DE MEULDER, De "Cité Hellemans" [...], p. 31.
- (11) M. LEMONNIER, Habitations ouvrières [...], p. 584, 586.
- (12) *Bulletin communal [...]*, 24/01/1921, p. 86.
- (13) M. LEMONNIER, Habitations ouvrières [...], p. 596.
- (14) M. LEMONNIER, Habitations ouvrières [...], p. 599.
- (15) Archief BH, Verslag van architect Pirenne van 13 februari 1929, Doos 0-2.
- (16) Archief BH, Brief van 6 december 1944, Doos 2-13.
- (17) Archief BH, Brief van 6 december 1944, Doos 2-13.
- (18) Archief BH, Habitations ouvrières de la rue Blaes, Doos 20-6; Brief van R. Jeumonnet van 28 december 1916, Doos 20-6.
- (19) Archief BH, Rue des Orfèvres nr. 7, Doos 41-9.
- (20) Archief BH, Rue des Brodeurs nr. 7, Doos 41-9.
- (21) Archief BH, Brief van 11 juli 1939, Doos 2-13.
- (22) Archief BH, Habitations ouvrières de la rue Blaes, Doos 20-6.
- (23) Archief BH, CA, 7 april 1922, Doos 2-16.
- (24) Vele bewaarde dossiers van huurders bevatten een ondertekend huurreglement.
- (25) Archief BH, Habitations ouvrières de la rue Blaes, Doos 20-6.
- (26) Archief BH, CA, 12 december 1923, Doos 2-16.
- (27) Archief BH, Rue des Orfèvres nr. 7, Doos 41-8.
- (28) Archief BH, Brief van R. Jeumonnet van 28 december 1916, Doos 20-6.
- (29) Archief BH, Habitations ouvrières de la rue Blaes, Doos 20-6.
- (30) Archief BH, Habitations ouvrières de la rue Blaes, Doos 20-6.
- (31) M. LEMONNIER, Habitations ouvrières [...], p. 587.
- (32) Archief BH, Habitations ouvrières de la rue Blaes, Doos 20-6.
- (33) Archief BH, Brieven van R. Jeumonnet van 28 december 1916 en van 12 februari 1917, Doos 20-6.
- (34) Archief BH, Brief van R. Jeumonnet van 19 juli 1919; Brief van de Service des Propriétés van 18 september 1919; Verslag van R. Jeumonnet van 14 mei 1920, Doos 20-6.
- (35) Archief BH, Verslag van R. Jeumonnet van 14 mei 1920, Brieven van de Service des Propriétés van 8 en 9 juni 1920, Doos 20-6.
- (36) Archief BH, Habitations ouvrières de la rue Blaes, Doos 20-6.
- (37) Archief BH, CA, 26 februari 1926, Doos 2-16.
- (38) Archief BH, Rue des Orfèvres nr. 7, Doos 41-9.
- (39) Archief BH, Rue des Orfèvres nr. 7, Doos 41-9.
- (40) Archief BH, Rue des Orfèvres nr. 5, Doos 41-18.
- (41) Archief BH, Rue des Ramoneurs nr. 3, Doos 41-19.
- (42) Archief BH, Brief van 26 september 1945, Doos 19-36.
- (43) Archief BH, Rue des Ramoneurs nr. 1, Doos 41-19.
- (44) Archief BH, Rue des Orfèvres nr. 7, Doos 41-9.
- (45) Archief BH, Rue des Orfèvres nr. 9, Doos 41-9.
- (46) Archief BH, Rue des Orfèvres nr. 7, Doos 41-9.
- (47) Archief BH, Verslag van R. Jeumonnet van 14 mei 1920, Doos 20-6.
- (48) Archief BH, Verslag van architect Pirenne van 13 februari 1929, Doos 0-2.
- (49) M. LEMONNIER, Habitations ouvrières [...], p. 579-608.
- (50) *Le Bruxellois* had een oplage van 100.000 exemplaren; L. WILS, *Flamenpolitik en activisme*, Leuven: Davidsfonds, 1974, p. 75, 86.
- (51) CH. DE QUEKER, *De la manière de construire le plus pratiquement et le plus économiquement les habitations à bon marché à logements multiples. Comité Officiel de Patronage des Habitations ouvrières et des Institutions de prévoyance. Rapport 1905*, Bruxelles, 1906, p. 155-156.
- (52) T.A. MARKUS & D. CAMERON, *The Words between the Spaces. Buildings and Language*, London: Routledge, 2002, p. 50; L. MASON, *Food Culture in Great Britain*, London: Greenwood Press, 2004, p. 42.
- (53) M. SWENARTON, *Homes Fit for Heroes. The Politics and Architecture of Early State Housing in Britain*, London: Heinemann, 1981, p. 19; A. RAVETZ, *The Place of Home. English Domestic Environments, 1914-2000*, London: E & FN Spon, p. 153, 155; R.J. LAWRENCE, *Domestic Space and Society: A Cross-Cultural Study*. In: *Comparative Studies in Society and History*, 24(1982)1, p. 109.
- (54) V. HEYMANS, *Les dimensions de l'ordinaire. La maison particulière entre mitoyens à Bruxelles. Fin XIXème-début XXème siècle*, Paris: LHarmattan, 1998, p. 77-82.
- (55) D.S. BARNES, *The Great Stink of Paris and the Nineteenth-Century Struggle against Filth and Germs*, Baltimore: Johns Hopkins University Press, 2006.
- (56) V. HEYMANS, *Les dimensions [...]*, p. 80-81.
- (57) A. RAVETZ, *The Place of Home [...]*, p. 155-156.
- (58) R.J. LAWRENCE, *Domestic Space and Society [...]*, p. 104-130.
- (59) M. DAUNTON, *House and Home in the Victorian City. Working-Class Housing 1850-1914*, London: Edward Arnold, 1983, p. 281.
- (60) Dat gold ook voor de verlichting. In januari 1940 besloot De Brusselse Haard elektriciteitsleidingen aan te leggen, maar de uitvoering van die beslissing zou uiteindelijk tot na de oorlog op zich laten wachten: Archief BH, CA, 7 januari 1940, 28 november 1945, Doos 2-16.
- (61) Archief BH, CA, 5 februari 1924, 21 december 1926, 13 februari 1928, Doos 2-16.
- (62) C. DUPAVILLON, *Eléments d'une architecture gourmande*, Paris: Monum, 2002, p. 180, 184.
- (63) Archief BH, Rue des Orfèvres nr. 1, Doos 41-7.
- (64) Archief BH, Brief van E. Hellemans van 10 maart 1913, Doos 24-4.
- (65) Archief BH, CA, 25 november 1927, Doos 2-16.
- (66) Archief BH, Brief van 26 september 1945, Doos 19-36.
- (67) Archief BH, Habitations ouvrières de la rue Blaes, Doos 20-6.