

vrouwen doorbreken in een organisatie met een mannelijke cultuur? 'The unions tend to be male-oriented not only because the majority of the members are men, but also because of the male culture which makes it hard for trade unionists to pay enough heed to women's issues and demands.'¹⁰

Om de evoluerende relatie tussen vrouwen en vakbond te begrijpen, moet de geschiedenis van die vakbond onder de loep genomen worden, met aandacht voor gender, klasse, gezin en etniciteit, voor structuren, voor opvattingen én voor dagelijkse praktijken.¹¹

- 1 Herstory. In: *Oxford English Dictionary*, Oxford: Oxford University Press, 2006.
- 2 Christina Hoff SOMMERS, *Who stole feminism? How women have betrayed women*, New York: Simon & Schuster, 1994.
- 3 Joan W. SCOTT, Gender: A Useful Category of Historical Analysis. In: *The American Historical Review*, 91(1986)5, pp. 1053-1075.
- 4 Marie-Thérèse COENEN, *Syndicalisme au féminine. Volume I. 1830-1940*, Brussel: Carhop, 2008.
- 5 Zie bijvoorbeeld: Deborah SIMONTON, *A history of European Women's Work. 1700 to the present*, Londen: Routledge, 1998.
- 6 Louise A. TILLY & Joan W. SCOTT, *Women, Work and Family*, New York: Holt, Rinehart and Winston, 1978; George ALTER, Work and Income in the Family Economy: Belgium 1853 and 1891. In: *Journal of Interdisciplinary History*, 15(1984), pp. 262-263; Catharina LIS, Gezinsvorming en vrouwenarbeid tijdens een versnellingsfase in de ontwikkeling van het kapitalisme, 1750-1850. In: *Tijdschrift voor Sociale Geschiedenis*, 10(1984), pp. 391-396; Patricia VAN DEN EECKHOUDT, Family Income of Ghent Working Class Families ca. 1900. In: *Journal of Family History*, 18(1993), pp. 87-110; Patricia VAN DEN EECKHOUDT & Peter SCHOLLIERS, The Construction of Women's Paid Labour. The Belgian Inquiry of 1891 into Working-Class Family Budgets. In: Timothy GUINNANE, Paul JOHNSON, Clara Eugenia NÚÑEZ (red.), *The Microeconomic Analysis of the Household and the Labour Market, 1880-1939*, Sevilla: University of Sevilla, 1998, pp. 73-86.
- 7 Angélique JANSSENS, The Rise and Decline of the Male Breadwinner Family. An Overview of the Debate. In: *International Review of Social History*, (1997)42, supplement S5, pp. 1-23.
- 8 Hannelore VANDEBROEK, *Vakbondswerk in Vrouwenhanden. De KAV-Syndicale Dienst (1938-1940, 1944-1947) en de ACV-Syndicale Dienst voor Vrouwen (1947-1968)*, UA, scriptie GAS Vrouwenstudies, 2004 (artikel in voorbereiding).
- 9 France ARETS & Annie MASSAY, Les femmes dans l'action syndicale. In: Mateo ALALUF (red.), *Changer la société sans prendre le pouvoir. Syndicalisme d'action directe et renardisme en Belgique*, Brussel: Ed. Labor, 2005, pp. 125-132.
- 10 Patrick PASTURE, Feminine Intrusions in a Culture of Masculinity. In: Patrick PASTURE, Johan VERBERCKMOES, Hans DE WITTE (red.), *The Lost Perspective? Trade Unions between Ideology and Social Action in the New Europe, vol. 2: Significance of Ideology in European Trade Unionism*, Aldershot: Avebury, 1996, pp. 218.
- 11 Zie bijvoorbeeld: Sheila CUNNISON & Jane STAGEMAN, *Feminizing the Unions. Challenging the culture of masculinity*, Aldershot: Avebury, 1993; Alice H. COOK, Val R. LORWIN, Arlene KAPLAN DANIELS, *The Most Difficult Revolution. Women and Trade Unions*, Londen: Cornell University Press, 1992.

COLLECTIE

De diversiteit van het coöperatief archief

Van Comptoir de Dépôts et de Prêts tot Les Socialistes Réunis

MARTIJN VANDENBROUCKE
collectiemedewerker, Amsab-ISG

Samen met vak- en ziekenbonden vormden coöperaties de sokkel van de 'oude' socialistische beweging. Consumenten investeerden zelf een bescheiden bedrag in een coöperatie en verwierven zo controle over het productieproces. Op die manier trachtte de socialistische beweging binnen te dringen in de markteconomie. Coöperaties speelden een belangrijke rol in de economische emancipatie van grote groepen van de bevolking, vooral rond de eeuwwisseling van de 19e naar de 20e eeuw. Via de coöperatie konden producenten en consumenten zich verenigen en zo gezamenlijk doelen bereiken die voor iedereen individueel onbereikbaar zouden zijn geweest, vooral op het gebied van investeringen. Op die manier fungeerde de coöperatieve groep ook als financiële motor voor de socialistische beweging. Voor de studie van de werking en organisatie van die laatste is kennis van de coöperatieve beweging dan ook onontbeerlijk. Amsab-ISG beheert een uitgebreide collectie coöperatieve archieven, niet enkel dat van de koepelorganisatie Société Générale Coopérative, die nog steeds bestaat onder de naam Febecoop, maar ook van vele kleine(re) maatschappijen.

Toen het archief van de Société Générale Coopérative (SGC) en haar voorgangers in 2000 naar Amsab-ISG werd gebracht en de daaropvolgende jaren werd ontsloten,

bleken daarin een aantal archieven van aangesloten maatschappijen te zitten. Sommige hadden de beschutting van de moederorganisatie opgezocht, andere waren met dwingende hand onder toezicht geplaatst. In elk geval was hun beheer door de koepelmaatschappij overgenomen. Op die manier kwamen ook hun archieven in handen van de SGC. Daar bleven ze tot de inventarisatie van dat archief rusten. Onlangs werden ook de archieven van die aangesloten maatschappijen ontsloten. De organisaties die hun archief of een deel ervan naar de zetel van de SGC overbrachten, zijn in te delen in drie groepen. Ten eerste de coöperaties die vanuit de SGC en haar opvolger Febecoop werden bestuurd, zoals de Union des Coopérateurs Borains. Die had ook het archief van sommige maatschappijen die ze had opgeslorpt onder haar hoede, zoals dat van Les Socialistes Réunis. Daarnaast zijn er de organen die vanuit de koepelorganisaties werden opgericht en gestuurd en die de taak hadden om de liquidatie te begeleiden van coöperaties die in moeilijkheden verkeerden, zoals de Société de Gestion Nationale Coopérative, de Intercoopérative de Belgique, de Société Belge de Gestion d'Immeubles en de Société Belge d'Intérêts Industriels et Financiers. Die laatste was de juridische opvolger van de Belgische Bank van de Arbeid en het Comptoir de Dépôts et de Prêts, waarvan het archief ook in dit geheel rust. Ten derde zijn er de archieven van een aantal nationale vormings- en opleidingsorganisaties, zoals het Centre d'Études Coopératives en het Office National de la Coopération.

De Union des Coopérateurs Borains

De coöperaties uit de Borinage die in moeilijkheden verkeerden, waaronder Les Socialistes Réunis, besloten begin jaren 1960 te fusioneren. Het resultaat was de Union des Coopérateurs Borains, vaak ook Les Coopérateurs genoemd. De organisatie

kende slechts een kort bestaan. Ruim tien jaar later ging ze namelijk, samen met de coöperatie Au Progrès uit Jolimont, op in de Société Entrepôt-Magasins et Locations (SEMEL). Die nam de uitbating van de winkels van beide maatschappijen over en verving hen door kleine supermarkten met de naam Mini-Pick. Het bestuur kwam grotendeels in handen van bestuurders van de Union des Coopérateurs Borains, onder wie haar directeur Marcel Delplanque, al nam bedrijfsrevisor Willy De Mey de werkelijke leiding waar. De nieuwe maatschappij kreeg de vorm van een naamloze vennootschap, waardoor voor het eerst sinds de Tweede Wereldoorlog de coöperatieve vorm werd verlaten. Dat besluit kaderde in de vergeefse poging van de socialistische coöperatieve beweging om zich te profileren als commerciële supermarktketen.

Les Socialistes Réunis

De consumptiecoöperatie Les Socialistes Réunis werd in 1895 gesticht in het Henegouwse dorpje Dour. De bewoners van Dour, Wiheries en de omliggende dorpen in die gemengd industrieel-agrarische regio verzetten zich aanvankelijk tegen elke vorm van gestructureerde organisatie, volgens hen niet meer dan een middel om enkelingen een baan en een inkomen te bezorgen. Toch slaagde een kleine groep socialistische onder leiding van Alfred Danhier erin om in 1895 genoeg geld te verzamelen om in Trichères een huis te huren en er brood te bakken. De coöperatieve bakkerij kende een snelle start en realiseerde in het eerste jaar al een omzet van ongeveer 50.000 frank. In 1920 bezat de coöperatie een feestzaal, een mechanische bakkerij, winkels met kruidenierswaren, stoffen, schoenen, kledij en meubels, een brouwerij, een kuiperij en zelfs een waar park. In 1927 bereikte ze haar hoogtepunt met de bouw van een indrukwekkend volkspaleis met feestzaal en cinema, ontworpen door

Alphonse Van Craenenbroeck. Net als alle socialistische coöperaties kenden Les Socialistes Réunis na de Tweede Wereldoorlog een moeizame, in vergelijking met de christelijke concurrenten zelfs tergend trage opgang. In die mate zelfs dat er – ondanks de groeicijfers – over een achteruitgang kan worden gesproken, aangezien de coöperatie een steeds kleiner marktaandeel innam. Vanaf de jaren 1960 was het verval niet langer te verdoezelen. De verkoopscijfers liepen terug, onverkochte stocks namen hand over hand toe ... Ook Les Socialistes Réunis ontsnapten daar niet aan. In 1963 ging de coöperatie op in de hierboven vermelde Union des Coopérateurs Borains, een van de resultaten van de – later vergeefs gebleken – schaalvergroting waartoe de koepel van socialistische coöperaties besloten had om te kunnen overleven. Het prachtige volkshuis in Dour werd in 1982, na de afbraak van de feestzaal en de cinema een jaar eerder, beschermd als monument.

De Société Nationale de Gestion Coopérative

Begin 1933 ging de Union des Coopératives du Centre, du Borinage et du Brabant Wallon uit La Louvière, de op vier na grootste Belgische socialistische coöperatie, over de kop. Haar ongebreidelde expansie had haar opgezaald met een inefficiënte organisatie en een veel te groot gebouwenpatrimonium. De verliezen werden aanvankelijk boekhoudkundig toegedekt, tot de controle dienst van de Office Coopératif Belge ze onderzocht. Die stelde een verlies van 17 tot 20 miljoen frank vast. De Société Générale Coopérative nam twee van de productie-instellingen van de Union over, met name de zeepfabriek in Bergen en de mineraalwaterbottelarij in Rœulx. Daarmee deed de maatschappij haar eigen leden overigens concurrentie aan, door als enige koepel zelf productiediensten uit te baten. In de nasleep van het faillissement van

de Union werd de Société Nationale de Gestion Coopérative (NACO) opgericht. Die moest de coöperaties waarvan de controle dienst had vastgesteld dat ze in moeilijkheden verkeerden, opnieuw financieel gezond maken. Naast de afhandeling van het faillissement van de Union des Coopératives, kreeg de NACO het beheer over de opvolger ervan, Union et Progrès uit La Louvière, en over zeven andere maatschappijen die in moeilijkheden verkeerden: La Ruche Ouvrière uit Péruwelz, Koöperatief Verbond uit Antwerpen, De Voorzorg uit Roeselare, Hoop & Vertrouwen uit Ieper, Algemeen Welzijn uit Waregem, Werkerswelzijn uit Brugge en Vooruit uit Mechelen. Luikenaar François Logen werd afgevaardigd beheerder van de organisatie. Voor haar ondersteuningsactie kreeg de NACO een lening van 25 miljoen frank. Aanvankelijk beperkte ze zich tot het nazien van boekhoudingen en trad ze op als borg voor leningen van maatschappijen die in moeilijkheden verkeerden. Op 12 oktober 1935 fuseerde ze echter met wat restte van de Union des Coopératives du Centre. Daardoor verbreedde haar taak tot het verkopen van het actief van die maatschappij om de schulden af te betalen.

Toen de socialistische coöperatieve beweging zich na de val van de Belgische Bank van de Arbeid voorzichtig begon te herstellen, vervaagde de rol van de NACO. De maatschappij was uiteindelijk niet meer dan een transitieorgaan tussen de oude structuren van de jaren 1920 en de herstructurering van 1935, met het oog op de financiële ondersteuning van de socialistische coöperaties die tijdens de economische crisis in moeilijkheden verkeerden.

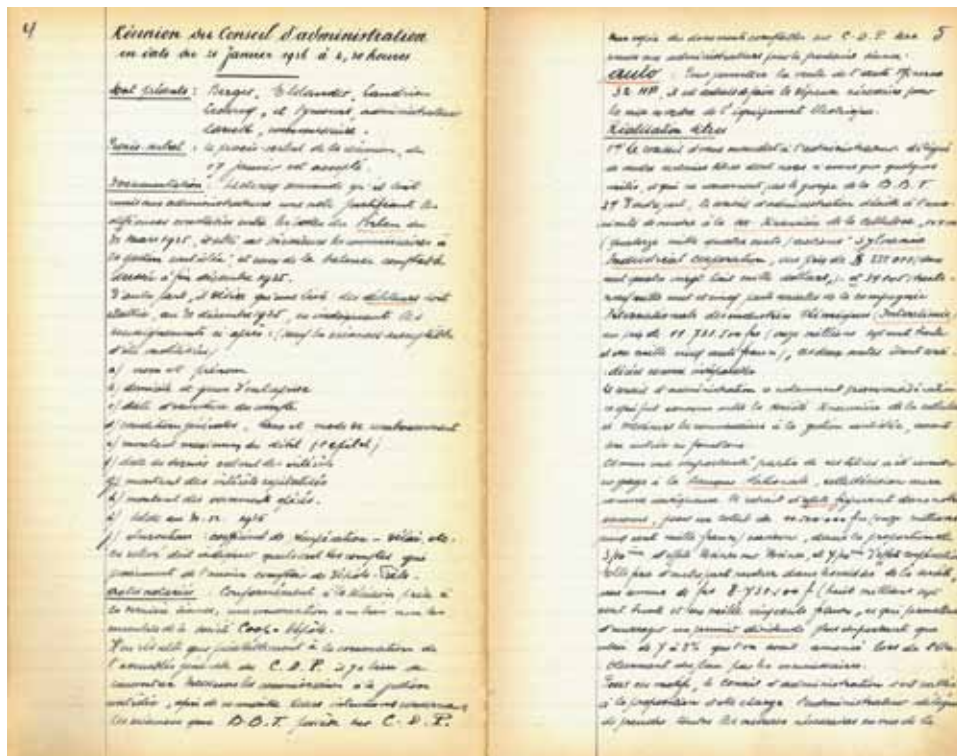
De Intercoopérative de Belgique

Kort na de Tweede Wereldoorlog organiseerde de liberale minister van Bevoorrading Paul Kronacker de import van textiel (de overname en distributie van de Ame-

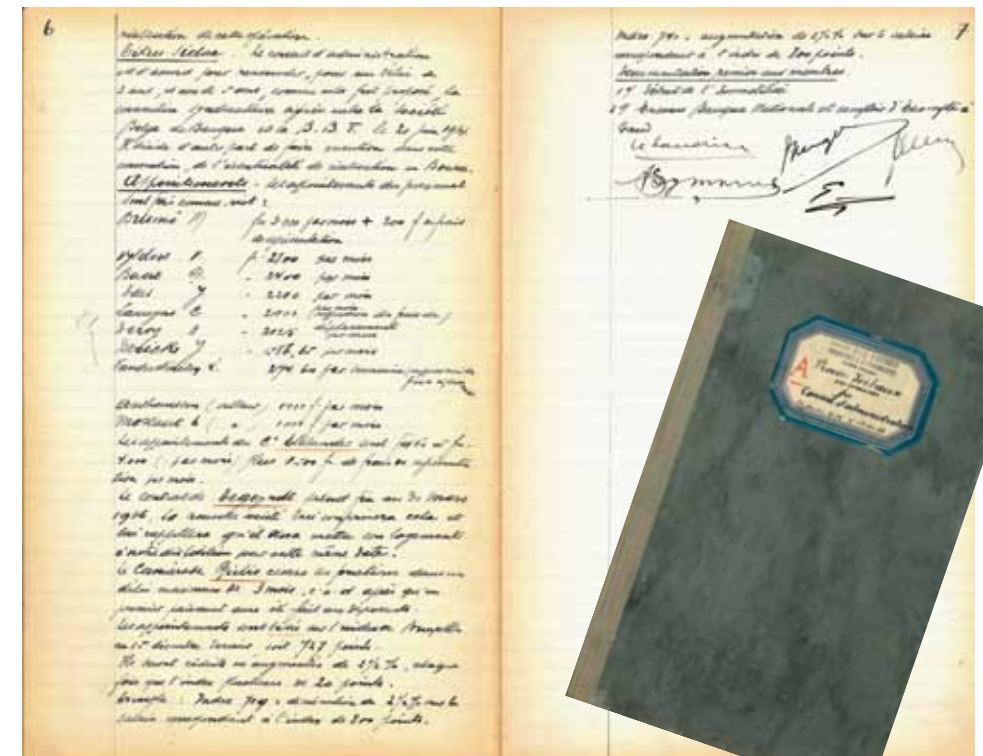
rikaanse voorraden). Voor de verdeling van die goederen werden vijf coöperatieve maatschappijen opgericht. Socopimportex groepeerde de textielgroothandels en stond in voor 47 procent van de invoer. Coprotex overkoepelde de producenten van confectiekledij en stond in voor 23 procent. Magbel groepeerde de 'grote magazijnen' en nam 15 procent van de invoer voor zich. Storesco was vertegenwoordiger van de grootwarenhuizen (Sarma, Magasins de la Bourse), met een tussenkomst van 10 procent. De Intercoopérative de Belgique (Intercobel) ten slotte nam de consumptiecoöperaties voor zich en vertegenwoordigde 5 procent.

De Intercobel werd opgericht op 21 november 1945 en had de opdracht geïmporteerd textiel aan te kopen voor haar aandeelhouders, met name de katholieke coöperaties van Ciney (L'Économie Populaire), Hasselt (Welvaart/Bien-Être) en Brussel (L'Union Économique), de neutrale SEA (de coöperatie van het personeel van de openbare diensten) en de socialistische coöperaties van Gent (Vooruit), Luik (Union Coopérative), Charleroi (Union de Coopérateurs du Bassin de Charleroi) en Brussel (Maison du Peuple). De kleinere maatschappijen werden vertegenwoordigd door de socialistische Société Générale Coopérative en de neutrale Fédérale de Belgique. De katholieke coöperaties bezaten samen twintig aandelen, de neutrale dertig en de socialistische vijftig.

Hoewel de omzet van de Intercobel nooit de gestelde doelen bereikte – met uitzondering van het eerste jaar –, boekte ze aanvankelijk wel een lichte winst. Na de terugkeer naar een normale economische toestand, werd begin jaren 1960 besloten om de maatschappij te liquideren. Op 24 september 1965 werd ze ontbonden.



Verslag van de raad van bestuur van 17 januari 1936, uit een verslagboek van de Société Belge d'Intérêts Industriels et Financiers. (Amsab-ISG, Gent)



De Société Belge d'Intérêts Industriels et Financiers

De Belgische Bank van de Arbeid kwam in de eerste helft van de jaren 1930 door onzorgvuldig beheer en de financiële crisis in de problemen. Ze werd op 27 maart 1935 onder 'gecontroleerd beheer' geplaatst. De leiding van de bank kwam in handen van drie commissarissen, die de opdracht kregen een reorganisatieplan op te stellen. Op 24 juni 1935 werd de Bank van de Arbeid omgevormd tot een naamloze vennootschap met een nieuwe leiding en met een kapitaal van 1 miljoen frank, onderschreven door de socialistische coöperaties. De maatschappij kreeg de naam Société Belge d'Intérêts Industriels et Financiers (SBIIF). Haar taak was om de bezittingen van haar voorganger geleidelijk en onder de meest gunstige voorwaarden te verkopen, om

zo de schuldeisers te kunnen uitbetalen. De vroegere 'rode fabrieken' en andere gebouwen werden een na een verkocht, tot de maatschappij in 1949 in liquidatie werd gesteld. In 1959 werd ze ontbonden. Uiteindelijk kon slechts 45 procent van de schulden terugbetaald worden.

De Comptoir de Dépôts et de Prêts

Kort na de Eerste Wereldoorlog wilde de bloeiende socialistische beweging een nationale financiële instelling die de groeiende financiële middelen van vakbonden, mutualiteiten en coöperaties voor de beweging kon beheren. Daarom richtte ze de Comptoir de Dépôts et de Prêts (CDP) op. De beweging genereerde zo zelf haar winst en was voor leningen niet meer afhankelijk van burgerlijke instellingen.

De stichters hadden al van bij de start de bedoeling om de CDP te laten versmelten met de Belgische Bank van de Arbeid (BBA), die ze als te 'Gents' beschouwden. Daarom brachten ze de zetel van de CDP over naar het hoofdkantoor van de BBA in Gent. In tegenstelling tot de BBA was de CDP een coöperatie – dus geen naamloze vennootschap – én een volwaardig deel van de partij. Aanvankelijk was de directeur van de BBA, Gustave Declercq, ook directeur van de CDP, maar al snel groeiden de twee instellingen uit elkaar in plaats van naar elkaar toe. Elke frank spaargeld die naar de CDP ging, kon niet naar de BBA gaan en vice versa. In november 1922 kreeg de CDP een eigen directeur, Fernand Degeyndt. In 1924 verliet de organisatie uiteindelijk de kantoren van de BBA en betrok ze een eigen gebouw in Brussel. De fusieplannen werden echter niet opgeborgen, maar als gevolg van

onwil, voornamelijk vanuit Gentse hoek, ook niet gerealiseerd. De geldstroom naar de CDP bleef in tussentijd verder toenemen. De werking van de CDP was bewust beperkt tot het financieel ondersteunen van de organisaties uit de eigen socialistische kring. Vanaf het midden van de jaren 1920 begon het spaargeld echter ruimschoots het uitgeleende geld te overstijgen. Zo ontstonden er moeilijkheden om geschikte bestemmingen te vinden om het geld te plaatsen. Om de groei van de bank niet te belemmeren, werd de geldstroom niet afgeremd. Het geld werd in toenemende mate geleend aan personen die het gebruikten om beursoperaties mee te financieren. De CDP speculeerde niet zelf, maar de klanten die het geld leenden, deden dat wel. Toen de beurscrisis in 1929-1930 uitbrak, konden de klanten het geld niet terugbetalen. De aandelen waarmee ze zich borg hadden gesteld, bleken niets

waard. Eind 1930 had de CDP 18 miljoen frank verloren. Daarop besloot de leiding opnieuw toenadering te zoeken tot de BBA, ditmaal niet met het oog op een fusie die ze zelf leidde, maar met een voorstel tot overname door de BBA. In 1931 was de eenge-maakte socialistische bank een feit, echter niet onder de beoogde omstandigheden. De financiële crisis sloeg in alle hevigheid toe, en de zelf al niet bijzonder sterke BBA haalde met de CDP een ziek kind in huis.

Een deel van het archief van de CDP kwam om onduidelijke redenen terecht bij de documentatiedienst van Febecoop, de koepel van socialistische coöperaties. Je zou het nochtans eerder bij haar juridische opvolger verwachten, de Société Belge d'Intérêts Industriels et Financiers, die de afhandeling van het faillissement van de BBA begeleidde.

De Société Belge de Gestion de Immeubles

In 1923 werd vanuit de Belgische Bank van de Arbeid (BBA) een vastgoedmaatschappij opgericht voor de aan- en verkoop van onroerende goederen, ook industriële. Tenminste, dat was de officiële opdracht van de Société Belge de Gestion d'Immeubles (Belgestim). De maatschappij werd echter een soort afvalbak voor alle andere rode fabrieken en voor de BBA zelf. Sterk verlieslatende aandelen die de BBA in de hoop op betere tijden niet met verlies wou verkopen, werden tijdelijk overgedragen aan Belgestim. Dat gebeurde op initiatief van twee beheerders, met name Fernand Moise, directeur van de BBA, en Edward Anseele. De andere beheerders van Belgestim, inclusief voorzitter Henri Lemaire, sterke man van de verzekeringsmaatschappij Prévoyance Sociale, werden tot hun onvrede in het ongewisse gelaten over de miljoenen die onder de vorm van aandelen via hun bedrijf versast werden. De band tussen de BBA en de Prévoyance Sociale, die al verre

van optimaal was, werd hierdoor verder beschadigd. De verzekeringsmaatschappij leek gewenst om de verantwoordelijkheden – lees: financiële middelen – te delen, maar in werkelijkheid hield de oude garde van de Gentse bank de touwtjes stevig in handen. Rond 1950, toen het faillissement van de BBA stilaan afgehandeld was, sluimerde Belgestim helemaal weg. Het is echter niet duidelijk wanneer ze ontbonden werd.

Soccom

In 1936 werd in de nasleep van het faillissement van de Belgische Bank van de Arbeid een fiduciaire (boekhoudkundig bedrijf) opgericht. Onder de vleugels van de Société Belge d'Intérêts Industriels et Financiers hield Soccom (de betekenis van de afkorting werd nog niet achterhaald) de boekhoudingen bij van een aantal 'rode fabrieken' (Volksdrukkerij, Bonneterie V. Ameye, Someca, Nouvelles Briqueteries de Coxyde, Arsor, Belgestim) en van de socialistische coöperaties uit de Dendervallei. Charles Elslander was voorzitter, Marcel Brismée (wellicht een zoon van Désiré Brismée, de 19e-eeuwse pionier van de socialistische coöperatie) bestuurder. In mei 1939 nam de fiduciaire Fidu-Coop, een filiaal van Coop-Deposito's, de taken van Soccom over. Kort daarvoor had Jean Brat Elslander opgevolgd en nam Julien Daes de plaats in van Brismée, niet toevallig allebei twee leidinggevende figuren van Coop-Deposito's, de latere Codep Spaarbank. Na het faillissement van de Bank van de Arbeid werden hun vertegenwoordigers in tal van organisaties vervangen door die van Codep Spaarbank, de nieuwe rode bank.

Het Centre d'Études Coopératives

Na de Tweede Wereldoorlog werden er in de schoot van de koepel van socialistische coöperaties, naast de al bestaande Les Propagateurs de la Coopération, een aantal

propagandaorganisaties opgericht, zoals de Office National de la Coopération à l'École en het Centre d'Études Coopératives, allebei in Luik. Het Centre d'Études Coopératives werd opgericht op 5 oktober 1945 en had als doelstelling de coöperatieve gedachte te verspreiden door middel van cursussen, conferenties, studiedagen, brochures, boeken, studiereizen ... Het richtte zich daarvoor op de werknemers van de regionale coöperaties. Waarschijnlijk werd het centrum eind jaren 1960 opgedoekt.

Het Office National de la Coopération à l'École

Het hierboven al vermelde Office National de la Coopération à l'École was een van de vele propagandaorganisaties die binnen de socialistische coöperatieve beweging werden gesticht na de Tweede Wereldoorlog. Het werd in 1954 opgericht in Luik, de thuishaven voor heel wat coöperatieve studie- en propagandaorganisaties. Het doel ervan was om onderwijzers die de 'scolaire coöperatie' aan hun leerlingen trachten over te brengen te ondersteunen. Dat waren meestal afzonderlijke lessen of groepen binnen bestaande scholen. Omstreeks 1966 groepeerde de vzw 320 'scolaire coöperaties' met samen ongeveer 15.000 leden. Het is onduidelijk of het Office meerdere federaties heeft gekend, laat staan hoe actief die waren. Ook deze organisatie verdween waarschijnlijk onder de trage vloedgolf van de commercialisering.

Les Propagateurs de la Coopération

De moeder van alle propagandistische organisaties binnen de socialistische coöperatieve beweging was ongetwijfeld de vzw Les Propagateurs de la Coopération (de Nederlandse benaming De Verspreiders van de Koöperatie werd nauwelijks gebruikt). Ze vond haar oorsprong bij de congressen van het Office Coopératif Belge

in de vroege jaren 1920, waar meermaals de wens werd uitgedrukt enkele lessen over de coöperatie in te schrijven in de programma's van het primaire en secundaire onderwijs. Met dat doel werden op 22 juli 1925 Les Propagateurs de la Coopération opgericht. De voornaamste taak ervan werd omschreven als 'het begunstigen en organiseren van het coöperatieve onderwijs en meer in het bijzonder het overhalen van de openbare overheid tot het inschrijven van de coöperatie in het programma van de rijksscholen'. Het beginkapitaal kwam uit de winsten van de Internationale Coöperatieve Tentoonstelling in Gent in 1924. Die werden verder aangevuld met lidgelden, giften en de verkoop van publicaties. Aanvankelijk richtten Les Propagateurs de la Coopération al hun pijlen op de oprichting van een universitaire leerstoel Coöperatie in Luik, Gent en Brussel. Enkel de Université libre de Bruxelles ging daarop in, in 1926, dankzij de onvoorwaardelijke steun van professor Louis de Brouckère. Toen de Brouckère in 1939 op emeritaat ging, werd de leerstoel niet meer bezet. De na oorlogse kandidatuur van professor Paul Lambert werd niet aanvaard.

Vanaf 1935 organiseerden Les Propagateurs de la Coopération coöperatieve seminaries onder leiding van de Brouckère. Die studiedagen leidden tot een aantal publicaties onder de reeksnaam *Studies* en lagen aan de basis van een aantal studiegroepen binnen de coöperaties van Luik, Charleroi, Antwerpen en Gent. Vanaf de jaren 1970 nam de activiteit van Les Propagateurs de la Coopération snel af, al bestond de organisatie begin jaren 1980 nog steeds.

De diverse archieven bevatten 609 nummers, opgeborgen in 30 archiefdozen. Ze bestrijken de periode 1900-1978 en zijn allemaal raadpleegbaar mits toestemming van de verantwoordelijke archivaris.