

CONSOMMATEURS DE TOUS LES PAYS, UNISSEZ-VOUS (Louis BERTRAND)

De opening van het **AMSAB-museum**, op woensdag 29 april a.s. staat volledig in het teken van de **koöperatie**. De eerste tentoonstelling die in het museum plaatsvindt, is bedoeld als slotmanifestatie van een internationale academische sessie met als thema: **'Sociale economie: uitdaging en antwoord.'** Deze tentoonstelling is te bezichtigen tot in het najaar.

Etymologisch heeft de term 'koöperatie' reeds een lange weg afgelegd. Van Latijnse origine, kreeg het begrip er voor het eerst in 1828 een economische dimensie bij. Wanneer we dan het traject volgen tot op vandaag, zien we dat er zich ondertussen nieuwe betekenisverschuivingen voordoen.

Algemeen kan men stellen dat de koöperatie een onderneming is met winstgevend doel. Gedurende 150 jaar was zij een vereniging die, door de opheffing van tussenpersonen, een direct voordeel aan haar leden bood. Of nog: 'Une société coopérative est une entreprise constituée et dirigée par une association d'usagers, appliquant en son sein la règle de la démocratie et visant directement au service à la fois de ses membres et de l'ensemble de la communauté' (P. Lambert, *La doctrine coopérative*, Bruxelles - Paris, 1959, 2^e éd. 1964, p. 235).

Qua type onderscheiden we drie koöperaties, i.c. de verbruikers- of distributiekoöperatie, de kredietkoöperatie en de produktiekoöperatie. Deze respectievelijke vormen worden toegelicht in het **historisch overzicht** van de koöperatie, dat we U hier brengen in een gebald verhaal.

Engeland - Frankrijk - België

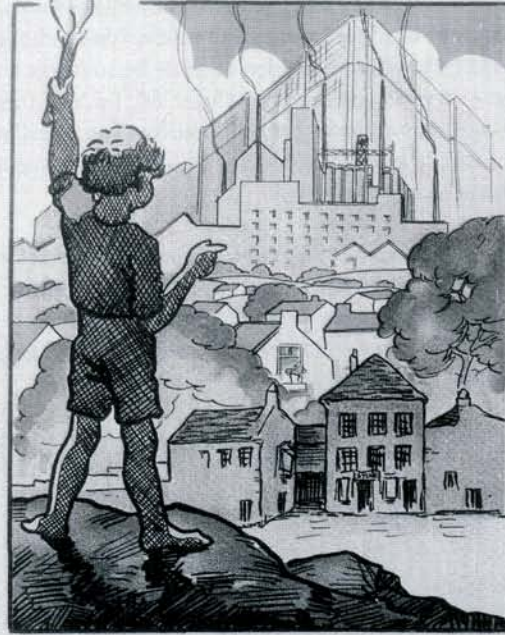
De Belgische koöperatieve beweging gaat vrij **laat** van start; van een echte ontwikkeling kan men pas spreken in de twee laatste decennia van de 19de eeuw. Dit belet haar niet een zeer **grote invloed** te hebben gehad op de socialistische arbeidersbeweging.

Het Belgisch koöperatief model is geïnspireerd **op het Engelse voorbeeld enerzijds**, nl. met de Pioniers van **Rochdale**; anderzijds op de theoriën van de eerste grote socialisten: Saint-Simon, R. de Lammenais, Charles Fourier en Louis Blanc. **De invloed van deze Franse Utopisten** vertaalt zich onder het motto dat 'het welzijn van allen zal primeren wanneer de exploitatie van kapitaal vervangen wordt door de faktor arbeid'.

De Engelse Utopist, **Robert Owen**, stelt zich de realisatie van de socialistische maatschappij tot streefdoel. Als instrument hiervoor ziet hij de produktiekoöperaties. Zijn experimenten falen omdat de arbeiders niet over voldoende beginkapitaal beschikken, omdat de konkurentie met de kapitalistische bedrijven hun niet toelaat betere arbeidsvoorwaarden te verzekeren, en, omdat de Staat, als instrument van de kapitalisten, de veroveringsmars van de produktiekoöperaties op het privékapitaal op alle manieren tegenwerkt.

De 'Equitable Pioneers of Rochdale' wordt gesticht in 1844

De merkwaardige geschiedenis der Pioniers van Rochdale



TE KLEUREN ALBUM

door een twaalfstal wevers. Hun originaliteit bestaat erin dat zij de verschillende koöperatieve principes tot een coherent geheel samengebundeld hebben. Deze zullen door de hele koöperatieve wereld overgenomen worden. De 'rechtvaardige pioniers' streven naar een samenleving waarin iedereen in zijn behoeften kan voorzien, in volle vrijheid, door zijn arbeid. De koöperatie is het middel. Het grondbeginsel ervan is de verdeling van het winstoverschot onder de verenigde verbruikers. Bedrijfsoverschotten gaan naar volksopvoeding en diverse instellingen en maatschappijen voor onderlinge hulp in de meest ruime betekenis van het woord.

Ten gevolge van de Revolutie in 1848 in Frankrijk, ontvluchten vele militanten de Franse repressie en zoeken hun heil in **België**. Zij zijn het die de eerste impulsen geven aan de **Belgische koöperatie**. Zo belandt ook **Nicolas Coulon**, Luikenaar van geboorte, terug in **Brussel in 1848**, na enkele jaren in Parijse kringen te hebben verbleven. Kleermaker van beroep, sticht hij in 1849 een eerste produktiekoöperatie, nl. **l'Association Fraternelle des Ouvriers tailleurs**. In 1852 gaat deze koöperatie failliet.

In 1849 wordt eveneens te Brussel **l'Alliance Typographique** opgericht. In 1902 signaleert Louis Bertrand dat deze koöperatie nog steeds bestaat maar slechts 25 leden telt. Dit was te wijten aan een te hoge kapitaalsinbreng per lid en aan het feit dat men de voordelen van deze vereniging wilde beperken tot slechts enkele geprivilegieerden. Andere koöperatieve initia-

tieven toen werden te Brussel genomen door de schoenmakers (1849), de sigarenmakers (1850), de schrijnwerkers en houtbewerkers (1852). Soortgelijke kleine pogingen werden ook ondernomen in **Gent en Luik**.

In **1864** zijn nagenoeg alle produktiekoöperaties verdwenen. Om te kunnen overleven waren hun geldmiddelen uiteindelijk te beperkt en bovendien hadden noch de bestuurders noch de leden enige ervaring op economisch gebied. Toch zijn deze pogingen betekenisvol als de eerste momenten van de zelfstandige strijd van de arbeiders, om langs economische weg het arbeidersprobleem op te lossen.

Comme consommateurs, les ouvriers sont victimes de l'exploitation de leur salaire par le commerce. Comme producteurs, les ouvriers sont victimes de l'exploitation de leur travail par le capital. (L. Bertrand, Histoire de la coopération en Belgique, I, Bruxelles, 1902, p. 192).



Reglement van de koöperatie van Jolimont, 1906.

In 1865 woont een Belgische delegatie de conferentie van de **Internationale Arbeidersassociatie** bij in Londen. Zij wordt er gekonfronteerd met verschillende visies op de koöperatie en ontmoet er de afgevaardigden van Rochdale. Onder die invloed evolueert **César De Paepe** later tot een vurig voorstander van de produktiekoöperatie, als middel om mede de levensomstandigheden van de arbeider te verbeteren en een kollektieve samenleving te kunnen uitbouwen. Zijn visie zal bij ons het meeste succes boeken want zij is pragmatisch en beantwoordt aan een reële nood.

Vanaf 1864 groeit de koöperatieve beweging zichtbaar. Verbruikerskoöperaties worden opgericht in Luik (l'Équité), Verviers (La Prévoyance), Dison (l'Espérance), Pépinster (La Bonne Foi), ... Naast de militanten van de Eerste Internationale zijn soms ook de overheid, de burgerij en/of industriële de initiatiefnemers.

In die vroege periode krijgt België reeds zijn eerste Volkshuis.

Op initiatief van de koöperatie 'Solidarité' van Fayt wordt in 1872 het Volkshuis van Jolimont gebouwd. Op het einde van de jaren '80 neemt de koöperatie 'Au progrès' het vaandel over en kent een succesrijke werking, gekoncentreerd rond de bakkerij (°1886).

Goed brood voor de socialisten (E. Anseele).

De echte doorbraak komt er pas in de periode 1880 – 1914, met als grote voorbeeld de **Vooruit van Gent** die een nieuw élan geeft aan de koöperatie. In 1873 werd in Gent een koöperatieve bakkerij 'De Vrije Bakkers' opgericht. Zeer vlug ontstonden binnen de groep meningsverschillen tussen de voorstanders van een neutrale koöperatie en zij die het socialistisch karakter wilden benadrukken. In **1881** beslissen **E. Anseele** en **E. Vanbeveren** een nieuwe socialistische koöperatie te stichten. De Vooruit wordt opgestart dankzij een lening van 2.000,-fr. van het Weverssyndikaat 'de Broederlijke Wevers'. De stichters van de Vooruit beoogen de **ontwikkeling van de politieke en economische organisatie van de arbeiders**. Vanuit die doelstelling worden de **winsten** van de koöperatie enerzijds **verdeeld** over de aangesloten leden (naargelang hun aankopen) en anderzijds wordt geld besteed aan arbeidersopvoeding en politieke werken.

In 1885 bindt de Vooruit zich organisch aan de pas opgerichte Belgische Werkliedenpartij. Gedurende vele jaren is zij de financiële en organisatorische ruggespraak van de nieuwe partij. De Vooruit kent in 1881 een bescheiden start met **1 bakkerij**. De bijdrage om lid te worden, wordt bewust laag gehouden, teneinde een regelmatige aangroei van het aantal leden mogelijk te maken. In 1885 opent Vooruit een **kruidenierswinkel**, een **apothek** en een **groot magazijn** met konfektie-atelier. Twee jaar later verkoopt de koöperatie ook **kolen**. Tegen het einde van de 19de eeuw bezit Vooruit de meest moderne bakkerij van België, tien kruidenierszaken, zes apotheken, een groot magazijn, een kolenhandel, enkele kranten waaronder het dagblad Vooruit, lokalen om te vergaderen, bibliotheken, een harmonie, kringen voor studie en vermaak, een zangkoor voor jonge meisjes, 'Nellie's kring', en een zangkoor voor mannen, de 'Marx-kring'. Zij organiseert ook uitstappen, conferenties, concerten en toneelvoorstellingen.

Het **verkoopstelsel** van Vooruit was eenvoudig en bood zekere voordelen. Met jetons kocht men brood. De prijs van 1 jeton was iets duurder dan de broodprijs in de andere Gentse bakkerijen, wat een vorm van sparen inhield omdat de leden wekelijks een winstdeel, de ristorno, uitgekeerd kregen. De ristorno's werden berekend naargelang de gedane inkopen en gaven recht op aankoopbons in de andere koöperatieve winkels. Bovendien was elke koöperateur door zijn lidmaatschap automatisch aangesloten bij de bijstands- en pensioenkas. Wanneer hij ziek werd had hij recht op gratis brood en geneesmiddelen tegen gereduceerde prijs.

De koöperatie **steunde** ook stakingen en bedeelde gratis brood

aan stakers. Toen bv. in 1886 de mijnwerkers in de Borinage het werk neerlegden, gaf Vooruit 10.000 broden van 1 kilo aan de Waalse stakers.

De Vooruit probeerde een **geavanceerd personeelsbeleid** te voeren. Zo werd de 8-urendag ingevoerd, de bakkerij werkte met een drieploegenstelsel, de nachtploeg kreeg een extra vergoeding, men kreeg werkkledij, verkoopsters hadden recht op een vrije zondagnamiddag en een halve dag per week. Bovendien waren deze werknemers aangesloten bij de bijstandskas en de pensioenkas.

Het voorbeeld van de Vooruit kende al snel **navolging**. In **Brussel** vormt de coöperatieve bakkerij, opgericht in 1881, de spil van de plaatselijke coöperatieve socialistische beweging. Vijf jaar later volgt de inhuldiging van het eerste Volkshuis. Naast uitbreiding in andere handelsactiviteiten opent de Brusselse coöperatie ook filialen in alle randgemeenten. Zij koopt zelfs een boerderij op het platteland en wil haar eigen melk produceren, maar de Herfelingenhoeve wordt nooit winstgevend en zal terug verkocht worden. De coöperatie krijgt een nieuwe dimensie met de bouw van het nieuwe, prestigieuze **Volkshuis**, gekoncipieerd door **Victor Horta**. Het Volkshuis biedt ruimte voor een bibliotheek, verschillende verenigingen voor ontwikkeling, opvoeding en ontspanning, teater- en muziekgezelschappen, enz.

Naast deze paleizen te Gent en te Brussel wordt **in elke stad**, bijna **in elk dorp** een coöperatie gesticht.

Twee 'scholen' manifesteren zich:

- deze van Vooruit, die iets hogere prijzen hanteert, waarbij men het brood verkoopt tegen vooraf aangekochte jetoens. Hierdoor krijgt de onderneming een aanzienlijk investeringskapitaal samen.

- een tweede strekking situeert zich bij de vele kleine coöperaties die wedijveren met de lokale kleinhandel. Deze coöperaties hanteren lage prijzen, met minder hoge ristorno's, maar slagen erin een niet onbelangrijke winst te maken door zuinig om te springen met de algemene werkingskosten.

Tegen het einde van de 19de eeuw zijn de zwakkere maatschappijen reeds verdwenen en woedt een zware **konkurrentieslag** tussen de overige lokale coöperaties.

Het **centralisatie-idee** wint dan ook veld. Op het kongres in 1902 aksepteert men het principe om, waar reeds een coöperatie bestaat, geen nieuwe meer op te richten. In een tweede fase poogt men de verhoudingen tussen de coöperaties onderling te koördineren. Daartoe wordt op nationaal vlak in 1900 de **Fédération des Sociétés Coopératives** opgericht. Door het halsstarrig vasthouden van lokale coöperaties aan de eigen autonomie, zal dit orgaan echter pas na W.O.I zijn taken kunnen waarmaken.

Ook op financieel vlak groeit vanuit de vele verbruikerscoöperaties de behoefte aan een centraal beheerde **coöperatieve financiële instelling**. Deze moest de spaargelden van de arbeidersklasse bundelen en ze onder de vorm van leningen ter beschikking stellen van de coöperaties. Bovendien wilde men vermijden dat de arbeider nog langer het slachtoffer was van

de traditionele kapitalistische verzekeraars, die hem op de meest doordachte manieren probeerden om de tuin te leiden. De beslissing voor oprichting van de **Prévoyance Sociale** werd genomen tijdens het B.W.P.-kongres van 1906. Met een startkapitaal van 11.600,- fr. werd in 1907 de P.S., onder de vorm van een coöperatieve vennootschap, opgericht. In 1913 sticht E. Anseele de N.V. Bank van de Arbeid, waarin Vooruit de grootste aandeelhouder is. De naamloze vennootschapsvorm maakt het mogelijk kapitaal te vinden buiten de arbeiderswereld door de uitgifte van openbare aandelen.

Wereldoorlog I – Interbellum

In de oorlogsperiode 1914 – 1918 gaan de leiders van de coöperatieve beweging een belangrijke rol spelen in de Komitees voor Hulp en Voedselbedeling. Solidariteit vervangt concurrentie en geeft na W.O. I de stoot tot fusioneren en centraliseren.

Bovendien wordt de socialistische beweging na de oorlog geïntegreerd in het politieke, economische en sociale leven, wat ten goede komt aan de coöperatie (regeringsdeelname van de B.W.P., algemeen enkelvoudig stemrecht, paritaire komitees, enz...).

In 1924 wordt de '**Société Générale Coopérative**' geïnstalleerd om de integratie van de produktiecoöperatieën te organiseren en te versterken.

In datzelfde jaar wordt de '**Fédération des Guildes de l'Union Coopérative de Liège**' gesticht. De beheerraad van de Luikse coöperatie besefte de noodzaak de huisvrouw te betrekken bij de coöperatie en dit zou kunnen gebeuren met behulp van een speciaal op deze huisvrouwen afgestemd propaganda-orgaan. De Gilden konden de functie van een dergelijke propaganda-orgaan vervullen. Boven de federatie stond de '**Ligue Nationale des Coopératrices belges**' die reeds in 1923 was opgericht. De **krisis** van 1929, waarvan de gevolgen vanaf 1930 in België voelbaar zijn, schudt de kaarten grondig dooreen. De coöperatie is verplicht haar activiteiten te rationaliseren, te rendabiliseren (privatiseren van bioskoopzalen, verhuren van infrastructuur aan socialistische verenigingen...). Bovendien kampt zij met interne financiële moeilijkheden, een zwakke structuur en crisis in haar vastgoedsector waardoor vele maatschappijen in de problemen komen. Vele coöperaties worden door derden overgenomen of gaan failliet. **De Belgische Bank van de Arbeid** (°1913) die de bank van de socialistische organisaties had moeten worden gaat bankroet in 1934.

In 1935 wordt een nieuwe **Société Générale Coopérative** gesticht, die de vroegere Fédération des Sociétés Coopératives (grote magazijnen) en de oude Société Générale Coopérative (produktie en diensten) vervangt. Dit nieuw organisme krijgt een 'waakfunctie' over het technisch en commercieel beheer van de aangesloten coöperaties. Later zal hieruit **Febecoop** ontstaan (°1971, Fédération Belge des Coopératives).

In 1935 wordt **Coop-Deposito's** opgericht, onder voorzitter-



schap van Louis De Brouckère, met een dubbele functie, enerzijds als spaarkas, anderzijds als financier voor de coöperatieve verenigingen. (Fidu-coop). Deze maatschappij ondergaat in 1967 een naamsverandering en wordt **Codep**.

Tekenend voor de jaren dertig is ook de socialisatie van de winsten van de Prévoyance Sociale. Zo koopt de verzekeringsmaatschappij in 1934 het kasteel van Solières om er een weeshuis en een preventorium voor adolescenten te vestigen. In 1937 opent ze in Tombeek één van de meest moderne sanatoria van Europa.

Wereldoorlog II – De jaren '50

Tijdens de **Tweede Wereldoorlog** worden de coöperatieve ondernemingen onder Duitse voogdij geplaatst. Net zoals tijdens de Eerste Wereldoorlog trachten de coöperaties de bevoorrading van de bevolking te verzekeren en de zwarte markt tegen te werken. Zij komen met gestegen prestige, maar tevens gevoelig verzwakt, uit de oorlog.

De activiteit van de coöperatie neemt toe tot na de Tweede Wereldoorlog, dit geldt eveneens voor het ledenaantal en het zakencijfer. Maar bij grondige analyse komt men tot de vaststelling dat deze toename louter kwantitatief is en, wanneer men het zakencijfer per lid bekijkt, er een daling is van 10%.

Tot 1940 bracht de toetreding tot de coöperatie automatisch de aansluiting bij partij, mutualiteit en vakbond mee. Na de oorlog structureren deze organen zich tot autonome bewegingen en komt er een einde aan het systeem van automatisch par-

tijdmaatschap. Wel treedt de coöperatie in 1949 toe tot het **Nationaal Komitee voor Gemeenschappelijk Aktie** die de koepel vormt van de partij, de vakbond, de mutualiteit en de coöperatie.

Na 1945 komt evenwel de **spaar- en verzekeringssector** tot bloei. Het feit dat de consumptiecoöperatie eerder succes had geboekt, komt doordat de arbeider in de eerste plaats eten nodig had, vooraleer hij kon overgaan tot sparen en verzekeren. De grote magazijnen en hun bijhuizen moeten het, vanaf het einde van de jaren vijftig, afleggen in de concurrentie met de kapitalistische distributie-groothandel. Deze coöperatieve sektor beschikte over te weinig eigen kapitaal, kampte met wanbeheer, was weinig soepel, maar vooral waren haar diensten en service niet langer aantrekkelijk. Bovendien lagen de initiatieven duidelijk in het privé-kamp. De coöperatie, als anti-kapitalistisch alternatief, had hierdoor een groot deel van haar traditionele bestaansredenen verloren.

De genadeslag komt er in 1958 met het opheffen van de **'grendelwet'** die de commerciële inplantingen blokkeerde. Deze wet verbood het oprichten van grootwarenhuizen. De kapitalistische distributie zal hiervan gebruik maken om grote verkoopsoppervlakten met **zelfbediening** in te voeren. De **'supermarkt'** is geboren.

Op het einde van de jaren vijftig probeert de coöperatie een ideologisch aantrekkingspunt te creëren door de Amerikaanse **'consumerist'**-strekking op het Belgische model te implementeren. Zo wordt de bescherming en de opvoeding van de konsument het essentiële element in de coöperatieve discussie. De **'Ligue des Coopératrices'** (°1922) speelt hierin een centrale rol.

Het zoeken naar nieuwe wegen.

Een grondige structuurhervorming wordt doorgevoerd in 1971. De Federatie van Belgische Koöperaties vervangt de Algemene Koöperatieve Vennootschap. In tegenstelling tot deze laatste groepeerde **Febecoop** niet enkel de verbruikerscoöperaties. Ze verenigt eveneens de andere coöperatieve sectoren (Verzekeringen, Sparen, Apotheken, Drukkerijen, enz...)

In 1974 wordt nog een akkoord gerealiseerd met de privé-sector, gebaseerd op de **'consumerist'** – filosofie, met de onderneming Distrimas. Dit akkoord bevestigt evenwel de zwanezang van de verbruikerscoöperatie in België. Vandaag bestaat deze enkel nog in de bloeiende farmaceutische sektor. Als grootste coöperatieve voorbeelden zijn er naast de farmaceutische sektor nu de spaarkas Codep en de verzekeringsmaatschappij Prévoyance Sociale. Om hun beleid te versterken zijn de twee instellingen geassocieerd.

Mede door een steeds evoluerende mentaliteit, beïnvloed door de revolutie van 1968, en ten gevolge van de economische crisis van de jaren zeventig, zijn nieuwe vormen van coöperatie ontstaan. Aan de basis van deze **'alternatieve coöperaties'** liggen verschillende redenen:

– een reactie tegen de traditionele arbeidsverhoudingen met inherente factoren als hiërarchie, autoriteit, machtsmisbruik, gebrek aan informatie, geen medezeggenschap in beslissingen, enz... De koöperatie die hieruit ontstaat is gebaseerd op zelf-beheer, op de introductie van democratie binnen het arbeidskader.

– het weigeren zich neer te leggen bij de sluiting van hun bedrijf waardoor men werkloos wordt. Deze mensen kiezen voor koöperaties van zelf-productie.

– de vele werklozen die geen heil meer verwachten van de kapitalistische onderneming en beslissen om zelf hun job via een koöperatie te kreeëren.

– ook de 'kleine patroons' zoeken redding in de koöperatie om hun familiebedrijf te vrijwaren van financiële problemen of opvolgingsmoeilijkheden. De vennootschap van personen met beperkte aansprakelijkheid wordt dan statutair gewijzigd in een koöperatie.

– zelfstandigen die ontdekt hebben dat een koöperatie een interessante commerciële en fiscale formule is. Bij eventuele moeilijkheden wordt namelijk ook het risico gedeeld. (B.D.M.)

Quand une maison, une terre, un village, un pays ont passé d'un état déplorable à un état satisfaisant, sans être encore ni splendide, ni même riche, la vie semble si naturelle aux êtres vivants, qu'au premier abord le spectateur ne peut jamais deviner les efforts immenses, infinis de petitesse, grandioses de persistance, le travail enterré dans les fondations, les labours oubliés sur lesquels agissent les premiers changements. (H. de BALZAC)

Overzicht van de belangrijkste koöperatieve bezittingen van Gent.

- 1881: Koöperatieve bakkerij Vooruit
- 1883: Koffiehuis en vergaderzaal
- 1897: S.M. Volksdrukkerij
- 1903: Koöperatieve fabriek De Verenigde Wevers. Hieruit volgt in 1910 de N.V. Verenigde Spinnerijen en Weverijen (Filatures et Tissages Réunis)
- 1905: Steenkolenhandel
 - 3 kledingzaken
 - 4 schoenwinkels
 - 13 kruidenierswinkels
 - 6 apotheken
 - 2 buffetten
- 1907: Brouwerij Vooruit
 - Cichoreifabriek S.M. De Zon
- 1912: N.V. Nouvelle Linière du Canal. In 1927 wordt deze firma omgevormd tot Filsoietis (kunstzijdespinnerij en -weverij)
- 1913: Belgische Bank van de Arbeid
- 1916: Breigoedfabriek Bonnetterie V. Ameye
- 1919: Weverij Société Textile des Flandres

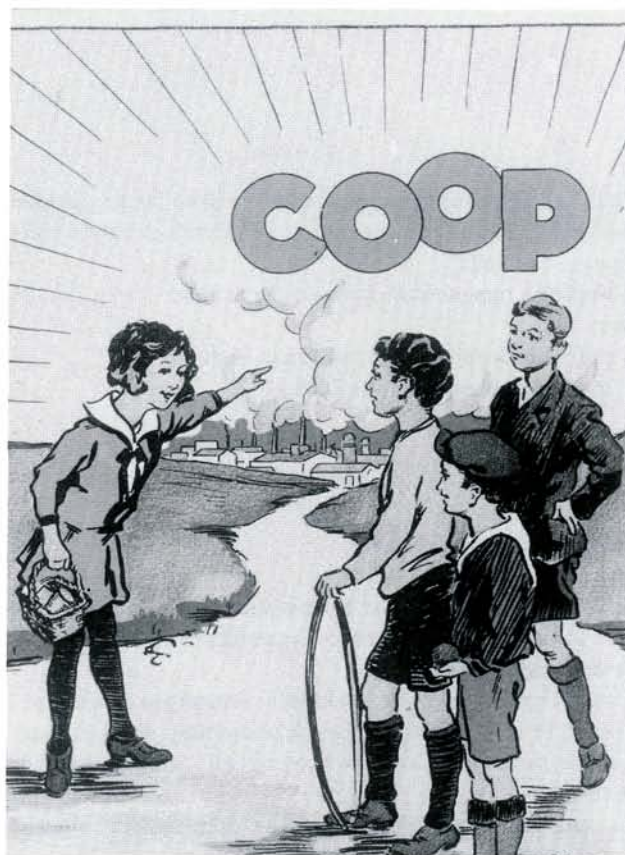


Foto uit de kleuralbum "De merkwaardige geschiedenis van de pioniers van Rochdale".

- 1920: – Tissage de Gentbrugge
 - Usines Léopold Phalempin (metaal)
 - Fonderies et constructions Mécaniques
 - Chaudronnerie et Ateliers La Moderne
 – Deze 3 laatstgenoemde metaalbedrijven fusioneren in 1928 tot Ateliers Mécaniques Réunis
- 1921: – Oostendse rederij (na enkele jaren 19 visserijboten = Rode Vloot)
 - Briqueteries et Tuileries Silico calcaires de Coxyde
 - Brasseries et Malteries l'Union
- 1922: – N.V. Gentse Bouwwerken
 - katoenspinnerij Cotonnière de Braïne-Le-Château
- 1923: – Tissage et teinturerie d'Alost
 - S.M. De Goede Werkmanswoning
- 1924: Société Textile Belge pour l'Etranger (afzet van producten in buitenland)
- 1925: Chemie: Société Industrielle de Cellulose (Sidac)
- 1927: Cie de la Ruzizi (koloniale onderneming voor exploitatie van katoenplantages op een domein van 20.000 ha in Ruanda – Urundi)
- 1929: Soie Artificielle de Gand (Sarga)
- 1930: Société Métallurgique du Canal
- 1932: Société Belge de gestion d'Immeubles

Waar deze ondernemingen aanvankelijk zuivere koöperaties waren die ressorteerden onder de Vooruit, ziet men vanaf 1910 het ontstaan van naamloze vennootschappen. Deze N.V.'s worden na de Eerste Wereldoorlog financieel beheerd en gecontroleerd door de Belgische Bank van de Arbeid, zelf een N.V.

Dit socialistisch imperium van 'rode fabrieken' onderscheidde zich volgens Ansele van de traditionele kapitalistische ondernemingen omdat:

1. werk- en remuneratievoorwaarden er beter waren dan elders;
2. er een vorm van arbeidersinspraak bestond;
3. er winstdeelneming was. (B.D.M.)

Huidige structuur Febecoop

De Federatie der Belgische Koöperaties (Febecoop) verenigt meer dan dertig koöperatieve ondernemingen en verenigingen uit de socialistische wereld.

Aktief in zeer uiteenlopende sectoren, verdedigen deze koöperaties en verenigingen toch dezelfde waarden: vrije vereniging, voorrang van het individu op het kapitaal, democratisch beheer.

Als voornaamste bindmiddel tussen deze ondernemingen, heeft Febecoop tot doel:

- het koöperatief project te bestuderen en te ontwikkelen in het licht van de economische en sociale evolutie;
- de intersektoriële solidariteit tussen de aangesloten ondernemingen en verenigingen te verzekeren;
- de socialistische koöperatieve beweging te vertegenwoordigen bij de officiële instanties en alle openbare of private instellingen op Belgisch, Europees en internationaal vlak (Centrale Raad voor het Bedrijfsleven, Nationale Raad voor de Koöperatie, Raad voor het Verbruik, Europees Economisch en Sociaal Komitee, Internationale Koöperatieve Alliantie, ...);
- de belangen van de ge- en verbruikers te bevorderen en te verdedigen.

Voor de verspreiding van de koöperatieve idee ontplooit Febecoop talrijke activiteiten op het gebied van communicatie en vorming: uitgave van het tijdschrift Koöperatie, organisatie van studiedagen en colloquia, verwezenlijking van audiovisuele hulpmiddelen, beheer en animatie van een Intersectorieel Vormingscentrum, enz...

Om de ontwikkeling van nieuwe koöperaties te bevorderen en hun de grootste kans op slagen te bieden, heeft Febecoop twee adviesbureaus voor bedrijfsoprichting en beheer opgericht, **Propacoop** en het **B.I.N.O.**

De Koöperatieve Vrouwenbeweging en de Mouvement Coopératif Féminin, die allebei verbonden zijn aan Febecoop, voeren een permanente actie van volwassenenvorming rond verbruik en gezondheid.

En tenslotte tracht Febecoop vandaag, in samenwerking met de andere componenten van de Sociale Economie (mutualiteiten en verenigingen), de onmisbare menselijke dimensie van het Europa zonder grenzen tot ontwikkeling te brengen.

1. Verzekeringen.

Samengesteld uit 7 vennootschappen, is de groep P.S. één van de tien grootste verzekeringsmaatschappijen van België. Via haar deelneming in de holding Euresa, wil ze de koöperatieve verzekering een Europese dimensie geven.

2. Sparen.

Codep Spaarbank is een koöperatieve vennootschap, behorende tot de groep P.S.

3. Apotheken.

In de koöperatieve bedrijfsweld vormen de apotheken een zeer bloeiende sektor. Hun koöperatieve dimensie komt tot uiting in het toekennen van *ristorno's* aan het cliënteel en in het voeren van acties rond gezondheidsvoorlichting en preventie.

4. Uitgeverij.

De koöperatieve uitgeverij Labor, aanvankelijk gespecialiseerd in de uitgave van schoolboeken, heeft inmiddels haar activiteiten uitgebreid tot de algemene literatuur. Labor treedt vandaag naar buiten met kollekties zoals *Espace Nord*, *Un Livre Une Oeuvre*, *Archives du Futur*, *Babel*.

5. Audiovisuele sektor.

Ontstaan uit de Socialistische Gemeenschappelijke Aktie, houdt G.S.A.R.A. (Groupe Socialiste d'Action et de Réflexion sur l'Audiovisuel) zich bezig met audiovisuele vorming en de realisatie en produktie van audiovisueel materiaal. Om de verspreiding daarvan te verzekeren, richtte ze de D.I.S.C. (Diffusion Sociale et Culturelle) op.

6. Pers en Drukkerij.

De koöperatieve vennootschap La Wallonie drukt en geeft verschillende dagbladen uit in het Luikse.

Het Luxemburgse persbedrijf Editpress geeft het *Tageblatt* uit en beschikt over een labeurdrukkerij.

Imbreco is een Brusselse labeurdrukkerij.

7. Gezondheid.

Gezondheid en Arbeid is een interbedrijfsgeneeskundige dienst, opgericht door de Socialistische Gemeenschappelijke Aktie met het oog op de bevordering van de gezondheid van de werknemers.

C.S.D. Brussel is een centrale voor thuiszorg; ze koördineert een team dat 24 uur op 24 en 7 dagen op 7 een aantal diensten en zorgen aan huis verstrekt.

8. Architectuur.

De architectenkoöperatie Cooparch is vooral begaan met de sociale dimensie van bouwprojecten: bescherming van de stadsarchitectuur, woonelegentheid voor kansarmen, enz...

9. Huisvesting.

Fesocolab (Federatie van koöperaties voor sociaal wonen van de Brusselse agglomeratie) verenigt 10 huurderskoöperaties met een gezamenlijk patrimonium van een 6.000 sociale woningen, die ter beschikking gesteld worden van gezinnen met een bescheiden inkomen.

10. Immobiliënbeheer.

Coop-België is een koöperatieve vennootschap voor immobiliënbeheer die zich hoofdzakelijk bezighoudt met het beheer van de gebouwen van de vroegere Antwerpse verbruikerskoöperaties.

11. Risk Management.

Opgericht door P.S.-Verzekeringen geeft Risk Consult raad aan de ondernemingen inzake riskmanagement of risicobeheer. De koöperatie helpt nieuwe bedrijven vanaf hun oprichting hun verzekeringsbeleid vast te leggen.

12. Bakkerij.

Opgericht in 1885 en overgenomen door haar werknemers in 1983 levert de produktiekoöperatie Boulangerie Moderne de Jemappes een uitgebreid gamma brood- en banketprodukten aan particulieren en instellingen.

13. Gewestontwikkeling.

Fosoder (Fonds de Solidarité et de Développement Régionale)

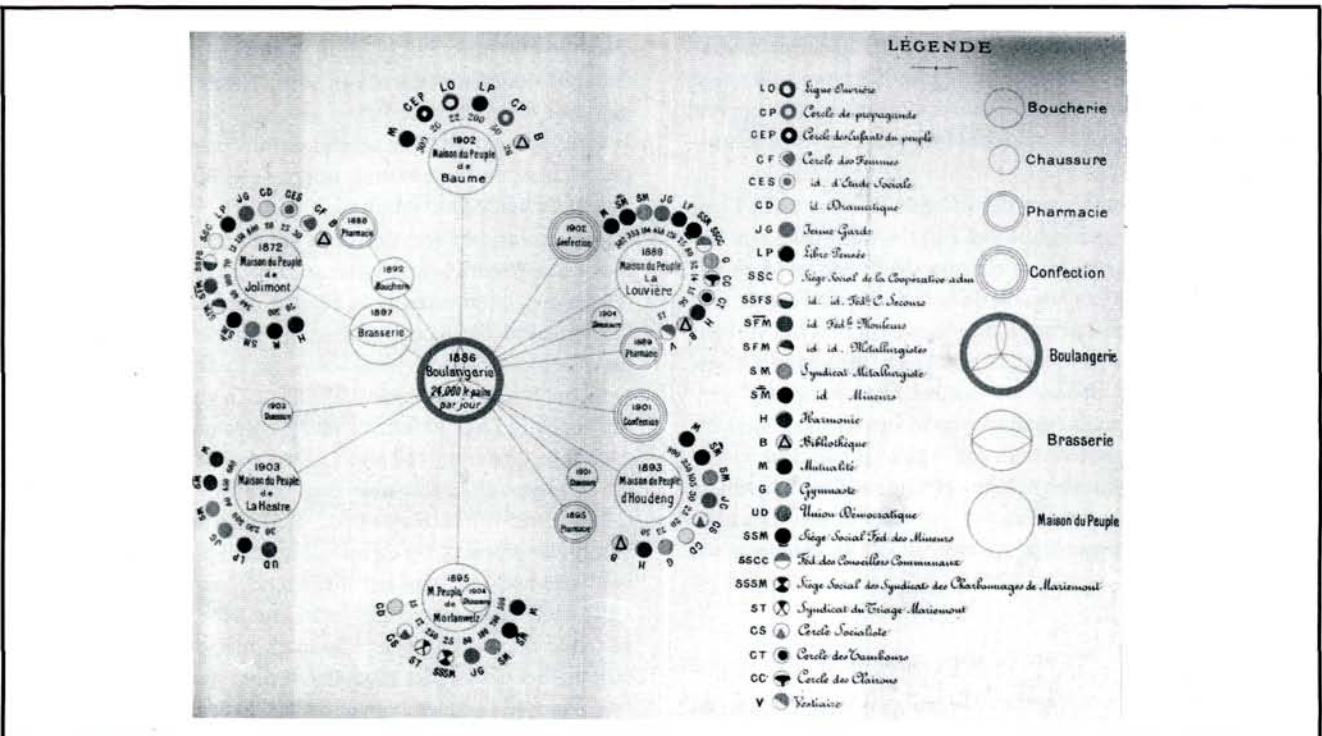
werd opgericht door de A.B.V.V.-metaalbewerdersafdeling van Verviers, voor de ontwikkeling van sociaal-ekonomische alternatieven in het gewest: produktiekoöperaties, kommerciële dienst, lokale radio, ...

14. Internationale solidariteit.

De in de schoot van de Socialistische Beweging opgerichte F.O.S. (Fonds voor Ontwikkelingssamenwerking) en F.C.D. (Fonds de Coopération au Développement) beheren ruim 100 projecten in de Derde Wereld. (B.D.M.)

Selektieve bibliografie

- La coopération en Belgique / V. Serwy. - Bruxelles: Les Propagateurs de la Coopération, 1952.
- Samen Sparen: de geschiedenis van de spaarbank Codep en haar voorloper / onder red. van Els Witte en René De Preter. - Leuven: Kritak, 1989.
- Koöperatie: orgaan van de Federatie der Belgische Koöperaties - Febecoop. Jrg. 1979 - 1991.
- Onder dak: een eeuw volks- en gildehuizen / R. Stallaerts en L. Schokkaert. - Gent: Provinciebestuur Oost-Vlaanderen, 1987.
- Onroerend Rood: het Gentse oeuvre au rouge / G. Vanschoenbeek. - Gent: AMSAB, 1991.
- 1885 - 1985: Honderd jaar socialisme: een terugblik / M. Vermote en G. Van Goethem. - Gent: AMSAB, 1985.



Schema van de socialistische organisaties in het centrum, verschenen in J. Destrée, "Coopération et socialisme", Gent, 1904.