

FOCUS

De wortels van de sociaal-democratie in Vlaanderen : De Gentse socialisten voor de Eerste Wereldoorlog

Vòòr de Eerste Wereldoorlog vormde de Gentse federatie van de Belgische Werkliedenpartij het voornaamste, zonet het enige centrum van de sociaal-democratie in Vlaanderen. 'Le système gantois' gold bovendien als een toonaangevend model in de internationale socialistische arbeidersbeweging, maar ook daarbuiten: 'alternatieve' arbeidersbewegingen als de christen democratie inspireerden hun werking op de praktische initiatieven die te Gent werden uitgewerkt. Laten we ons hier beperken tot één commentaar van een toonaangevend tijdgenoot, Eduard Bernstein - de geestelijke vader van reformisme en revisionisme - die in 1898 schreef :

"Ik herinner mij nog met wat een gevoel van theoretisch medelijden ik in 1881 mijn vriend Louis Bertrand uit Brussel aanhoorde, toen hij in het congres van Chur over coöperaties begon te spreken. Hoe kon een toch zo verstandig mens van dit middel nog iets verwachten. Toen ik daarna in 1883 de Gentse Vooruit leerde kennen, beviel de bakkerij mij wel, en dat men daarna ook nog wat linnegoed, schoenen enzovoort verkocht, hinderde ook eigenlijk niet. Maar toen de leiders van Vooruit hun verdere plannen vertelden dacht ik weer: arme kerels, dat wordt jullie faillissement. Maar dat gebeurde niet: ze zijn rustig doorgegaan en hebben een aan de Belgische omstandigheden beantwoordende vorm van coöperaties gesticht, die voor de Belgische arbeidersbeweging van de grootste waarde bleek te zijn ..."

Tot voor kort was men voor de historische kennis van dit 'model' aangewezen op de oudere, om niet te zeggen **verouderde historiografie** die nog stamde uit de periode van het hoogtepunt van dat 'Gentse systeem', en die dus in zeer triomfalistische stijl was opgevat. Er was het werk van de amateur-partijhistoricus Avanti (pseudoniem van de telegraafbediende Oscar Roelandts) die in 1908 een eerste geschiedenis publiceerde, die in 1931 werd aangevuld met een uitgebreid postscriptum voor de periode van de Eerste Wereldoorlog en de jaren twintig. Er was de dissidente 'geschiedenis van Vooruit' uit 1898 van gewezen socialist Paul De Witte, die - hoezeer kritisch-sarcastisch ook - eigenlijk toch ook Vooruit 'ophemelde', of een rol buiten proportie toekende. Schreef hij immers niet in zijn inleiding:

"Wellicht was er nooit of nergens eene volksmaatschappij wier sociale en politieke invloed zo groot waren en zijn, als die van Vooruit".

Het materiaal voor een grondige, kritische studie van de Gentse sociaal-democratie lag nochtans voor het grijpen. Er zijn vooral de **basiscollecties van het AMSAB** die stof genoeg leveren om het 'interne' reilen en zeilen van de beweging in detail te analyseren. Daarnaast konden archieven als die van gerechtelijke instanties, de vreemdelingenpolitie of de nalatenschap van buitenlandse socialisten als Ferdinand Domela Nieuwenhuis nieuw licht werpen op een aantal meer verborgen aspecten. En er was een omvangrijke socialistische pers, die in deze periode nog een omvangrijke 'interne' verslaggeving over het bewegingsleven in al zijn aspecten omvatte.

Een monografie over de Gentse socialistische federatie was een te omvangrijk project om binnen het kader van een licentiaatsverhandeling te worden behandeld. Onder de titel **De wortels van de sociaal-democratie in Vlaanderen : 'Le monde socialiste Gantois' en de Gentse socialisten voor de eerste wereldoorlog** verdedigden we op 9 juni 1992 een doctoraal proefschrift (Letteren en Wijsbegeerte RUG, promotor Prof. Dr. Herman Balthazar) dat bekroond werd met de grootste onderscheiding;

Onze studie nam de vorm aan van een **drieluik**. In de eerste twee delen werd het 'collectieve beleven' of de 'collectieve' ervaring van de Gentse socialisten gepresenteerd onder de vorm van een chronologisch verhaal ('De Kroniek van een Trage Opgang') en een diachronische analyse van de verschillende onderdelen van 'De Wereld van Vooruit'. In een derde deel ('Gij zijt kanailje, heeft men ons verweeten') passeerden de verschillende groepen van leden, militanten en kaders van de beweging de revue. Het hoofdaccent lag immers op de studie van de militanten, en dit deden we geheel in de traditie van de 'Gentse historische school'. Aangezien men niet bij elk individueel levensverhaal opnieuw verslag kan doen over bijvoorbeeld de verkiezingen van 1894 of de algemene staking van 1913, kozen we ervoor deze collectieve chronologie in een eerste deel te vertellen. Tekst en uitleg bij de verschillende verenigingen waarin de militanten en kaders militeerden kreeg men dan in een tweede luik.

Door het accent te leggen op de leden, militanten en kaders kreeg de geschiedenis van de Gentse sociaal-democratie meteen 'een menselijk gezicht'. In de analyse van de werking van de verenigingen betrachtten we een kritische aanpak, die ons een inzicht moest geven in wat we naar analogie met het werk van Rolf Bahro 'de reëel bestaande sociaal-democratie' hebben genoemd. Het geheel werd echter niet in een politiek en sociaal-economisch vacuüm bestudeerd, maar teruggekoppeld aan het specifieke plaats- en tijdsgebonden politieke en sociaal-economische milieu



Oscar Roelandts "Avanti".

waarin de Gentse sociaal-democratie zich ontwikkelde. In een inleidend gedeelte 'De Trotse Torens' werd deze milieuschets aangeboden, en we zouden vaststellen dat de specifieke gestalte van de Gentse sociaal-democratie minstens evenveel invloeden onderging van dit omringende milieu, dan dat ze zelf op betekenisvolle wijze haar omgeving kon bepalen.

De kroniek van een trage opgang

In ons chronologisch opgevat verhaal hadden we vooral aandacht voor het **specifieke ritme** waarin de beweging zich ontwikkelde, de keerpunten en spronggewrichten in die ontwikkeling, eerder dan dat we van dag tot dag een feitenrelaas gingen bieden. De voorgeschiedenis is te situeren tussen 1857 (de oprichting van de Broederlijke Wevers) en 1873 (de stichting van de Vrije Bakkers), en deze periode was reeds in de moderne historiografie vrij goed uitgewerkt. Met de stichting van een Socialistische Propagandaclub in 1874 wordt ook in de naamgeving en doelstelling een nieuw tijdperk ingeluid: de Gentenaars gaan zich inspireren op het dan beginnende maar reeds toonaangevende Duitse sociaal-democratische model (waar men

met succes aan verkiezingen deelneemt), en wanneer in september 1877 te Gent (en niet toevallig hier) een internationaal socialistisch congres plaatsheeft waar de Duitser Wilhelm Liebknecht duidelijk en - begeleid door Anseele - de eerste viool speelt, is in embryonale vorm de Gentse sociaal-democratie reeds tot stand gekomen. Naast de onder de rode vlag herenigde weversvakbonden, zien nieuwe organisaties van katoenbewerkers, vlasbewerkers en metaalarbeiders het licht, bloeit de coöperatie de "Vrije Bakkers", wordt een "vrijzinnige ziekenbeurs voor werklieden de Moysons Vereeniging" gesticht naast culturele kringen als de Multatuli en de Vrijzinnige Werkmansbibliotheek. Let op het duidelijk 'vrijzinnige' karakter van de beginnende sociaal-democratie, een ideologisch profiel dat vrij vlug te Gent de totstandkoming van een antisocialistische, christen-democratische strekking zal uitlokken. In de Gentse Middenkomiteit van de in 1876 opgerichte Vlaamse Socialistische Arbeiderspartij zijn al deze kringen vertegenwoordigd. Belangrijk is te weten dat het een jonge generatie is die gestalte geeft aan die eerste kern van de sociaal-democratie in Vlaanderen, ik heb het de generatie Anseele genoemd, militanten geboren tussen 1850 en 1860, twintigers op het ogenblik van de stichting van de VSAP.

Men zal echter nog moeten wachten tot de **cruciale jaren 1884-1887** vooraleer er ook vlees en spieren komen aan dit 'geraamte', en volgroeid is de beweging slechts eind 1895. Het Gentse 'VSAP-model' wordt in 1885 gecopieerd met de oprichting van de Belgische Werkliedenpartij, en wanneer in de lente van 1886 in Wallonië echte opstanden uitbreken, blijft de sociale protestgolf te Gent opvallend binnen de kringlijnen die getrokken worden door de socialistische organisaties, op de eerste plaats Vooruit die actief een aantal stakingen steunt, wat nieuw bloed aantrekt.

De aanhang die de Gentse sociaal-democratie dan reeds heeft verworven is echter ruimer dan de enkele duizenden georganiseerden. Wanneer in 1890 een soort sociale verkiezingen worden gehouden, blijken een 55% van de Gentse arbeiders de voorkeur te geven aan de kandidaten van de 'partij van Vooruit' of de 'mannen van het Garenplaatske' zoals ze worden genoemd.

De jaren 1893-1896 betekenen de **grote sprong voorwaarts**. In april 1893 volgen 20.000 stakers te Gent het ordewoord 'algemeen stemrecht nu', vijfmaal meer mensen dan de socialistische bonden organiseren. Reeds in 1894 blijkt de sociaal-democratie een ruime fractie van de kiezers aan te trekken, bij de parlementsverkiezingen, en eind 1895 wordt de 'radico-socialistische fractie' de sterkste partij in de Gentse gemeenteraad. Die verkiezingscampagne is gedubbeld door een intense golf van massale stakingen en lock-outs te Gent, en dit sociaal-psychologisch keerpunt waarop massa's nieuwe leden en kiezers zich bewust worden van de groeiende macht van de sociaal-demo-

cratie, zal de georganiseerde aanhang doen verveelvoudigen. Die vernieuwde, definitieve groei blijkt ook als we de resultaten van de werkliedenverkiezingen van 1893 en 1896 vergelijken: meer dan twee derden van arbeiders te Gent en randgemeenten stemt voor de socialisten.

Vanaf nu heeft de 'wereld van Vooruit' een vaste en stabiele ledenbasis gevonden.

1895 is hét vooroorlogse hoogtepunt van de Gentse sociaal-democratie. In geen enkele grote Belgische stad had de beweging zulk een aanhang en vertegenwoordiging verworven. Het is dan ook vanaf dat ogenblik dat het een 'model' wordt, en het is dan ook niet toevallig dat juist in die jaren een hybride 'front' van allerlei antisocialistische krachten wordt gevormd tegen Vooruit, tegen Anseele en consoorten: het is in die context dat het dissidente verhaal van De Witte zich situeert.

Nu stelde ik in mijn chronologie reeds iets merkwaardigs vast: na die spectaculaire euforie van de jaren 1893-1896 stakte de groei. In 1914 stemden niet meer kiezers voor de BWP dan in 1894. In april 1913, ondanks een betere voorbereiding staakten evenveel mensen te Gent voor het algemeen stemrecht als in 1893. Aan de vooravond van de Eerste Wereldoorlog organiseerde de sociaal-democratie te Gent een 10.000 gezinnen, zo'n 30.000 aanhangers, maar dat was nauwelijks boven het niveau van 1895-1896. In 1912 was het socialistische aandeel bij het Gentse arbeiderskiezerskorps nog steeds even sterk als twintig jaar eerder, en bleven de buitengemeenten in het Gentse hinterland even katholiek als voorheen. En toch bleef ondanks die duidelijke **stagnatie** het model tot de verbeelding spreken: de bouw van al die magazijnen, volkshuizen en ook fabrieken die ik heb besproken in 'Onroerend Rood' was een soort stenen sluier waarachter die stagnatie werd gemaskeerd. Die typische en bepalende experimenten als de totstandkoming van een eigen weverij (1903) en later bank (1913) werden begeleid door een propagandamolen die uiteraard de vinger niet op de zere plek ging leggen. De intrede in het Gentse schepencollege in januari 1909 was eigenlijk meer het gevolg van een aantal tijdelijke moeilijkheden binnen de andere Gentse partijen, vooral de liberalen, dan dat het het gevolg was van een nieuwe electorale doorbraak van de BWP, die integendeel bij de gemeenteraadsverkiezingen van 1907 ten gevolge van een afscheuring van twee socialistische raadsleden een zware nederlaag had geleden.

Dat dubbele beeld van groei tot omstreeks 1895, stagnatie daarna, is trouwens nog vanuit twee andere oogpunten merkwaardig. Elders groeide de beweging wel, en aan de vooravond van de Eerste Wereldoorlog was het bijvoorbeeld duidelijk dat Antwerpen en Menen belangrijke centra werden in Vlaanderen. Er is de relatie tot de algemene economische conjunctuur: de Gentse socialistische bewe-

ging groeide - weliswaar in sprongen - in de lange periode van recessie tussen 1873 en 1895, terwijl ze anderzijds tot stagnatie kwam in een periode van economische hoogconjunctuur (1895-1913) die in het algemeen als bepalend voor de doorbraak van het reformistische-pragmatische model in de sociale beweging wordt gezien.

De stagnatie van de Gentse sociaal-democratie zou ook op lange termijn aanhouden: een nieuwe doorbraak na de Eerste Wereldoorlog was bijvoorbeeld veel spectaculairder in andere centra en regio's...

Als één van de specifieke verklaringen van die stagnatie moeten we verwijzen naar de **crisis** die de **textielnijverheid** doormaakte, en meer bepaald de weverijen. Vanaf 1880 trokken de Gentse katoenweverijen naar kleinere industriële gemeenten waar geen syndicale druk en navenant lagere lonen bestonden. Tegelijkertijd manifesteerde zich een technologische evolutie, die steeds meer getouwen door steeds minder wevers deed bedienen, beweging die ook later de verhouding spinners/spinmolens zou kenmerken. Op lange termijn verdween daardoor het typische Gentse textielproletariaat dat de basis had gevormd van de klassieke sociaal-democratie. Tussen 1857 en 1895 waren vooral de wevers de basis geweest van het Gentse socialisme: lange tijd was hun vakbond de sterkste, zonet de enige. Zij hadden Vooruit opgericht, de Bond Moyson, en in het bestuur van Vooruit waren zij ook rond 1914 nog het best vertegenwoordigd. De aftakeling van de klassieke arbeidersbasis van de sociaal-democratie zette zich dus reeds vroeg in. Dat is meteen

één van de belangrijkste conclusies die we konden trekken met betrekking tot de relativiteit van het Gentse model. Anderzijds bevond de beweging zich in een situatie van een dubbel sociaal isolement. Gent was een rood eiland omringd door 'klerikale' buitengemeenten, en ondanks herhaalde pogingen om kernen op het platteland op te richten, bleef dit zo tot ver in de twintigste eeuw: enkel in de rand van Gent, Ledeborg en Gentbrugge zouden de socialisten na 1900 de kern voorbijsteken ... Te Gent zelf bleef de beweging in alle betekenissen een 'werkliedenpartij': ondanks de wil om aansluiting te vinden bij de middenklasse via een kartel met een aantal progressieve liberalen, bleef deze sociale groep antisocialistisch, vooral anticoöperatief gezind. Het dubbele sociale isolement van de Gentse BWP zou samen met de stagnatie uiteraard zijn stempel drukken op het karakter, het temperament van militanten en kaders.

Het stilaan wegdeemsteren van de **oude garde der wevers** en op termijn de ganse groep van textielarbeiders werd echter ten dele opgevangen door het stijgende belang dat andere groepen arbeiders binnen de beweging zouden krijgen: bleef de beweging globaal gesproken ter plaatse trap-



Huiswevers rond de eeuwwisseling.

pelen dan stellen we toch vast dat naar 1914 toe nieuwe groepen een stijgend gewicht kregen. Vooral de metaalarbeiders van de grote constructiewerkhuizen, maar ook houtbewerkers en bouwvakkers die de kern van de latere Algemene Centrale zouden vormen, terwijl aan de vooravond van de Eerste Wereldoorlog het gemeente- en staatspersoneel (arbeiders van het spoorwegarsenaal) hun opwachting komen maken. En dan waren er nog de kleine maar invloedrijke 'bataljons', vandaag haast totaal verdwenen die een rol speelden: de sigarenmakers bijvoorbeeld, en bij de houtbewerkers de pianomakers. Rond de eeuwwisseling had het socialistische syndicalisme een zeer sterke positie verworven onder de 1.200 à 1.500 Gentse havenarbeiders: maar die macht werd in de volgende tien jaar vooral door een crisis van het interne leiderschap praktisch totaal uitgehold. Maar zoals gezegd: de Gentse socialist bleef een arbeider, een bediendensyndicalisme kwam nauwelijks van de grond, enkel wat bij werknemers van de eigen instellingen, vaak tot bediende 'gepromoveerde' arbeiders...

Eén belangrijke conclusie kunnen we nog uit dit chronologische verhaal trekken, naast de vaststelling dat wel en wee van een beweging zeer sterk bepaald wordt door het milieu waarin ze leeft: er is geen automatische, positieve relatie tussen een (succesvolle) opbouw van de eigen zuil en een eventuele electorale doorbraak. Wij stelden eerder vast dat een electorale doorbraak voorafging aan een nieuw élan voor de beweging...

De wereld volgens Vooruit

Vanuit het besef van de stagnatie en het isolement waarin de beweging zich bevond is een kritische analyse van de zuil dan ook op haar plaats. Tussen 1895 en 1913 merken we een soort intern disciplineringsproces waaraan de in 1893-1896 verworven aanhang werd onderworpen. Kiezers en sympathisanten sloten in groeiende mate aan bij de sociale organisaties, en wat belangrijker was, ze bleven er ook.

Dit gold zowel voor het cliënteel van de samenwerkende maatschappij Vooruit, als voor de uitkeringsgerechtigden van Bond Moyson, en in iets mindere mate voor de vakbondsleden.

Twee verklaringen zijn er aan te duiden voor die groeiende interne samenhang: ten eerste de **uitbreiding van het dienstenpakket** dat de sociale organisaties aanboden, ten tweede de **professionalisering** van hun werking.

Wat het eerste betreft: Vooruit bleef niet bij brood alleen, leverde al vlug kruidenierswaren, geneesmiddelen, 'meubelen en huisgerief', en breidde zijn voordelenpakket uit met sociale fondsen (een pensioenfonds, kraambedfonds). Bond Moyson startte met levensverzekeringen, bouwde een eigen Volkskliniek, de vakbonden werden vanaf 1900 door de stad gesubsidieerde werklozenkassen (het internationaal geroemde Gentse systeem waarbij voor het eerst 'openbare' tussenkomst in deze sector was voorzien), organiseerden 'onderwijs voor sociale promotie'.

De professionalisering was een noodzaak geworden nadat men na 1895 de aanhang in duizendtallen begon te tellen in plaats van per honderd: vanaf een drempel van 500 leden kregen de verschillende vakorganisaties een bezoldigde beroepssecretaris, en rond 1914 werkten er reeds zo'n 1.000 mensen in de diverse socialistische instellingen. Professionalisering ging ook gepaard met een roep om centralisering: Bond Moyson was wat dat betreft een succesverhaal, waardoor in verschillende fazen de beroeps- en buurtgebonden ziekenpotjes werden opgeslorpt.

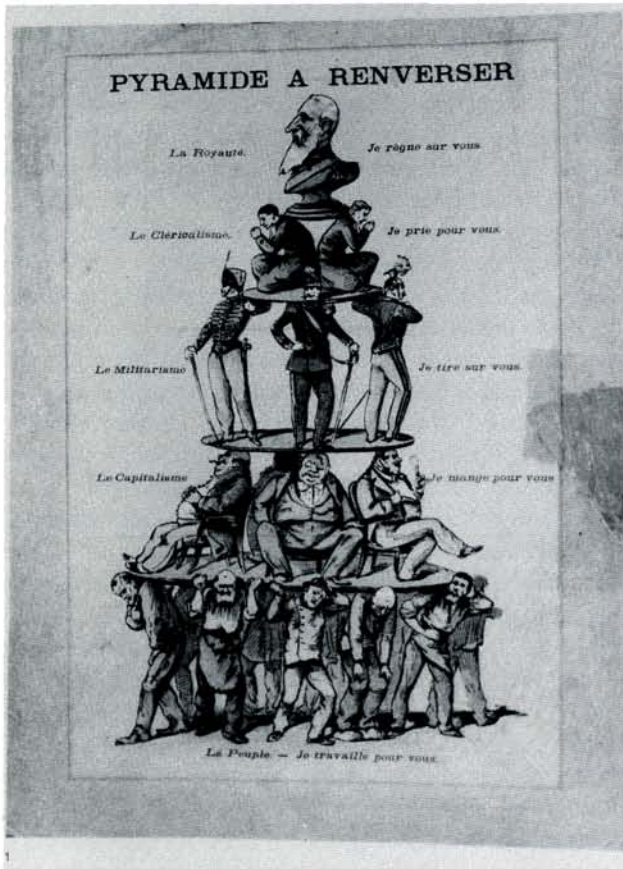
Nu hadden deze tendenzen echter duidelijk ook hun keerzijde. De noodzakelijk geworden professionalisering had tot gevolg hetgeen men vandaag zou aanduiden als een 'democratisch deficit': inspraak van de basis - voor zover ze in de oervormen had bestaan - werd meer en meer een ritueel, de besturen oligarchiseerden. Waar bijvoorbeeld aanvankelijk in Bond Moyson het aandeel van de professionals in de bestuursorganen was verboden, later beperkt, waren rond 1914 de meerderheid der bestuursleden bezoldigde bedienden. De verkiezing van bestuursraden lijken wel een voorafspiegeling van Oosteuropese toestanden van het oude regime: zo werd in 1894 Anseele als enige kandidaat herkozen met een 90% score. Toen later enkele onverlaten de moed hadden een tegenkandidatuur in te dienen werd de situatie eenvoudigweg opgelost door de raad van bestuur uit te breiden. In het algemeen werd men niet verkozen in een bestuur, maar gecoöpteerd. Rechtstreekse raadpleging als de klassieke poll, konden een nogal uiteenlopende organisatie, en werden trouwens zelden massaal bijgewoond. Opvattingen over 'interne democratie' waren uiterst rudimentair: Anseele noemde ooit het bestuur van Vooruit 'democratisch' omdat de meerderheid uit arbeiders bestond. Of die werkelijke macht hadden, en die macht dan nog volgens democratische geplogenheden werd uitgeoefend was blijkbaar van minder belang. De vaststelling van deze evolutie enerzijds en de afwezigheid van tijdsgebonden kritiek ter zake anderzijds leidt ons tot een fundamentele betrekking tot de aard van de sociaal-'democratie': bij de afweging van de verhouding democratie-efficiëntie lag voor de gewone leden duidelijk het meeste gewicht in de schaal van de sociale doelmatigheid. Dat leert ons ook iets over de motivatie van die leden: de 'professionals' van de beweging stelden vast hoezeer zij werden gedreven door het materiële belang, en afgewogen werd hoeveel men terugkreeg voor het collectief gespaarde geld. Dat Vooruit na jaren moest afstappen van zijn uitbetaling van de 'deel' in eigen winkelkaarten (onder druk van de concurrentie) om voortaan ook in speciën te 'delen', is slechts één van de elementen die wijzen op die mentaliteit... De propaganda speelde trouwens in op dat 'welbepreng eigenbelang' door te becijferen hoeveel voordeel men wel had voor deze of gene bijdrage. De sociaal-de-

mocratie werd dus duidelijk geëvalueerd vanuit het standpunt van de sociale efficiëntie. Dat omwille van die doelmatigheid een nieuwe 'klasse' van sociale managers ontstond, een 'sociaal-technocratie' werd duidelijk niet als probleem nummer één ervaren. Integendeel: een haast hartstochtelijk pleidooi voor professionalisering tekende al evenzeer het Gentse model. Beheerders en boekhouders had men nodig voortaan, geen sprekers en schrijvers meer, laat staan ideologisch gedreven 'tafelspringers'.

Eén van de **constructieve mythes** van het Gentse systeem betrof de innige samenwerking tussen de diverse sociale organisaties. Als men de interne keuken echter wat van nabij bekijkt merkt men nogal wat tegenstellingen. Een deel van die tegenstellingen is uiteraard te verklaren door de verschillende doelstellingen van coöperaties, mutualiteiten en vakbonden, en voor een stuk heeft het ook te maken met het verschillende ritme waarin ze zich ontwikkelden. Voor een stuk ligt dit ook voor de hand in een tijd dat sociale verzekeringsinitiatieven bepaald werden door de 'survival of the fittest'. Coöperatie en mutualiteit hadden uiteraard verschillende belangen bij bijvoorbeeld de terugbetaling van geneesmiddelen. Vele vakbonden die aanvankelijk leden hadden aangetrokken door de vorming van eigen syndicale ziekenfondsen zagen met lede ogen het succes van Bond Moyson aan. Maar de versplintering en interne tegenstellingen waren nog het grootst in de vakbeweging zelf. Twee voorbeelden: men heeft moeten wachten tot 1945 vooraleer uit de drie textielorganisaties één textielbond tot stand kwam. Ander voorbeeld: in 1898 besloten houtbewerkers en bouwvakkers tot één bodendienst, die echter na twee jaar werd afgeschaft (de bode - een metser - was een 'dronkaard' zo stelden de beter betaalde en meer geschoolde schrijnwerkers), en de algemene centralisering van de gemengde vakken zou nog enkele decennia op zich laten wachten. Uiteraard is het zo dat elke kas, instelling en vereniging al vanaf haar oprichting een eigen leven gaat leiden, wars van alle mooie principes van 'grensoverschrijdende' solidariteit, en dat hier ook een 'collectief' eigenbelang begint te spelen. Sociale verschillen in graad van scholing, bezoldiging, status en aanzien bleken in de sociaal-democratische beweging evenzeer te spelen als daarbuiten, en het is zeker een aspect van de 'werkelijk bestaande sociaal-democratie' dat vrij nieuw is in deze studie.

De Gentse socialisten: van kanailje tot adiel van de arbeid

We hebben in het voorgaande reeds min of meer een beeld gegeven van 'de Gentse socialisten', het menselijk deeg waaruit de beweging werd gekneed. Ons antwoord op de vraag 'wie waren de Gentse socialisten' hebben we geboden in de beschrijving van wat we de 'pyramide van Voor-



uit' hebben genoemd. Eigenlijk is het een kegelvormig model met concentrisch opklimmende niveaus van engagement, participatie en inspraak in de beweging, en naargelang daarvan ook uiteenlopende patronen van motivatie en militant karakter. Maar we kozen voor de geometrisch minder correcte uitdrukking pyramide als een verwijzing naar de gekende socialistische spotprent 'la pyramide à renverser' waar Leopold II troonde boven kerk, kazernes en kapitaal met aan de basis 'het kanailje'.

Aan de basis **'de tienduizend gezinnen'**, die we massaal in kaart kunnen brengen aan de hand van de bewaarde ledenboeken van Vooruit. Over hun motivatie leren we slechts indirect iets: het materiële eigenbelang is zeker de drijvende kracht voor aansluiting, al spelen na verloop van tijd ook factoren als traditie een rol. Aansluiten bij een succesmodel is natuurlijk ook aantrekkelijk, maar toch mogen we niet vergeten dat nog lang een soort 'sociale doem' bleef wegen op het aansluiten bij Vooruit, en dat de sociale controle op het werk en in de woonwijk uiteraard een negatieve invloed uitoefende. Dat politieke of socioculturele motieven slechts in geringe mate een rol speelden blijkt uit de tragere opgang die de politieke en culturele verenigingen van de zuil kenden. Toch kende ook de sociale - materieel bepaalde aansluiting een zekere drempel: in een ver-

slag stelde men bijvoorbeeld vast dat het voor de armste lagen van de arbeidersklasse quasi onmogelijk was lid te worden van Vooruit, omdat er geen geld was voor het voorafbetalen van de broodkaarten voor drie maanden. En de facto werden een aantal categorieën door de mutualiteiten ofwel uitgesloten, ofwel 'gediscrimineerd'...

Nu was het niet zo dat iedereen noodzakelijk lid was van de drie klassieke takken. Op een middenniveau in onze pyramide was dit ongetwijfeld wel zo: wat we vandaag als de 'militanten' aanduiden waren allroundleden die ook de wijkclubs bevolkten, de abonnees zijn van Vooruit, het publiek vormen bij concerten en voorstellingen... Engagement ging hier al weer wat verder: deelname aan de poll, eventueel lidmaatschap van de Vrijdenkersbond, en van in 1908 opgerichte Socialistische Schoolbonden, aanwezigheid op de grote volksvergaderingen van de partij... Uiteraard vinden we in die groep de werknemers van de instellingen, de bestuursleden van de verenigingen. Het is onmiskenbaar zo dat in deze groep de 'politieke' motivatie sterker ontwikkeld was, hoewel hier uiteraard ook een materieel eigenbelang op een hoger plan kon meespelen: tewerkstelling in de socialistische instellingen was nu eenmaal gegeerd, en militante participatie kon de weg daartoe effenen.

Lidmaatschap van bijvoorbeeld de Vrijdenkersbond kan anderzijds vooral ideologisch gemotiveerd lijken, ware het niet dat deze vereniging in feite voor een belangrijk stuk een alternatieve begrafenisonderneming was om haar leden een 'deftige' begrafenis te bezorgen. Op het niveau van het militante middenkader domineerde de pre-1895 generatie, zij die rond 1875 of 1885 de beweging hadden verwoegd. Meteen betekent dat ook dat er zich reeds een zekere veroudering in de beweging voordeed, en dat het generatieconflict zich al vroeg manifesteerde: een zeer zwakke jeugdbeweging was er het resultaat van. Het **middenkader** hebben we vrij accuraat kunnen 'benoemen', een naam geven, in een uitgebreid prosopografisch repertorium dat meer dan 1.700 militanten in kaart brengt. Opvallend is ook dat de wereld van Vooruit een door mannen gedomineerde maatschappij was, in weerwil van de populaire propagandaslogan dat de vrouwen de revolutie in hun boodschappentas meedroegen. Dat door mannen gedomineerde karakter is des te opvallender als men weet dat Gent toch een aanzienlijk vrouwelijk (textiel)proletariaat kende, met ook een hoge syndicale aansluitingsgraad... Maar 'de vrouw' had bijvoorbeeld de facto in de coöperatie geen stemrecht (het aandeel stond op naam van de man), en vrouwen in bestuursorganen waren witte raven... Een in verhouding tot het rekruteringspotentieel zwakke socialistische vrouwenbeweging was er misschien het gevolg van. Twee opvallende kenmerken van de socialistische middengroep moeten verder nog aangehaald worden. 'Onderwijs'

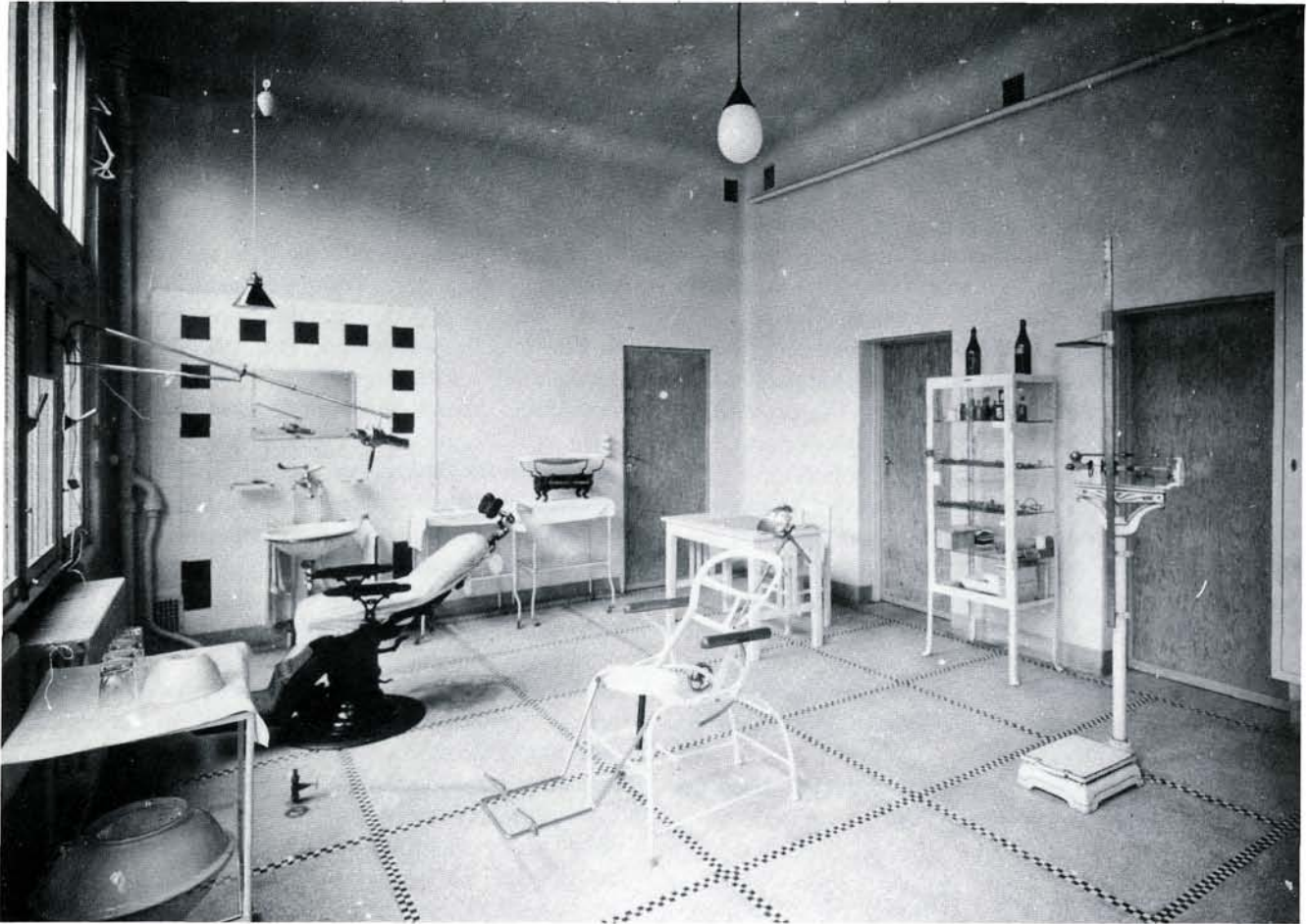
en zelfvorming namen een belangrijke plaats in als middel tot sociale emancipatie of 'promotie'. Het succes van de strijd voor het openbaar (vooral stedelijk) onderwijs was daar één uiting van, de diverse vormingsinitiatieven die werden opgezet een andere: vele militanten waren treffende voorbeelden van het autodidacte type, en primusvieringen gingen in de socialistische wijkclubs steevast gepaard met visioenen over de nakende volksbevrijding. Een mentaliteit van 'als wij het niet meer zullen maken, dan wel tenminste onze kinderen' was hierbij de drijvende kracht. Vorming kreeg aldus een evengrote waarde toegekend op de emancipatieschaal als strijd of vereniging, of nog spaarzaamheid (vooruitzien en vooruitzicht zijn veel voorkomende termen in de propagandataal). Men kan dat natuurlijk zien als een 'verburgerlijking' van de arbeiderszeden, maar dan gaat men voorbij aan de complexiteit en het paradoxale van een begrip als 'sociale emancipatie', waarin we toch vooral een verbetering van de sociale omstandigheden hic et nunc zien. Een opvallende trek die we konden vaststellen, niet enkel op het niveau van de meer bewuste middenlaag, was de populariteit van het zogenaamde 'neomalthusianisme' of geboortebepierking, hoe primitief het instrumentarium daartoe ook was.

In hoeverre de nadruk op sparen en vooruitzien en het belang dat gehecht werd aan het onderwijs een verderleven was van een ouder progressief-liberaal **voortgangsgedanken** in de arbeidersklasse is slechts gedeeltelijk maar wel positief te beantwoorden. Het is duidelijk dat voor de grote massa van sociaal-democratische arbeiders, kiezers en aanhangers, de liberalen in voorkomend geval als een minder kwaad golden dan het klerikale kamp... Tussen liberalisme en sociaal-democratie was er hoe dan ook een sociale en electorale schemerzone actief, zeker bij de beterbetaalde en meer geschoolde arbeiders: deze slingerden bij verkiezingen heen en weer tussen beide politieke families. Gent was tot 1895 een door de liberalen gedomineerde stad, en men mag niet vergeten dat de uitbouw van het stadsonderwijs als een echt volksonderwijs steun genoot in brede lagen van de arbeidersklasse. Maar het was tenslotte omdat de liberalen niet, ofwel te laat, ofwel onvolledig intervieneerden op andere sociaal belangrijke terreinen, en er afgezien daarvan een hautaine minachting op na hielden ten opzichte van het 'kanailje' dat de arbeidersklasse in meerderheid in handen van de sociaal-democraten en hun succesvolle sociale organisaties werd gedreven. Het anti-klerikaal geïnspireerde of 'gevormde' (middels het stads-onderwijs) deel van de arbeidersklasse werd sociaal-democratisch: vooral de autochtone Gentse arbeidersklasse domineerde hier, arbeiders die minstens één à twee generaties in Gent woonden. Een interpretatie van de resultaten van de 'sociale verkiezingen' avant la lettre leert ons dat de christen-democratische arbeidersbeweging vooral goed

scoorde in sectoren waar het aandeel 'migranten' (lees recent in Gent ingeweken 'buitenlieden') het hoogst was. Dezelfde kenmerken die we vinden voor het middenkader vinden we nog versterkt terug op het niveau van het eigenlijke kader van de beweging. Uiteindelijk werd het beleid bepaald door een kleine, min of meer **hechte kern van kaders**, 'gestaald in de strijd' zoals dat heet. Hier kunnen we het biografisch profiel beter tekenen, en verlaten we het terrein van de collectieve prosopografie voor de individuele biografie. Het wordt er daarom niet minder interessant op, mede omdat een aantal interessante bronnen ons heel wat leren over de interne verhoudingen op topniveau. Meer bepaald is het interessant om vast te stellen wie er allemaal ten dele of tijdelijk, en slechts zelden definitief 'dissident' ageerde, vooral in het cruciale decennium 1890-1900. 'Dissident' is trouwens al te vaak een te mooie term voor een groepje malcontenten, die vaak op eigen gewin uit zijn. Concreet betekent het ook dat we heel wat kanttekeningen plaatsten bij het ideologisch zelfprofiel van de dissidenten ('anarchisme', 'vrij socialisme'...). De laatste bladzijden van onze biografische schets van het Gentse socialisme kon niet anders dan eindigen bij de kop van Jut van diezelfde dissidenten, Edward Anseele, die we in de voor hem typerende mengeling van paternalistische bonhomie en ideologisch gemotiveerd autoritarisme (nadruk op de quasi militaire discipline van een beweging opererend in een vijandig milieu) hebben aangeduid als de 'padre padrone' van de beweging. Dit is uiteraard geen biografie van Anseele, maar het tekent wel het milieu waarin hij werkte en groot werd.

Besluit

Ik ben er me van bewust dat in deze algemene zinnen slechts onvolledig het concrete, gedetailleerde verhaal van de Gentse socialistische voor de Eerste Wereldoorlog kan worden geverst. Toch ben ik er van overtuigd dat het de meer realistische beschrijving van het (een) sociaal-democratische 'model' vormt dan dit tot nog toe het geval was in de literatuur: **realistisch** betekent meteen ook **kritisch**, want het is juist in de praktische toetsing dat er heel wat kanttekeningen worden geplaatst bij het ideaaltypische model. De geschiedenis van de sociaal-democratie komt er natuurlijk voor een stuk minder heroïsch uit, maar krijgt anderzijds een menselijker gezicht. Kritisch in de zin van de gauchistische historiografie van de jaren zestig is deze geschiedenis anderzijds niet: discussie rond 'programma's' en dergelijke, de klassieke aanpak van de ideeëngeschiedenis is er in afwezig. De reformistische praktijk wordt er niet getoetst aan een hypothetisch 'revolutionair-proletarisch' ideaal maar aan haar eigen pragmatische doelstellingen. Anderzijds hebben we wel verklaringsmo-



Interieur van de Gentse Volkskliniek

dellen van de gauchistische historiografie getoetst en als ondeugdelijk van de hand gewezen: in casu de 'arbeidersaristocratiethese' die ons voorhield dat het reformistisch project door een verburgerlijkte arbeiderselite zou zijn 'ingebracht' in de brede arbeidersklasse. Deze school gaat uit van de revolutionaire oerproletariër, een soort 'nobele wilde' die door een heilig verbond van bourgeois en sociaal-democraten is gecorrumpeerd, afgeleid van de enigzalmakende weg de revolutionaire emancipatie. Zoals gezegd zien we sociale emancipatie als een complex en vaak paradoxaal gegeven. De **paradox** ligt in de algemene 'sociaal-democratisering' van de Westeuropese samenleving doorheen gans de twintigste eeuw: maar de 'ondankbare' (?) kiezer is uiteraard al lang vergeten wie de stoot heeft gegeven tot dat proces, en heeft de sociaal-democraten er niet voor 'beloond'. De sociaal-democratische emancipatiestrijd heeft - parallel aan de algemene sociaal-economische evolutie van de moderne maatschappij - van de kinderen en kleinkinderen van de negentiende-eeuwse arbeiders respectabele leden van de 'nieuwe middenklasse' gemaakt,

en daarmee het electoraat geschapen waarop alternatieve stromingen als de groene beweging maar ook het neoliberalisme electoraal teren. Misschien is de sociaal-democratie vandaag zelf toe aan een 'liberaliseringsproces', zoals aan het einde van de negentiende eeuw andere partijen - in casu de katholieke maar zelfs de liberale - 'verplicht' werden te 'sociaal-democratiseren'. Het is misschien voor velen in de beweging een ondenkbare '**neorevisionistische**' gedachte, en denken over het ondenkbare behoort eigenlijk al niet meer tot de taken van de klassieke historiografie. Die historiografie beperkt zich wat ons betreft eigenlijk tot een beschrijving van hoe het eigenlijk geweest is, of om het met een door Bernstein aan Schiller ontleend citaat te zeggen: "En wat zij was, dat wage zij te schijnen"... In minder raadselachtige termen vertaald: het sociaal-democratische 'zijn' was het voorwerp van deze studie, niet de 'schijn'.

Een realistisch begrip en kritisch-historische kennis van oude vormen en gedachten kan misschien helpen bij het ontwikkelen van toekomstgerichte projecten. (G.V.)