

Leap frogs en dragon heads

Stad en moderniteit in Zuid-China

China is in transitie. In korte tijd en op grote schaal tekent zich een stadslandschap af, waarbij modernisering en mondialisering hun beslag krijgen in de publieke ruimte van enkele Zuid-Chinese steden. Promotieborden, hybride etalagepoppen, veranderende panorama's en bizarre toeristenverblijven. Een verslag in woord en beeld van een transformerend stedelijk landschap.

LEEKE REINDERS

De laatste decennia is in de Pacific Rim een opmerkelijk verstedelijkingsproces waarneembaar, waarbij steden in korte tijd van regionale knooppunten uitgroeiden tot transnationale centra. De schaal waarop en het tempo waarin deze ontwikkelingen zich voltrekken wekken verbazing. Volgens velen tekent zich een nieuw urbaan landschap af van megasteden en conurbaties, dat niet meer lijkt te voldoen aan bestaande westerse definities van stad en stedelijkheid. Talrijk zijn bijvoorbeeld de dierlijke metaforen waarmee de stadsontwikkeling in Azië wordt geduid. Analogieën met draken, slangen, tijgers en 'leap frogs' tekenen de Aziatische verstedelijking in zekere zin als een spontaan en ongebreideld organisch proces. De recente verstedelijking van China kent een grillig maar gradueel verloop. Het Maoïstische regime hield om militair-politieke redenen het proces van verstedelijking lange tijd tegen. Ze beschouwde de stad, met name de oostelijke kuststeden, als een bedreiging van de soevereiniteit van de staat, en zette onder meer het 'hukou'-systeem van huisregistratie in om de migratie van het platteland naar de steden aan banden te leggen. Vanaf het einde van de jaren zeventig voerde de Communistische Partij echter een serie economische hervormingen door, waarin de centrale planningsideologie geleidelijk aan werd losgelaten om ruimte te bieden aan marktwerking. Dit moderniseringsproject startte met de aanwijzing van vier strikt gemarkeerde 'special economic zones', die fungeerden als sociaal-economi-

sche laboratoria voor het aantrekken van kapitaal, ondernemingen en technologieën. Midden jaren tachtig werden deze zones uitgebreid met veertien 'open steden' aan de Chinese kust, die voorheen als handelsplaatsen fungeerden. Enkele jaren later ten slotte werden drie open economische regio's (rondom Shanghai, Guangzhou en Xiamen) en speciale economische en technologische ontwikkelingszones aangewezen. Deze gefaseerde transitie van een socialistische naar een vrije-markteconomie had een drastische uitwerking op het stedelijke landschap van de Chinese staat. Sinds het einde van de jaren zeventig telt China 450 nieuwe steden en 200 miljoen nieuwe stedelingen. Er vond een drastische stijging plaats van binnen- en buitenlandse stromen mensen, ideeën, goederen en kapitaal.

Chinese steden onderscheidden zich lange tijd weinig van elkaar. De stedelijke structuur en morfologie werd

Foto 1 - Panorama van Guangzhou. Het door de Chinese staat geïnitieerde moderniseringsproces heeft een drastisch effect op het stedelijke landschap. In snel tempo en op grote schaal wijken oude stadsbuurten voor bankgebouwen, hotels en appartementencomplexen.





Foto 2 - Zicht op Hong Kong Island. De slanke en hoge gestalte van de flatcomplexen is het gevolg van hoge grondprijzen en de sociaal gewenste indeling van appartementen, waarbij vanuit ieder vertrek zicht is op de buitenwereld.

gedomineerd door een socialistische vorm van ruimtelijke organisatie. Steden waren grotendeels opgebouwd uit zelfstandige, vier tot vijf etages tellende woon- en werkcomplexen, door muren van elkaar gescheiden. Tussen deze 'compounds' en de schaarse traditionele bouwwerken liepen meestal brede monumentale straten. De laatste twee decennia wordt de Chinese stad echter een ander profiel aangemeten (foto 7 en 8). In het nieuwe stedelijke landschap springen drie elementen in het oog. Allereerst groeien steden behalve in horizontale vooral in verticale richting. De nieuwe skyline wordt niet overheerst door pagodes en tempels, maar door high-tech kantoorcomplexen, winkelcentra en appartementencomplexen (foto 1 en 2). Daarnaast heeft de omloop van het auto- en fietsverkeer een centrale rol in de nieuwe steden, waar oude stadsbuurten wijken voor brede vier- tot achtbaanswegen. Ten derde is een nieuwe ruimtelijke structuur in de maak, gebaseerd op het principe van 'multi-nucleation'. Als gevolg van de sterke groei van de tertiaire sector en de gedeeltelijke privatisering van de grondmarkt, waarbij de staat aan investeerders lange-termijnleningen verstrekt, komt ruimte vrij voor de ontwikkeling van gespecialiseerde stadsdistricten. Hoogbouw, verkeerscirculatie en functiescheiding; het door de Chinese staat geïnitieerde moderniseringsproces heeft, sterk beïnvloed door westerse

planningsprincipes, een grote uitwerking op de publieke ruimte van Chinese steden. Ter illustratie volgen hieronder twee fragmenten.

Kosmopolitisch winkeldistrict

Kunming, een stad van drie miljoen inwoners in Zuid China, nabij de grens met Laos, Birma en Vietnam, kent een lange geschiedenis van interculturele ontmoetingen en confrontaties. Kunming werd bedreigd door de legers van de Tangdynastie, herbouwd door de Mongoolse prins Kubilai, in de veertiende eeuw overgenomen door de Ming en in de negentiende eeuw door de sultan van Dali. De Fransen, die Indochina in bezit namen, trachten beslag te leggen op de koper- en tinbronnen in de regio. De stad functioneerde ook als doorgangsweg op de zijderoute. Vanaf de Tweede Wereldoorlog, toen de geallieerde krachten er een basis oprichtten, groeide de stad sterk in omvang. Verschillende industrieën streken er neer en een stroom van migranten arriveerde er op de vlucht voor de Japanse bezetter. De laatste jaren bevindt de stad zich in een overgangsfase van de communistische periode naar een 'new era', zoals de naam van een pas opgeleverd hotel luidt. Illustratief voor deze ontwikkeling is het gebied rondom Zhengyi Lu in het centrum van de stad. Foto 4 laat een zijstraat zien, leidend tot het centrale plein. Het straatje maakt deel uit van een door moslims bewoond en beheerd

stratenblok van twee verdiepingen hoge 'shop houses'. De bovenste verdiepingen dienen als woonvertrekken, de ondersten hebben een commerciële functie. Een wandeling door dergelijke straten is een rijke sensuele ervaring. Uitlaatgassen ontsnappen aan de lage afvoerbuizen, op straat zijn etenswaren uitgesteld, de bakpannen produceren harde sissende geluiden en exotische geuren en mannen spugen er luidruchtig op de grond. Het interieur en exte-



Foto 3 - De maquette van een te bouwen winkelcentrum in Zhengyi Lu, Kunming. De panelen op de achtergrond verwijzen naar de op Europese en Amerikaanse voorbeelden geïnspireerde 'flavor zones', waaruit het centrum zal bestaan.



Foto 4 - Multifunctioneel en sensueel. Een traditionele publieke ruimte in een zijstraat van Dongfeng Lu, Kunming.



Foto 5 - Mobiliteit en kosmopolitisme. Een verhoogde promenade op Zhengyi Lu in Kunming.

rieur van de 'shop houses' lopen vloeiend in elkaar over. De buitenruimte wordt gebruikt voor het uitstellen en opslaan van etenswaren en de bereiding van maaltijden, in het open binnenste deel wordt gegeten en gedronken. De straat beantwoordt in haar multifunctionaliteit en sensualiteit aan gevestigde noties van een 'typische', levendige Aziatische publieke ruimte. Wanneer je de hoek omslaat openbaart zich echter een andere wereld. Rondom Zhengy Lu is op overheidsinitiatief een volledig nieuw stadscentrum opgebouwd van brede straten, koopgoten, hotels, billboards, luxe warenhuizen en fastfoodketens (foto 5). Deze complexen vormen een Chinese adaptatie van modernistische architectuur, bestaande uit façades van blauw getint glas, witte tegels en grote spiegelende oppervlakken. Het dak van Brilliant Plaza, een replica van de negentiende-eeuwse passage, is gedurende de avond verlicht door neonverlichting. Tussen de hoogbouw loopt een brede en verhoogde boulevard, belegd met marmerachtige materialen. Er is een bewaakte maquette tentoongesteld van een groot winkelcentrum, waar naar Europees en Amerikaans model ingerichte etages de smaak van Chinese stedelingen in goede banen moeten leiden (foto 3).

Het mondaine en kosmopolitische karakter van dit winkeldistrict leidt ook tot subtiele sociale adaptaties. Op de brede promenade flaneren jonge meisjes op twintig centimeter hoge plateau-



Foto 7 - Het verstedelijkingsproces in China is nadrukkelijk door de staat geïnitieerd. Op centrale plekken van Chinese steden, zoals op het Minzu Dadao in Nanning, zijn billboards en aanplakborden geplaatst, waarop de toekomstige koers breed is uitgemaakt. Van links naar rechts wijzen Mao Tse Tung, Deng Xiaoping en Jiang Zemin de weg.

zolen, mobiele telefoons binnen handbereik. Grote groepen jongeren dromen samen rondom de Kentucky Fried Chicken, waar een vijftien man sterke personeelsploeg de gasten ontvangt. En in de foyer van het pas opgeleverde Brilliant Plaza deponert een oude man zijn speeksel stil en zorgvuldig in een blinkende afvalbak.

Toegangspoor van de wereld

De modernisering van China levert ook excentrieke ruimten op. Exemplarisch

voor de schaal waarop ontwikkelingen zich voltrekken is een 'tourist resort' in de zuidelijke badplaats Beihai. In 1984 riep de Chinese regering Beihai uit tot toegangspoor van de rest van de wereld. De stad fungeerde in vroeger tijden al als handelspost en doorgangsroute met het nabij gelegen Vietnam, maar diende nu als een 'open stad' en toeristische trekpleister te fungeren. De lokale overheid investeerde miljoenen in de stedelijke ontwikkeling van de regio. Ze legde brede vierbaanswegen aan, flankeerde de straten met treurwilgen en richtte in het zuiden van de stad een terrein in: de Silver Beach. De lucht was er heilzaam voor huid- en longaandoeningen, het klimaat ideaal voor recreatieve activiteiten. De toeristen bleven echter weg en na een paar jaar raakte het geld op en haakten investeerders af. Van een illustratie vakantiepark transformeerde de Silver Beach tot een vervallen en desolate spookstad. De draaimolen, één van de vele kermisattracties, is veranderd in een roestige spin, waarvan de machineerie vervaarlijk blootligt. Complete flatgebouwen zijn onbewoonbaar verklaard. Enkele staan op instorten, in andere

Foto 6 - Gedeemonteerde etalagepop in een kledingzaak op Dongfeng Xilu in Kunming. De winkelcentra en kledingzaken van Chinese steden worden bevolkt door de talrijke pas- en etalagepoppen. Veelal is sprake van afgedankte, uit het westen geïmporteerde exemplaren.

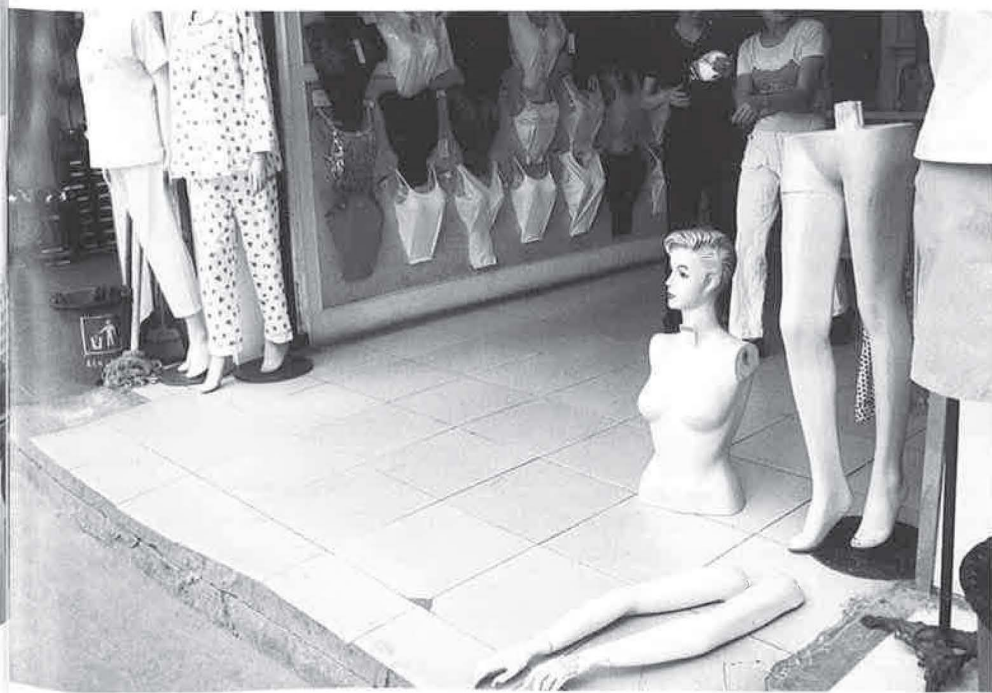




Foto 8 - Promotiebord in Dong Daji, Lijiang, waarop het oude, door de UNESCO beschermde stadsgezicht, en de recente stadsuitbreiding zijn afgebeeld. De afbeelding is een vertekende weergave van de werkelijkheid. In het midden de oude stad, geflankeerd door nieuwbouw, en op de achtergrond de Jade Dragon Snow Mountain.

huizen families, die de kapotte ramen en deuren met spaanplaten en karton hebben afgedicht. Aan de overkant van de boulevard ligt een compleet vakantiedorp er ontheemd bij. Franse villa's, Zwitserse chaletten, sprookjeskastelen, Romaanse beeldengalerijen, een arena (bedoeld voor het houden van hanen- en paardengevechten en 'freakshows'), zwembaden en fonteinen. Het park vormt een samenraapsel van eclectische architectuur, waaruit het water is weggelopen, waarvan de verf afbladdert en waar bizons, ratten en wilde paarden de



Foto 9 - Toegangspoort tot een amusementscomplex in het Silver Beach Touring Resort in Beihai.

plaats van de gewenste nieuwe rijken innemen (foto 9). Voor de toegangspoort van het verlaten complex houdt dezer dagen nog wel een overheidsdienaar wacht.

De stad is geen neutraal maar een transitioneel object, gevormd door sociaal-historische ontwikkelingen. Vorm en structuur van stedelijke ruimten kunnen transformeren onder invloed van een veranderende politieke context. Met de lancering van haar opendeurpolitiek zette de Chinese staat een driedig proces in gang van modernisering, mondialisering en verstedelijking, dat grote implicaties heeft voor de publieke ruimte van Chinese steden. Het resultaat is vooralsnog een hybride stedelijke vorm, waarin westerse stedenbouwkundige concepties zich mengen met oriëntaalse invloeden, en waarin oude culturele gewoonten zich schikken naar nieuwe omstandigheden.

Leeke Reinders is antropoloog en werkzaam bij het onderzoeksinstituut OTB aan de TU Delft. Hij is tevens redacteur van AGORA.

Alle foto's in dit artikel zijn gemaakt door de auteur.

Literatuurselectie

- Andrusz, G., M. Harloe & I. Szelenyi (red.) (1996). *Cities after socialism. Urban and regional change and conflict in post-socialist societies.* Oxford: Blackwell.
- Evers, H.D. & R. Korff (2000). *Southeast Asian urbanism. The meaning and power of social space.* Hamburg: LIT.
- Fingerhuth, C. & E. Joos (red.) (2002). *The Kunming project. Urban development in China – a dialogue.* Basel: Birkhäuser.
- Gaubatz, P. (1999). *China's urban transformation: patterns and processes of morphological change in Beijing, Shanghai and Guangzhou.* *Urban studies*, 36(9):1495-1521.
- Lin, G.C.S. (2002). *The growth and structural change of Chinese cities: a contextual and geographical analysis.* *Cities*, 19(5):299-316.
- Lo, F.C. & Y.M. Yeung (red.) (1996). *Emerging world cities in Pacific Asia.* Tokyo, New York en Parijs: United Nations University Press.
- Xu, Y. (2000). *The Chinese city in space and time. The development of urban form in Suzhou.* Honolulu: University of Hawai'i Press.