



# COLLECTIVITEIT AANMAKEN IN NEVELSTEDELIJKE LANDSCHAPPEN

**Fietspaden die plotseling onderbroken worden door een afgesloten laad- en loskade of een nieuwbouwwijkje met enkel tuinen en eengezinswoningen. De dominante rol van individuele belangen van huishoudens en bedrijven lijkt hét cruciale probleem in de Vlaamse context. Welke ruimtelijke ingrepen kunnen een bijdrage leveren aan het systematischer inschrijven van collectiviteit in de nevelstad?**

In de bossen ten noordoosten van Antwerpen zijn er veel woonwijken die het bos beetje bij beetje kappen door incrementele inbreiding. In deze woonparken staat wonen nog steeds synoniem aan de individuele toe-eigening van een stukje territorium. Het bossysteem evolueert naar een samenraapsel van groepjes bomen. Toch sluipt er soms samenhang in het gebied door de aard van het boslandschap. In het Koningshof in Schoten ontstonden bijvoorbeeld collectieven die samen het bos onderhielden, samen hout verkochten of een gezamenlijke aanplantingsstrategie aannamen.

Soms worden bewoners verplicht enkele individuele vrijheden op te geven ter bevordering van een breder belang (bv. verplicht behoud van hooghout voor een betere ecologie). Vaker ontbreekt die collectieve verantwoordelijkheidszin, waardoor afwijkende individuen niet terecht worden gewezen en de collectieve ambities toch degraderen. Oplossingen in collectieven die antwoord weten te geven op uitdagingen die het private perceel overstijgen blijken onvoldoende structureel ingebakken in de nevelstedelijke praktijken.

De spanning tussen de consoliderende kritische massa (aantal inwoners, hoeveelheid bebouwd oppervlak) en het gebrek aan spontaan of institutioneel opgestarte collectieve initiatieven binnen die kritische massa om die uitdagingen aan te gaan, vormen de kern van het probleem.

## **Overall stad?**

Die kritische massa komt in de Vlaamse nevel naar voren in de weidse aanwezigheid van stedelijke kenmerken. Niet enkel is er een aanzienlijke hoeveelheid 'nevelige' nederzettingsstructuren buiten de klassieke steden, ze zijn ook onderdeel van een geïntegreerde arbeidsmarkt en hebben snelle toegang tot een diverse hoeveelheid externe voorzieningen zoals winkels en scholen. Ook de toegang tot voorzieningen die naar het huis gebracht worden, zoals riolering, elektriciteit en internet, is overall gegarandeerd.

Echter, de nevel is ook fundamenteel anders dan een stad zoals Brussel of Antwerpen. Het gebrek aan een stedelijke manier van 'samen' leven is cruciaal. Waar een dichte stad weliswaar individualisme mogelijk maakt, dwingt het die individuen óók om zich te verhouden tot anderen. Samen reizen, samen vertoeven in parken, samen de collectieve en publieke domeinen onderhouden of samen conflicten oplossen zijn slechts enkele voorbeelden. Onder andere door haar gebrek aan dichtheid faciliteert de nevelstad voornamelijk het individualistische: bewoners wonen wel naast elkaar, maar hebben ogenschijnlijk niets met elkaar van doen. Men kan vertoeven in eigen huis, in eigen tuin met het zicht op het landschap, beide zonder veel directe last van of voor een ander. Al de benodigdheden zijn voorts (al dan niet met de auto) in huis te halen: werk, voorzieningen, kennis, etc. De prijs: hoge maatschappelijk nutskosten, overstromingen, congestie en een

algemene landschappelijke fragmentatie en degradatie.

Toch blijkt, bijvoorbeeld uit het onderzoek van Meeus en De Decker naar de bewoners van suburbs in Vlaanderen, dat solidariteit juist een sterkte is van nevelstedelijke omgevingen. Het problematische is dat dit vooral gebeurt binnen een vrij gesloten groep van bewoners met 'gelijke geest'. Deze collectieve solidariteit tussen gelijkgestemden hangt dus samen met een specifieke identiteit, met uitsluiting van 'de ander' die die identiteit niet deelt.

De specifieke ruimtelijke patronen van de nevelstad maken dus een stedelijke manier van 'leven' mogelijk maar het gebrek aan dichtheid ligt ten grondslag aan een fundamenteel andere manier van 'samenleven'. Er is wel degelijk sociale cohesie onder gelijkgestemden, maar er is een gebrek aan verantwoordelijkheidsgevoel dat verder gaat dan het beperkte ruimtelijke beslag van deze gelijkgestemden. Verder dan de straat. Verder dan de wijk. Zou het ontwikkelen van een solidariteitsmechanisme op basis van een andere identiteit dan een traditionele klasse, religie of andere statusgroep een oplossing kunnen zijn? Bijvoorbeeld een identiteit die betrekking heeft op de ruimtelijke conditie van 'samenleven in de zus-en-zo beekvallei' of in het 'abracadabra-bos'?

### Antwerpse woonbossen

De Antwerpse woonbossen zouden een basis kunnen zijn voor een collectieve identiteit. Het gebied maakt onderdeel uit van een serie ontwerpende onderzoeken van de KU Leuven. Onder andere Brasschaat, Schoten en Schilde maken deel uit van dit gebied. Het wordt gekenmerkt door een aaneengesloten band woonparken – een speciale bestemming in het gewestplan voor wonen in grootschalige natuur – ten noordoosten van Antwerpen, tussen de stadsrand (in het zuidwesten) en de landelijke gebieden van de Noorderkempen (ten noordoosten). Het gebied heeft een lange geschiedenis van suburbane 'buitengoeden', villawijken en dorpen die hand in hand gegroeid zijn met de bossen.

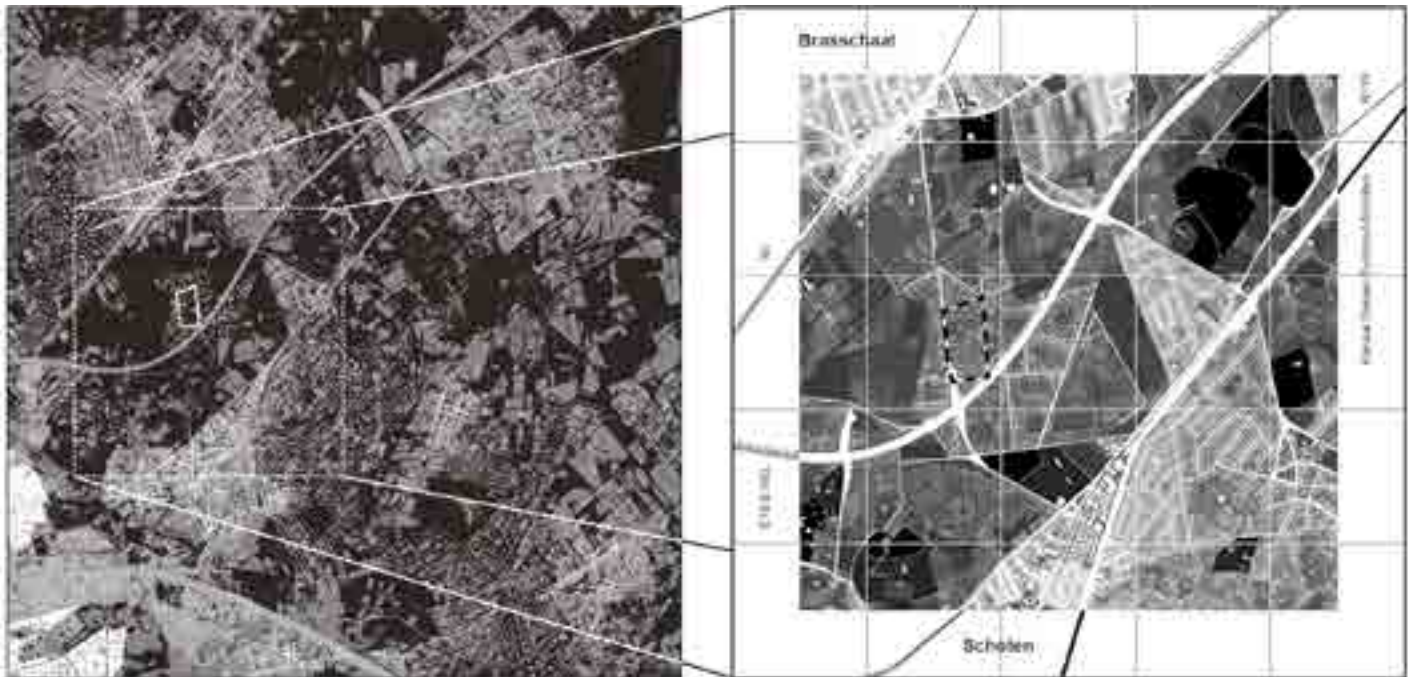
Privatisering en versnippering zijn schering en inslag in deze Antwerpse woonbossen. Zoals te zien is in de figuur hieronder, overleefde slechts enkele belangrijke voormalige kasteeldomeinen een steeds verdere verkaveling. Zoals op vele plekken in de nevelstad is het woonweefsel monotoon: in dit geval hoofdzakelijk grote vrijstaande huizen. Echter, de woonmarkt staat hier onder druk: door het vergrijsde bewonersprofiel komen er vele woningen op de markt die te groot zijn of te duur worden aangeboden. Ze beantwoorden niet aan de verschuivende woonvraag. Bijkomend zorgt de keuze voor individualistisch wonen in het bos ook voor het verlies van het bos. Dit komt doordat het noodzakelijk geacht wordt om elke woning te vrijwaren van schaduw, vochtigheid en van de risico's van boominslagen bij stormen. Wanneer er dus steeds meer kleine losse volumes gebouwd worden op de gangbare wijze, staat dat in dit gebied dus gelijk met kapitaalsvernietiging. Dit is voor het bebouwde weefsel én voor het bos een destructieve spiraal.

### Het landschap als intermediaire schaal

Welke soort ruimtelijke ingrepen is er nodig om zowel een collectieve landschappelijke identiteit te versterken als dat landschap, inclusief haar bebouwingsstructuren, te verbeteren? Alhoewel ruimtelijke ingrepen op zichzelf niet de maatschappij veranderen, hebben ze wel degelijk invloed.

Tegenwoordig valt de logica van privaat eigendom samen met de ruimtelijke conditie van versnippering. Nieuwbouwprojecten impliceren nu vaak het verder opknippen van percelen: bijvoorbeeld een nieuw huis achter een bestaand (met kavelopdeling) of een weide die zó wordt verdeeld dat er zo veel mogelijk standaardhuizen op gebouwd kunnen worden. Hierdoor worden de interventiemogelijkheden steeds beperkter.

Zoals hiervoor reeds vluchtig geopperd: misschien kan landschappelijkheid een deel van het antwoord op dit probleem zijn. Evenals de atmosfeer tussen de waterdruppeltjes, is het landschap onlosmakelijk onderdeel van de nevelstad. Wanneer



Antwerpse woonbossen: Vegetatie & bebouwd weefsel, 10x10km

walg groen	cellulose hst
laag groen	gefragmenteerd hst
windbouw	verkaveling
coöperatieve flatgebied	grootschalig weefsel
	singuliere weemden

Percelering in en om het Peerdsbos, 5x5km



De Antwerpse woonbossen: dorpen en woonparken in de bossen (links) en versnippering (rechts)

Bron: David de kool & Wim Wambecq

*In het Peerdsbos dunt het bos uit doordat er steeds meer huizen in tweede orde, achterop de percelen gebouwd worden.*

*Bron: Kathleen De Beukelaer & David de Kool*



Hedendaagse situatie



Business as usual

bewoners van de nevelstad bijvoorbeeld wordt gevraagd naar de voordelen van wonen in het gebied, komt de landschappelijke kwaliteit (omschreven als rust, groen en 'wonen op den buiten') steevast naar voor als een van de belangrijkste.

Op veel plekken in de nevelstad is een latente landschappelijke potentie aanwezig. Valleien, bossen, hellingen: deze landschapsfiguren waren ooit (en zijn vaak nog steeds) structurerend voor de nederzettingen waarop de huidige verstedelijking is gestoeld; de figuren behoren tot de belangrijkste ruimtelijke kwaliteit van de gebieden; en ze hebben een intermediaire schaal tussen individuele kavellingrepen en *one-size-fits-all* oplossingen.

Delandschappelijke intermediaire schaal heeft een dubbel belang: enerzijds brengen landschapsfiguren structuur en specificiteit aan. Ze genereren dus onderscheid in de isotropie van de nevelstad. Anderzijds is de intermediaire schaal van de landschapsfiguur hanteer- en beheersbaar: ze verbeelden een 'type' ruimte binnen de nevel die voorkomt dat je verdrinkt in de individualisering van het unieke. Het is goed mogelijk ze te verbeelden, ze te articuleren en ze te versterken. Gemeenschappelijk ondernomen interventies kunnen tegelijkertijd gemeenschapsbanden smeden, stakeholders samenbrengen en sociale praktijken genereren die op hun beurt dan weer de betekenis van de plek onderbouwen. Het is dus de intermediaire schaal die de landschapsfiguren de potentie geeft om collectiviteit op te baseren.

Voor alle duidelijkheid: het gaat hier dus niet om het doorconsumeren van groene velden, maar om het verbeteren van de bestaande verstedelijkingsstructuren (linten, verkavelingen en vrijstaande complexen), ook wanneer deze buiten de kernen liggen. Dit staat echter niet gelijk aan het openstellen van deze structuren voor generieke vormen van ontwikkeling, zoals de vermaarde 'opvulregel' dat bijvoorbeeld in het verleden deed.

### Peerdsbos

Om voorgaand relaas duidelijk te maken, onderzoeken we hoe een collectief project in een groot bouwblok in het Peerdsbos in elkaar zou zitten. Het Peerdsbos is grotendeels ingesloten door Brasschaat, de E19 en de N1 (figuur op vorige pagina). Een gelijknamige villaverkaveling versnipperd het voormalig orthogonaal aangeplante dennenbos. De omliggende parken verliezen zo de boscontinuïteit en boscologie. Het voorstel is om een alternatief te bieden voor de verdere privatisering en versnippering van de nog onbebouwde kavels (zie figuur hierboven).

Als er een aantal vrije percelen en onbebouwde achterliggende

perceeldelen gezamenlijk ontwikkeld zouden worden, doet de mogelijkheid zich voor om het bestaande bos collectief te beheren. Het project kan als integrale structuur weer een betekenisvolle rol gaan spelen in een nieuwe ontwikkelingsfase waarbij bos en stedenbouw zich samen ontwikkelen. De nieuwe stedelijkheid is dus per definitie collectief, maar niet eender welk collectief: de bewoners zullen samenleven in een bos, waarmee ze een 21<sup>e</sup>-eeuwse invulling geven aan boswachterschap. De bewoners van morgen zijn diverser dan die van vandaag door een grotere diversiteit aan woningtypes, maar worden allen bosbewoners. De bosbewoner buit de kwaliteiten van het bos uit, zonder het bos (op) te consumeren.

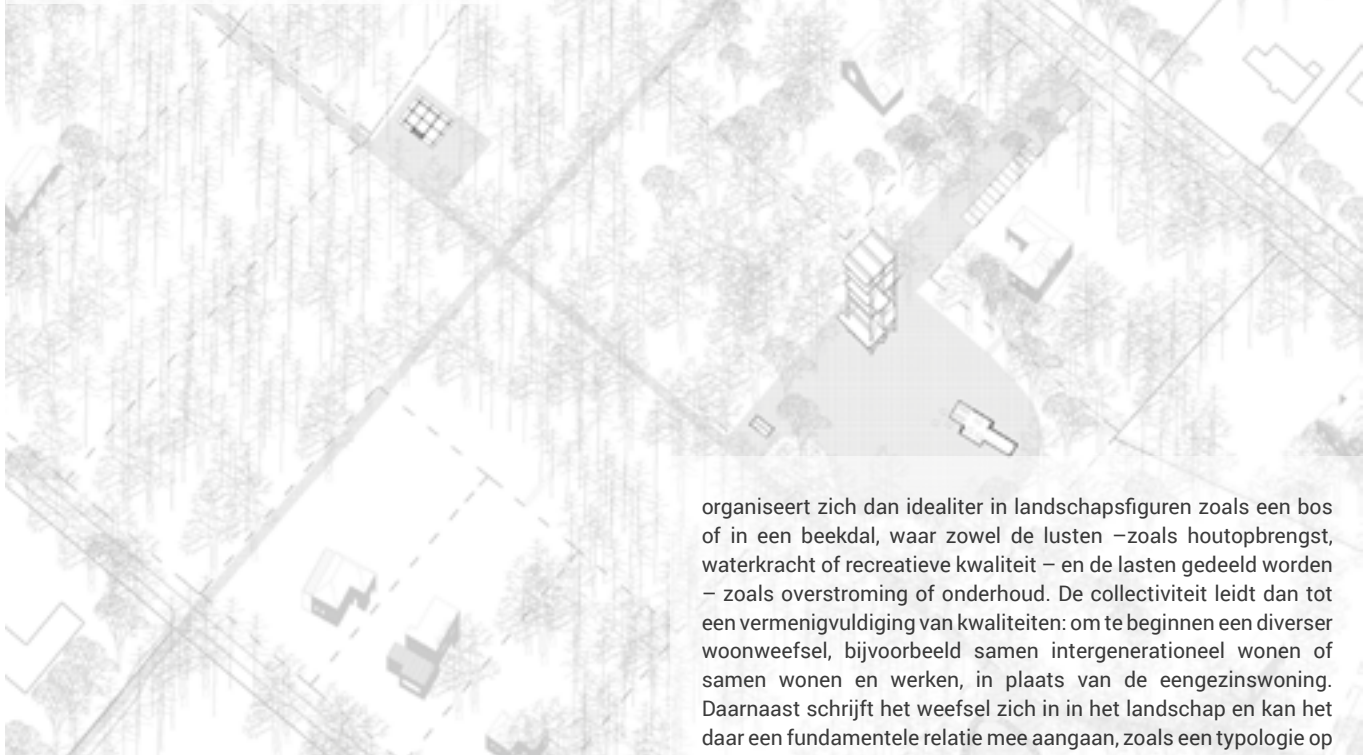
## *Collectief wonen is dus niet per se de typologie van het appartementengebouw*

Op niveau van de kruidlaag worden de collectieve functies georganiseerd: bewegen door het bos aan de hand van de opnieuw in gebruik genomen 19de en 20ste-eeuwse orthogonale bospadstructuur; een gezamenlijke speeltuin ergens onder de beschermende kruin van het bos; een collectieve wasserette in het bos die ervoor zorgt dat eventuele villaconversie makkelijker wordt; een collectieve eetplek die ook kan dienstdoen als atelier, als feestzaaltje voor de verjaardag van de kinderen of zelfs als extern verhuurde ruimte voor de omliggende bureaus. Deze wordt in de winter verwarmd door het hout dat de bosbewoners door duurzaam bosbeheer jaarlijks opslaan. Door het bos wandelen betekent dan het ervaren van een dagelijks leven dat vandaag opgesloten zit binnen de muren en hekken van de individuele kavel. Maar er is ook ruimte voor privacy. De nieuwe collectieve woongebouwen zijn middelhoge ontwikkelingen die individuele leefruimte in de kruinen brengen. De kruidlaag is voor het collectief, de kruinlaag voor het individuele huishouden. Door deze strategisch te plaatsen in de rijke rand tussen open plek en bos, krijgt de bosbewoner zicht, licht en lucht aan de ene kant, en rust en intimiteit aan de andere kant.

De bebouwing en de bosbewoner gaan samen op met het bos. Het bos wordt collectief onderhouden en zal dan ook een betekenisvolle rol kunnen opnemen in de boscontinuïteit en – ecologie van het gehele Peerdsbos. De landschapsfiguur wordt



Collectieve ontwikkeling van meerdere percelen (onder), met een collectieve en publieke open kruidlaag en intimiteit in de kruinlaag (boven, 360° aanzicht)  
Bron: Wim Wambecq & Kathleen De Beukelaer



organiseert zich dan idealiter in landschapsfiguren zoals een bos of in een beekdal, waar zowel de lusten –zoals houtopbrengst, waterkracht of recreatieve kwaliteit – en de lasten gedeeld worden – zoals overstroming of onderhoud. De collectiviteit leidt dan tot een vermenigvuldiging van kwaliteiten: om te beginnen een diverser woonweefsel, bijvoorbeeld samen intergenerationeel wonen of samen wonen en werken, in plaats van de eengezinswoning. Daarnaast schrijft het weefsel zich in in het landschap en kan het daar een fundamentele relatie mee aangaan, zoals een typologie op een winterdijk, in plaats van een generische tuin die overstroomt. Bovendien herintroduceert het een vandaag meestal slechts latent aanwezige structuur in de generische nevel die toekomstige ontwikkelingen veel beter kan sturen. Dit soort ontwerpen bieden dus een alternatief voor courante fragmentatiemechanismen, via een collectief landschap als intermediair ontwikkelingsfiguur: intermediair tussen publiek en privaat, tussen kavel en gemeente.

sterker, terwijl aan de kernwensen van de nevelstedelijke bewoner omtrent het landschap ruim wordt voldaan: leven in kwalitatieve natuur (in het groen), in een landschap dat een verveelvuldiging is aan (in dit geval niet klassieke) beleefbare woonruimte (ruim wonen), maar waar de individuele eigenaardigheden niet worden onderdrukt (eigen huis-idee).

### Kwalitatieve collectiviteit

Dit voorstel is een concreet voorbeeld van hoe een landschapsfiguur aangewend kan worden als identiteitdragend element waarmee een collectiviteit gestimuleerd kan worden. Maar zijn er wel genoeg van zulke figuren om deze strategie consequent toe te passen? Welnu, het is net de grootste kwaliteit van de nevelstad dat ze zeer nauw verweven is met het landschap. Linten in de velden, overmaatse bouwblokken met groene binnengebieden, of verkavelingen op een flauwe helling met uitzicht op glooiende heuvels, om maar enkele voorbeelden te noemen.

Hierbij is de nadruk op kwaliteit fundamenteel. De generische appartementengebouwen die nu in de praktijk courant verkocht worden als 'collectieve woningbouw' leveren over het algemeen slechts generieke en monotone standaardkwaliteit op die meestal niet erg hoog is. Het eigen appartement (al dan niet met eigen tuin) mag geen uitvlucht zijn om zich binnen het collectief te isoleren en de publieke vraagstukken enkel over te laten aan de overheid, zonder de kansen te benutten die een collectieve bijdrage kan leveren. Collectief wonen is dus niet per se de typologie van het appartementengebouw, het kan net zo zeer een verzameling vrijstaande huizen zijn, uitgekiend gepositioneerd in een gedeeld landschap – met zowel publieke, collectieve, als private buitenruimtes.

Collectief wonen gaat om een verhoogde woonkwaliteit en – diversiteit, die ook vele malen effectiever is in het opnemen van collectieve verantwoordelijkheden in de nevelstad. 'Samen' wonen

### Literatuurselectie

- De Bruyn, J., Malliet, A. (Red). (2014). Pilotprojecten Collectief Wonen Vijf masterplannen uit de startblokken Fase 2. Brussel: Atelier Vlaams Bouwmeester.
- de Kool, D., De Meulder, B. (2016). Polycentrische Residentiële Landschappen: Kwaliteiten herkennen, intensiteit aanmaken. Heverlee: Steunpunt Ruimte.
- Van Herck, K., De Meulder, B. (eds.). (2009). Wonen in Meervoud. Groepswooningbouw in Vlaanderen 2000-2010. Amsterdam: SUN, 2009.
- Van Orshoven, J. (1982). Tussen groene dennen: vijftig jaar gemeenschaps-groei O.L.V. Koningin, Koningshof Berkenrode, Koningshof.
- Wambecq, W. & De Meulder, B. (2015). Woonbossen in de Antwerpse agglomeratie. Een geschiedenis en retroactieve definitie van bosstedenbouw. Stads-geschiedenis 10 2, p133-151.

DIT ARTIKEL IS GEBASEERD OP DE MASTER-THESIS VAN KATHLEEN DE BEUKELAER. HET MAAKT DEEL UIT VAN EEN SERIE ONDERZOEKEN WAARVOOR THESISSTUDENTEN DE INITIËLE 'DATA' HEBBEN AANGELEVERD, WELKE LATER DOOR DE AUTEURS VERDER ZIJN UITGEWERKT.

DAVID DE KOOL (DAVID.DEKOOL@KULEUVEN.BE) DOET ONDERZOEK NAAR POLYCENTRISCHE NEVELSTEDELIJKE LANDSCHAPPEN IN VLAANDEREN. HIJ IS DOCTORANDUS BIJ DE ONDERZOEKSGROEP NAAR STEDENBOUW EN ARCHITECTUUR (OSA) AAN DE KU LEUVEN.

WIM WAMBEQ (WIM.WAMBEQ@KULEUVEN.BE) DOET ONDERZOEK NAAR BOSSTEDENBOUW IN DE VLAAMSE NEVELSTAD. HIJ IS DOCTORANDUS BIJ DE ONDERZOEKSGROEP NAAR STEDENBOUW EN ARCHITECTUUR (OSA) AAN DE KU LEUVEN.