

Transformatie en beleving van nieuwe landschappen

Een chronofotografische kijk op ruimtelijke planning en stedenbouw

Het leven is in een enorme stroomversnelling geraakt. De ruimtelijke planning is een race tegen de klok geworden. Voorbereidend werk gebeurt wegens tijd- en geldgebrek hoofdzakelijk op basis van hedendaags kaartmateriaal, meestal zonder onderzoek naar de ontstaansgeschiedenis van de landschappen en de processen die bij deze totstandkoming een rol spelen. Tijdsdruk en steeds veranderende regelgevingen beletten planologen om voeling te krijgen met het werkgebied. Dit artikel poogt in te spelen op deze problematiek door de ruimtelijk planner nieuwe mogelijke onderzoekswegen aan te wijzen en analytische methoden voor te stellen.

DRIES VANBELLEGHEM, IVE VAN BOUWEL & PIETER UYTENHOVE

Van 1904 tot 1911 maakte botanicus Jean Massart honderden landschapsbeelden naar aanleiding van zijn onderzoek in de fyto geografie (de samenhang tussen geografie en plantengroei) in België. In opdracht van de Nationale Plantentuin van België her-fotografeerde Georges Charlier in 1980, vanuit hetzelfde standpunt en met dezelfde kadering, zestig van deze landschappen. Fotograaf Jan Kempenaers kreeg in 2003 van het Vlaams Architectuurinstituut (VAi), in overleg met het Labo Stedenbouw van de Universiteit Gent, de opdracht om deze landschappen voor de tweede maal te her-fotograferen. Op deze manier ontstond een chronofotografische reeks van zestig landschappen, geografisch verspreid over Vlaanderen. Uit deze beelden blijkt duidelijk dat landschappen veranderen: vroeger langzaam, nu snel. Gedurende een eeuw van landschappelijke transformaties stellen we schaalwijzigingen, landbouwmutaties en toenemend ruimtegebruik vast.

Uniformiteit

De percelen van kleine, opgesplitste stukken landbouwgrond worden stelselmatig samengevoegd tot grote akkers met daarbovenop een verschraving van de biodiversiteit. Op de woonkavels worden door de stijgende woondruk en de verhoogde welvaart de tuinen systematisch kleiner. De ontwikkeling van de industrialisatie en de infrastructuur zet zich onophoudelijk door en is meer en meer zichtbaar in het landschap dat hierdoor steeds minder open ruimte kent. Door deze evolutie in de twintigste eeuw zijn de ooit talrijke traditionele landschappen in Vlaanderen uniformer geworden. De hedendaagse homogene landschappen zijn opgebouwd uit echte 'inzetstukken' die overal kunnen worden ingepland. Deze vaststelling heeft een enigszins negatieve ondertoon en moet dan ook worden genuanceerd. De chronofotografische reeks vangt aan met een reeks landschappen van de foto's van Massart in het begin van de twintigste eeuw, maar die kunnen

niet kunnen beschouwd als het ideaal. Grote transformaties waren zich op dat moment reeds aan het voltrekken en een totaal natuurgebonden ruimtegebruik was toen al ver te zoeken.

Structuurplanning in België

Tegen deze achtergrond betekent de transformatie van de landschappen een nieuwe uitdaging voor de planologie. Ruimtelijke planning heeft gedurende al die jaren getracht hierbij een ordenende rol te spelen. Zo ontstond er in 1962 in België de 'Wet houdende de organisatie van de ruimtelijke ordening en van de stedenbouw'. Deze voorzag in het opmaken van de gewestplannen die een eindtoestand voor de ruimtelijke ontwikkeling vastlegden. Het landschap werd opgevat als een kleurrijke lappendeken waarvan elk vakje een bestemming kreeg toegewezen. De vooropgestelde herziening na tien jaar kwam niet tot stand waardoor de bestemmingsplannen hopeloos achterliepen op de maatschappelijke veranderingen. Uit tal van sectoren van de samenleving kwamen vragen om de verschillende bestemmingen aan te passen waardoor het gewenste eindbeeld van de gewestplannen werd uitgehold.

In 1999 is Vlaanderen met de structuurplanning een nieuwe weg ingeslagen die een alternatief moet bieden voor de starheid en de té lange termijnvisie van de gewestplannen. Het ruimtelijk structuurplan is een beleidsdocument dat het kader aangeeft voor de gewenste dynamische ruimtelijke structuur. Het geeft een middellange termijnvisie op de ruimtelijke ontwikkeling van het gebied in kwestie, die om de vijf jaar wordt herzien. Het is erop gericht de voorbereiding, de vaststelling en de uitvoering van beslissingen die te maken hebben

Massart (1904) – Charlier (1980). Lokatie: Ruiselede



met ruimtelijke ordening, coherent en procesmatig te laten verlopen. Op deze manier kan de ruimtelijke planning korter op de bal spelen. Het is echter nog te vroeg om te antwoorden op de vraag of deze nieuwe planmethode het juiste antwoord zal bieden op de snel veranderende Vlaamse ruimte.

De accelererende samenleving heeft dus nood aan een snellere en meer flexibele ruimtelijke planning. Hierdoor wordt men op de werkvloer steeds vaker met strenge deadlines geconfronteerd die tot stress en ondoordachte beslissingen leiden. Deze grote druk kan leiden tot een versterkte planning en eveneens tot een vervlakking van het beroep van ruimtelijk planner. Dezelfde planner moet gefundeerd beslissingen nemen over de inrichting van onze leefwereld, maar de kans op kwalitatief minder hoogstaande terreinstudies wordt steeds groter. Meestal wordt op basis van kaarten en statistische data overgegaan tot beslissingen. De planner is op die wijze echter compleet vervreemd geraakt van zijn werkt terrein. De kwaliteit van de landschappen wordt vergeten en de geplande structuren schieten hun doel voorbij. De ruimtelijke planning wordt hierdoor tot een sterk bureaucratische bezigheid waardoor de noodzakelijke maatschappelijke verbondenheid van het takenpakket verloren gaat. Indien niet meer aandacht wordt besteed aan de draagkracht van de omgeving zal de toenemende vraag voor steeds grotere wantoestanden in de Vlaamse ruimte zorgen.

Kritische vaststellingen en opmerkingen van deze aard zorgen voor heel wat reacties in het stedenbouwkundige en planningsmilieu, niet in het minst bij de jonge generatie ruimtelijk planners en stedenbouwkundigen. Steeds luider klinkt de vraag meer aandacht te tonen voor het ruimtelijk draagvlak van geplande veranderingen die door zeer verschillende actoren worden geïnitieerd. Om deze reden wordt hoe langer hoe meer uitgekeken naar extra hulpmiddelen voor het planningsproces.

Een nieuwe planningsmethode

Een nieuw hulpmiddel dat hier wordt voorgesteld bestaat uit de historiografische en narratieve analyse van de transformatie van landschappen op basis van chronofotografische documentatie. Hiermee kan grondige kennis over de totstandkoming van landschappen

worden opgebouwd. Het gebruik van fotomateriaal is tot op heden een zelden aangewende kennisbron binnen de stedenbouwkundige administraties. Nieuwe invalshoeken moeten worden onderzocht om de ruimtelijke planning een andere dynamiek te geven. De chronofotografische reeks gevormd door de opeenvolgende opnamen van Massart, Charlier en Kempnaers betekent in dit verband een unieke documentatie over een eeuw landschapsverandering. Dankzij de exact gekende locaties is mogelijk om aan de hand van deze fotoreeksen sites te analyseren door middel van terreinonderzoek (observatie en beleving), historische teksten en verhalen (gesprekken en geschreven bronnen), afgewisseld met topografische en kadastrale kaarten. De mix aan verschillende bronnen in combinatie met een holistische werkwijze levert een schat aan informatie op. Met de vergaarde gegevens kan men de landschapstransformaties beter begrijpen en heeft men er tegelijkertijd een concrete visuele voorstelling van.

In het kader van dit (beperkt en experimenteel) onderzoek was een duidelijke afbakening nodig van het onderzoeksobject. Om de diepgang van de casestudies te garanderen kozen de auteurs er voor om slechts enkele fotoreeksen te analyseren. Hierdoor was het mogelijk een overzicht te bewaren van de talrijke bronnen en zo het planologisch diepteonderzoek voor ogen te houden. Omdat ze op het eerste gezicht een potentie aan verhalen inhouden en de probleemstellingen onderling sterk verschillen, werd volgende vier sites uitgekozen: Nieuwpoort, Ruiselede, Nieuwkerken-Waas en Bornem.

De eerste fase van het onderzoek bestond uit de ontleding van de inhoud van de foto's tot in de kleinste details. Logischerwijs werd vooral ingegaan op ruimtelijk bepalende thema's. Hierbij werden verschillende wetenschappelijk disciplines ingeschakeld om dezelfde foto's onder de loep te nemen. Na de aanduiding van de belangrijkste ruimtelijk organiserende structuren diende zich de volgende fase in het onderzoek aan. Contacten met lokale overheden, verenigingen en heemkundige kringen, het opbouwen van een foto- en kaarten archief per site, het aanspreken van bewoners en bevoorrechte getuigen vergt telkens een specifieke aanpak van de onderzoeker. Het eindresultaat

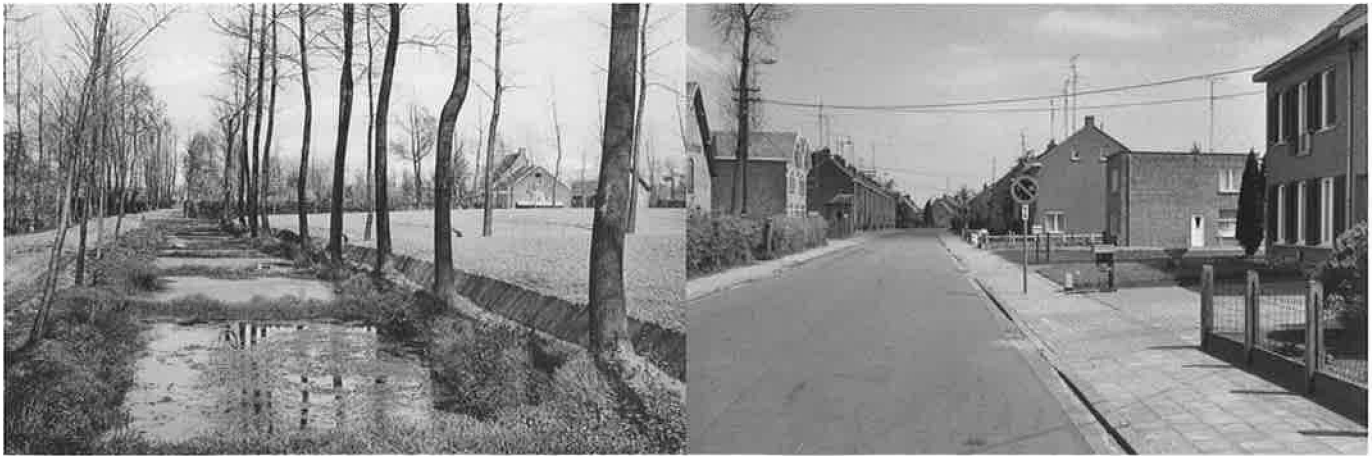
van deze methode is echter de moeite waard. De zeer diverse processen, gebruiken en ingrepen die in de loop van een eeuw in de natuurlijke en gebouwde ruimte plaatsgrepen en de intrinsieke kwaliteiten of problemen die daarbij werden gecreëerd, komen met een nieuw perspectief in het blikveld. De inzichten die zo worden opgebouwd hebben potenties voor verder onderzoek over de twintigste-eeuwse ruimtelijke transformaties in Vlaanderen en voor toepassingen in de ruimtelijke planning. Vooraleer over te gaan tot een paar bondige conclusies, willen we één casestudy kort toelichten.

Casestudie: Land van Waas

Op 3 mei 1911 legde Jean Massart de landschappelijke kenmerken van het traditionele Land van Waas vast op de gevoelige plaat: vlasteelt, bolle akkers, blokvormige percelen, afsluitingen door canadapopulieren en oude geïsoleerde hoeven. Wanneer dezelfde locatie in 1980 opnieuw door Charlier wordt gefotografeerd, bevinden we ons in een typische woonstraat die overal zou kunnen voorkomen. Wat is hier gebeurd? Om op deze vraag te beantwoorden werd er aan de hand van verschillende informatiebronnen een dossier samengesteld met onder meer verhalen en interviews, GIS-informatie, kadastrale uittreksels, topografische kaarten, luchtfoto's, historisch materiaal en wetenschappelijke literatuur.

Op basis van dit materiaal kunnen de concrete transformaties worden begrepen en systematisch visueel worden weergegeven. Zo werd onder andere een digitale mapping gemaakt die een eeuw bebouwing en perceelsveranderingen op de Massart-locatie in Nieuwkerken-Waas simuleert.

Uit deze analyse blijkt dat de grootste transformaties van het landschap in de naoorlogse periode plaatsvonden. In 1951 kwamen er in één jaar tijd zeventien nieuwe sociale woningen in de Meesterstraat bij, waardoor het typische Wase landschap voorgoed ingeruild werd voor het typisch Vlaamse straatbeeld. Op 31 maart 1950 besloot het gemeentebestuur van Nieuwkerken-Waas om een gemeentelijke bouwpremie te verlenen aan alle inwoners die voldeden aan de Wet De Taeye. In dezelfde periode werd de straat verbreed, werden de functieloze rootputten volgegooid met Nieuwkerks huisvuil,



Massart (1904) - Charlier (1980). Lokatie: Nieuwkerken-Waas.

canadapopulieren werden gerooid en vervangen door een aantal huizen. Dit scenario van 'verlating' heeft zich in de jaren vijftig en zestig in vele Vlaamse gemeenten afgespeeld. Zo zou één derde van alle naoorlogse nieuwbouw in België met behulp van de Wet De Taeye tot stand zijn gekomen. De toepassing van deze bouwpremieregeling die gebonden was aan voorwaarden betreffende gezinsinkomen en bouwprijs van de woning, heeft geleid tot een massale spreiding van woningen, omdat er van begeleidende ruimtelijke planning weinig of geen sprake was. Vanuit de dorpskernen ontstonden bebouwingslinten die zich over het landschap uitspreidden. De afstand tussen de woningen en de traditionele dorpskern werd zo steeds groter, waardoor haar invloed vervaagde. Deze transformatie ging hand in hand met de sterke toename van het individuele autobezit in de jaren zestig en zeventig.

In de periode 1980-2003 hebben er duidelijk minder veranderingen plaatsgevonden. De resterende gaten in het woonlint werden stelselmatig opgevuld en ten noorden van de straat kwam er een verkaveling bij. Het straatbeeld zelf veranderde nog door ruimtelijke ingrepen, zoals de aanleg van verkeersdrempels, verbetering van de openbare nutsvoorzieningen, enzovoort. Het is opmerkelijk dat zelfs bij deze fijnmazige inrichting geen enkele bijzondere aandacht wordt getoond voor de kwaliteit en de homogeniteit van de publieke ruimte noch de vormgeving en nog minder voor enige historische context.

Nieuwe landschappen?

Over het algemeen komt het landschap in Vlaanderen toevallig tot stand, zonder een bepaalde visie of strategie om de

landschappelijke kwaliteit – in de zin van de globale beleving van de leefomgeving – te vrijwaren of zin te geven. Voor de beschermde natuurgebieden hanteert de overheid vaak concepten voor landschapsinrichting die teruggaan op een historiserende invulling en een vastomlijnd beeld van de cultuurlandschappen. De meeste landschappen vallen hier echter buiten en behoren tot 'witte gebieden' waarover weinig of geen regelgeving op landschappelijk vlak bestaat. Deze gebieden maken meestal deel uit van zones die onder sterke verstedelijkingsdruk staan en het zijn deze locaties waar onze 'nieuwe landschappen' ontstaan. Het kan niet de bedoeling zijn deze landschappen helemaal aan hun lot over te laten of ze alleen maar met de vinger te wijzen door ze negatieve 'labels' op te plakken. Het onderzoek wil komen tot het voorstellen van nieuwe concepten die rekening houden met de lokale historie van de concrete landschapsopbouw, maar evenzeer tot de inbreng van nieuwe, hedendaagse landschapsvormende en regulerende instrumenten. Het Labo Stedenbouw kijkt niet met een nostalgische blik. De chronofotografische reeksen worden aangewend om mutaties in het landschap te begrijpen en de beleving van deze transformaties te incorporeren. Hierdoor kunnen ontwerpers en beleidsmakers in processen ingrijpen of ze begeleiden op een gefundeerde manier.

Dries Vanbelleghem is historicus en planoloog. Ive Van Bouwel is zowel bio-ingenieur als planoloog. Beide zijn verbonden als wetenschappelijk onderzoeker aan Labo S van de universiteit van Gent. Het onderzoek kwam daarnaast tot stand in samenwerking met Reinout

Debergh (Bio-ingenieur – planoloog) en Benoît Willequet (historicus – planoloog). Prof. Dr. Ir. Pieter Uyttenhove is stedenbouwkundig ingenieur architect aan de Universiteit Gent en lid van GUST. Verder met dank aan Bruno Notteboom (stedenbouwkundig ingenieur architect verbonden aan de Universiteit Gent).

Literatuurselectie

- Bouwel, I. van (2005) Landschap in transformatie: Vlaanderen 1904-2004. Studie van de fotoreeksen Massart-Charlier-Kempenaers. Casestudy Nieuwkerken-Waas. Gent: Universiteit Gent.
- Hecke, I. van, Charlier, G. & L. Verhelst (1981) Landschappen in Vlaanderen vroeger en nu: van groene armoede naar grijze overvloed. Meise, Nationale Plantentuin van België.
- Kesteloot, C. (2001) Verstedelijking in Vlaanderen: problemen, kansen en uitdagingen voor het beleid in de 21ste eeuw. Katholieke Universiteit Leuven: Instituut voor Economische en Sociale Geografie.
- Ministerie van de Vlaamse Gemeenschap (1999) Omgaan met ruimte, een vormingspakket over ruimtelijke ordening. Kappellen: Pelckmans.
- Uyttenhove, P. & B. Notteboom (2004) Een documentaire van het Vlaamse platteland. Fotografie van Jean Massart, Georges Charlier en Jan Kempenaers 1904-2003. In: Oase, tijdschrift voor architectuur 63, pp. 15-33.
- Vanbelleghem, D. (2005) Landschap in transformatie: Vlaanderen 1904-2004. Studie van de fotoreeksen Massart-Charlier-Kempenaers. Casestudy Ruiselede. Gent: Universiteit Gent.