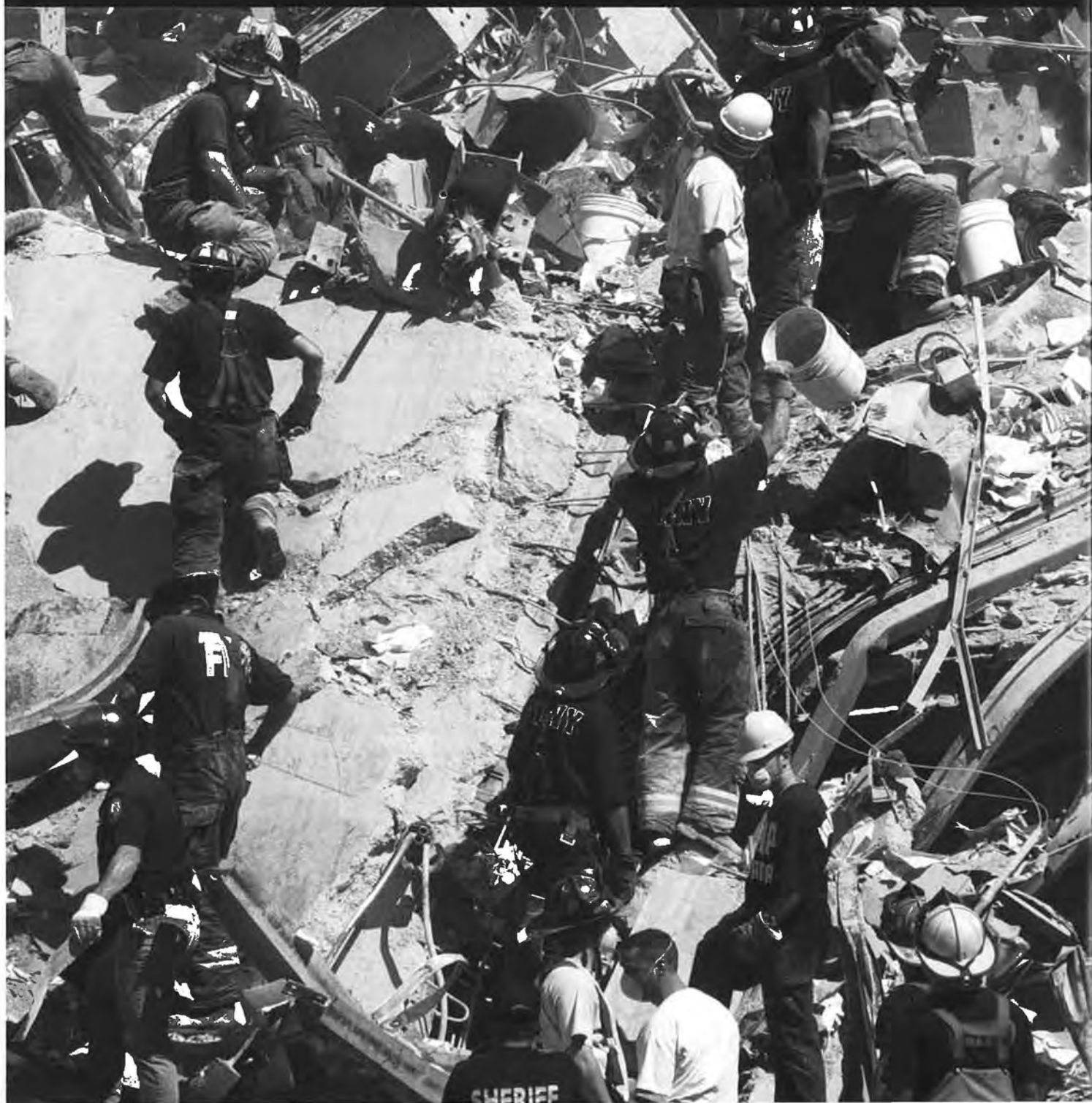


# Een gemeenschap na 9/11



**AUTEURS** SETHA M. LOW, H. TAPLIN, MIKE LAMB & LEEKE  
**REINDERS** **FOTOGRAFIE** JIM WATSON & MARLOES WEVERS

Na de aanslagen op het World Trade Center in New York domineerden dood, vuil en ontwrichting de beeldvorming. Terreur blijkt echter ook minder zichtbare sporen na te laten in het dagelijkse leven in de stad.

**O**p 11 september 2001, de dag van de terroristische aanslagen op het World Trade Center in New York, moesten 6000 bewoners uit de aangrenzende wijk Battery Park City vluchten om te overleven. Sommigen gingen te voet naar het noorden, richting West Street. Acht buurtbewoners kwamen om. Tijdens de eerste weken na de aanslagen werd in de wijk een staat van beleg afgekondigd, waardoor de bewoners hun appartementen ten minste een week moesten verlaten. Zij werden opgevangen in triage centra en tijdelijke woningen, vooral in New Jersey. Het was hen niet toegestaan hun huis of wijk binnen te gaan zonder begeleiding van veiligheidspersoneel. De meesten keerden terug toen het stof, puin en de stinkende rook eindelijk waren opgetrokken en werden geconfronteerd met een rampgebied: de zoektocht naar lichamen, puinruiming, gebrek aan elementaire voorzieningen en strenge toegangsbeperkingen. Ook zagen bewoners toeristen door hun wijk struinen in een poging dichterbij 'Ground Zero' te komen. Andere bewoners kampten met een te groot trauma om terug te kunnen keren.

Tijdens de eerste maanden na de aanslagen hield men zich vooral bezig met de luchtkwaliteit en andere gezondheidsrisico's, het krijgen van financiële en juridische hulp en de behandeling van de psychische gevolgen van het van nabij meemaken van dood en destructie. Negen maanden na de ramp echter waren de appartementencomplexen die voor 25 tot 75 procent leeg stonden weer volledig gevuld, deels door nieuwkomers die werden aangetrokken door huursubsidies.

In juli 2002 startten wij een onderzoek naar de sociale, psychologische en fysieke veranderingen in de gemeenschap van Battery Park City. We hanteerden in onze analyse van de etnografische data 'emic'- of 'folk'-modellen voor het begrijpen van die veranderingen. Ons materiaal toont dat er zelfs in het sociaal complexe New York een sterk gevoelde gemeenschapszin bestaat. Een van de lessen die Battery Park City in de nadagen van de aanslagen ons leert, is dat het verlies van gemeenschap even vernietigend kan uitwerken als de rook, het vuil en de ontwrichting van de ramp zelf. Wij stellen dat de ervaring van de ramp en de gezamenlijke strijd voor de toekomst van Battery Park City onderdelen zijn van een sociaal proces, dat leidt tot een sterkere gemeenschap dan de veelal artificiële en zelfgevoegzame samenleving van voorheen.

### 'Folk models'

New Yorkers reageerden uiteenlopend op de tragedie van 11 september, mede door verschillen in ervaring met publieke crises. Eerdere levenservaringen bieden een context en strategieën om op ramspoed te reageren. Amerikanen van tachtig jaar en ouder bijvoorbeeld, die de Tweede Wereldoorlog meemaakten en zich de Holocaust herinneren, waren niet erg ontregeld door de aanslagen. Jongvolwassenen en kinderen lijken het meest te zijn geraakt in hun toekomstverwachtingen. De torens van het World Trade Center verankerden hun fysieke en psychologische wereld.

Mensen reageerden ook verschillend op basis van waar zij in de stad wonen en werken. De individuele mentale kaarten van de stad werden ontregeld en hun binding met de plek zelf ontwricht. De mate van nabijheid van 'Ground Zero' lijkt de mate van cognitieve stoornis te bepalen. Dit loopt uiteen van een lichte verstoring van dagelijkse handelingen tot acute mentale pijn en angst. De bewoners van Battery Park City lijken het meest getroffen van de mensen die niet direct betrokken waren en geen vrienden of familie onder de slachtoffers hadden.

Een ramp kan bovendien de machtsrelaties in een gemeenschap veranderen. Er bestaat een sterk gedeeld gevoel dat Battery Park City zich voor 11 september had ontwikkeld tot een complete en goed ingerichte stadswijk. Verschillende bewoners vertelden dat jaren van werk vlak voor de aanslagen waren afgerond.

Volgens alle respondenten ondergaat Battery Park City een belangrijke sociale transformatie, maar individuele bewoners en gemeenschapsleiders kijken daar verschillend tegenaan. We hebben hun percepties samengevat in vier 'folk models'. De eerste twee reflecteren de percepties van geïnterviewden over de mate van gemeenschapszin die bestaat of bestond onder bewoners voor de aanslagen. De twee andere modellen richten zich vooral op de impact van de nieuwkomers, die 45 procent van de oorspronkelijke wijkbewoners vervingen.

Het eerste model stelt dat de 'gemeenschap' van Battery Park City zich volledig had gevormd en goed functioneerde voor de aanslagen van 11 september, maar daarna werd vernietigd omdat mensen - vooral families met kinderen - de wijk verlieten. Volgens het tweede model was de gemeenschap helemaal niet sterk ontwikkeld. De tragedie bracht mensen samen en leidde als gevolg van gedeelde belangen en emoties tot een sterker gevoel van gemeenschap voor de originele bewoners. Het derde model gaat uit van de stelling dat nieuwkomers, die na de aanslagen in de wijk trokken, de gemeenschap verrijken en helpen opbouwen. Zij zorgen voor een nieuwe vitaliteit en een betere sociale mix. Het zal tijd kosten, maar de komst van jongere mensen zal de gemeenschapszin versterken. Het vierde model ten slotte stelt dat de nieuwkomers slechts hun intrek in de wijk namen vanwege de goedkope huurprijzen en, zodra de subsidies worden stopgezet, weer zullen vertrekken. De nieuwkomers worden als verschillend van de oudere bewoners beschouwd: minder gefortuneerd, alleenstaand en jonger en niet geïnteresserd aan de wijk. Zij zullen de al bestaande gemeenschapszin uithollen. De bovengenoemde 'folk models' onderstrepen hoe verschillend de reacties van individuen en gemeenschappen op de aanslagen van 11 september zijn. Ze wijzen ook op de moeilijkheid om een eenduidig scenario te bepalen voor de veranderingen die de gemeenschap zal ondergaan. De modellen maken bovendien duidelijk hoe leeftijd, klasse, huwelijksstatus, verblijfsduur en beroep de variatie in reacties beïnvloeden. Om deze redenen hebben we er voor gekozen data te





Lower Manhattan na 9/11

verzamenen onder oudgedienden en nieuwkomers, alleenstaanden en getrouwde stellen met kinderen, mannen en vrouwen, huurders en copers, als ook onder bewoners en gemeenschapsleiders. Door met verschillende soorten bewoners te praten waren we in staat de vele ontstane conflicten en opinies te identificeren. Op basis van de interviews met bewoners en gemeenschapsleiders en participerende observaties onderscheiden wij drie typen van verandering die in Battery Park City optreden.

### Nieuwe demografieën

Men maakt in Battery Park City vooral onderscheid tussen oorspronkelijke en nieuwe bewoners en tussen mensen met en zonder kinderen. Deze onderscheiden worden gecombineerd in een ongunstig stereotype, dat vaak gebruikt wordt om nieuwe bewoners aan te duiden. Mensen die al geruime tijd in de wijk wonen, karakteriseren de nieuwkomers als koopjesjagers. Hun aanwezigheid ondermijnt volgens hen het 'familiale karakter' van de wijk. Sommigen bezien de nieuwkomers met achterdocht. Het gevoel bestaat dat de nieuwkomers wellicht van mindere makelij zijn - niet echt het type mensen waaraan Battery Park onderdak hoort te bieden. Een bewoner, die al lang in de wijk woont, heeft het gevoel dat iets speciaals verloren is gegaan. "Voor 11 september waren we een familie, waar mensen warm, oprecht en op een natuurlijke manier met elkaar omgingen. We kenden elkaar, vroegen elkaar hoe het ermee stond. De nieuwe mensen zijn jong. Zij zien de wijk als een opstapje naar het volgende avontuur. Zij hechten niet zo aan de wijk als een thuis. Het maakt ze niet uit hoe de plek eruit ziet. Ze zijn zo met hun radio bezig, in iedere broekzak rinkelen drie telefoons."

Hoewel momenteel lastig is te bepalen hoe accuraat de bovenstaande percepties zijn, kan een aantal thema's worden geïdentificeerd. Allereerst hebben de veterane bewoners de ervaring een exodus vanuit Battery Park City te aanschouwen. Zoals een respondent ons vertelde: "Dag na dag vertrokken vrachtbuses en moest je denken: 'Waarom blijf ik hier nog?'" Oudere bewoners ondergingen bovendien de gebeurtenissen van 11 september en de daarop volgende periode van dislocatie gezamenlijk. Deze ervaringen schiepen een onderlinge band. Ten derde zijn bewoners en gemeenschapsleiders die al lange tijd in de wijk verblijven bezorgd dat de jonge mensen, die de wijk introkken vanwege de lage huren, tot instabiliteit leiden. Ten vierde is men ongerustheid dat families, die meer stabiel zijn en meer betrokken bij het leven in de wijk, Battery Park City zullen verlaten. Tot slot zagen sommige, wellicht wat positiever ingestelde bewoners ook de vrolijke kant van het verhaal. Zij menen dat de nieuwe bewoners op zoek zijn naar contacten in de gemeenschap en graag betrokken zijn bij het reilen en zeilen in de wijk.

Over het algemeen zijn bewoners en gemeenschapsleiders het erover eens dat Battery Park City een diepgaande verandering heeft ondergaan in haar demografische karakter. Mensen verschillen echter in hun verwachting van de toekomst: het soort gemeenschap dat zich zal ontwikkelen en de mate waarin de nieuwkomers de bestaande situatie zullen verstoren.

### Verandering sociale structuur

Gemeenschappen die aan rampen worden blootgesteld veranderen vaak van karakter en sociale structuur. Dit komt in ons onderzoek ook naar voren. Er is bijvoorbeeld een waarneembare verschuiving in de mate waarin bewoners zich aan een gebied committeren en een verandering in de sociaal-economische karakteristieken van bewoners. Met het verlies van de bewoners die vroeger in de wijk woonden en de instroom van anderen ontstaan nieuwe sociale groepen en vormen van sociaal contact. Onze opvatting van de Battery Park City gemeenschap van voor 11 september is die van een relatief homogene groep - met uitzondering van de vluchtige bewoners in de koopappartementen. Het is lastig vast te stellen of de sociale groepen nu meer heterogeen zijn samengesteld, maar een aantal bewoners refereert aan verschillen tussen groepen, geaccentueerd door 11 september. Nieuwkomers zijn minder rijk en werken plaats van te participeren in gemeenschapsgroeperingen, de rijk zijn niet betrokken en doneren slechts geld, enzovoort. Deze gevoelens reflecteren deels de boosheid van de pioniers van Battery Park City, de bewoners die de kern van de gemeenschapsorganisatie vormden voor de aanslagen. Zij ervaren nu een verlies van sociale status en controle.

## "Dag na dag vertrokken vrachtbuses en moest je denken: 'Waarom blijf ik hier nog?'"

Oudere bewoners verwoordden nog een ander aspect van de veranderingen in de sociale organisatie van de wijk na 11 september. Ervaren een toename van burgerloosheid. Een van de geïnterviewden herinnerde zich een moeilijke periode toen de wijk ontzette met barricades en politiepatrouilles. "Ik had een keer grote haast toen er een politieagent met een pistool stond en ik moest wachten voordat familieleden van slachtoffers waren gepasseerd. Er gebeurde zoveel dingen tegelijk - mensen keerden zich tegen elkaar, stonden mensen achter de barricades, die ons naar binnen [in het appartement] zagen gaan en zij waren zo beledigd. Ze schreeften naar ons, dreigden ons aan de politie te rapporteren. Ik heb het niet geloven... Het gaat om hoe een samenleving desintegreert. Het is een soort van metafoor voor wat hier gebeurt. Te bedenken dat zij ons bij de politie wilden aangeven omdat we slechts in het appartement wilden komen - het is akelig." Volgens de meerder-

van de geïnterviewden waren dergelijke voorvallen normaler in de eerste paar maanden na 11 september dan tijdens de periode waarin ons onderzoek plaats had. Een aantal bewoners ervoer echter nog steeds een verandering van het sociale klimaat, wat zij verklaarden uit veranderingen in de lokale sociale structuur.

### Verandering emotioneel klimaat

Gevraagd naar de primaire impact van 11 september op de gemeenschap, antwoordde een bewoonster van in de vijftig, die vijf jaar in de wijk woont: "We waren angstig - er was zoveel angst - zou het hier stoppen? Zou dit ooit stoppen, of zou het gewoon verder escaleren? Er was een enorme angst voor het onbekende." Hoewel deze vrouw de verleden tijd gebruikte noemen veel bewoners angst als een sluimerend effect van de aanslagen. Zelfs nieuwe bewoners ervoeren veranderingen in het emotionele klimaat. De impact van de bewuste dag op de gemeenschap wordt door een nieuwe bewoner van in de vijftig rap verwoordt: "Schok. Terreur. Levens verstoord. Levens op hun kop. Je hoort verhalen van mensen die de deur niet meer uit komen vanaf het moment dat het gebeurde. Ze zijn gewoon te bang." Een man van in de veertig, die twee maanden geleden naar Battery Park City verhuisde, zegt koeltjes: "Ik denk dat het minder veilig is hier. Na wat er gebeurd is, bedoel ik. Dit gebied is een doelwit."

Veel volwassenen leven nog steeds in angst en het is niet verwonderlijk dat de gebeurtenissen ook een schaduw wierpen over de levens van kinderen in de wijk. Een vrouw van in de dertig, die bijna drie jaar in Battery Park City woont, zegt dat een diep gevoelde angst de grootste erfenis is van de aanslagen. Veel bewoners stelden gelukkig dat er altijd iemand in de buurt is, zelfs 's nachts. Hun positieve houding lijkt te berusten op het idee dat die persoon of een medebewoner is of een beveiligingsbeambte. Er werd ook veel verwezen naar nieuwe vormen van fysieke contact. "Er waren mensen die je voor 11 september slechts toewuifde," herinnert zich een bewoner van in de zestig. "Nu omarmde je ze." Een gevoel van meer warmte in voorheen afstandelijker buurtrelaties is een gemeenschappelijk thema, dat steeds in de interviews terugkeert.

Andere veranderingen hebben betrekking op negatieve emoties als boosheid, gebrek aan energie en vitaliteit. Zo zegt iemand: "Mensen zijn erg boos, het spanningsniveau is hoog. Sommige mensen gebruiken drugs - nou ja, geen drugs, maar medicijnen. Het is beslist anders dan het was." Een oudere bewoner merkt op: "Er is niet meer de energie die er eerst was. Er was vroeger zoveel activiteit, duizenden mensen kwamen door deze parken, mensen van over de hele wereld... Het belangrijkste is... die onmetelijk droefvige leegte hier." Zestien van de 65 geïnterviewden zeiden dat de primaire impact van 11 september een verhoogd gevoel van angst was, zeven rapporteerden een sluimerend gevoel van droefheid en rouw en vier een toename van boosheid. Desondanks rapporteren veertien van de 65 een sterker gevoel van gemeenschap en meer fysiek en emotioneel contact dan voor 11 september.

### Model van gemeenschapsverandering

Hoewel ons etnografisch onderzoek beperkt in omvang was, levert het inzichten in hoe en waarom Battery Park City verandert. Ze verloor bijna de helft van haar bewoners, was afgesneden van de stad en overgeleverd aan een eenzame strijd om de wijk op te schonen. Battery Park City transformeerde van een zelfgenoegzame en geprivilegieerde enclave met een paar toegewijde gemeenschapsleiders en organisaties tot een veel actievere gemeenschap met nieuwe bewoners

die aan lokale behoeften willen voldoen. Het aantal bewoners dat daadwerkelijk bij buurtactivisme is betrokken is beperkt, maar de toename van het aantal gemeenschapsorganisaties en het extensieve gebruik van e-mail en de Battery Park City website leveren concreet bewijs dat meer bewoners betrokken zijn dan tevoren. Gebaseerd op onze 'folk models' vonden we dat het tweede model het meest accurate beeld oplevert: 11 september leidde tot een groter gemeenschapsgevoel onder de originele bewoners, wat het buurtactivisme en nieuwe relaties stimuleerde.

De vraag wat er met de nieuwkomers zal gebeuren is moeilijker te bepalen. Oude bewoners zijn achterdochtig ten aanzien van de nieuwkomers. Zij beschouwen hen als jonge alleenstaanden die slechts afkwamen op de huursubsidie. Onze bevindingen geven aan dat een aantal van de nieuwkomers families en oudere stellen zijn, evenals jonge alleenstaanden, maar zonder een 'random sample survey' is het lastig te zeggen of het stereotype juist is.

Het is mogelijk dat deze stereotypen de oudere bewoners in staat stellen met het verlies van vrienden, burens en hun gemeenschap zoals zij die kenden om te gaan. Maar de verlaagde huurprijzen en subsidies kunnen ook onbedoeld de animositeit hebben veroorzaakt. De nieuwkomers zijn hier niet slechts mensen die de plaats van vroegere bewoners innemen, maar worden tot bevreesde 'anderen' die de stabiliteit van de gemeenschap bedreigen. De overname van wijken door andersoortige bewoners leidt vaker tot negatieve stereotypen. De nieuwkomers zullen, los van mogelijke verklaringen, gezien worden als een verstoring van de sociale integratie van de gemeenschap, als de oudere bewoners hen tenminste blijven stigmatiseren. Wij hopen dat de meeste nieuwe bewoners, nadat de subsidieprogramma's ophouden, in de wijk zullen blijven en hun vitaliteit aan de residentiële mix blijven bijdragen.

**Setha Low is professor in omgevingspsychologie en antropologie en directeur van de Public Space Research Group aan de City University van New York. Dana Taplin is assistant professor in binnenhuisarchitectuur aan het Pratt Institute in Brooklyn en adjunct professor in de filosofie aan Pace University, New York City. Mike Lamb is omgevingspsycholoog en promoveert aan de City University, New York. Leeke Reinders werkt bij het Onderzoeksinstituut OTB in Delft en is redacteur van AGORA. Dit artikel is een bewerking en vertaling van een artikel dat in mei 2005 verscheen in Urban Affairs Review.**

### Literatuurselectie

- Altman, I. & S. Low (1992) *Place attachment*. New York: Plenum.
- Erikson, K. (1976) *Everything in its path*. New York: Simon & Schuster.
- Low, S. (2002) Lessons from imagining the World Trade Center site. In: *Anthropology and education quarterly* 33(3), pp. 395-405.
- Low, S. (2003) *Behind the gates. Life, security and the pursuit of happiness in fortress America*. New York: Routledge.
- Oliver-Smith, A. (1986) *The martyred city*. Albuquerque: University of New Mexico Press.
- Sorkin, M. & S. Zukin (2002). *After the World Trade Center*. New York: Routledge.
- Willigen, J. van (1993) *Applied anthropology. An introduction*. Westport, CT: Bergin & Garvey.