

Architectuur van raadhuisen: voor de vakpers of voor de eigen bevolking?

De raadhuisen van het architectenbureau Alberts en Van Huut, zoals die recent in een aantal kleine gemeenten gebouwd zijn, worden door de plaatselijke bevolking bijzonder hoog gewaardeerd. Opvallend is dat bij de keuze voor een ontwerp in de gemeente Wormerland goed naar de burgers werd geluisterd; men koos hier voor vrijwel het zelfde raadhuis als in buurgemeente Waterland. De kleinschalige baksteen-architectuur in vriendelijke kleuren, ook wel organische architectuur genoemd, blijkt vooral behagelijk te zijn.

MAX POPMA*

In Den Haag werd dit jaar het nieuwe stadhuis opgeleverd. Hoog, hagelwit en ongenaakbaar torent het boven het Spui uit. En boven de mensen voor wie het is gebouwd, zo luidt de kritiek op het ontwerp van de Amerikaan Richard Meier. Is dit de manier waarop het Haagse gemeentebestuur zijn burgers tegemoet wil treden? Moet dit de relatie tussen burgers en bestuur in de grote stad verbeelden? AGORA ging op bezoek bij een viertal kleine gemeenten, buiten de Randstad, die voor een ontwerp van het bureau van Alberts en Van Huut gekozen hebben. De ontwerpen van deze architecten worden door architectuur-leken vaak zeer gewaardeerd. Welke overwegingen speelden in deze gemeenten een rol bij de keuze voor het uiteindelijke ontwerp?

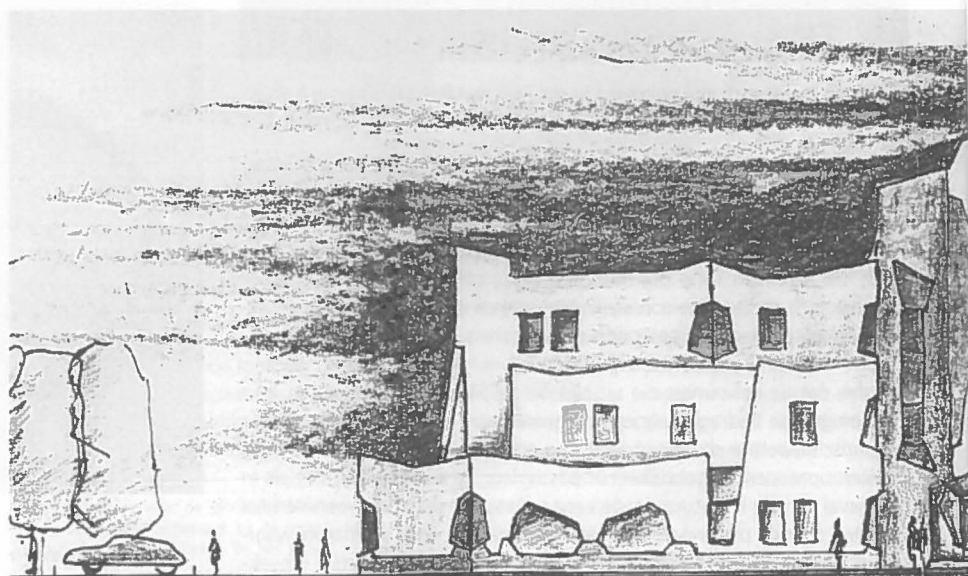
PRIMEUR

De gemeente Borculo ligt in de Gelderse Achterhoek. Geen plek voor vernieuwende architectuur zou je misschien zeggen. Toch was het de eerste gemeente in ons land met een ge-

meentehuis van Alberts en Van Huut. Van een bewuste keus voor dit architectenduo was in eerste instantie geen sprake. "Het ging eigenlijk min of meer toevallig", legt gemeentevoorlichter Ottema uit. "Juist in de tijd dat we aan het nadenken waren over een nieuw gemeentehuis was architect Paul Dinant, toenmalig medewerker van Alberts en Van Huut, bezig met een project seniorenwoningen in onze gemeente. Omdat iedereen enthousiast was over de vormgeving daarvan, werd hem gevraagd ook eens na te denken over een nieuw gemeentehuis. Dinant kwam toen met een plan van Alberts en Van Huut. Daar had bij ons in die tijd -we spreken nu van midden jaren '80- nog niemand van gehoord." Dat zou snel veranderen. Inmiddels werd het hoofdkantoor van de toenmalige Nederlandse Middenstandsbank (tegenwoordig ING) in Amsterdam-Zuidoost opgeleverd. Alberts en Van Huut stonden plotseling in het middelpunt van de belangstelling en kregen van alle kanten lof toegezwaaid. De één na de andere architectuur-excursie werd georganiseerd; niet alleen naar Amsterdam, maar ook naar Borculo. Daar hadden de bewoners inmiddels zelf ook door dat ze iets bijzonders binnen hun grenzen hadden. Op een open dag was het bomvol: "Iedereen vond het

prachtig", aldus Ottema.

Het architectenbureau werd snel populair met z'n "organische" bouwwijze. Er volgden opdrachten voor kantoren in onder andere Amstelveen (KPMG), Leidschendam (Johan Matser; voor de markt) en Groningen (Gasunie). Deze kantoren hebben allemaal flinke afmetingen, maar blijven desondanks door geleiding, kleuren en materiaalgebruik mensvriendelijk aandoen. Ook door de lokale overheid werden Alberts en Van Huut gevraagd. Gennep (in het noorden van Limburg) was de volgende gemeente waar ze aan de slag konden. Over dit project is het bureau zelf buitengewoon enthousiast. Projectarchitect Dres: "We moesten in Gennep werken in een historisch waardevolle omgeving. Daar komt onze architectuur goed tot z'n recht; in harmonie met het bestaande". En gemeentesecretaris Knevel vult aan: "Ons nieuwe gemeentekantoor moest eigentijds zijn, maar geen modern, glazen, vierkant gebouw. Die glim-architectuur past goed in een stad als Rotterdam, maar niet in Gennep". In de historische dorpskern van Gennep staan drie monumentale gebouwen uit de Renaissance. Een stadhuis, een hervormde kerk en een koopmanswoning. De gemeente wilde een gebouw, dat paste in die omgeving zonder te historise-





Gemeentehuis Genneep. Bron: Gemeente Genneep.

ren. Knevel: "Er staat hier al genoeg Bossche-Schoolarchitectuur". Historiserende architectuur past ook niet bij het imago dat de gemeente Genneep zich graag wil aanmeten. Dat is, aldus de secretaris, het imago van een gemeente die respect heeft voor het verleden, maar die vooral actief en eigentijds is en nieuwe wegen inslaat. Volgens Knevel past de vorm die Alberts en Van Huut het gemeentekantoor gaven bij uitstek bij zo'n imago. Bovendien moest het nieuwe gemeentekantoor "vriendelijk zijn" voor burgers en ambtenaren. Intimiteit, identiteit en kleinschaligheid vormden daarbij de sleutelbegrippen. Het gebouw moest uitnodigend zijn; met de "menselijke maat" als uitgangspunt.

HERKENBARE STIJL

In 1991 werd een aantal gemeenten in Noord-Holland, waaronder Broek in Waterland en Monnickendam, samengevoegd tot de nieu-

we gemeente Waterland. Tijd voor een nieuw gemeentehuis dus. Als locatie werd gekozen voor een plek even buiten Monnickendam en aan vier architectenbureaus werd gevraagd een voorlopig ontwerp te leveren. Daaronder Piet Blom (van de paalwoningen), Van den Broek en Bakema (destijds van de Nieuwe Zakelijkheid) en Alberts en Van Huut. Na uitgebreid overleg en een studiereis naar onder andere Borculo kregen de laatsten de opdracht. In het voorstel aan de Raad motiveert de "commissie nieuwbouw gemeentehuis" haar keus niet alleen door te wijzen op de vertaling van het programma van eisen en de stedenbouwkundige inpassing, maar vooral ook op de architectonische vormgeving en de "herkenbare stijl" van Alberts en Van Huut. Ook buurgemeente Wormerland is een recent produkt van gemeentelijke herindeling. En ook deze gemeente bestelde haar nieuwe gemeentekantoor -te bouwen in het plaatsje Wormer- bij Alberts en Van Huut. Op het eerste gezicht doet dat merkwaardig aan. Als je buurman al zoiets heeft, moet je dan per se hetzelfde hebben? "Nee, natuurlijk niet" zegt de heer Van Roode, coördinator nieuwbouw. "Zo is dat niet in z'n werk gegaan. De architectenkeus is tot stand gekomen na een uitgebreide, open procedure, waarbij na een eerste selectie uit 28 bureaus uiteindelijk vier architecten de gelegenheid kregen hun plannen te presenteren. Alberts en Van Huut kwam uit die presentatie als de grote favoriet tevoorschijn". Gemeentevorlichter Eelman voegt daaraan toe, dat de bevolking bij de uiteindelijke keuze een dikke vinger in de pap heeft gehad: "De bevolking was in grote meerderheid voor de plannen van Alberts en Van Huut. Dat was voor ons in de besluitvorming heel belangrijk". Daarbij moet gezegd worden dat de stijl van Alberts en Van Huut weliswaar zeer herkenbaar is, maar zeker geen eenheidsworst oplevert.

PIKANT

De architectenkeus is dus in Wormerland op zeer democratische wijze tot stand gekomen.

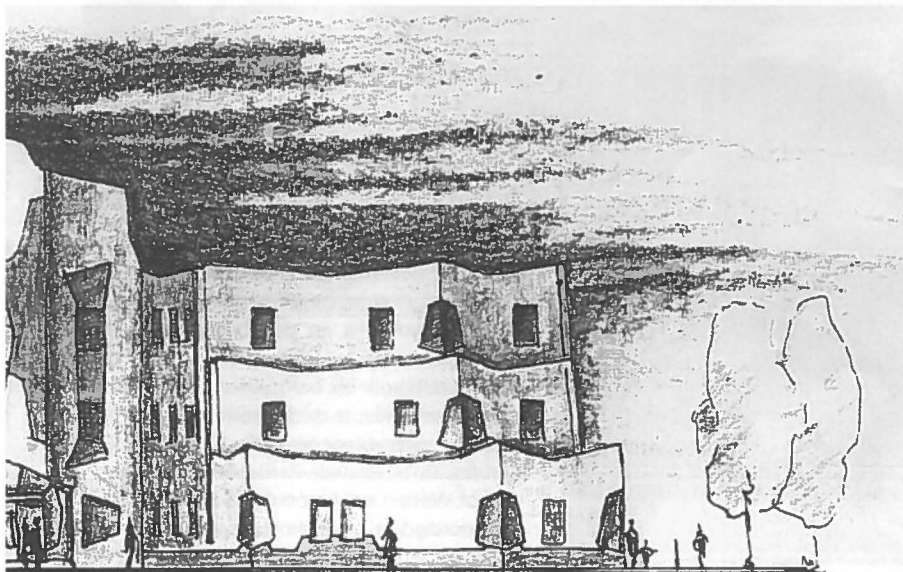
Voor een pikant detail hierbij zorgde de Bond van Nederlandse Architecten (BNA), die bezwaren heeft gemaakt tegen de procedure. De BNA is valt over een aantal zaken. Eén daarvan is de *ondeskundige* jury die de architect zou hebben gekozen. Hiermee bedoelt de bond de gemeenteraad! Hoe het gemeentehuis er straks -als het klaar is- bij zal staan weten we nog niet in detail, maar een vermelding in het "Zwartboek Meervoudige Opdrachten" van de BNA is inmiddels binnen. Het zal de inwoners van Wormerland straal Siberisch laten; zij krijgen naar alle waarschijnlijkheid een gemeentekantoor waar ze graag tegen aan kijken en waar ze gemakkelijk naar binnen wandelen.

En misschien is datgeen waar de BNA zich zo boos over maakt wel het verschil met wat grotere gemeenten, die graag iets prestigieus neerzetten en daar een hoop "deskundigen" bij halen. Vaak lijkt dat eerder bedoeld voor de architectuur-vakpers dan voor de eigen bevolking. Uiteindelijk geef je je visitekaartje af aan diegenen, die je daadwerkelijk over de vloer wilt.

*De auteur is architectuurpublicist en oud-redacteur van AGORA.

Het was Ton Alberts, die ooit stelde dat **kubus-achtige ruimten en rechthoekige vormen maken dat de mens, die in die ruimten verblijft, hard, hoekig, ongevoelig en rationeel wordt. Een wat lossere, vrijere opvatting met schuine daken en plafonds en niet helemaal recht lopende wanden, laat de mens, aldus Alberts, vriendelijker, vrijer en lossere zijn.**

"Mens" en "menselijke maat" staan in de architectuur van Alberts en Van Huut dan ook centraal. Vaak wordt deze architecten het etiket "antroposofisch" opgeplakt, maar zelf spreken ze liever van "organische" architectuur. Dit is -in de woorden van Ton Alberts- architectuur die groeit uit de communicatie tussen architect en opdrachtgever, en uit de communicatie tussen de bouwplek en de omgeving. Verder slaat het begrip "organisch" op de materialen die bij de bouw worden gebruikt; uitsluitend niet-milieubelastende materialen. Materialen die hun waarde door de eeuwen heen bewezen hebben, zoals baksteen en hout. Tenslotte wordt in de organische architectuur een vormentaal ontwikkeld die aansluit op de "spirituele behoeften van de mens". In die zin kan de organische architectuur gezien worden als een vervolg op de Jugendstil en de Amsterdamse School in eerdere perioden van de architectuurgeschiedenis. Zweverige taal? Misschien. De gebouwen die Alberts en Van Huut inmiddels hebben gerealiseerd zijn echter heel concreet. En de waardering die ze oogsten, bij gebruikers en in brede lagen van de bevolking, al evenzeer.



Voorlopig ontwerp Gemeentehuis Wormerland. Bron: Gemeente Wormerland.