

Het fenomeen van de informele economie is lange tijd verbonden geweest met niet-westerse samenlevingen en stedelijke economieën van Derde Wereldsteden. In dergelijke economieën zouden informele, illegale en ongereguleerde activiteiten van grote betekenis zijn voor de overlevingskansen van arme huishoudens en, meer in het algemeen, van substantieel belang zijn voor de nationale en stedelijke economie. Begin jaren tachtig wordt echter uit diverse publicaties duidelijk dat informele, economische activiteiten ook plaatsvinden binnen westerse economieën en wellicht aan betekenis winnen.

### Informele economie

In de hedendaagse sociaal-wetenschappelijke literatuur over de informele economie spelen vooral drie perspectieven een rol. Het eerste perspectief vinden we in het werk van Britse onderzoekers als Gershuny en Pahl. Ook diverse continentale onderzoekers, waaronder Lambooy & Renooy, Mingione en Bourdieu hebben, deels onafhankelijk van elkaar, gewezen op de betekenis van informele, economische activiteiten in postindustriële samenlevingen. Deze onderzoekers maken duidelijk dat vormen van zelfvoorziening, vooral binnen de huishoudelijke sector, en onbetaalde vormen van wederkerige activiteiten binnen een bredere gemeenschap (de communale sector) nog altijd bestaan. In het geval van zelfvoorziening kunnen ze zelfs aan betekenis winnen door de opkomst van de doe-het-zelf-economie. Ook wijzen zij erop dat er ook sprake is van werk buiten de formele arbeidssfeer (zwarte sector). Het betreft arbeidsactiviteiten waarvoor wel wordt betaald, maar waarvan de productie en/of distributie zich geheel of ten dele aan overheidsregels onttrekken. Het gaat daarbij om allerlei betaalde, maar buiten belastingen- en premiereregelingen gehouden goederen en diensten. Deze informele, economische activiteiten blijken van beperkt belang te zijn voor werkloze huishoudens. Juist degenen met een sterke positie op de formele arbeidsmarkt – wat betreft opleiding, vaardigheden en sociale contacten – nemen ook een vooraanstaande plaats in de informele economie in. Ray Pahl (1987) noemt dit het Mattheus-effect. Om informeel actief te zijn, moet men immers niet alleen over de nodige tijd beschikken, maar ook over bepaalde

## Een zombiecategorie in de schaduwstad

### De noodzaak van empirisch onderzoek naar informaliteit

In deze bijdrage wordt stilgestaan bij de theorievorming en het empirisch onderzoek naar de informele economie en de informele huisvestingssector. Empirisch onderzoek naar deze fenomenen in Nederland ontbreekt. Het overwegend Amerikaanse onderzoek wordt veelal braafjes samengevat en – achter het bureau – met enige verbeeldingskracht toegesneden op de Nederlandse situatie. Vandaar het pleidooi om werk te maken van empirisch onderzoek naar aspecten van informaliteit.

GODFRIED ENGBERSEN



*De hechte sociale netwerken stellen migranten vaak in staat een eigen bedrijf te starten. (Foto's Katja Rusinovic)*

competenties, gereedschappen, transportmogelijkheden en contacten met potentiële klanten. En werkenden beschikken dankzij hun arbeidspositie over dergelijke capaciteiten en mogelijkheden, vaker dan degenen die buiten het formele arbeidsproces staan. Vandaar dat deze laatste categorie weinig profijt lijkt te hebben van de informele economie. Zo draagt de informele economie bij aan een verdere polarisatie tussen 'work-rich' en 'work-poor' huishoudens.

Dit eerste perspectief wordt in de jaren negentig aangevuld met een perspectief waarin grootstedelijke economieën centraal staan. De informele economie wordt nu geanalyseerd in de context van postindustriële arbeidsmarkten in wereldsteden. De analyse richt zich tevens op de relatie tussen deze economie en de toekomst en vestiging van migranten die bereid zijn om specifiek werk te aanvaarden en bepaalde economische activiteiten te ontplooiën. Diverse Amerikaanse auteurs, waaron-

der Waldinger, Sassen, Portes en Castells, veronderstellen dat aan de onderkant van de arbeidsmarkt in wereldsteden als New York, Los Angeles, Tokio en Londen in toenemende mate ruimte ontstaat voor informele arbeid en andere informele activiteiten. In dit deel van de economie komen restanten van industriële activiteiten voor (bijvoorbeeld de textielindustrie met zijn naaiateliers), maar vooral allerlei vormen van zakelijke en persoonlijke dienstverlening (zoals schoonmaakwerk, bewaking, catering en huishoudelijke hulp) die perspectief bieden aan degenen die op de formele arbeidsmarkt in een zeer zwakke positie verkeren. Daarnaast is in grote steden een etnische economie ontstaan die vooral bezocht wordt door migranten en waarin informele arbeid door verwanten en landgenoten een vanzelfsprekend fenomeen is. Met andere woorden: in deze nieuwe benadering wordt verondersteld dat informele, economische activiteiten ook van betekenis zijn voor kwetsbare groepen die zich aan de onderkant van de arbeidsmarkt bevinden, in het bijzonder migranten afkomstig uit niet-westerse samenlevingen. Zij hebben geen gevestigde arbeidspositie en vaak een beperkt 'human capital', maar hebben wel de beschikking over hechte, ondersteunende netwerken. Het betreft hechte sociale netwerken gebaseerd op verwantschap en etniciteit. Dergelijke netwerken stellen migranten in staat bedrijven op te zetten omdat zij daardoor goedkoop kunnen produceren en zij zorgen ervoor dat migrantenhuishoudens in staat zijn het hoofd boven water te houden in een nieuwe stedelijke omgeving. Voor sommige groepen vormen dergelijke informele activiteiten de basis van verdere mobiliteit en emancipatie, voor anderen - in het bijzonder voor illegale vreemdelingen - is de informele economie een belangrijke bron om te kunnen overleven in rijke landen.

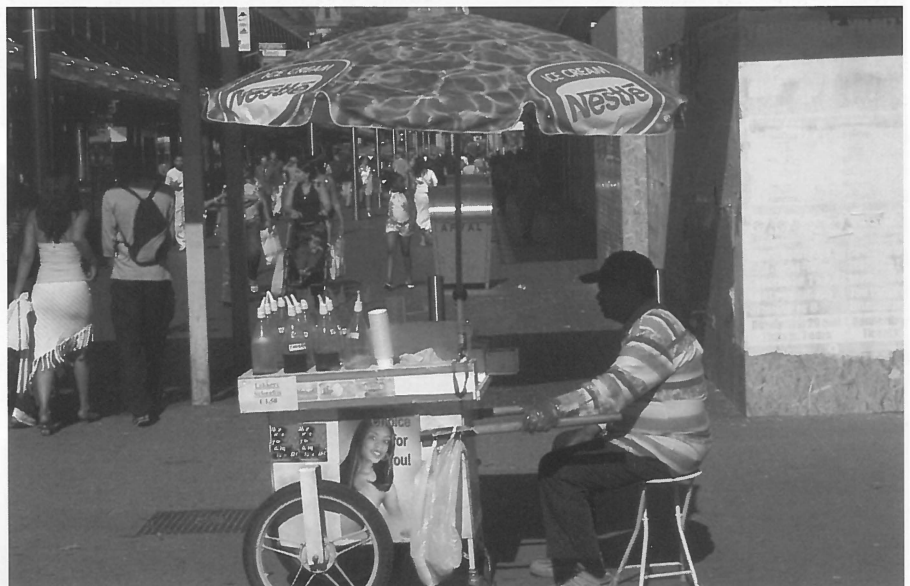
Naast de twee hierboven geschetste perspectieven is nog een derde perspectief relevant voor het begrijpen van informele, economische activiteiten. Het gaat om een perspectief dat altijd verbonden is geweest met de ontwikkeling van sociale zekerheid en andere vormen van

overheidsarrangementen. Het betreft het vraagstuk van fraude, misbruik en oneigenlijk gebruik van fiscale en sociale zekerheidswetgeving. In dit perspectief staan de onbedoelde en ongewenste effecten van de institutionele vormgeving van verzorgingsstaten en arbeidsmarkten op de arbeidsparticipatie en de ondernemingsbereidheid van burgers centraal. Toegespit op het vraagstuk van informele economie veronderstellen onder meer Kloosterman en Kehla dat een sterk gereguleerde arbeidsmarkt kleine ondernemingen welhaast dwingt tot informaliteit. Daarnaast wordt sinds midden jaren tachtig onderkend dat systemen van sociale zekerheid en bijstand waarbij mensen worden gekort op de uitkering als zij hun inkomsten opgeven, uitnodigen tot ontduiking. Ook wordt, vooral als er zich arbeidstekorten aandienen, gewezen op het probleem van de zogenaamde armoedeval. De armoedeval ontstaat indien het verschil tussen arbeidsbeloning en de combinatie van uitkering en subsidies zo klein wordt dat het aantrekkelijk wordt om geen formele baan te aanvaarden en de uitkering aan te vullen met informele inkomsten. Die extra inkomsten hoeven overigens niet alleen via arbeid te worden verkregen, maar kunnen ook inkomsten uit informele onderhuur of informele alimentatie zijn. Ook kan er een zo voordelig mogelijke samenlevingsvorm worden gecreëerd waardoor men extra uitkeringen kan verkrijgen. Wie de Nederlandse literatuur overziet, zal merken dat in veel beschouwingen alle drie de perspectieven een rol spelen, maar dat er niet of nauwelijks syste-

matisch empirisch onderzoek verricht is naar de aard, omvang en mogelijke groei van de informele economie. Ook is onduidelijk welk van de drie perspectieven het beste verklaringspotentieel heeft. We moeten het nog steeds doen met het werk van Lambooy & Renooy uit de jaren tachtig en met enkele sectorale studies (bijvoorbeeld naar de Amsterdamse confectieateliers) en categorale studies (bijvoorbeeld naar illegale vreemdelingen). Er is dringend behoefte aan substantieel empirisch onderzoek naar aspecten van informaliteit.

### Informele huisvestingssector

Er zijn indicaties dat in grote steden niet alleen een informele economie bestaat, maar ook een informele huisvestingssector. Bij informele arbeid wordt zoals gezegd veelal een onderscheid gemaakt tussen zelfvoorziening, communale arbeid en zwarte arbeid. Deze begrippen zijn ook van toepassing op de informele huisvestingssector. Vormen van zelfvoorziening zijn bijvoorbeeld waarneembaar bij illegale seizoenarbeiders die in eigen tenten, auto's en caravans overnachten in de periode dat zij in de Nederlandse landen tuinbouw werken. We kunnen ook denken aan alle vormen van zelfvoorziening die dak- en thuislozen bedenken die niet in logementen kunnen of willen slapen. Communale huisvesting heeft vooral betrekking op gratis inwonen of tegen een symbolische prijs bij familie en verwanten binnen de eigen gemeenschap wonen. Zwarte huisvesting ten slotte betreft betaalde huisvesting binnen de commerciële en de sociale



*De sterk gereguleerde arbeidsmarkt dwingt kleine ondernemingen welhaast tot informaliteit.*

sector waarvan de verdeling, kwaliteit en betaling zich geheel of ten dele aan formele regulering onttrekken. In de afgelopen twee jaar is vooral het bestrijden van onrechtmatige of illegale bewoning pregnant onder de aandacht gekomen. Die aandacht werd met name getrokken door incidentele acties door de vreemdelingenpolitie in Amsterdam, Rotterdam en Den Haag, die gericht was tegen pensions die huisvesting bieden aan illegale vreemdelingen. Het is echter onjuist om illegale bewoning louter in verband te brengen met illegale vreemdelingen. In het kader van de operatie 'Aanpak malafide infrastructuur' werden in Den Haag in december 2003 invallen gedaan in 600 panden, naar aanleiding van 1.022 meldingen van omwonenden. In 134 panden werden illegale vreemdelingen aangetroffen. In veel andere gevallen was sprake van illegale onderverhuur aan legale ingezetenen. Vergelijkbare resultaten komen naar voren uit Rotterdams onderzoek. Onrechtmatige bewoning heeft enerzijds betrekking op illegale kamerverhuur of beddenverhuur bij particuliere verhuurders en heeft anderzijds betrekking op situaties van onrechtmatige onderverhuur en doorverhuur van corporatiewoningen. Deze laatste vormen

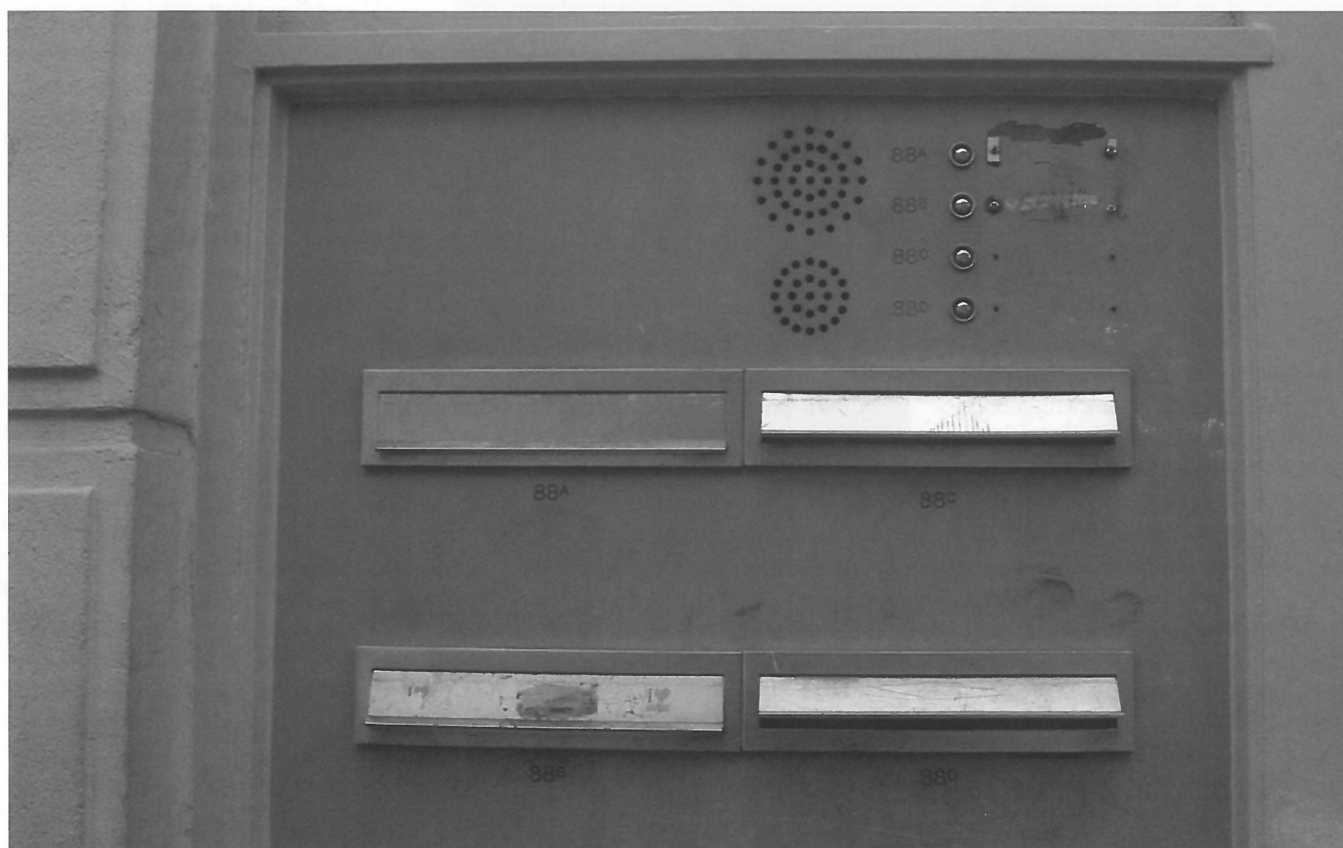
van onrechtmatige bewoning krijgen overigens veel minder aandacht dan de particuliere panden die ook wel te boek staan als 'slaappanden' voor illegale arbeiders of 'roversholen' (een begrip dat gebruikt werd door de Amsterdamse politie) voor illegale vreemdelingen die zich schuldig maken aan criminaliteit. Ook wordt het verzamelmegrip 'het souterrain van de woningvoorraad' gebruikt om het geheel aan onrechtmatige bewoning te karakteriseren. Eind februari 2004 schatte de Amsterdamse dienst Wonen dat ongeveer 20.000 goedkope woningen onrechtmatig worden bewoond. In het merendeel van de gevallen is sprake van het doorschuiven van huurcontracten binnen de eigen kring van legale verwanten en bekenden (zie de communale sector). In een beperkter aantal gevallen gaat het om woningverhuur aan illegale vreemdelingen. Deze aspecten van informaliteit roepen talloze vragen op. Ten eerste is er de vraag naar de aard en omvang van de informele huisvestingssector. Verder zijn er de meer toegespitste vragen naar overbewoning, verdringing, uitbuiting en gevolgen voor de veiligheid en leefbaarheid van wijken. Ook is de vraag actueel in welke stedelijke gebieden

welke vormen van informaliteit een rol spelen en welke maatschappelijke determinanten daaraan ten grondslag liggen. Een andere relevante vraag is die naar de relaties die er bestaan tussen de informele huisvestingssector en de informele economie. Al deze vragen zijn, gelet op het beschikbare empirische onderzoeksmateriaal, niet of nauwelijks te beantwoorden.

### Een zombiecategorie

De internationale literatuur over de informele economie en huisvestingssector maakt duidelijk dat er sprake is van verbindingen en koppelingen tussen een formele bovenwereld en een informele onderwereld. Die verwevenheid kan tot uitdrukking komen in een bedrijf of bedrijfstuk, een huishouden, een pension, een corporatiewoning of in een afgebakende stedelijke ruimte. Voorbeelden zijn de ondernemer die via uitzendbureaus illegale arbeiders rekruteert, de Turkse huiseigenaar die huisvesting biedt aan illegale vreemdelingen, de etnische ondernemer die deels zwart uitbetaalt aan zijn werknemers, de alleenstaande Nederlander in een corporatiewoning die kamers onderhuurt aan buitenlandse vrouwen, gevestigde etnische gemeenschappen

Anonieme bewoning.



die overkomst en verblijf mogelijk maken van illegale landgenoten, Nederlandse families die een corporatiewoning doorverhuren aan de eigen zoon of dochter, et cetera.

Die specifieke verwevenheid tussen het formele en het informele, tussen onder- en bovenwereld heeft in de sociale wetenschappen onvoldoende aandacht gekregen. Toch is inzicht in deze 'ongeregeldheden' aan de onderkant van de samenleving van cruciaal belang voor het in kaart brengen van de sociale werkelijkheid in grote steden. Cruciaal is echter dat het onderscheid tussen formeel en informeel, tussen legaal en illegaal, tussen boven en onder, de resultante is van sociale processen in de sferen van markt, staat, familie en ruimtelijke ordening. Dat impliceert dat het onjuist is om de scheiding tussen een boven- en een onderwereld als onproblematisch uitgangspunt van onderzoek te nemen. Het gaat om de sociale processen te bestuderen die dergelijke scheidslijnen creëren, alsmede de ruimtelijke en sociale gevolgen daarvan. En wie dergelijke processen wil bestuderen dient daar ook methodologische consequenties aan te verbinden.

Deze laatste stelling brengt mij bij op de noodzaak tot methodische en conceptuele innovatie als het gaat om het analyseren van de informele economie. Saskia Sassen (2000) heeft gewezen op het ironische fenomeen dat oude vragen over de betekenis van lokaliteit en aloude onderzoeksmethoden (in het bijzonder de etnografie) van de Amerikaanse Chicago School of Urban Sociology een hernieuwde relevantie krijgen in het huidige tijdperk van mondialisering en telecommunicatie. Om nieuwe fenomenen te duiden worden oude vragen en onderzoeksstrategieën weer relevant. Om inzicht te krijgen in informele activiteiten en in de verwevenheid van formele en informele processen is intensief empirisch onderzoek nodig.

Daartoe is toegang nodig tot andere bronnen van geregistreerde informatie, bijvoorbeeld van belasting- en inspectiediensten en van politie en recherche. Tegelijkertijd is het cruciaal om toegang te krijgen tot die groepen die informele, economische activiteiten verrichten en degenen die daarvoor betalen of die ervan profiteren. Er zijn derhalve meer gedetailleerde, etnografische studies nodig naar informaliteit. Het is schrik-

barend hoe steriel het Nederlandse sociaal geografische onderzoek is geworden. Het onderzoek is vooral gebaseerd op de gedocumenteerde werkelijkheid (data afkomstig van het GBA, het CBS, Kamer van Koophandels, woningbehoefteonderzoeken, survey-onderzoeken), waardoor men ziende blind is voor illegale activiteiten en praktijken. Daarnaast is ook conceptuele vernieuwing noodzakelijk. In zijn millennium-lezing voor de *British Journal of Sociology* heeft de Duitse socioloog Ulrich Beck (2000) zich op het standpunt gesteld dat veel basisbegrippen van sociologie zombiecategorieën zijn geworden: het zijn lege begrippen die na hun dood in de sociologie zijn blijven voortleven. Of om een andere grote socioloog, Esping-Andersen aan te halen: er worden basisconcepten gebruikt als bureaucratie, familie en sociale klasse waarvan de betekenis in tijd en ruimte lijkt te zijn bevroren. Beck meent dat er nieuwe begrippen nodig zijn om de grote veranderingen die we nu doormaken (onder invloed van processen van individualisering en mondialisering) te begrijpen. Een zelfde waarneming is van toepassing op het begrip informele economie. Het is, om aan te sluiten bij de terminologie van dit tijdschriftnummer, een zombiebepaling geworden in de schaduwstad. Het begrip staat in Nederland vooral voor 'zwart werken' of 'zwart klussen' en 'misbruik en oneigenlijk gebruik van voorzieningen', maar het incorporeert onvoldoende de structurele veranderingen in economie en maatschappij die informaliteit genereren. Onderzoek naar de informele economie en de ruimtelijke dimensies daarvan, impliceert onderzoek doen naar transnationale economieën en sociale netwerken, veranderende markten en organisatiepatronen, veranderingen in overheidsregulering en veranderingen in familiale solidariteitspatronen.

Er is werk aan de winkel. Het is een belangrijke taak voor nieuwe generaties sociaal-geografen, economen en sociologen om het werk van Lambooy/Renooy, Gershuny/Pahl en Portes/Sassen aan te vullen en te verdiepen. Dat is geen gemakkelijke opgave. Het onderzoeksprogramma 'De ongekende stad' naar de positie van illegale vreemdelingen laat zien hoe complex dat is en dat snelle resultaten niet geboekt worden. Maar

dit programma laat tegelijkertijd zien dat het wel mogelijk is om illegaliteit en informaliteit empirisch te bestuderen. Het laat ook zien dat onderzoek doen en promoveren geen voorspelbare onderneming hoeft te zijn. Het analyseren van de schaduwstad dienen we niet alleen over te laten aan dichters of romanschrijvers.

**Godfried Engbersen is als hoogleraar Algemene Sociologie verbonden aan de Erasmus Universiteit Rotterdam.**

#### Literatuurselectie

- Bourdieu, P. (1998) *Practical Reason*. Cambridge: Polity Press.
- Beck, U. (2000) *The Cosmopolitan Perspective: Sociology of the Second Age of Modernity*. In: *The British Journal of Sociology*, 51, nr. 1, pp. 79-105.
- Burgers, J. & G. Engbersen (red.) (1999) *De ongekende stad 1: Illegale vreemdelingen in Rotterdam*. Amsterdam: Boom.
- Engbersen, G., J. van der Leun, R. Staring & J. Kehla (1999) *De ongekende stad 2: inbedding en uitsluiting van illegale vreemdelingen*. Amsterdam: Boom.
- Esping-Andersen, G. (2000) *Two societies, one sociology, and no theory*. In: *British Journal of Sociology*, 51, nr. 1, pp. 64.
- Gershuny, J. (1979) *The informal economy. Its role in postindustrial society*. In: *Futures*, 2, pp. 3-15.
- Kloosterman, R., J. van der Leun & J. Rath (1997) *Over grenzen: immigranten en de informele economie*. Amsterdam: Het Spinhuis.
- Lambooy, J.G. & P.H. Renooy (1985) *Informele economie. SMO-informatief 85-2*. Den Haag: Stichting Maatschappij en Onderneming (SMO).
- Mingione, E. (1996) *Urban Poverty in the Advanced Industrial World: Concepts, Analysis and Debates*. In: E. Mingione (ed.). *Urban Poverty and the Underclass*. Oxford: Blackwell.
- Pahl, R.E. (1987) *Does jobless mean workless? Unemployment and informal work*. *Annals of the American Academy of Political and Social Sciences*, pp. 36-46.
- Schuyt, C.J.M. (1982) *Ongeregeld heden*. Alpen aan den Rijn: Samson.