

Hergebruik: een overzicht

MONUMENT OF NIET, IN PRINCIPE KOMT ELK GEBOUW IN AANMERKING

Hergebruik van oude gebouwen kan in principe overal worden toegepast. In de regel moet het oude gebouw echter worden aangepast aan de nieuwe functie. Dat er toch legio mogelijkheden zijn, blijkt uit het volgende overzicht.

TWENTE

In Twente zijn veel gebouwen van de textielindustrie verdwenen. Enkele konden echter worden behouden door hergebruik. Zo is het gebouw van het voormalige confectiebedrijf P.J. Blom in Enschede tegenwoordig in gebruik als zwarte markt. In Almelo is de voormalige NV Stoomspinnerij Twenthe, gebouwd in 1914, sinds 1984 in gebruik als verzamelgebouw voor bedrijven en kantoren (foto 1). Dit is één van de eerste in betonnen skeletbouw opgetrokken fabrieksgebouwen in Nederland. Door de gedegen constructie kon het uitwendige karakter van het gebouw vrijwel geheel worden behouden.

WATERTORENS

In de binnenstad van Gorinchem staat bij

de wallen een ronde, 31 meter hoge watertoren (foto 2). Deze watertoren, gebouwd in 1886, werd in 1985 door Woningbouwvereniging Bouwen en Bewaren verbouwd tot wooneenheden. De buitenkant van de toren bleef intact, maar aan de binnenzijde werden op negen verdiepingen evenzoveel woningen voor een- en tweepersoonshuishoudens gerealiseerd. Ook in Groningen staat een watertoren. Deze toren, de Duiventil, stamt uit 1908, maar is sinds 1977 niet meer in gebruik. De toren is weliswaar door de gemeente geheel hersteld, maar ondanks een uitgeschreven prijsvraag is een nieuwe functie nog niet gevonden.

BREDA

Het oude fabrieksgebouw van Saval Kronenburg in Breda, waar brandblusapparatuur werd gemaakt, wordt tegenwoordig gebruikt door Satelliet Meubelen (foto 3). Het gebouw, dat aan de rand van de stad staat, is een voorbeeld van baksteen-architectuur waarin de invloed van Berlage duidelijk is te herkennen. Om de fabriek geschikt te maken voor het meubelcentrum moest het gehele gebouw,

dat stamt uit 1912, in 1986 ingrijpend worden verbouwd. Van het totale vloeroppervlak van 7700 m² is 1500 m² in gebruik als showroom.

KERKEN

Door de ontkerkelijking hebben veel kerkgebouwen hun oorspronkelijke functie verloren. Sloopplannen stuiten echter vaak op bezwaren, bovendien zijn veel kerkgebouwen aangewezen als monument. De Grote Kerk in Hoorn was één van de met sloop bedreigde kerken. Een stichting tot het behoud van de kerk greep in, en in 1985 werden onder de kap van de kerk 32 appartementen opgeleverd. Het schip van de kerk herbergt nu enkele winkels. De Posthoornkerk in Amsterdam (de sloopvergunning was al aangevraagd) bevat nu 1500 m² kantoorruimte (foto 4). De centrale ruimte wordt gebruikt voor recepties en tentoonstellingen.

LIMBURG

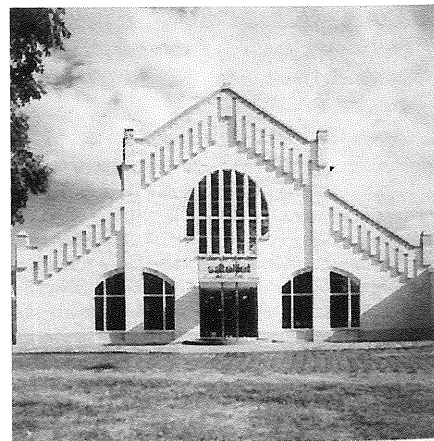
Het landschap in Zuid-Limburg werd jarenlang bepaald door de mijnindustrie. Na de sluiting van de mijnen in de jaren



1. Almelo
(Foto: Marijn Backx)



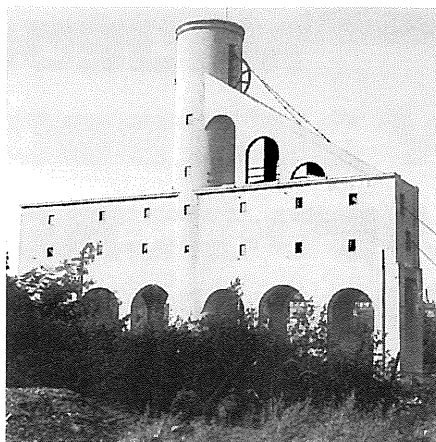
2. Gorinchem
(Bron: Bouwen en Bewaren)



3. Breda
(Bron: Satelliet Meubelen)



4. Amsterdam
(Foto: Ed Slotboom)



5. Kerkrade
(Bron: VTW)



6. Deventer
(Foto: W. Maas)

zestig werden echter veel van de bouwwerken afgebroken. Toch is er nog veel te zien van het industriële verleden. Zo is een aantal mijnbergen nu in gebruik als recreatiegebied en is het hoofdkantoor van de Staatsmijn Emma in gebruik bij de NAVO. Heel bijzonder is de voormalige mijnschacht van de Domaniale Mijn in Nuland Kerkrade (foto 5). De monumentale schacht kreeg in 1986 een woonbestemming. In de gang liggen nog de rails van het kolentrentje en dwars door enkele vertrekken lopen nog de schachtkabels.

DEVENTER

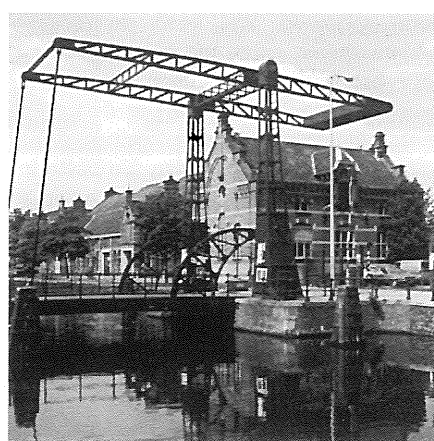
In het centrum van Deventer staat het gebouw van de voormalige sigarenfabriek Horst en Maas uit 1916 (foto 6). Sinds 1983 is het gebouw in gebruik als dependance van het OverGelder College. In de dependance worden de lessen voor de MTS-opleiding verzorgd. Daartoe zijn zes theorie- en zes praktijklokalen, een tekenlokaal, een personeelskamer en een kantine voorhanden. Toen het college in het gebouw trok hoefde weinig te worden verbouwd, aangezien de oude fabriek tussen 1957 en 1983 ook reeds als schoolgebouw werd gebruikt.



7. Havelte
(Bron: Gemeente Havelte)



8. Groningen
(Bron: ARTeS)



9. Amsterdam
(Foto: Ed Slotboom)

BOERDERIJEN

Ook gemeentebesturen zoeken hun toevlucht tot oude panden. Zo is het gemeentehuis van Havelte gevestigd in een oude hoeve, die grotendeels intact is gelaten (foto 7). Een nieuwe vleugel is in passende stijl gehouden. In het statige dwarshuis is de burgemeesterskamer ingericht, in de achterliggende voormalige stallen vinden de ambtenaren een onderkomen. De gemeente Stompvoren heeft haar zetel in de herenboerderij Wittenburg. De boerderij is van binnen helemaal heringericht, maar heeft haar statige uiterlijk behouden.

GRONINGEN

Aan het Nieuwe Kerkhof in Groningen staat de voormalige rijwielfabriek van Fongers uit 1894 (foto 8). Sinds 1980 wordt het pand gebruikt door ARTeS Architecten en Adviseurs, nadat het achterteenvolgens ook een drukkerij, een pakhuis voor levensmiddelen en een detailzaak voor meubelstoffering huisvestte. In 1980 zijn de vier verdiepingen verbonden door één centraal trappenhuis, waardoor de interne structuur zeer open werd. Op

de begane grond zijn vergaderkamer en receptie aangebracht, op de eerste en tweede verdieping grote, ongedeelde tekenkamers. Archief en boekhouding zitten op de derde verdieping.

AMSTERDAM

De Westergasfabriek in Amsterdam (foto 9) werd tot 1960 als zodanig gebruikt, tot 1992 was het Gemeentelijk Energiebedrijf van Amsterdam er gehuisvest. De stadsdeelraad Westerpark, zelf in het voormalige administratiekantoor van de fabriek, schreef een prijsvraag uit voor plannen voor herbesteding van de gebouwen. Het winnende 'Rhizome Project' beoogt uitbreiding van het aangrenzende Westerpark en buurtvoorzieningen zoals een zaal voor het buurttheater. Tegelijkertijd meldde zich echter muziekcentrum De Ijsbreker, samen met enkele aan hedendaagse muziek gerelateerde instellingen. Uiteindelijk is besloten beide plannen te integreren. Eind 1993 wordt met de werkzaamheden begonnen.

Samenstelling: Aleida van Doornum en Ed Slotboom, redactie AGORA