

10e jaargang nummer 4 september 1994

Een uitgave van bureau STRABO.
Verschijnt vijf maal per jaar: in januari, maart, mei,
september en november.

Redactie-adres:

Herengracht 498, 1017 CB Amsterdam
Postbus 15710, 1001 NE Amsterdam
Telefoon: 020-626 08 17
Telefax: 020-623 68 07

Redactie:

Ed Slotboom (hoofdredactie), Elgar van der Meer, Babette
Rijssenbrij (eindredactie), Peter Gramberg, Rosemarie Maas
(secretariaat), José Admiraal, Aleida van Doornum, Luurd van
der Dussen, Dorien Kasteleijn, Ronald Klip, Lia de Lange, Ammo
Lantinga, Joost Nieuwenhuijzen, Menno Overtoom, Birgitt
Truijens, Johan van der Ven, Paul Zwart en Rick Zijderveld

Layout en zetwerk:

Studio/Zetterij Niek van Dijk, Jacqueline Pouw,
telefoon: 020-627 48 68

Druk:

Drukkerij Quint,
Rozenstraat 206, 1016 PA Amsterdam

Advertentie-informatie:

Ronald Klip, bureau STRABO,
telefoon: 020-626 08 17

Abonnement:

Per jaar, inclusief BTW:
Bibliotheken, instellingen en bedrijven: f 65,-
Gewoon abonnement: f 35,-
Studenten: f 27,50

Abonnementen worden stilzwijgend verlengd, tenzij uiterlijk
een maand voor het verstrijken van het kalenderjaar is
opgezegd.

Gironummer:

5631572, t.n.v. AGORA-STRABO Amsterdam
Artikelen kunnen worden aangeboden op het redactie-adres,
evenals mededelingen, korte berichten en aankondigingen met
betrekking tot congressen, studiedagen en andere evenementen
op het gebied van ruimtelijke ordening. Ook reacties op
geplaatste artikelen zijn van harte welkom.

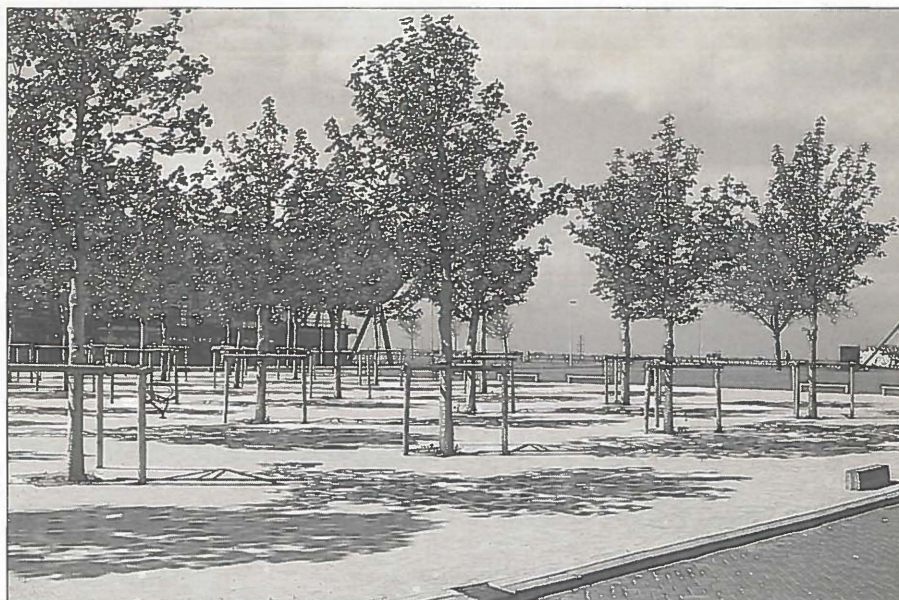
De uiterste inleverdatum voor het novembernummer
is 10 oktober 1994.

© Stichting voor Ruimtelijk Advies, Beleid en Onderzoek.
Overname van in dit blad opgenomen artikelen en scriptie-lijst-
ten is alleen mogelijk na toestemming van de redactie.

ISSN: 1380-6319



Nieuw straatmeubilair op het Damrak in
Amsterdam. Foto: Birgitt Truijens



Open ruimte rond Lelystad. Bron: dRO Amsterdam

OPENBARE RUIMTE

Het gebied waar ruimtelijke ordenaars en stedenbouwkundige ontwerpers elkaar het meest tegenkomen is de openbare ruimte. De laatste jaren is bij de ontwikkeling van nieuwe projecten veel aandacht besteed aan die openbare ruimte. AGORA vroeg zich af of deze grote aandacht zich nog steeds beperkt tot een nieuw model lantaarnpaal, of dat inmiddels een breder en dieper inzicht in het belang van openbare ruimte is ontstaan: bijvoorbeeld voor de sociale functie ervan.

INTERVIEW MET LODEWIJK BALJON OVER NIEUW-SLOTEN

4

VISIE: PROJECTMANAGER ARNO RUIGROK

7

ALLEENWONENDE AMSTERDAMMERS EN HET CAFÉ

8

DE OPENBARE RUIMTE IS IN ONTWIKKELING

10

OPENBARE RUIMTE IN VOORBEELDPLANNEN

12

EN VERDER:

MILIEUCOMPENSATIE: REM OP AANTASTING VAN HET MILIEU?

14

Het compensatie-principe gaat uit van een vergoeding voor de aan het milieu toegebrachte schade bij allerlei projecten. In praktijk vallen de resultaten van deze compensatie echter tegen. Betere resultaten zijn pas te verwachten als er een gestructureerd compensatiebeginsel is ontworpen, dat tevens in wetgeving is vastgelegd.

STRUCTUURPLAN: GRENZEN AAN DE COMPACT STAD

15

UITBREIDINGSPLANNEN IN AMSTERDAM EIND VORIGE EEUW

18

WONINGBOUW IN DE LEIDSE REGIO

20

CONGRESSEN

22

Tijdens het congres Parkeerbeleid werd ingegaan op de mogelijkheden om door middel van een stringent parkeerbeleid de groeiende automobilititeit een halt toe te roepen. Op het congres Winkelcentra werd de vraag gesteld of de ontwikkeling naar geconcentreerde grootschalige detailhandel tot overaanbod leidt.

AGORANOMI

24

SCRIPTIE-OVERZICHT

26

“Kwaliteit van openbare ruimte I

In plannen voor binnensteden wordt ruime aandacht besteed aan het functioneren en herinrichten van de openbare ruimte. Nu er weer een grote bouwopgaaf ligt te wachten en er in hogere dichtheden zal moeten worden gebouwd, staat ook voor de uitbreidingswijken de kwaliteit van de openbare ruimte hoog op het stedenbouwkundige programma. AGORA sprak met de landschapsarchitect Lodewijk Baljon, die door de gemeente Amsterdam werd aangetrokken voor de supervisie van de momenteel grotendeels gerealiseerde uitbreidingswijk Nieuw-Sloten. Als supervisor was hij dirigent van de betrokken architecten en bewaker van de kwaliteit van de openbare ruimte.

LIA DE LANGE EN BIRGITT TRUIJENS*

De aandacht voor de openbare ruimte is toegenomen. Hoe verklaart u dat?

Het is niet specifiek iets van de laatste tijd. In de jaren '70 is er al een stroming op gang gekomen van omgevingskunst, omdat bleek dat uit het planningsproces niet de gewenste resultaten kwamen. Landschapsarchitecten en stedenbouwers lieten na iets te maken dat tot de verbeelding spreekt, iets dat een geprononceerdere vormgeving heeft. Ruimten werden volgepropt met groen, terwijl met een nadrukkelijker gebruik van beplantingen goede ruimten gemaakt hadden kunnen worden. Maar ook de kunstenaars konden een plek geen eigen karakter geven. Doordat functies uit elkaar getrokken werden, kwamen afzonderlijke plekken te veel los te liggen van hun omgeving. Het middel om die functies te scheiden was groen. Hoe kan nu een groenzone die bedoeld was om bijvoorbeeld een woonwijk van een werkgebied te scheiden een belangrijke plaats in het dagelijkse leven innemen? Die ligt dan per definitie al terzijde, in tegenstelling tot een locatie in het hart. Nu worden gebieden meer in relatie tot hun omgeving bekeken en komen er plannen tot stand, zoals 'De Kern Gezond' van de gemeente Den Haag. In dat plan wordt het hele centrum bekeken en de inrichting van het maaiveld aangepast aan het karakter van de straten en pleinen.

Het is opvallend dat in een tijd waarin de overheid op allerlei terreinen bezuinigt, de aandacht voor de openbare ruimte resulteert in verscheidene plannen. Of heeft dit niks met geld te maken? In Nederland wordt weinig geld per vierkante meter maaiveldinrichting uitgegeven. Er wordt heel weinig geld uitgegeven aan fundering, want dat zie je niet. Dat is natuurlijk niet waar; je kan nog zulke mooie klinkers leggen, maar als de ondergrond slap is, ziet het er over een paar jaar toch niet uit. Gebakken klinkers geven dikwijls op een rijkere manier kleur en verouderen mooier dan betonstenen, maar ze zijn iets duurder. Dus moet er wel meer dan minimaal geld zijn, anders kun je niks. Veel van de aandacht voor openbare ruimte gaat naar binnensteden, want die zijn verwikkeld in een concurrentieslag met de per auto goed bereikbare winkelcentra aan de rand van de stad. Het is in wezen een recessieverschijnsel; doordat er harder geknokt moet worden

om de mensen naar de stad te halen, moet je als overheid in de openbare ruimte investeren. Als je dat goed doet, krijg je er ook wat voor terug. Er is nu meer inzicht in de mechanismen; bijvoorbeeld dat de aanwezigheid van culturele instellingen de aantrekkingskracht vergroot.

Hoe staat het met de aandacht voor de openbare ruimte in de uitbreidingswijken, zijn er verschillen?

Bij nieuwbouwwijken kun je het programma nog enigszins schrijven. Het is heel erg moeilijk om er meer dan alleen woningen en een supermarkt in te krijgen, maar met behulp van onder andere goede verbindingen, zoals de tramlijn in Nieuw-Sloten, kun je toch proberen het leven van een stad na te bootsen. Op de hoeken van grotere straten zijn bedrijfs- en praktijkruimten gemaakt. Het is de bedoeling dat in het centrum van Nieuw-Sloten veel verschillende winkels, een reisbureau en een medische voorzieningen een plaats krijgen. Fysiek wordt het centrum door hoogbouw zichtbaar gemaakt. De woningen in het centrum zijn geschikt voor ouderen. Ze zijn daar niet meer weggestopt, maar staan in het leven en de voorzieningen liggen om de hoek. Een wooncomplex voor verstandelijk gehandicapten en een psychiatrische kliniek hebben eveneens een centrale plaats in de wijk gekregen. Hiermee bereik je een grotere integratie. Hoewel het in Nieuw-Sloten natuurlijk niet zo bruisend



Lodewijk Baljon

ng je niet tot stand met behulp van cijfertjes.”

is als een echte binnenstad, is door een gedifferentieerd programma een eentonige woonwijk voorkomen.

Waarom heeft de gemeente een landschapsarchitect aangetrokken voor de supervisie van Nieuw-Sloten?

Dat heeft een aantal redenen. Er is gebleken dat landschapsarchitecten een goede kijk hebben op de openbare ruimte en veel kennis en ervaring hebben opgedaan met de inrichting. Ze hebben kennis van beplantingen, bestrating en wat je ermee kunt. Landschapsarchitecten hebben hun werkteerren voor een deel verlegd naar stedelijke openbare ruimten, omdat het landelijk gebied steeds meer is verstedelijkt en er een taak lag die niet of slecht werd vervuld. Stedebouwers zijn meer volkshuisvesters/planners geworden of zijn meer architect. Als je als stedebouwkundige/architect zoveel andere architecten moet begeleiden, is het moeilijk om afstand te houden. Het maken van het stedebouwkundig plan voor Nieuw-Sloten was in handen van de dienst Ruimtelijke Ordening. Het stond eerst onder supervisie van Alle Hosper en de laatste vier en een half jaar onder die van mij.

In de buitenwijken is vaak een overdaad aan lege openbare ruimte. Leidt dit niet tot een gebrek aan kwaliteit en kost dit niet te veel geld?

Als je veel openbare ruimte hebt, kun je het met een lager bedrag per vierkante meter inrichten, want je kunt dan veel grasvelden kwijt. Als je meer woningen per hectare bouwt, dan moet de buitenruimte hoofdzakelijk met bestrating ingevuld worden, want meer woningen betekenen meer auto's en meer mensen. De inrichtingskosten nemen per hectare dus ook toe.

Nieuw-Sloten heeft een gemiddelde dichtheid van 54 woningen per hectare in hoofdzakelijk laagbouw; dat zijn bijna twee keer zoveel woningen als tot nu toe in een laagbouwwijk werd gerealiseerd. Om zo'n wijk tot een succes te maken was extra aandacht voor de openbare ruimte nodig, zodat deze van een kwalitatief hoog niveau werd.

De oplossingen hiervoor waren een rijkere menging van het programma en het inschakelen van een onafhankelijk persoon die tijdens het ontwerpproces het gebied tussen de gevels bewaakt en de belangen afweegt. Bij de inrichting van het openbaar gebied zijn veel instanties gemoeid, die gebonden zijn aan ei-



Het centrum van Nieuw-Sloten wordt gemarkeerd door hogere bebouwing. Bron: dRO Amsterdam

gen regels. Tot nu toe ging een ontwerp meestal van de ene dienst naar de andere om te worden doorberekend of aangevuld. Vanuit allerlei disciplines worden eisen gesteld aan de inrichting. Om te voorkomen dat het geheel verwatert, moet je soms het ene moment de een naar voren trekken en het andere moment de ander. Als je een zichtlijn in gedachten hebt, dan moet je die ook kunnen doorzetten, hetgeen kan betekenen dat er geen plaats gecreëerd kan worden voor parkeren. Of als je in het centrum een ander soort verlichting wilt om daarmee het gebied te markeren, dan moet je Openbare Verlichting zover zien te krijgen daarvoor iets extra's te doen.

In Nieuw-Sloten wilden verkeerskundigen ergens een straatprofiel verbreden, omdat de vuilniswagens anders tegemoetkomend verkeer zouden blokkeren. Dit is een situatie die maar een à twee keer per week voorkomt. Het is dan de vraag of je daar een heel straatprofiel voor moet aanpassen. Als hierdoor het maai-veldontwerp niet meer aansluit op het gevelontwerp, kan je als supervisor beslissen dat verbreding niet nodig is, omdat er in die woonstraat toch niet veel verkeer rijdt. Het belangrijkste dat je probeert te bereiken is afstemming en samenhang. De samenhang wil ik bereiken door het ontwikkelen van uitgangspunten op het niveau van de hele wijk en deze door te werken tot op het detail. Dat

betekent ook dat ik de keuze van de architecten laat hangen van het karakter dat een deelgebied moet krijgen. Het gezichtspunt van de architect, die het ontwerp vanuit de woningplattegrond bekijkt, blijft echter belangrijk. Dat kan tot interessante aanpassingen van het stedebouwkundig plan leiden, tot een verrijking.

Zou je voor de openbare ruimte harde spelregels kunnen opstellen om kwaliteit te garanderen?

Nee, want dit is moeilijk in cijfers uit te drukken. De kwaliteit van de openbare ruimte breng je juist niet tot stand door je aan al die cijfertjes, die onder andere vanuit de verkeers-techniek worden opgelegd, te houden. Die cijfers moet je beschouwen als te variëren richtlijnen. Het gebruik van de openbare ruimte wordt bepaald door het programma en daarmee moet je rekening houden. Om een straat interessant voor kinderen te maken, zou je de stoep extra breed kunnen maken en dus het fietspad misschien moeten versmallen. Je kunt ook proberen een drempel op een natuurlijke oversteekplaats te localiseren, waarmee je misschien van de vastgestelde drempelafstand afwijkt.

In hoeverre worden milieu-eisen bij de inrichting van de openbare ruimte betrokken?

In Nieuw-Sloten is in het kader van het milieu-

bewust bouwen gekozen voor een beperkt ruimtebeslag, door de woningen dicht op elkaar te zetten en het accent op het openbaar vervoer te verzwaren. Als je zo dicht op elkaar bouwt is het niet meer mogelijk een natuurlijk milieu te bewerkstelligen, tenzij je met de bebouwing de hoogte ingaat. De singels bijvoorbeeld zijn niet breder dan ze moeten zijn om goed te kunnen functioneren als waterberging. Als je ook nog een ondiepe oever wilt hebben om meer ontwikkelingsmogelijkheden voor de natuur te bieden, moeten de singels breder worden. Dit kost domweg te veel ruimte.

Verder heeft het gescheiden-afvalverzamenen de consequentie dat de verschillende containers een plek moeten krijgen. Voor een deel van Nieuw-Sloten kwam dit helaas te laat op tafel, zodat de containers niet meer inpandig konden worden weggestopt. De vuilophaaldienst wilde er ook niet aan meewerken om containers uit de bergingen van flatgebouwen naar de straat te rijden, terwijl dat toch minder zwaar is dan het gesjouw met vuilniszakken. Nu komen er aan de rand van de weg van die grote betonnen verzamelcontainers. We hebben met moeite voor elkaar gekregen dat er een paar honderd gulden voor wordt uitgetrokken om ze een kleurtje te geven. Het gedeeltelijk ondergronds wegstoppen is ook niet mogelijk, omdat daar aparte vuilniswagens voor nodig zijn. Daar worden nu in sommige stadsdelen experimenten mee gedaan. Het nadeel van de verschillende stadsdelen is dat die vuilniswagens alleen in het eigen stadsdeel rijden, zodat het experiment niet in Nieuw-Sloten kan plaatsvinden.

Welke invloed heeft de multi-culturele samenleving op de openbare ruimte en hoe speel je hier als ontwerper op in?

De migranten uit warmere landen leven meer buiten en in gezinsverband, zoals hier ook nog niet zo lang geleden het geval was. Vaak gaan ze met het hele gezin naar het park. Nederlanders zie je met mooi weer ook naar

buiten trekken. De afgelopen zomers zijn erg goed geweest en hebben een explosie van terrassen veroorzaakt. Nu zie je dat mensen bij minder mooi weer er in hun jas gaan zitten, want dat terras staat er nu eenmaal. De ondernemers gaan het terras omtimmeren met beschuttingen. Om dit in goede banen te leiden moeten er vanuit de gemeente eisen aan gesteld worden, maar gemeenten laten voor de precario-inkomsten maar al te graag straten en pleinen volbouwen.

Kunnen bewoners een rol spelen bij het beheer van de openbare ruimte?

Er moeten vaak maatregelen genomen worden, die oneigenlijk gebruik van het openbaar gebied moeten voorkomen, maar die het niet verfraaien. In Nieuw-Sloten zijn op sommige plekken parkeerhaventjes aan het eind van een straat gemaakt, zodat de straat autovrij kan blijven en kinderen er kunnen spelen. Mensen parkeren toch hun auto op de stoep; kennelijk

vinden ze de auto voor de deur belangrijker dan speelruimte voor de kinderen. Dat soort gedrag van bewoners verbaast mij; evenals de noodzaak van verkeersdrempels, die moeten worden aangelegd om te voorkomen dat automobilisten hun eigen kinderen of de kinderen van de buren aanrijden.

De beperkende maatregelen zijn gebaseerd op de uitzonderingen: anti-parkeerpaaltjes voor degenen die toch zijn auto op de stoep zet, een hek om de speelweide voor degenen die er toch zijn hond uitlaat. In een nieuwe woonwijk voelen de bewoners er echter niet voor om hun buurman terecht te wijzen. Dit is pas mogelijk na verloop van tijd, als er gemeenschapszin is gegroeid, hetgeen betekent dat de mensen er lang moeten blijven wonen. Je moet dus een leefgebied zien te scheppen, dat er voor zorgt dat de mensen het naar hun zin hebben en er blijven.

* Redactie AGORA



Praktijkruimten op de hoeken van woonstraten dragen bij aan de functiemenging. Bron: dRO Amsterdam

VOLGEND NUMMER

Winkelcentra

De plattegrond van winkelend Nederland zal de komende jaren sterk veranderen. Kleine buurtwinkels verdwijnen, terwijl aan de stadsranden klantentekkende grootschalige koop-hallen verrijzen. Beleggers lijken brood te zien in winkelcentra. In november besteedt AGORA aandacht aan de belangrijkste trends op winkelgebied.

Voor informatie over advertentieruimte kunt u contact opnemen met Bureau STRABO, Ronald Klip, tel. 020 - 626 08 17.